

# Gminny Program Rewitalizacji dla Gminy Brzeziny



**Gmina Brzeziny**

Warszawa, luty – wrzesień 2017

Green Wood Sp. z o.o.

## Spis treści

|        |  |    |
|--------|--|----|
| 1.     | Wstęp .....  | 4  |
| 1.1.   | Definicja rewitalizacji oraz programu rewitalizacji.....                                   | 4  |
| 1.2.   | Metodologia opracowania Programu Rewitalizacji .....                                       | 5  |
| 1.3.   | Kompleksowość, koncentracja i komplementarność dokumentu oraz partycypacja społeczna ..... | 6  |
|        | Kompleksowość programu rewitalizacji.....  | 7  |
|        | Koncentracja programu rewitalizacji.....   | 7  |
|        | Komplementarność projektów rewitalizacyjnych .....   | 7  |
|        | Partycypacja społeczna .....   | 7  |
| 2.     | Diagnoza sytuacji w gminie Brzeziny .....  | 7  |
| 2.1.   | Ogólne Informacje o gminie .....   | 7  |
| 2.1.1. | Położenie .....  | 7  |
| 2.2.   | Strefa społeczna .....   | 11 |
| 2.2.1. | Struktura demograficzna .....  | 11 |
| 2.2.2. | Poziom i struktura bezrobocia.....   | 15 |
| 2.2.3. | Problemy społeczne .....   | 16 |
| 2.2.4. | Przestępczość. ....  | 17 |
| 2.2.5. | Poziom edukacji.....   | 18 |
| 2.2.6. | Aktywność społeczna.....   | 19 |
| 2.2.7. | Identyfikacja problemów w sferze społecznej .....  | 21 |
| 2.3.   | Sfera techniczna .....   | 22 |
| 2.3.1. | Infrastruktura techniczna .....  | 22 |
| 2.3.2. | Infrastruktura dotycząca budownictwa.....  | 23 |
| 2.3.3. | Identyfikacja problemów w sferze technicznej .....   | 24 |
| 2.4.   | Strefa przestrzenno - funkcjonalna .....   | 24 |
| 2.4.1. | Infrastruktura edukacyjna .....  | 24 |
| 2.4.2. | Infrastruktura zdrowotna .....   | 26 |
| 2.4.3. | Infrastruktura kulturalna .....  | 26 |
| 2.4.4. | Infrastruktura rekreacyjno-turystyczna.....  | 28 |
| 2.4.5. | Infrastruktura komunikacyjna .....   | 30 |
| 2.4.6. | Identyfikacja problemów w sferze przestrzenno-funkcjonalnej .....                          | 31 |
| 2.5.   | Strefa środowiskowa .....  | 31 |

|        |  |    |
|--------|--|----|
| 2.5.1. | Uwarunkowania przyrodnicze .....   | 31 |
| 2.5.2. | Stan środowiska naturalnego .....  | 33 |
| 2.5.3. | Identyfikacja problemów w sferze środowiskowej .....                                       | 34 |
| 2.6.   | Strefa gospodarcza .....   | 34 |
| 2.6.1. | Struktura gospodarcza gminy .....  | 34 |
| 2.6.2. | Identyfikacja problemów w sferze gospodarczej .....  | 38 |
| 2.7.   | Wnioski z konsultacji społecznych prowadzonych podczas przygotowania dokumentu .....       | 38 |
| 2.7.1. | Warsztaty z mieszkańcami gminy .....   | 38 |
| 2.7.2. | Wnioski z badania ilościowego PAPI .....   | 39 |
| 2.8.   | Podsumowanie diagnozy czynników i zjawisk kryzysowych .....                                | 44 |
| 3.     | Założenia Gminnego Programu Rewitalizacji dla Gminy Brzeziny .....                         | 47 |
| 3.1.   | Analiza wskaźnikowa .....  | 47 |
| 3.2.   | Delimitacja obszaru rewitalizacji .....  | 51 |
| 3.2.1. | Pogłębiona diagnoza obszaru rewitalizacji .....  | 52 |
| 3.3.   | Wizja oraz cele: strategiczny i szczegółowe rewitalizacji .....                            | 55 |
| 3.4.   | Powiązanie celów Gminnego Programu Rewitalizacji z innymi dokumentami strategicznymi ..... | 56 |
| 4.     | Przedsięwzięcia rewitalizacyjne .....  | 61 |
| 4.1.   | Planowane przedsięwzięcia podstawowe .....   | 61 |
| 4.1.1. | Projekty uzupełniające .....   | 74 |
| 4.1.2. | Komplementarność projektów rewitalizacyjnych .....   | 79 |
| 4.1.3. | Indykatywne ramy finansowe .....   | 84 |
| 4.1.4. | Zasady partnerstwa i partycypacji społecznej .....   | 85 |
| 5.     | System wdrażania i monitoringu Gminnego Programu Rewitalizacji .....                       | 87 |
| 5.1.   | System wdrażania .....   | 87 |
| 5.2.   | System monitoringu i aktualizacji projektów .....  | 88 |
| 5.3.   | Ocena oddziaływania na środowisko Gminnego Programu Rewitalizacji .....                    | 90 |
| 5.4.   | Zmiany w dokumentach gminy Brzeziny .....  | 91 |
| 6.     | Załączniki .....   | 92 |
| 6.1.   | Spis tabel .....   | 92 |
| 6.2.   | Spis schematów i wykresów .....  | 93 |
| 6.3.   | Spis map .....   | 93 |

## 1. Wstęp

### 1.1. Definicja rewitalizacji oraz programu rewitalizacji

**Rewitalizacja** jest to kompleksowy proces wyprowadzania ze stanu kryzysowego obszarów zdegradowanych poprzez działania całościowe (powiązane wzajemnie przedsięwzięcia obejmujące kwestie społeczne oraz gospodarcze lub przestrzenno-funkcjonalne lub techniczne lub środowiskowe), integrujące interwencję na rzecz społeczności lokalnej, przestrzeni i lokalnej gospodarki, skoncentrowane terytorialnie i prowadzone w sposób zaplanowany oraz zintegrowany poprzez programy rewitalizacji. Rewitalizacja zakłada optymalne wykorzystanie specyficznych uwarunkowań danego obszaru oraz wzmacnianie jego lokalnych potencjałów (w tym także kulturowych) i jest procesem wieloletnim, prowadzonym przez interesariuszy (m.in. przedsiębiorców, organizacje pozarządowe, właściciele nieruchomości, organy władzy publicznej, etc.) tego procesu, w tym przede wszystkim we współpracy z lokalną społecznością.

Działania służące wspieraniu procesów rewitalizacji prowadzone są w sposób spójny: wewnątrz (poszczególne działania pomiędzy sobą) oraz zewnątrz (z lokalnymi politykami sektorowymi, np. transportową, energetyczną, celami i kierunkami wynikającymi z dokumentów strategicznych i planistycznych). Dla prowadzenia rewitalizacji wymagane są:

- a. uwzględnienie rewitalizacji jako istotnego elementu całościowej wizji rozwoju gminy;
- b. pełna diagnoza służąca wyznaczeniu obszaru rewitalizacji oraz analizie dotyczących go problemów; diagnoza obejmuje kwestie społeczne, gospodarcze, przestrzenno-funkcjonalne, techniczne, środowiskowe;
- c. ustalenie hierarchii potrzeb w zakresie działań rewitalizacyjnych;
- d. właściwy dobór narzędzi i interwencji do potrzeb i uwarunkowań danego obszaru;
- e. zsynchronizowanie działań w sferze społecznej, gospodarczej, przestrzenno-funkcjonalnej, technicznej, środowiskowej;
- f. koordynacja prowadzonych działań oraz monitorowanie i ewaluacja skuteczności rewitalizacji;
- g. realizacja wynikającej z art. 5 ust. 1 rozporządzenia ogólnej zasady partnerstwa polegającej na włączeniu partnerów w procesy programowania i realizacji projektów rewitalizacyjnych

w ramach programów operacyjnych oraz konsekwentnego, otwartego i trwałego dialogu z tymi podmiotami i grupami, których rezultaty rewitalizacji mają dotyczyć.

**Obszar rewitalizacji** - obszar obejmujący całość lub część obszaru zdegradowanego, cechującego się szczególną koncentracją negatywnych zjawisk, na którym, z uwagi na istotne znaczenie dla rozwoju lokalnego, zamierza się prowadzić rewitalizację. Obszar ten może być podzielony na podobszary, w tym podobszary nieposiadające ze sobą wspólnych granic, lecz nie może obejmować terenów większych niż 20% powierzchni gminy oraz zamieszkałych przez więcej niż 30% mieszkańców gminy.

**Gminny Program Rewitalizacji** jest inicjowany, opracowany oraz uchwalony przez radę gminy, na podstawie o ustawę o rewitalizacji z dnia 9 października 2015 r. (Dz. U. z 2015 r. poz. 1777 art. 14 ust. 1).. Program zakłada określenie, w perspektywie wieloletniej, działań w sferze społecznej oraz gospodarczej lub przestrzenno-funkcjonalnej lub technicznej lub środowiskowej, zmierzających do wyprowadzenia obszarów rewitalizacji ze stanu kryzysowego oraz stworzenia warunków do ich zrównoważonego rozwoju. Program stanowi narzędzie planowania, koordynowania i integrowania różnorodnych aktywności w ramach rewitalizacji.

## 1.2. Metodologia opracowania Programu Rewitalizacji

Gminny Program Rewitalizacji dla gminy Brzeziny został opracowany w oparciu o model partycypacyjno-ekspertki. Pierwszym jego elementem jest udział szerokiej grupy interesariuszy z sektora publicznego, społecznego i gospodarczego. Partycypacja społeczna została wpisana w proces rewitalizacji zdegradowanych obszarów gminy Brzeziny na różnych jego etapach tzn. identyfikacji obszarów zdegradowanych i rewitalizacji, planowania działań, realizacji oraz monitorowania i ewaluacji. Drugim elementem modelu jest zaangażowanie ekspertów zewnętrznych. Odpowiadali oni m.in. za proces przeprowadzenia konsultacji społecznych i przygotowanie Programu Rewitalizacji. Metodologia opracowania przedmiotowego dokumenty składała się z następujących elementów:

1. Podjęcia w dniu 10.03.2017 r. uchwały przez Radę Gminy Brzeziny w sprawie przystąpienia do opracowania Gminnego Programu Rewitalizacji dla Gminy Brzeziny. Uchwała Nr XXV/216/2017.
2. Przeprowadzenie spotkania inauguracyjnego rozpoczęcia prac nad Gminnym Programem Rewitalizacji podczas, którego przedstawiono założenia programu, określenie harmonogramu oraz sposób pracy nad przedmiotowym dokumentem.

3. Przeprowadzenie diagnozy obecnej sytuacji w Gminie Brzeziny pozwalającej na wyznaczenie obszarów problemowych, na podstawie których została przeprowadzona analiza wskaźnikowa. Diagnoza opierała się na analizie danych statystycznych oraz rejestrowych. Została ona poddana konsultacjom społecznym w okresie od 30 marca do 29 kwietnia 2017 r.
4. Przeprowadzenie warsztatów mających na celu budowę założeń Gminnego Programu Rewitalizacji z udziałem różnych grup mieszkańców Gminy Brzeziny reprezentujących sektor publiczny, społeczny i gospodarczy.
5. Przeprowadzenie analizy wskaźnikowej, która pozwoliła na określenie obszarów zdegradowanych. Następnie przeprowadzono delimitacje, na podstawie której został opracowany obszar rewitalizacji
6. Przeprowadzenie dwóch badań ankietowych PAPI. Pierwsze dotyczyło obszarów problemowych w gminie. Wypełniło ją w sumie 52 mieszkańców. Badanie zostało przeprowadzone w terminie 15 – 30 marca 2017 r. Druga ankieta dotyczyła projektu uchwały Rady Gminy Brzeziny w sprawie wyznaczenia obszaru zdegradowanego i obszaru rewitalizacji na terenie gminy Brzeziny. Wypełniło ją 8 respondentów. Ankieta została przeprowadzona podczas spotkania konsultacyjnego z mieszkańcami w dn. 12 kwietnia 2017 r.
7. Podjęcie w dniu 8.05.2017 r. uchwały XXVII/230/2017 w sprawie wyznaczania obszaru zdegradowane i obszaru rewitalizacji
8. Zorganizowanie konsultacji społecznych projektu Gminnego Programu Rewitalizacji na otwartych spotkaniach z mieszkańcami, oraz poprzez stronę internetową Urzędu Gminy.
9. Wprowadzenie ostatecznych uwag i poprawek pozyskanych podczas konsultacji społecznych.
10. Podjęcie w dniu 28.06. 2017 r. uchwały XXVIII/241/2017 w sprawie określenia zasad wyznaczania składu oraz zasad działania Komitetu Rewitalizacji w gminie Brzeziny
11. Uchwalenie Programu Rewitalizacji dla Gminy Brzeziny na sesji Rady Gminy.

### **1.3. Kompleksowość, koncentracja i komplementarność dokumentu oraz partycypacja społeczna**

Gminny Program Rewitalizacyjny gminy Brzeziny charakteryzuje się następującymi podstawowymi cechami projektów rewitalizacyjnych:

### **Kompleksowość programu rewitalizacji**

Program rewitalizacyjny ujmuje działania w sposób kompleksowy (z uwzględnieniem projektów rewitalizacyjnych współfinansowanych ze środków unijnych oraz innych publicznych lub prywatnych) w taki sposób, aby nie pomijać aspektu społecznego oraz gospodarczego lub przestrzenno-funkcjonalnego związanego zarówno z danym obszarem, jak i jego otoczeniem.

Gminny Program Rewitalizacji złożony jest z wielu różnorodnych projektów, które stanowią konstrukcję warunkującą osiągnięcie kompleksowości interwencji. Projekty są wzajemnie powiązane oraz osiągnięty zostanie efekt synergii.

### **Koncentracja programu rewitalizacji**

Gminny Program Rewitalizacji dotyczy terenów o istotnym znaczeniu dla rozwoju gminy, obejmujących część zdiagnozowanego obszaru zdegradowanego i dotkniętych szczególnie koncentracją problemów i negatywnych zjawisk kryzysowych.

Działania rewitalizacyjne zostały skierowane na określony i zidentyfikowany dzięki diagnozie obszar rewitalizacji, przy założeniu zastosowania adekwatnych narzędzi oraz możliwości finansowania rewitalizacji. Projekty rewitalizacyjne realizowane są na obszarach rewitalizacji.

### **Komplementarność projektów rewitalizacyjnych**

Projekty rewitalizacyjne są komplementarne w następujących wymiarach: przestrzennym, problemowym, proceduralno-instytucjonalnym, międzyokresowym, źródeł finansowania (vide 5.1.4)

### **Partycypacja społeczna**

Na każdym etapie przygotowania przedmiotowego dokumenty istotną rolę odgrywał udział najważniejszych interesariuszy. Zasady partnerstwa oraz partycypacji społecznej zostały szerzej opisane w rozdziale 5.1.5.

## **2. Diagnoza sytuacji w gminie Brzeziny**

### **2.1. Ogólne Informacje o gminie**

#### **2.1.1. Położenie**

Brzeziny są gminą wiejską. Położone są w południowo – wschodniej części województwa wielkopolskiego. Należą do powiatu kaliskiego, w którego skład wchodzi dwie gminy miejsko-wiejskie oraz 9 gmin wiejskich, tzn.:

- gminy miejsko-wiejskie: Opatówek, Stawiszyn
- gminy wiejskie: Blizanów, Brzeziny, Ceków – Kolonia, Godziesze Wielkie, Koźminek, Lisków, Mycielin, Szczytniki, Żelazków,

Rysunek 1 Powiat Kaliski





Gmina Brzeziny sąsiaduje:

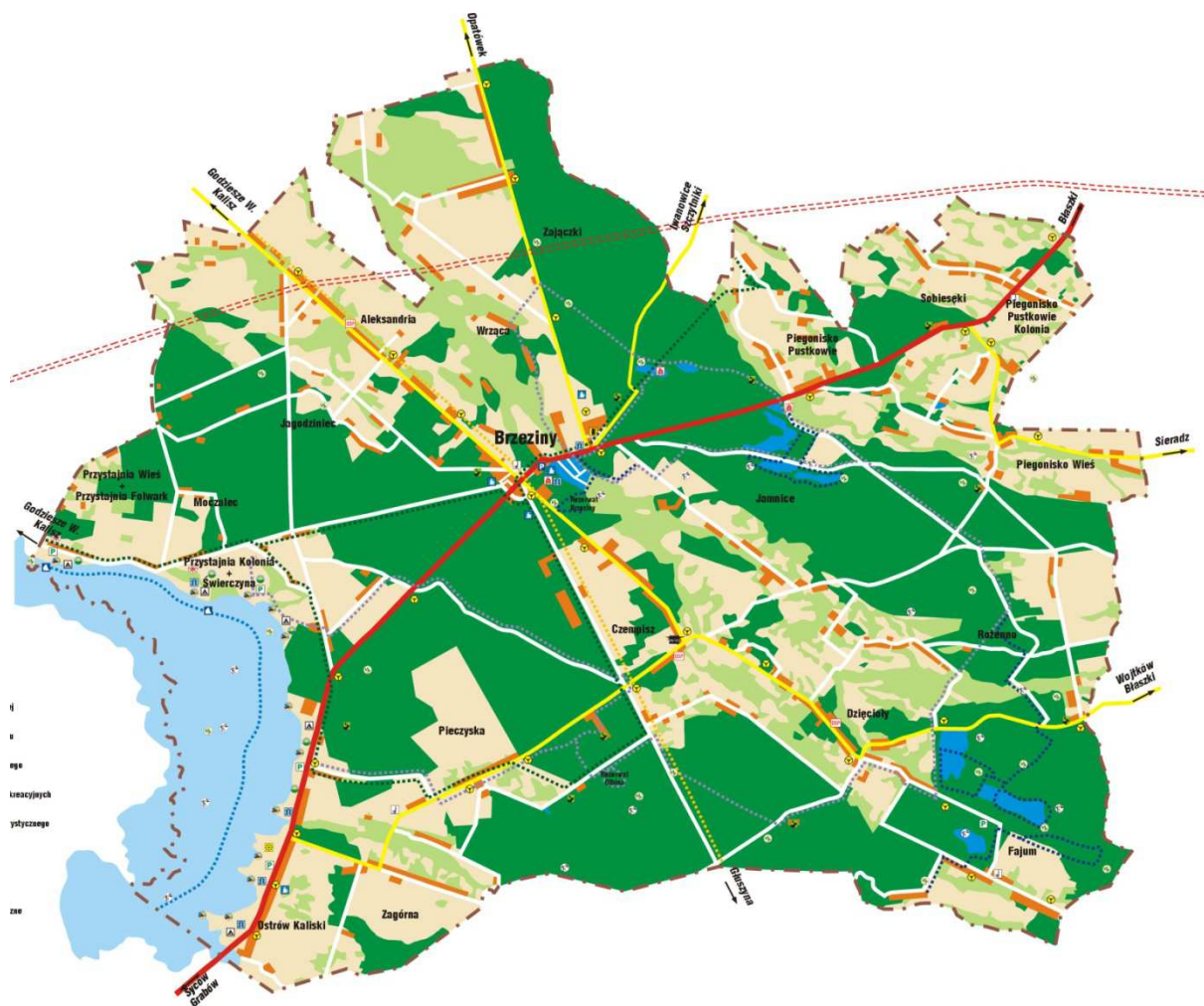
- od północy: z gminami Godziesze i Szczytniki (powiat kaliski)
- od wschodu: z gminą Błaszki (województwo łódzkie powiat sieradzki)
- od południa: z gminami Kraszewice i Czajków (powiat ostrzeszowski),
- od zachodu: gminą Sieroszewice (powiat ostrowski)

Gmina Brzeziny zajmuje obszar 127 km<sup>2</sup>, co stanowi 10,95% powierzchni powiatu kaliskiego oraz 0,43% powierzchni województwa wielkopolskiego. Gmina ma charakter centryczny. Funkcje centralne sprawuje wieś Brzeziny, siedziba gminy, w której skupione są główne usługi administracji publicznej.

W skład gminy wchodzi 19 sołectw, w których jest 25 miejscowości. Są to:

- sołectwa: Aleksandria, Brzeziny, Czempisz, Dziecioły, Fajum, Jagodziniec, Jamnice, Moczalec, Ostrów Kaliski, Pieczyska, Piegonisko-Pustkowie, Piegonisko-Wieś, Przystajnia, Przystajnia-Kolonia, Rozenno, Sobiesęki, Wrząca, Zagórna, Zajączki;
- miejscowości bez statusu sołectwa: Chudoba, Piegonisko-Kolonia, Świerczyna, Zaleśna, Bugaj, Przystajnia Folwark.

## Mapa 1 Gmina Brzeziny



Gmina Brzeziny charakteryzuje się niskim zaludnieniem. Na 1 km<sup>2</sup> przypada 46,11 osoby, co jest wartością niemal dwukrotnie niższą wobec powiatu kaliskiego i trzykrotnie mniejszą dla województwa wielkopolskiego i całego kraju.

Tabela 1 Gęstość zaludnienia na 1 km<sup>2</sup>

|                           | 2015   |
|---------------------------|--------|
| Polska                    | 122,93 |
| województwo wielkopolskie | 116,52 |
| powiat kaliski            | 71,41  |
| gmina Brzeziny            | 46,11  |

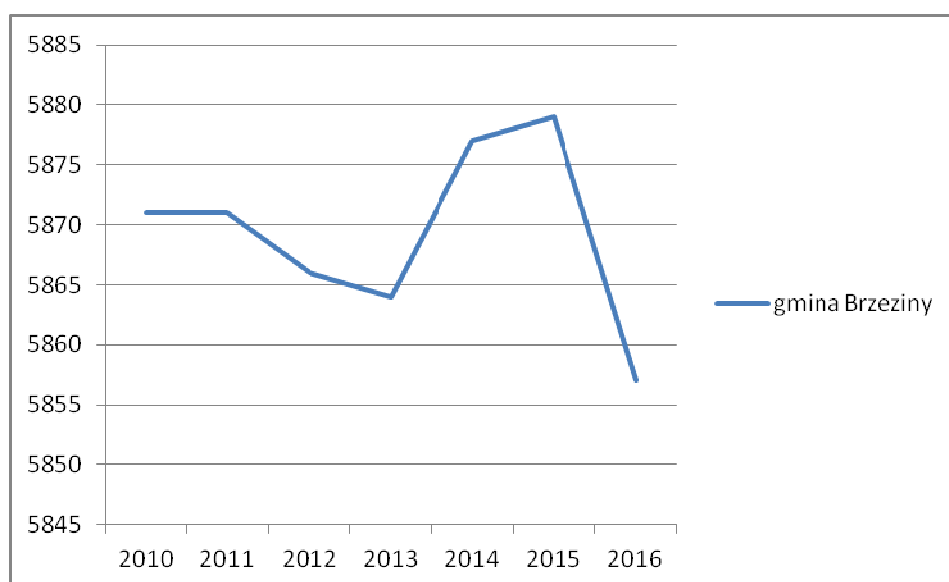
Źródło: <https://bdl.stat.gov.pl>, data pobrania 2017.03.19

## 2.2. Strefa społeczna

### 2.2.1. Struktura demograficzna

Liczba ludności w gminie Brzeziny na przestrzeni ostatnich 6 lat ulega dość dużym wahaniom. W 2016 roku wynosiła 5857 mieszkańców. Natomiast rok wcześniej osiągnęła najwyższy poziom w podanym okresie, tj. 5879 osoby. Zmiany ludności w przeliczeniu na 1000 mieszkańców są wyższe, w porównaniu do powiatu, województwa i kraju. Wpływ na to mają przede wszystkim relatywnie duże ruchy migracyjne w gminie. Sporo osób zarówno się wymeldowuje, jak i zameldowuje na pobyt stały. Przyrost naturalny jest relatywnie wysoki, co świadczy o tym, że więcej osób się rodzi, niż umiera.

Wykres 1 Liczba ludności w gminie Brzeziny w latach 2010-2016



Dane Urzędu Gminy w Brzeziny

Tabela 2 Zmiana liczby ludności na 1000 mieszkańców w stosunku do roku poprzedniego

|                           | 2010 | 2011 | 2012 | 2013 | 2014 | 2015  |
|---------------------------|------|------|------|------|------|-------|
| Polska                    | 9,4  | 0,2  | -0,1 | -1   | -0,4 | -1,08 |
| województwo wielkopolskie | 11,2 | 2,5  | 1,9  | 1,4  | 1,6  | 0,79  |
| powiat kaliski            | 10,6 | 3,5  | 1,4  | 1,8  | 2,8  | 0,29  |
| gmina Brzeziny            | -1,4 | -1,2 | -1,4 | -0,3 | 4,1  | 1,37  |

Źródło: <https://bdl.stat.gov.pl>, data pobrania 2017.03.19

Tabela 3 Przyrost naturalny na 1000 ludności

|                           | 2010 | 2011 | 2012 | 2013  | 2014 | 2015  |
|---------------------------|------|------|------|-------|------|-------|
| Polska                    | 0,90 | 0,34 | 0,00 | -0,46 | 0,00 | -0,67 |
| województwo wielkopolskie | 2,87 | 2,12 | 1,82 | 1,23  | 1,71 | 1,03  |
| powiat kaliski            | 0,96 | 1,06 | 0,68 | 0,55  | 1,95 | 0,12  |
| gmina Brzeziny            | 0,68 | 1,71 | 0,17 | 0,69  | 2,06 | 0,85  |

Źródło: <https://bdl.stat.gov.pl>, data pobrania 2017.03.19

Tabela 4 Migracje w gminie Brzeziny

|                     | 2010 | 2011 | 2012 | 2013 | 2014 |
|---------------------|------|------|------|------|------|
| zameldowania ogółem | 66   | 29   | 54   | 45   | 58   |
| wymeldowania ogółem | 54   | 46   | 57   | 58   | 50   |
| Różnica             | 12   | -17  | -3   | -13  | 8    |

Źródło: <https://bdl.stat.gov.pl>, data pobrania 2017.03.19

Spśród 19 sołectw najbardziej zaludnione są Brzeziny, w których znajduje się niemal 21% mieszkańców gminy tj. 1227 osób. Drugie pod względem wielkości jest sołectwo Czempisz z 8,2% wszystkich mieszkańców gmin.

Tabela 5 Stan ludności gminy Brzeziny w podziale na sołectwa

| Lp. | Sołectwo             | 2016 |
|-----|----------------------|------|
| 1   | Aleksandria          | 548  |
| 2   | Brzeziny             | 1227 |
| 3   | Czempisz             | 481  |
| 4   | Dzięcioły            | 331  |
| 5   | Fajum                | 184  |
| 6   | Jagodziniec          | 357  |
| 7   | Jamnice              | 196  |
| 8   | Moczalec             | 121  |
| 9   | Ostrów Kaliski       | 262  |
| 10  | Pieczyska            | 302  |
| 11  | Piegonisko Pustkowie | 324  |
| 12  | Piegonisko Wieś      | 138  |

|    |                       |             |
|----|-----------------------|-------------|
| 13 | Przystajnia           | 188         |
| 14 | Przystajnia Kolonia   | 177         |
| 15 | Rozenno               | 166         |
| 16 | Sobiesęki             | 298         |
| 17 | Wrząca                | 103         |
| 18 | Zagórna               | 164         |
| 19 | Zajączki              | 217         |
|    | <b>gmina Brzeziny</b> | <b>5857</b> |

Źródło: Dane Urzędu Gminy w Brzezinach

W strukturze ekonomicznej gminy największą grupę są osoby w wieku produkcyjnym. W 2016 roku stanowili oni 61,4% wszystkich mieszkańców. Osób w wieku przedprodukcyjnym jest 20,7%, a w poprodukcyjnym 18%. Porównując dane z powiatu, województwa oraz kraju należy uznać, że społeczność gminy jest relatywnie młoda. Potwierdzają to również wskaźniki obciążenia demograficznego. Liczba ludność w wieku przedprodukcyjnym na 100 osób w wieku produkcyjnym w 2015 roku wyniosła 63 i była wyższa od średniej dla powiatu o 3,8 p. p., dla województwa 0 3,3 p. p. i kraju o 2,9 p. p.. Jeszcze korzystniej wyglądają proporcje dotyczące ludność w wieku poprodukcyjnym na 100 osób w wieku przedprodukcyjnym. Wskaźnik ten w 2015 roku dla gminy Brzeziny wyniósł 87,6 i był niższy 3,5 p. p. dla powiatu, 7,7 dla województwa i 11,5 p. p. dla kraju. Mimo, że ludność gminy jest relatywnie młoda dotyka ją problem demograficzny, jakim jest starzenie się społeczeństwa. W porównaniu do kraju i województwa w szybszym tempie (na przestrzeni ostatnich 6 lat) zmniejsza się liczba osób w wieku przedprodukcyjnym. W gminie wyniosła ona 1,6 p. p., wobec odpowiednio 0,8 i 0,7 p. p.. Jednocześnie tendencja jest odwrotna wobec zmian w liczbie ludności w wieku produkcyjnym i poprodukcyjnym. Wynika z tego, że ludność gminy Brzeziny starzeje się, jednak nadal relatywnie dużo jest osób w wieku produkcyjnym i tym samym nie ma to poważnego przełożenia na rynek pracy, w porównaniu do kraju, czy województwa.

Tabela 6 Udział ludności wg ekonomicznych grup wieku (%)

|  |                           | 2010 | 2011 | 2012 | 2013 | 2014 | 2015 |
|--|---------------------------|------|------|------|------|------|------|
| <b>Ludność w wieku przedprodukcyjnym</b> | Polska                    | 18,8 | 18,5 | 18,3 | 18,2 | 18   | 18   |
|  | województwo wielkopolskie | 19,9 | 19,6 | 19,4 | 19,3 | 19,2 | 19,2 |
|  | powiat kaliski            | 20,8 | 20,5 | 20,1 | 19,9 | 19,7 | 19,5 |

|                                       |                           |      |      |      |      |      |      |
|---------------------------------------|---------------------------|------|------|------|------|------|------|
|                                       | gmina Brzeziny            | 22,2 | 21,7 | 21,3 | 21   | 20,7 | 20,6 |
| <b>Ludność w wieku produkcyjnym</b>   | Polska                    | 64,4 | 64,2 | 63,9 | 63,4 | 63   | 62,4 |
|                                       | województwo wielkopolskie | 64,9 | 64,5 | 64,1 | 63,6 | 63,1 | 62,6 |
|                                       | powiat kaliski            | 63,3 | 63,3 | 63,3 | 63,3 | 63   | 62,8 |
|                                       | gmina Brzeziny            | 61,9 | 62,1 | 61,7 | 61,7 | 61,6 | 61,4 |
| <b>Ludność w wieku poprodukcyjnym</b> | Polska                    | 16,8 | 17,3 | 17,8 | 18,4 | 19   | 19,6 |
|                                       | województwo wielkopolskie | 15,3 | 15,9 | 16,5 | 17,1 | 17,7 | 18,2 |
|                                       | powiat kaliski            | 15,8 | 16,2 | 16,6 | 16,9 | 17,3 | 17,7 |
|                                       | gmina Brzeziny            | 15,9 | 16,2 | 17   | 17,3 | 17,7 | 18   |

Źródło: <https://bdl.stat.gov.pl>, data pobrania 2017.03.19

Tabela 7 Wskaźnik obciążenia demograficznego

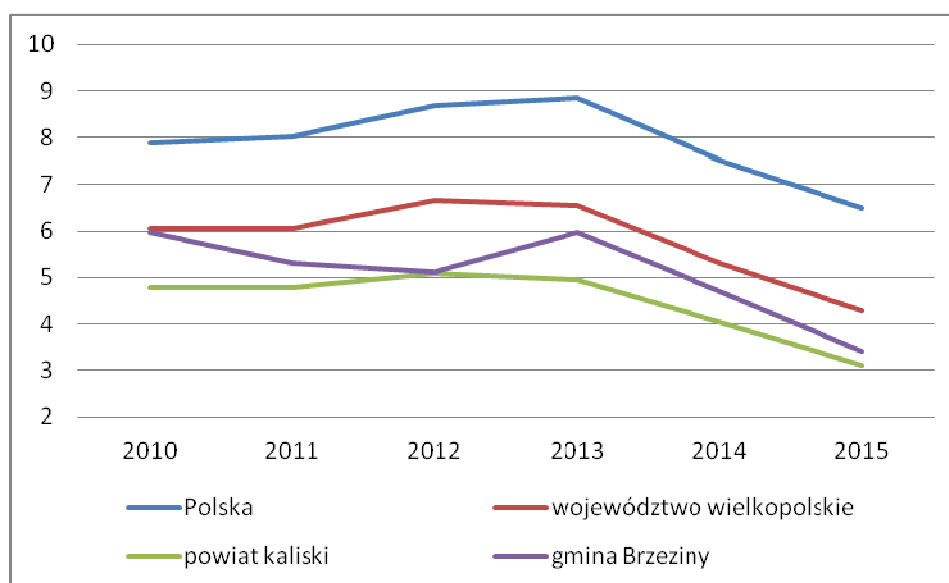
|   | 2010 | 2011 | 2012 | 2013  | 2014  | 2015  |
|---|------|------|------|-------|-------|-------|
| <b>Ludność w wieku przedprodukcyjnym na 100 osób w wieku produkcyjnym</b>   |      |      |      |       |       |       |
| Polska  | 55,2 | 55,8 | 56,6 | 57,6  | 58,8  | 60,1  |
| województwo wielkopolskie   | 54,2 | 55,1 | 56   | 57,1  | 58,4  | 59,7  |
| powiat kaliski  | 57,9 | 57,9 | 58   | 58,1  | 58,6  | 59,2  |
| gmina Brzeziny  | 61,5 | 61   | 62,1 | 62,2  | 62,3  | 63    |
| <b>Ludność w wieku poprodukcyjnym na 100 osób w wieku przedprodukcyjnym</b> |      |      |      |       |       |       |
| Polska  | 89,1 | 93,1 | 97,1 | 101,2 | 105,2 | 109,1 |
| województwo wielkopolskie   | 76,9 | 81   | 84,6 | 88,3  | 91,9  | 95,3  |
| powiat kaliski  | 75,9 | 79,2 | 82,7 | 85    | 87,8  | 91,1  |
| gmina Brzeziny  | 71,3 | 74,7 | 79,8 | 82,4  | 85,3  | 87,6  |
| <b>Ludność w wieku poprodukcyjnym na 100 osób w wieku produkcyjnym</b>      |      |      |      |       |       |       |
| Polska  | 26   | 26,9 | 27,9 | 29    | 30,2  | 31,4  |
| województwo wielkopolskie   | 23,6 | 24,6 | 25,7 | 26,8  | 28    | 29,1  |
| powiat kaliski  | 25   | 25,6 | 26,3 | 26,7  | 27,4  | 28,2  |
| gmina Brzeziny  | 25,6 | 26,1 | 27,6 | 28,1  | 28,7  | 29,4  |

Źródło: <https://bdl.stat.gov.pl>, data pobrania 2017.03.19

## 2.2.2. Poziom i struktura bezrobocia

W gminie Brzeziny w 2015 roku było 3,40% zarejestrowanych bezrobotnych w ogólnej liczbie ludności w wieku produkcyjnym. Jest to wynik bardzo korzystny w porównaniu z krajem oraz całym województwem, ponieważ jest on niższy odpowiednio o 3,12 i 0,89 p. p.. Jednak jest on trochę słabszy o średniej dla całego powiatu kaliskiego tj. 0,28 p. p.. Jednocześnie w ciągu 5 lat znacznie spadła liczba osób zarejestrowanych jako bezrobotne w gminie, tj. o 2,58 p. p.. Wśród osób bezrobotnych więcej jest kobiet, niż mężczyzn. W 2015 roku było to odpowiednio 4,2% wobec 2,7%.

Wykres 2 Udział zarejestrowanych bezrobotnych w liczbie ludności w wieku produkcyjnym (%)



Źródło: <https://bdl.stat.gov.pl>, data pobrania 2017.03.19

W strukturze bezrobocia w gminie Brzeziny jest relatywnie duży odsetek osób długotrwale bezrobotnych. W 2016 roku wynosił on 46,7%. Niepokojąca jest również wysoka liczba osób bezrobotnych bez wykształcenia średniego, która stanowiła 58,1% wszystkich osób pozostających bez zatrudnienia. Równocześnie niemal, co piąty bezrobotny nie przekroczył 25 r. ż. i co czwarty miał powyżej 50 lat.

Tabela 8 Liczba osób bezrobotnych w podziale na jego rodzaj

|      | Ogółem | osób długotrwale bezrobotnych | osób do 25 r. ż. | osób powyżej 50 r. ż. | osób bez wykształcenia średniego | bez kwalifikacji zawodowych |
|------|--------|-------------------------------|------------------|-----------------------|----------------------------------|-----------------------------|
| 2015 | 122    | 63                            | 23               | 35                    | 71                               | 53                          |

|   |             |              |              |              |              |              |
|---|-------------|--------------|--------------|--------------|--------------|--------------|
| <b>udział procentowy<br/>wobec wszystkich<br/>osób bezrobotnych</b> | <b>100%</b> | <b>51,6%</b> | <b>18,9%</b> | <b>28,7%</b> | <b>58,2%</b> | <b>43,4%</b> |
| 2016  | 105         | 49           | 23           | 28           | 61           | 43           |
| <b>udział procentowy<br/>wobec wszystkich<br/>osób bezrobotnych</b> | <b>100%</b> | <b>46,7%</b> | <b>21,9%</b> | <b>26,7%</b> | <b>58,1%</b> | <b>41,0%</b> |

Źródło: Dane Powiatowego Urzędu Pracy w Kaliszu

### 2.2.3. Problemy społeczne

Udział osób korzystających z pomocy społecznej w gminie Brzeziny w 2015 wyniósł 10,4%. W latach 2010 – 2015 ulegał on wahaniom, jednak zmniejszył się w sumie o 2,9 p. p.. Równocześnie jest on znacznie wyższy od średniej dla powiatu, województwa i kraju. W 2015 roku odpowiednio o 3,8, 4 i 3,3 p. p.. Wysoki udział osób korzystających z pomocy społecznej jest jednoznacznie jednym z niekorzystnych zjawisk w gminie Brzeziny.

Tabela 9 Udział osób korzystających z pomocy społecznej

|                           | <b>2010</b> | <b>2011</b> | <b>2012</b> | <b>2013</b> | <b>2014</b> | <b>2015</b> |
|---------------------------|-------------|-------------|-------------|-------------|-------------|-------------|
| Polska                    | 8,7         | 8,1         | 8,1         | 8,3         | 7,7         | 7,1         |
| województwo wielkopolskie | 8           | 7,5         | 7,5         | 7,7         | 7           | 6,4         |
| powiat kaliski            | 9,4         | 8,7         | 7,7         | 8,1         | 7,5         | 6,6         |
| gmina Brzeziny            | 13,3        | 12,2        | 10,7        | 11,7        | 11,8        | 10,4        |

Źródło: <https://bdl.stat.gov.pl>, data pobrania 2017.03.19

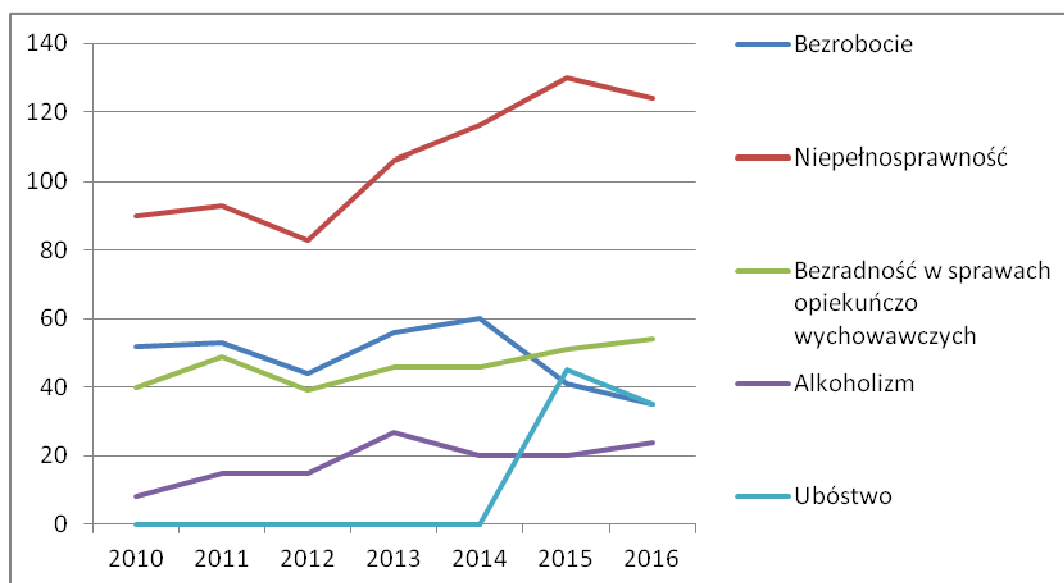
W gminie Brzeziny najwięcej osób korzysta ze wsparcia pomocy społecznej ze względu na niepełnosprawność. W 2016 roku były to 124 osoby. Jednocześnie od 2010 ta liczba, z pewnymi wahaniem, wzrasta. W 2012 miała najniższą wartość w podanym okresie i wynosiła 83 osoby. Jednocześnie w ciągu 4 lat liczba osób z niepełnosprawnością wzrosła o prawie 50%. Dodatkowo na terenie gminy brakuje środowiskowego domu pomocy społecznej, gwarantującego dzienną opiekę. Osoby z niepełnosprawnością intelektualną, w tym wiele dzieci jest codziennie dowożonych do



ośrodków w sąsiednich gminach w powiecie. Był to jeden w głównych problemów gminy wskazywanych podczas warsztatów diagnostycznych.

Drugim najczęściej pojawiającym się powodem wsparcia ze strony pomocy społecznej była bezradność w sprawach opiekuńczo –wychowawczych oraz bezrobocie. W 2016 roku było to odpowiednio 58 i 34. W przypadku wsparcia z tego powodu w okresie 2010-2016 widoczny jest również stopniowy wzrost (uwzględniając pewne wahania). Natomiast liczba osób bezrobotnych korzystających z pomocy GOPS od 2014 roku zaczęła spadać. W ciągu 2 lat zmniejszyła się o 41%. Poważnym problemem społecznym jest również ubóstwo. W 2016 roku dotykało ono 35 rodzin/osób samotnych. Relatywnie wysoką liczbą osób korzystających ze wsparcia pomocy społecznej dotyczy także alkoholizmu, który obejmował w analogicznym roku 24 osoby. Dodatkowo w 2016 roku 6 osób było objętych procedurą Niebieskiej Karty związanej z przemocą w rodzinie.

Wykres 3 Liczba osób/rodzin objętych pomocą ośrodka pomocy społecznej



Źródło: Gminny Ośrodek Pomocy Społecznej w Brzezinach

#### 2.2.4. Przestępczość.

Wg sprawozdania Komisariatu Policji w Opatówku w 2014 roku<sup>1</sup> w gminie Brzeziny popełniono w sumie 104 przestępstwa. Najbardziej zagrożone przestępczością są miejscowości Brzeziny, Kolonia Przystajnia, Czempisz i Jagodziniec. Największą liczbę przestępstw stanowi kradzież oraz kradzież z włamaniem. Widoczny jest również wzrost przeprowadzanych przez policję interwencji, przy jednoczesnym spadku interwencji domowych. W 2014 roku na obszarze Komisariatu Policji w

<sup>1</sup> Komisariat Policji w Opatówku nie przedstawił danych w lat następnym

Opatówku (gmina Opatówek, Brzeziny i Godziesze Wielkie zanotowano 184 kolizje drogowe oraz 14 wypadków drogowych, w których były 3 ofiary śmiertelne i 15 rannych. Nastąpił spadek w stosunku do roku poprzedniego, ponieważ w 2013 zanotowano 224 kolizje drogowe i 15 wypadków drogowych, w których była 1 ofiara śmiertelna i 17 rannych.

### 2.2.5. Poziom edukacji

Średnie wyniki sprawdzianów 6 klasistów w szkołach podstawowych w 2016 r. wypadły lepiej na tle całego powiatu oraz województwa. Ogółem średni wynik pierwszej części wyniósł 61,19% i był wyższy odpowiednio o 0,45 p. p. i 0,39 p. p.. Jednakże w przypadku samej matematyki w pierwszej części egzaminu był już niższy. W gminie dobre wyniki zanotowano również w części drugiej egzaminu – języku angielskim. Średni wartość wyniosła 73 i była wyższa od średniej dla województwa o 3,04 p. p. i powiatu 5,83 p. p..

Tabela 10 Średnie wyniki procentowe sprawdzianu w szkole podstawowej - 2016 r. (%)

|                           | Część pierwsza | Część pierwsza - j. polski | Część pierwsza - matematyka | Część druga - j. angielski |
|---------------------------|----------------|----------------------------|-----------------------------|----------------------------|
| województwo wielkopolskie | 60,8           | 68,77                      | 52,33                       | 69,96                      |
| powiat kaliski            | 60,74          | 68,33                      | 52,63                       | 67,13                      |
| gmina Brzeziny            | 61,19          | 70,63                      | 51,27                       | 73                         |

<https://www.oke.poznan.pl>

Średnie wyniki z egzaminu gimnazjalnego szkoły w Brzezinach wypadają słabiej w porównaniu do powiatu kaliskiego oraz województwa wielkopolskiego. Największa różnica dotyczy języka angielskiego na poziomie rozszerzonym odpowiednio 5,71 p. p. i 12,84 p. p.. Różnice dostrzegalne są także w przypadku języka angielskiego na poziomie podstawowym, przedmiotów przyrodniczych oraz matematyki. Mieszczą się one w przedziale od 8,59 do 3,76 p. p. Wyjątkiem są przedmioty historia i WOS, z których średni wynik w gminie był w niewielkim stopniu wyższy od średniej dla całego województwa.

Tabela 11 Średnie wyniki szkół z egzaminu gimnazjalnego w 2016 r. (%)

|  | Województwo wielkopolskie | powiat kaliski | gmina Brzeziny |
|--|---------------------------|----------------|----------------|
|  |                           |                |                |

|                                      |       |       |       |
|--------------------------------------|-------|-------|-------|
| historia, WOS                        | 55,24 | 56,25 | 55,34 |
| język polski                         | 65,73 | 66,73 | 64,83 |
| przedmioty przyrodnicze              | 50,17 | 51,01 | 44,98 |
| matematyka                           | 47,82 | 48,35 | 43,45 |
| język angielski - poziom podstawowy  | 61,95 | 57,12 | 53,36 |
| język angielski - poziom rozszerzony | 43,68 | 36,55 | 30,84 |

<https://www.oke.poznan.pl>

## 2.2.6. Aktywność społeczna

### Organizacje pozarządowe

Liczba organizacji pozarządowych w gminie Brzeziny w przeliczeniu na 1 000 mieszkańców jest niewiele wyższa od średniej dla powiatu, województwa i kraju. Należy jednak zauważyć, że w 2011 nastąpił niewielki wzrost, następnie liczba organizacji pozostawała na tym samym poziomie, aby w 2015 zmniejszy się. Jest to tendencja przeciwna, wobec ciągłego wzrostu w latach 2010-2015 liczby podmiotów III sektora w kraju, województwie i powiecie. Szczególnie spory wzrost występuje w dwóch pierwszych. Równocześnie duża część organizacji pozarządowych nie jest mocno aktywna. Duża część z nich to Ochotnicze Straże Pożarne, których jest 13. W znacznej części zajmują się one jedynie zapewnieniem bezpieczeństwa przeciwpożarowego i nie realizują wielu działań na rzecz społeczności lokalnej. Uczestnicy warsztatów diagnostycznych wskazywali, że aktywność mieszkańców jest bardzo niska. Brakuje lokalnych liderów, którzy by włączali, aktywizowali społeczność lokalną. Jednocześnie podawano, że widoczne są silne więzi sąsiedzkie i wzajemna pomoc sąsiadów.

Dodatkowo działa Ludowy Klub Sportowy Olimpia Brzeziny oraz Uczniowski Klub Sportowy „Brzoza” przy Gimnazjum w Brzezinach.

Działalnością związaną z rozwojem gospodarczym, w tym rozwojem przedsiębiorczości zajmuje się Stowarzyszenie Rozwoju Gminy Brzeziny oraz Stowarzyszenie „Ludzie Internetu”. Stowarzyszenie Rozwoju Gminy Brzeziny zajmuje się głównie rozwojem społeczno-gospodarczym. Głównym celem Stowarzyszenia „Ludzie Internetu” jest propagowanie innowacyjnych rozwiązań informatycznych, opartych o technologie internetowe oraz poprawienie stanu świadomości na temat możliwości, jakie oferują. Stowarzyszenie zajmuje się edukacją społeczeństwa oraz tworzeniem i finansowaniem nowych rozwiązań internetowych. Członkami Stowarzyszenia „Ludzie Internetu” są osoby aktywnie działające w branży internetowej. Ponadto na terenie gminy Brzeziny działa Stowarzyszenie

„Big Adventure” specjalizujące się w profesjonalnej organizacji imprez integracyjnych dla firm na terenie całego kraju ze szczególnym uwzględnieniem południowej Wielkopolski.

Na obszarze gminy funkcjonuje także Lokalna Grupa Działania „Długosz Królewski”, której misją jest tworzenie warunków do poprawy jakości i przedsiębiorczości na obszarach wiejskich. LGD Długosz Królewski swym działaniem obejmuje łącznie cztery gminy. Stowarzyszenie działając na rzecz rozwoju obszarów wiejskich, uwzględnia ochronę oraz promocję środowiska naturalnego, krajobrazu i zasobów historyczno-kulturalnych, równość szans, rozwój turystyki i sportu, oraz promocję środowiska naturalnego, krajobrazu i zasobów historyczno-kulturowych, równość szans, rozwój turystyki i sportu.

**Tabela 12 Fundacje, stowarzyszenia i organizacje społeczne na 1 000 mieszkańców**

|                           | 2010 | 2011 | 2012 | 2013 | 2014 | 2015 |
|---------------------------|------|------|------|------|------|------|
| Polska                    | 2,71 | 2,84 | 3,00 | 3,15 | 3,31 | 3,51 |
| województwo wielkopolskie | 2,82 | 2,96 | 3,12 | 3,28 | 3,42 | 3,63 |
| powiat kaliski            | 2,79 | 2,93 | 3,02 | 3,06 | 3,13 | 3,25 |
| gmina Brzeziny            | 3,60 | 3,94 | 3,95 | 3,95 | 3,93 | 3,76 |

Źródło: <https://bdl.stat.gov.pl>, data pobrania 2017.03.19

#### **Ochotnicze Straże Pożarne w gminie Brzeziny**

- OSP Aleksandria,
- OSP Brzeziny,
- OSP Czempisz,
- OSP Dzięcioły,
- OSP Fajum,
- OSP Jamnice,
- OSP Ostrów Kaliski,
- OSP Pieczyska,
- OSP Piegonisko Wieś,
- OSP Sobiesęki,
- OSP Świerczyna,
- OSP Zagórna,
- OSP Zajączki

Urząd Gminy, co roku organizuje konkurs dotacji w obszarze upowszechniania sportu i kultury fizycznej w wysokości około 50 tys. zł. Wspiera również OSP poprzez zakupu sprzętu lub remontów/modernizację strażnic.

### **Aktywność obywatelska**

Aktywność obywatelska mieszkańców gminy jest niska. Dotyczy to wszystkich rodzajów wyborów. Największa różnica w stosunku do frekwencji na poziomie kraju, województwa oraz powiatu wystąpiła w wyborach do Sejmu i Senatu w 2015 roku. Była ona niższa w gminie Brzeziny odpowiednio o 10,19 p. p., 9,43 p. p. oraz 2,98 p. p.. Różnice widoczne są również w innych wyborach, szczególnie w porównaniu do kraju i województwa.

**Tabela 13 Frekwencja wyborcza (%)**

|                           | <b>Wybory<br/>prezydenckie</b> | <b>Wybory<br/>do Sejmu<br/>i Senatu</b> | <b>Wybory do<br/>Parlamentu<br/>Europejskiego</b> | <b>Wybory<br/>Samorządowe</b> |
|---------------------------|--------------------------------|---|---|-------------------------------|
|                           | <b>2015</b>                    | <b>2015</b>                             | <b>2014</b>                                       | <b>2014</b>                   |
| Polska                    | 55,34%                         | 50,92%                                  | 23,83%  | 47,21%                        |
| województwo wielkopolskie | 55,46%                         | 50,16%                                  | 22,43%  | 46,94%                        |
| powiat kaliski            | 50,55%                         | 43,71%                                  | 17,40%  | 51,83%                        |
| gmina Brzeziny            | 48,64%                         | 40,73%                                  | 18,36%  | 44,47%                        |

Źródło: <http://pkw.gov.pl/data/pobrania/2017.03.19>

### **2.2.7. Identyfikacja problemów w sferze społecznej**

- Duża liczba osób niepełnosprawnych w gminie
- Brak oferty opieki (diennej) dla osób niepełnosprawnych (w tym dzieci) - mieszkańcy są dowożeni do sąsiedniej gminy
- Wysoki udział osób korzystających z pomocy społecznej na tle kraju i województwa; niepełnosprawność, bezradność w sprawach opiekuńczo wychowawczych, bezrobocie, ubóstwo, alkoholizm oraz przemoc w rodzinie jako najczęstsze przyczyny trudnej sytuacji życiowej;
- Duży odsetek osób długotrwale bezrobotnych oraz bez wykształcenia średniego.

- Relatywnie duża migracja, ale również dużo osób zameldowuje się w gminie. Jednakże liczba mieszkańców spada
- Mała aktywność społeczności lokalnej; brak zaangażowania obywatelskiego mieszkańców
- Brak lokalnych liderów
- Średnie wyniki z egzaminu gimnazjalnego w 2016 roku wypadły słabiej w porównaniu do powiatu kaliskiego oraz województwa wielkopolskiego
- Liczba mieszkańców spada - duża migracja, ale również dużo osób zameldowuje się w gminie.

## 2.3. Sfera techniczna

### 2.3.1. Infrastruktura techniczna

Gmina Brzeziny posiada 131,4 km infrastruktury wodociągowej (stan na 2015 r.). Korzystają z niej niemal wszyscy mieszkańcy gminy tj. 99,5%. Jest to wartość bardzo wysoka, szczególnie na tle kraju. Jednak jej stan techniczny nie wszędzie jest dobry i wymaga modernizacji. Równocześnie na części obszaru gminy zdarzają się niedobory wody, w szczególności latem. Występują one w miejscowościach Piegonisko Wieś, Piegonisko Kolonia, Piegonisko Pustkowie i Sobiesęki. W takich przypadkach woda musi być dostarczana z sąsiedniej gminy. Rozwiązaniem tego problemu jest budowa stacji uzdatniania wody.

Tabela 14 Długość wodociągów (km) w gminie Brzeziny

|                | 2010  | 2011  | 2012  | 2013  | 2014  | 2015  |
|----------------|-------|-------|-------|-------|-------|-------|
| gmina Brzeziny | 131,4 | 131,4 | 131,4 | 131,4 | 131,4 | 131,4 |

Źródło: <https://bdl.stat.gov.pl>, data pobrania 2017.03.19

Tabela 15 Osoby korzystające z wodociągów w % ogółu mieszkańców wsi

|                           | 2010 | 2011 | 2012 | 2013 | 2014 | 2015 |
|---------------------------|------|------|------|------|------|------|
| Polska                    | 75,2 | 75,7 | 76,2 | 76,6 | 84,3 | 84,7 |
| województwo wielkopolskie | 87,3 | 87,5 | 88,2 | 88,5 | 94,2 | 94,6 |
| powiat kaliski            | 82,2 | 82,4 | 83   | 83,1 | 94,5 | 94,7 |
| gmina Brzeziny            | 83,6 | 83,6 | 84,3 | 84,3 | 99,5 | 99,5 |

Źródło: <https://bdl.stat.gov.pl>, data pobrania 2017.03.19

Na terenie gminy Brzeziny sieć kanalizacyjna jest słabo rozwinięta. Łączna jej długość wynosi 28,2 km i dociera ona jedynie do 28,7% mieszkańców gminy. (Stan na 2015 r.). Wartości te są o wiele niższe wobec średniej dla kraju, województwa, oraz powiatu odpowiednio o 10,5 p. p., 16,4 p. p. oraz 3,8 p. p.,. Dodatkowo oczyszczalnia ścieków w Brzezinach ma bardzo małą wydajność oraz jej stan techniczny jest niezadawalający, co stanowi główną barierę w rozbudowie sieci kanalizacyjnej w gminie.

Na terenie gminy Brzeziny nie ma sieci przesyłu gazu.

**Tabela 16 Długość kanalizacji (km) w gminie Brzeziny**

|                | 2010 | 2011 | 2012 | 2013 | 2014 | 2015 |
|----------------|------|------|------|------|------|------|
| gmina Brzeziny | 28,2 | 28,2 | 28,2 | 28,2 | 28,2 | 28,2 |

Źródło: <https://bdl.stat.gov.pl>, data pobrania 2017.03.19

**Tabela 17 Osoby korzystające z kanalizacji w % na wsi**

|                           | 2010 | 2011 | 2012 | 2013 | 2014 | 2015 |
|---------------------------|------|------|------|------|------|------|
| Polska                    | 24,8 | 27,8 | 29,4 | 30,9 | 37,3 | 39,2 |
| województwo wielkopolskie | 28,9 | 31,8 | 34,2 | 35,8 | 43,6 | 45,1 |
| powiat kaliski            | 22,7 | 24,1 | 26,6 | 27,3 | 31   | 32,5 |
| gmina Brzeziny            | 27,5 | 27,8 | 28,3 | 28,4 | 28,7 | 28,7 |

Źródło: <https://bdl.stat.gov.pl>, data pobrania 2017.03.19

### 2.3.2. Infrastruktura dotycząca budownictwa

Wg stanu na 31.12.2015 r. w gminie Brzeziny było 1572 budynków mieszkalnych (mieszkalnych i mieszkalno – usługowych, jeśli posiadają jedno mieszkanie). Od 2010 ich liczba wzrosła o 30.

Przeciętna powierzchnia użytkowa jednego lokalu w 2015 roku wynosiła 101,3 m<sup>2</sup> i była znacznie większa od średniej dla kraju o 27,7 m<sup>2</sup> oraz województwa o 20,4 m<sup>2</sup>. W stosunku do całego powiatu była w niewielkim stopniu mniejsza. Równocześnie przeciętna liczba osób na jedno mieszkanie wynosiła 3,67 również zasadniczo się różniła wobec średniej dla kraju i województwa.

**Tabela 18 Przeciętna powierzchnia użytkowa 1 mieszkania (m<sup>2</sup>)**

|                           | 2010 | 2011 | 2012 | 2013 | 2014 | 2015 |
|---------------------------|------|------|------|------|------|------|
| Polska                    | 72,3 | 72,6 | 72,8 | 73,1 | 73,4 | 73,6 |
| województwo wielkopolskie | 79,5 | 79,8 | 80,1 | 80,4 | 80,7 | 80,9 |

|                |       |       |       |       |       |       |
|----------------|-------|-------|-------|-------|-------|-------|
| powiat kaliski | 101,3 | 101,6 | 101,9 | 102,2 | 102,5 | 102,9 |
| gmina Brzeziny | 99,7  | 99,9  | 100,1 | 100,4 | 100,7 | 101,3 |

Źródło: <https://bdl.stat.gov.pl>, data pobrania 2017.03.19

**Tabela 19** Przeciętna liczba osób na 1 mieszkanie

|                           | 2010 | 2011 | 2012 | 2013 | 2014 | 2015 |
|---------------------------|------|------|------|------|------|------|
| Polska                    | 2,86 | 2,84 | 2,81 | 2,78 | 2,75 | 2,72 |
| województwo wielkopolskie | 3,10 | 3,07 | 3,04 | 3,02 | 2,99 | 2,95 |
| powiat kaliski            | 3,76 | 3,74 | 3,72 | 3,70 | 3,68 | 3,64 |
| gmina Brzeziny            | 3,82 | 3,79 | 3,76 | 3,73 | 3,71 | 3,67 |

Źródło: <https://bdl.stat.gov.pl>, data pobrania 2017.03.19

Podczas konsultacji społecznych mieszkańcy wskazali również na brak dobrze wyposażonego placu targowego w gminie. Zwrócono również uwagę na niezagospodarowane centrum miejscowości gminnej Brzeziny.

### 2.3.3. Identyfikacja problemów w sferze technicznej

- Mało wydajna oczyszczalnia ścieków oraz zły stan infrastruktury technicznej
- Brak sieci gazowej
- Niezagospodarowane centrum miejscowości gminnej Brzeziny
- Kolizyjne i niebezpieczne skrzyżowanie w Brzezinach - droga wojewódzka, droga powiatowa; duży ruch szczególnie samochodów ciężarowych z drewnem
- Niedobór wody pitnej (przede wszystkim latem) m.in. w Piegoniskach
- Bariery architektoniczne m.in. w ośrodku zdrowia w Brzezinach

## 2.4. Strefa przestrzenno - funkcjonalna

### 2.4.1. Infrastruktura edukacyjna

W gminie Brzeziny został utworzony w 2017 r. niepubliczny klubik dziecięcy. Trudno jest jednak określić, czy w pełni odpowiada na zapotrzebowanie mieszkańców. Funkcjonuje 7 placówek



wychowania przedszkolnego. W 2015 roku przyjęły one łącznie 154 dzieci. Placówki dysponują wystarczającą liczbą miejsc, odpowiadającą na zapotrzebowanie mieszkańców. Na terenie gminy działa również 4 szkoły podstawowe. W roku szkolnym 2015/2016 uczęszczało do nich odpowiednio 437 i 194 uczniów.

Placówki edukacyjne w gminie Brzeziny to:

- Zespół Szkół w Brzezinach (publiczne przedszkole, oddziały gimnazjalne oraz szkoła podstawowa)
- Publiczna Szkoła Podstawowa w Aleksandrii
- Publiczna Szkoła Podstawowa w Sobiesękach

Dodatkowo na terenie gminy Brzeziny działają:

- Niepubliczne Przedszkole i Klubik Dziecięcy w Brzezinach
- Publiczna Szkoła Podstawowa Stowarzyszenia Przyjaciół Szkół Katolickich w Czempisz

**Tabela 20 Edukacja – infrastruktura i liczba korzystających**

|   | <b>2013/14</b> | <b>2014/2015</b> | <b>2015/2016</b> |
|---|----------------|------------------|------------------|
| Placówki wychowania przedszkolnego                        | 5              | 5                | 7                |
| w tym przedszkola   | 1              | 1                | 2                |
| Dzieci w placówkach wychowania przedszkolnego             | 193            | 175              | 154              |
| Szkoły podstawowe   | 4              | 4                | 4                |
| Uczniowie szkół podstawowych                              | 382            | 408              | 437              |
| Szkoły gimnazjalne  | 1              | 1                | 1                |
| Uczniowie szkół gimnazjalnych                             | 223            | 212              | 194              |
| <b>Liczba uczniów przypadająca na 1 oddział w szkole:</b> |                |                  |                  |
| podstawowej   | 13             | 13               | 14               |
| gimnazjalnej  | 20             | 21               | 22               |

Źródło: Statystyczne Vademecum Samorządowca 2016 oraz dane Urzędu Gminy

### 2.4.2. Infrastruktura zdrowotna

W gminie zapewniona jest podstawowa opieka medyczna tzn. pediatria, interna oraz poradnie ginekologiczno – położnicze. Dostęp do specjalistycznych usług zapewniają placówki znajdujące się w Kaliszu około 28 km od Brzezin. Na terenie gminy działają dwie przychodnie. Są to Niepubliczny Zakład Podstawowej i Specjalistycznej Opieki Zdrowotnej „Medical-Center” w Brzezinach oraz Niepubliczny Zakład Opieki Zdrowotnej Podstawowej i Specjalistycznej „Med-Cor” w Brzezinach. Ponadto można również skorzystać z pomocy stomatologicznej w Prywatnych Gabinetach Stomatologicznych „Stomatologia Świerkowa” lek. dent. Marek Kubicki, „Stomatologia Świerkowa” lek. dent. Małgorzata Kubicka, oraz Poradni Stomatologicznej Michał Kempski w Brzezinach. Od 2008 w gminie znajduje się, trzecia w powiecie kaliskim, (po Liskowie i Stawiszynie) Podstacja Pogotowia Ratunkowego. Ponadto w Brzezinach działają dwie apteki. Na terenie gminy Brzeziny znajduje się również lądowisko dla Lotniczego Pogotowia Ratunkowego.

### 2.4.3. Infrastruktura kulturalna

W Brzezinach działa Gminny Ośrodek Kultury. W 2010 roku został on gruntownie przebudowany, dzięki czemu stał się nowoczesnym oraz przestronnym budynkiem.

Obecnie w ośrodku prowadzą działalność następujące zespoły, sekcje, koła:

- Kapela Ludowa „Brzeziny"
- Zespół Pieśni „ Brzezinianki"
- Sekcja tańca towarzyskiego
- Zespół taneczny BREAK DANCE
- Sekcja tańca nowoczesnego (HIP-HOP), dwie grupy młodsza i starsza
- Sekcja tańca i śpiewu ludowego
- Sekcja tańca Zumba z elementami aerobiku
- Sekcja plastyczna
- Sekcja wędkarska
- Sekcja rzeźbiarska
- Sekcja nauki gry na gitarze
- Punkt zajęć integracyjnych
- Koło Emeryta i Rencista
- Punkt konsultacyjny ds. uzależnień

Działalność sportową na terenie gminy Brzeziny prowadzi Gminny Ośrodek Sportu i Rekreacji w Brzezinach. GOSiR posiada również w Brzezinach ośrodek wypoczynkowy, w którym miejscowa społeczność oraz turyści mogą korzystać z kąpieliska, plaży, pola namiotowego, boiska do piłki plażowej, tenisa ziemnego i stołowego, sali gier oraz z małej gastronomii. Podczas sezonu letniego na terenie ośrodka wypoczynkowego, przy współudziale Gminy Brzeziny, Ochotniczej Straży Pożarnej, oraz Rady Rodziców przy Zespole Szkół Podstawowych w Brzezinach, GOK organizuje wiele imprez i festynów. Są to m.in. Dożynki, Gminne Obchody Dnia Seniora, Finał Wielkiej Orkiestry Świątecznej Pomocy, festyny, np. z okazji Dnia Dziecka, Świąteczne Spotkania z Tradycją.

W GOK działa również **Biblioteka Publiczna Gminy Brzeziny**. Infrastruktura budynku umożliwia wygodne korzystanie z biblioteki różnym grupom użytkowników w tym osobom niepełnosprawnym (winda, podjazdy, toalety). Kolorowy i przytulny Oddział dla Dzieci zachęca do odwiedzin najmłodszych czytelników. Mieszkańcy mają ponadto bezpłatny dostęp do Internetu. Oprócz nowości wydawniczych biblioteka oferuje czytelnikom pomoc w korzystaniu ze źródeł informacji, bogaty księgozbiór z dziedziny profilaktyki uzależnień oraz wiele nowości z literatury pięknej dla dzieci i młodzieży, realizuje ponadto szeroko rozumianą działalność informacyjną i kulturalną. Wykwalifikowani pracownicy (wykształcenie wyższe bibliotekarskie i artystyczno-pedagogiczne) wykorzystują swoją wiedzę i doświadczenie w pracy z najmłodszymi czytelnikami organizując lekcje biblioteczne, zajęcia edukacyjne, spotkania autorskie, warsztaty plastyczne, wycieczki, konkursy itp. Od lutego 2012 roku przy bibliotece funkcjonuje galeria, w której prezentowane są wystawy indywidualne i zbiorowe. Głównym założeniem działalności galerii jest promowanie artystycznych pasji mieszkańców, młodych talentów oraz twórczości plastycznej dzieci. Wokół biblioteki udało się również skupić grono hobbystów, ludzi nietuzinkowych, którzy chcą dzielić się swoją wiedzą i pasją z innymi. Placówka współpracuje, na co dzień z wieloma organizacjami i placówkami z terenu gminy, takimi jak: przedszkole, szkoły podstawowe, Gminny Ośrodek Kultury, pracownicy leśnictw, OSP, koła gospodyń wiejskich, zespoły folklorystyczne i miejscowi twórcy ludowi, ksiądz proboszcz, Kaliskie Stowarzyszenie Pomocy dla Zwierząt "Help Animals", pasjonaci. Najciekawsze przedsięwzięcia naszej biblioteki to: projekt „Podaj dalej” promujący wolontariat wśród młodzieży, "Zielone lekcje" w miejscowych rezerwach: "Olbina" i "Brzeziny", warsztaty graficzne dla dzieci i młodzieży, wystawy fotografii i rysunku, cykl spotkań w ramach projektu „Galeria ludzi z pasją”, „Noc z baśniami" w bibliotece, spotkania autorskie z najpopularniejszymi pisarzami dla dzieci i młodzieży, cykliczne zajęcia dla najmłodszych czytelników pt. „Tego nie ma w podręczniku" oraz „Wychowanie przez czytanie”, spotkania z aktorami i podróżnikami dla seniorów, etc.

W maju 2015 roku bibliotece został nadany najwyższy tytuł „Templum Libri” przyznawany przez Wojewódzką Bibliotekę Publiczną i Centrum Animacji w Poznaniu, za propagowanie idei wolontariatu i realizację projektów adresowanych do młodych użytkowników.

Księgozbiór Biblioteki Publicznej Gminy Brzeziny liczy 28 210 woluminów (stan na koniec 2015 r.), z czego w 2015 roku przybyło w sumie 681 książek. Na 100 mieszkańców przypada 479,84 książek

Struktura księgozbioru:

- literatura piękna dla dzieci – 8 620 wol.
- literatura piękna dla dorosłych – 12 025 wol.
- literatura niebeletrystyczna – 7 565 wol.

W 2015 roku Bibliotekę Publiczną Gminy Brzeziny odwiedziło 7 273 osoby. Na 100 mieszkańców gminy 15,24 % to czytelnicy biblioteki. Oprócz wypożyczeń książek biblioteka prowadzi również działalność kulturalno-oświatową. W 2015 zorganizowała ogółem 24 imprezy (spotkania edukacyjne, warsztaty plastyczne, wystawy, spotkania autorskie).

Jednocześnie mieszkańcy uczestniczący w warsztatach zasygnalizowali, że ich zdaniem oferta kulturalna – rekreacyjna dla seniorów oraz dzieci i młodzieży jest niewystarczająca. Wskazano również, że gmina nie bada potrzeb kulturalnych, rozrywkowych mieszkańców. Równocześnie nie we wszystkich miejscowościach znajdują się miejsca pozwalające na spotkania społeczności wiejskich. Świetlice wiejskie oraz remizy znajdują się w miejscowościach: Aleksandria, Brzeziny, Czempisz, Fajum, Dziecioły, Ostrów Kaliski, Zajązki, Piegonisko-Wieś, Jamnice, Pieczyńska, Sobiesęki, Zagórna.

#### **2.4.4. Infrastruktura rekreacyjno-turystyczna**

##### ***Infrastruktura rekreacyjno - turystyczna***

Działalność sportową na terenie gminy Brzeziny prowadzi Gminny Ośrodek Sportu i Rekreacji w Brzezinach. Łącznie na terenie gminy działają 3 kluby sportowe, a w tym 6 sekcji sportowych m.in. boks i kich-boxingu, piłki nożnej, tenisa stołowego. W zawodach, turniejach i konkursach prowadzonych przez GOSiR w 2014 roku wzięło udział 200 uczestników. GOSiR posiada w Brzezinach ośrodek wypoczynkowy, gdzie mieszkańcy i turyści mogą korzystać z kąpieliska, plaży, pola namiotowego, boiska do piłki plażowej, tenisa ziemnego i stołowego, sali gier oraz z małej gastronomii. Dodatkowo na terenie gminy działa siłownia w miejscowości Brzeziny oraz place zabaw w Aleksandrii, Brzezinach, Ostrowie Kaliskim, Zajązkach, Dzieciołach i Czempiszu.

## Zabytki

Gmina Brzeziny nie jest gminą o dużej ilości obiektów zabytkowych. Jedynie kilka zostało wpisanych do rejestru zabytków. Są to:

- spichlerz w Aleksandrii, którego powstanie datuje się na XVIII wiek.
- stanowisko archeologiczne – cmentarzysko kultury łużyckiej w Ostrowie Kaliskim;
- budownictwo drewniane w Zajączkach, Wrzącej, Czempiszu, Ostrowie Kaliskim, Zagórnej, Dzięciołach i Fajum;
- kapliczki przydrożne we wsi Fajum i Jamnice.

## Baza noclegowa i gastronomiczna

Gmina Brzeziny nie ma rozbudowanej bazy noclegowo- gastronomicznej. Na jej terenie działają jedynie 3 miejsca. Pierwszym z nich to ośrodek wypoczynkowy prowadzony przez Gminny Ośrodek Sportu i Rekreacji. Posiada 40 miejsc zlokalizowanych w murowanym budynku oraz dwóch domkach letniskowych. Ponadto na terenie ośrodka znajduje się sezonowy punkt małej gastronomii. Zwrócono jednak uwagę na warsztatach diagnostycznych, że ośrodek wymaga modernizacji. Ponad to działają dwa gospodarstwa agroturystyczne. Pierwszy z nich „Hacjenda pod dębami” położony jest w miejscowości Jamnice, oddalonej 2 km od Brzezin. Gospodarstwo zajmuje powierzchnię 8,4 ha. Na jego terenie znajduje się miejsce na grilla, mały staw gdzie można łowić ryby oraz się kąpać. Drugie Gospodarstwo agroturystyczne to „Stajnia Czempisz”, położone w miejscowości Czempisz. Zajmuje powierzchnię 20 ha i prowadzi hodowlę koni. Oferuje m.in. przejażdżki, krytą ujeżdżalnię, lekcje z instruktorem oraz podróże bryczką. Oprócz oferty agroturystycznej organizuje także różnego rodzaju imprezy okolicznościowe zarówno plenerowe (imieniny, urodziny, spotkania firmowe), jak i ceremonialne (chrzty, komunie i wkrótce wesela). Na warsztatach diagnostycznych wskazano, że gmina ze względu na swoje walory krajoznawcze posiada duży potencjał rozwoju agroturystyki.

Na obszarze gminy brakuje oznaczonych szlaków turystycznych. Jednakże jest możliwość odbycia kilku wycieczek pieszych i rowerowych, po najbardziej jej urokliwych miejscach. Są to:

- Brzeziny - rezerwat przyrody "Brzeziny" - ok. 1 km
- Brzeziny - kierunek Jagodziniec - ok. 2,5 km
- Brzeziny - droga do Czempisza tzw. "Traktem Wieluńskim" - ok. 1,5 km
- Brzeziny - wokół kompleksów wodnych w Brzezinach - ok. 2,5 km
- Brzeziny - Pieczyska - Wilcze Ługi - rezerwat przyrody "Olbina" - ok. 4,5 km
- Brzeziny - Ostrów Kaliski - drewniany młyn wodny - ok. 8 km

- Brzeziny - Przystajnia Folwark - zabytkowe dęby w parku podworskim - ok. 5 km
- Brzeziny - Sobiesęki - kościół parafialny - ok. 8 km

Uczestnicy warsztatów diagnostycznych wskazywali również, że samorząd w niewystarczającym stopniu promuje turystycznie gminę.

#### 2.4.5. Infrastruktura komunikacyjna

Gmina Brzeziny nie leży na trasie głównych szlaków komunikacyjnych i jest oddalona od dużych ośrodków miejskich. Układ komunikacyjny w gminie opiera się na drodze wojewódzkiej nr 449 Ostrzeszów – Błaszki (relacja Wrocław – Łódź), o długości na terenie gminy 16,3 km oraz sieć dróg powiatowych i gminnych rozmieszczona dość równomiernie na terenie gminy. Na łączną długość dróg powiatowych, wynoszącą 34,37 km, składają się drogi:

- Nr 208 Opatówek – Brzeziny,
- Nr 209 Kalisz- Brzeziny,
- Nr 211 Brzeziny – Szczytniki,
- Nr 264 Wola Droszewska – Ostrów Kaliski,
- Nr 268 Brzeziny – Włocin,
- Nr 290 Piegonisko – Wojków.

Uzupełnieniem dróg powiatowych są drogi gminne. Długość dróg gminnych to 111,2 km, w tym drogi utwardzone to 28 km, a pozostałe to drogi o nawierzchni żwirowej, żuźlowej i gruntowej. Podczas warsztatów diagnostycznych mieszkańcy zwrócili uwagę złą jakość dróg gminnych m.in. w miejscowościach: Moczalec, Brzeziny (nowe osiedla), Jamnice - Czempisz, Wrząca, Pieczyska.

Ważniejsze miejscowości gminy (wsie Aleksandria, Brzeziny, Czempisz, Dziecioły, Fajum, Pieczyska, Ostrów Kaliski) zlokalizowane są wzdłuż głównych szlaków komunikacyjnych. Miejscowości te otoczone są mniejszymi układami urbanistycznymi.

Gminę Brzeziny od większych ośrodków miejskich dzielą następujące odległości:

- 28 km od Kalisza
- 95 km od Łodzi,
- 157 km od Poznania,
- 125 km od Wrocławia,
- 224 km od Warszawy.

Należy zauważyć, że w gmina nie posiada w ogóle ścieżek rowerowych.

Przez teren gminy Brzeziny nie przebiega żadna linia kolejowa. Transport publiczny zapewniają połączenia autobusowe jedynie z miastem powiatowym Kaliszem. W dniu powszednie jest 9 połączeń, a w soboty 4. W niedziele i święta autobusy nie kursują<sup>2</sup>. Ponadto autobusy łączą Brzeziny z miejscowościami gminnymi Błaszki, Chudoba, Grabów nad Prosną, Ostrów Kaliski, Pieczyska.

#### 2.4.6. Identyfikacja problemów w sferze przestrzenno-funkcjonalnej

- Niezadawalająca jakość dróg gminnych oraz powiatowych
- Brak ścieżek rowerowych dla mieszkańców
- Nie we wszystkich miejscowościach są place zabaw m.in. w Przystajni
- Słabo rozwinięta baza noclegowo – gastronomiczna
- Brak środowiskowego domu pomocy społecznej - dziennego pobytu
- Brak dobrze wyposażonego placu targowego
- Zaniedbany ośrodek wczasowy w Brzezinach (domki) - wskazania uczestników warsztatów badawczych

### 2.5. Strefa środowiskowa

#### 2.5.1. Uwarunkowania przyrodnicze

Pod względem ukształtowania powierzchni gmina Brzeziny zlokalizowana jest na obszarze Kotliny Grabowskiej. Morfologicznie teren składa się z wysoczyzny plejstoceńskiej i wysokiej terasy Prozny. W obrębie wysoczyzny występują liczne wydmy o kilkumetrowej wysokości. Teren gminy jest falisty, w przedziale wysokości 120–160 m n.p.m., spadki są niewielkie (nie przekraczają 5%). Cały obszar gminy jest łagodnie pochylony z południa ku północy zgodnie z kierunkiem rzek. Pod względem powierzchni dominuje terasa wysoka stanowiąca około 50% powierzchni gminy i obejmująca wsie: Brzeziny, Czempisz, Dzięcioły, Fajum, Jamnice, Pieczyska, Świerczyna, Zagórna. Poziom terasy środkowej stanowi około 40% powierzchni gminy i obejmuje wsie: Piegonisko- Pustkowie i Rożenno. Pozostałe 10% powierzchni gminy to terasa zalewowa wzdłuż rzeki Prozny i Pokrzywnicy, która obejmuje wsie: Aleksandria, Ostrów Kaliski, Przystajnia, Wrząca i Zajęczi.

<sup>2</sup> Na podstawie <https://www.e-podroznik.pl> stan 2017.03.25

Głównym ciekim wodnym gminy jest rzeka Proсна wraz z jej głównymi dopływami: Żurawką, Łużycą, Pokrzywnicą i Kiełbaśnicą oraz Jamnicą i Strugą Grzymaczewską. Proсна wraz z Pokrzywnicą stanowi główną oś hydrograficzną obszaru — uzupełnieniem są niewielkie dopływy tych rzek oraz system wód melioracyjnych. Pod względem hydrogeologicznym przez środek gminy przebiega granica pomiędzy podregionem poznańskim I i podregionem kaliskim II. Użytkowe poziomy wodonośne występują na całym terenie gminy. Na terenie gminy występują okresowe wylewanie rzeki Proсны ze względu na siedliska bobrów.

### **Klimat**

Województwo wielkopolskie, a tym samym gmina Brzeziny leży w strefie klimatu umiarkowanego. Klimat gminy jest typowy dla obszarów środkowej Polski i charakteryzuje się przenikaniem klimatu kontynentalnego i oceanicznego oraz znaczną zmiennością stanów pogody (zwłaszcza wiosną).

Średnia roczna wysokość temperatury wynosi +11 °C. Najcieplejszym miesiącem jest sierpień, którego średnia temperatura wynosi +24°C. Natomiast najniższe temperatury odnotowuje się w styczniu – średnia temperatura +2°C. Liczba dni z przymrozkami waha się od 30 do 50 w roku. Okres wegetacyjny trwa od 210 do 220 dni. Obszar gminy Brzeziny charakteryzuje się średnią wielkością opadów atmosferycznych wynoszącą 500 mm. Najwyższe miesięczne sumy opadów przypadają na miesiące letnie. Pokrywa śnieżna zalega przez od ok. 40 do ok. 60 dni w roku. Przeważają wiatry zachodnie.

### **Zagospodarowanie przestrzenne**

Grunty ogółem zajmują 48,6% powierzchni gminy Brzeziny tj. 6 174,7 ha. Ponad 82%, tj. 5 113,9 ha z nich to użytki rolne w dobrej kulturze. Znaczną część gruntów zajmują grunty pod zasiewami. Powierzchnia lasów w gminie wynosi 5 438,86 ha, co 42,8% całej jej powierzchni.

Lasy zajmują w sumie 5 438,86 ha, co stanowi 42,8% powierzchni gminy<sup>3</sup>. Zamieszkuje je dzikie zwierząt m.in. sarny.

### **Obszary chronione**

Na terenie gminy nie znajdują się obszary chronione w ramach Natury 2000, jednak gmina wchodzi w skład Wielkoprzestrzennego Systemu Obszarów Chronionych oraz leży w zasięgu obszaru chronionego krajobrazu „Dolina rzeki Proсны” i łączy się z obszarem chronionym „Brąszewickim” na terenie województwa łódzkiego.

<sup>3</sup> Statystyczne Vademecum Samorządowca 2016



Wśród cennych przyrodniczo obszarów objętych ochroną prawną wskazuje się obszar chronionego krajobrazu:

- **Dolina Rzeki Proсны** – obszar został powołany w 1996 roku, a jego całkowita powierzchnia wynosi 94 400 ha; obejmuje Dolinę Proсны oraz Kotlinę Grabowską i Wzgórza Chełmce. Powstał w celu ochrony wartości przyrodniczych, kulturowych oraz zasobów wodnych i walorów rekreacyjnych. Do jego najcenniejszych elementów należy różnorodność zbiorowisk, stanowiska gatunków chronionych, pomniki przyrody, zabytki architektury, miejsca atrakcyjne turystycznie i krajobrazowo;
- Rezerwat przyrody Brzeziny – florystyczny rezerwat przyrody znajdujący się na obrzeżach Brzezin o powierzchni 4,81 ha. Został utworzony w 1958 roku w celu zachowania stanowisk długosza królewskiego, porastającego zwartym płatem prawie całą powierzchnię rezerwatu; obok paproci występuje tu także inny gatunek chroniony – bagno zwyczajne;
- Rezerwat przyrody Olbina – leśny rezerwat przyrody położony w odległości około 3 km na południe od Brzezin, zajmujący powierzchnię 16,3 ha. Został utworzony w 1958 roku w celu ochrony najpiękniejszego w Wielkopolsce fragmentu boru mieszanego z udziałem jodły pospolitej na północnej granicy jej naturalnego zasięgu.

Wzdłuż zachodniej granicy gminy przebiega dolina rzeki Proсны stanowiąca, wg krajowej sieci ekologicznej ECONET-PL, korytarz ekologiczny o znaczeniu krajowym. Przez gminę przebiegają również doliny rzek Pokrzywnicy, Łużycy i Żurawki uchodzące do doliny rzeki Proсны oraz mniejszych cieków, stanowiące korytarze wysokiej aktywności przyrodnicze.

Walory przyrodnicze tj. obszary chronione, malownicze krajobrazy, lasy z dzikimi zwierzętami, rzeka Prosa, czyste powietrze stanowią niewątpliwą atrakcję turystyczną gminy.

### 2.5.2. Stan środowiska naturalnego

Stan środowiska naturalnego w gminie jest bardzo dobry. Nie zostały przekroczone standardy środowiskowe. Gminę cechuje dobra lub bardzo dobra jakość powietrza atmosferycznego. Zagrożenia przekroczenia dopuszczalnych poziomów zanieczyszczeń występują jednak ze stron emitentów zlokalizowanych na terenie miasta Kalisza.

Na terenie gminy nie znajdują się również odpady stwarzające zagrożenie dla życia, zdrowia, ludzi, bądź stanu środowiska.

### 2.5.3. Identyfikacja problemów w sferze środowiskowej

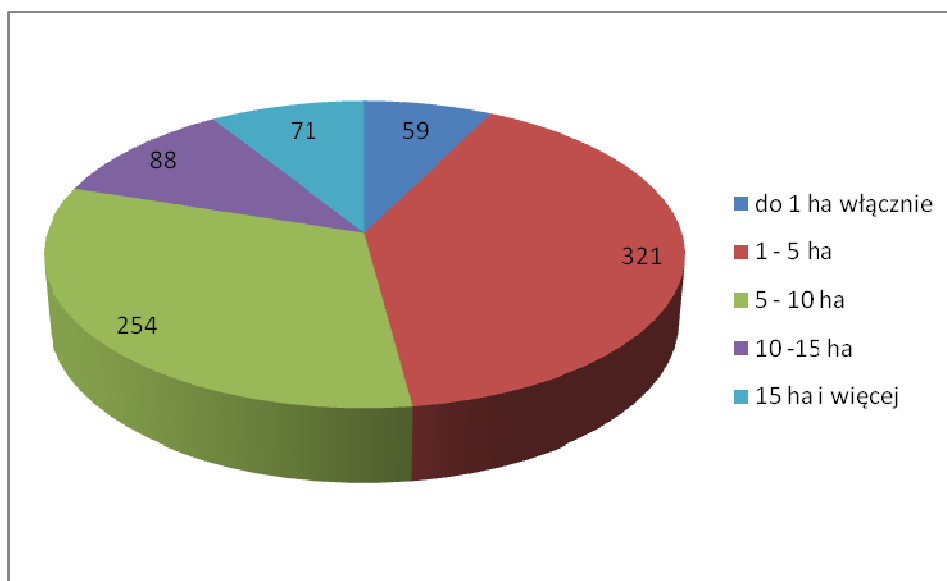
W sferze środowiskowej nie zdiagnozowano poważnych problemów. Podczas warsztatów wskazywano jedynie na niską świadomość ekologiczną mieszkańców gminy Brzeziny, dzikie zwierzęta niszczące pola uprawne oraz bobry powodujące wylewanie rzeki Proсны.

## 2.6. Strefa gospodarcza

### 2.6.1. Struktura gospodarcza gminy

Brzeziny są gminą typowo rolniczą. Na jej terenie dominują małe, niezorganizowane gospodarstwa rolne, produkujące jedynie na własne potrzeby i niewielki rynek zbytu. Nie ma również żadnej spółdzielni produkcji rolnej, a poziom przetwórstwa rolno-spożywczego jest na stosunkowo niskim poziomie. W 2010 roku w gminie funkcjonowało 817 gospodarstw rolnych, z czego 793 (97,1%) prowadziło działalność rolniczą. W tej liczbie większość stanowią gospodarstwa małe do 10 ha. W 2010 roku było ich 634, co stanowi 79,95% wszystkich.

Wykres 4 Liczba gospodarstw rolnych, prowadzących działalność rolniczą wg wielkości (2010 r.)



Źródło: <https://bdl.stat.gov.pl> wyliczenia własne

Według Polskiej Klasyfikacji Działalności w 2016 roku zarejestrowane były 443 podmioty gospodarcze. W latach 2010-2016 ich liczba wzrosła o 93 tj. o prawie 27%. Mimo tak znaczącego wzrostu liczba podmiotów wpisanych do rejestru REGON w przeliczeniu na 10 tys. mieszkańców w porównaniu ze średnią dla kraju oraz województwa wielkopolskiego nie jest wysoka. W 2015 roku

w gminie Brzeziny ich liczba wynosiła 738 i była niższa odpowiednio o 350,6 i 441,4. Niewielka różnica jest również widoczna wobec średniej powiatu kaliskiego.

**Tabela 21 Podmioty wpisane do rejestru REGON na 10 tys. ludności**

|                           | <b>2010</b> | <b>2011</b> | <b>2012</b> | <b>2013</b> | <b>2014</b> | <b>2015</b> |
|---------------------------|-------------|-------------|-------------|-------------|-------------|-------------|
| Polska                    | 1014,7      | 1004,2      | 1031,7      | 1057,3      | 1070,6      | 1088,6      |
| województwo wielkopolskie | 1089,4      | 1089,5      | 1120,6      | 1147,5      | 1164,6      | 1179,4      |
| powiat kaliski            | 669,9       | 685,2       | 714,5       | 741,3       | 760,7       | 782,5       |
| gmina Brzeziny            | 599,4       | 617,3       | 650,8       | 685,3       | 716,7       | 738,0       |

Źródło: <https://bdl.stat.gov.pl>, data pobrania 2017.03.19

Liczba nowo zarejestrowanych podmiotów w rejestrze REGON na 10 tys. mieszkańców w 2015 roku wynosiła w gminie 76,9, ale również odbiegała od średniej dla kraju, województwa. Odpowiednio był mniejsza 16,7 i 25,6. Jednocześnie była ona wyższa od średniej dla całego powiatu kaliskiego o 5,7. Należy również zauważyć, że dynamika powstawania nowych podmiotów w gminie na przestrzeni 2012-2015 utrzymuje się na podobnym poziomie, natomiast od 2010 widoczny jest wzrost liczby podmiotów wykreślonych z rejestru REGON.

**Tabela 22 Jednostki nowo wpisane do rejestru REGON na 10 tys. ludności**

|                           | <b>2010</b> | <b>2011</b> | <b>2012</b> | <b>2013</b> | <b>2014</b> | <b>2015</b> |
|---------------------------|-------------|-------------|-------------|-------------|-------------|-------------|
| Polska                    | 104,4       | 89,8        | 93,0        | 94,9        | 92,9        | 93,6        |
| województwo wielkopolskie | 110,9       | 98,1        | 102,2       | 102,5       | 101,7       | 102,5       |
| powiat kaliski            | 75,8        | 65,8        | 67,2        | 64,4        | 72,7        | 71,2        |
| gmina Brzeziny            | 80,3        | 59,9        | 75,5        | 77,6        | 75,5        | 76,9        |

Źródło: <https://bdl.stat.gov.pl>, data pobrania 2017.03.19

Tabela 23 Jednostki wykreślone w rejestrze REGON na 10 tys. ludności

|                           | 2010 | 2011 | 2012 | 2013 | 2014 | 2015 |
|---------------------------|------|------|------|------|------|------|
| Polska                    | 61,7 | 99,6 | 65,5 | 70,1 | 79,2 | 76,0 |
| województwo wielkopolskie | 65,0 | 95,8 | 70,1 | 74,7 | 82,4 | 85,8 |
| powiat kaliski            | 38,7 | 52,9 | 46,7 | 43,9 | 53,9 | 53,9 |
| gmina Brzeziny            | 37,6 | 42,8 | 46,3 | 48,3 | 58,4 | 54,7 |

Źródło: <https://bdl.stat.gov.pl>, data pobrania 2017.03.19

W gminie Brzeziny dominują podmioty zajmujące się handlem 20,3%, przetwórstwem przemysłowym 15,8%, transportem i gospodarką magazynową 14,2% oraz budownictwem 13,5%. W cztery sektory skupiają 2/3 wszystkich przedsiębiorstw.

Tabela 24 Podmioty wg kwalifikacji PKD 2007 w gminie Brzeziny – liczba oraz udział procentowy (2016 r.)

| Ogółem   | 443 | %     |
|--|-----|-------|
| A. Rolnictwo, leśnictwo, łowiectwo i rybactwo  | 37  | 8,4%  |
| B. Górnictwo i wydobywanie   | 0   | 0,0%  |
| C. Przetwórstwo przemysłowe  | 70  | 15,8% |
| D. Wytwarzanie i zaopatrywanie w energię elektryczną, gaz, parę wodną, gorącą wodę i powietrze do układów klimatyzacyjnych | 0   | 0,0%  |
| E. Dostawa wody; gospodarowanie ciekami i odpadami oraz działalność związana z rekultywacją                                | 2   | 0,5%  |
| F. Budownictwo   | 60  | 13,5% |
| G. Handel hurtowy i detaliczny; naprawa pojazdów samochodowych, włączając motocykle  | 90  | 20,3% |
| H. Transport i gospodarka magazynowa   | 63  | 14,2% |
| I. Działalność związana z zakwaterowaniem i usługami gastronomicznymi  | 5   | 1,1%  |
| J. Informacja i komunikacja  | 3   | 0,7%  |
| K. Działalność finansowa i ubezpieczeniowa   | 6   | 1,4%  |
| L. Działalność związana z obsługą rynku nieruchomości  | 2   | 0,5%  |
| M. Działalność profesjonalna, naukowa i techniczna   | 21  | 4,7%  |

|   |    |      |
|---|----|------|
| N. Działalność w zakresie usług administrowania i działalność wspierająca   | 13 | 2,9% |
| O. Administracja publiczna i obrona narodowa; obowiązkowe zabezpieczenia społeczne  | 16 | 3,6% |
| P. Edukacja   | 13 | 2,9% |
| Q. Opieka zdrowotna i pomoc społeczna   | 17 | 3,8% |
| R. Działalność związana z kulturą, rozrywką i rekreacją   | 5  | 1,1% |
| S. Pozostała działalność usługowa w tym sekcja  | 20 | 4,5% |
| T. Gospodarstwa domowe zatrudniające pracowników; gospodarstwa domowe produkujące wyroby i świadczące usługi na własne potrzeby | 0  | 0,0% |

Źródło: <https://bdl.stat.gov.pl>, data pobrania 2017.03.19

Gmina Brzeziny nie jest rozwinięta gospodarcza. Oprócz relatywnie małej liczby podmiotów gospodarczych wpisanych do rejestru REGON na 10 tys. mieszkańców, większość z nich to przedsiębiorstwa mikro, zatrudniające do 9 pracowników. W wielu przypadkach są to jednak firmy, w których zatrudniony jest tylko właściciel. Podmiotów mikro jest 411, co stanowi 95% wszystkich. Działają jeszcze małe przedsiębiorstwa zatrudniające od 10 do 49 pracowników. Jest ich 21 tj. 5% wszystkich. Na terenie gminy nie ma przedsiębiorstw średnich, ani dużych. Do najważniejszych firm w gminie należą głównie przedsiębiorstwa z branży drzewnej wykorzystujące najważniejsze bogactwo gminy, jakim są lasy. Rozwinęła się w gminie produkcja palet drewnianych, działają liczne przedsiębiorstwa transportowe zajmujące się m.in. ich przewozem oraz tartaki przerabiające drewno. Dodatkowo jest to kilka firm budowlanych oraz punktów handlowych.

**Tabela 25 Podmioty gospodarcze w gminie Brzezinach wg klas wielkości**

|                                       | <b>ogółem</b> | <b>0 - 9</b> | <b>10 - 49</b> | <b>50 - 249</b> | <b>250 - 999</b> | <b>1000 i więcej</b> |
|---------------------------------------|---------------|--------------|----------------|-----------------|------------------|----------------------|
| Gmina Brzeziny                        | 432           | 411          | 21             | 0               | 0                | 0                    |
| udział w liczbie wszystkich podmiotów | 100%          | 95%          | 5%             | 0%              | 0%               | 0%                   |

Wskazywaną podczas warsztatów diagnostycznych barierą w rozwoju gospodarczym w gminie jest niewystarczająca liczba lokali dla małego biznesu. Brakuje również terenów inwestycyjnych. Trudno także pozyskać pracowników do prostych prac fizycznych, np. w branży drzewnej, rolnictwie, transporcie.

### 2.6.2. Identyfikacja problemów w sferze gospodarczej

- Dominują małe, niezorganizowane gospodarstwa rolne, produkujące jedynie na własne potrzeby i niewielki rynek zbytu
- Mała liczba podmiotów gospodarczych w przeliczeniu na 10 tys. mieszkańców.
- Niska liczba nowo tworzonych podmiotów gospodarczych w przeliczeniu na 10 tys. mieszkańców, przy jednoczesnym spadku w latach 2010-2015.
- Brak dużych podmiotów gospodarczych; dominują przedsiębiorstwa mikro, które zatrudniają do 9 pracowników stanowią ponad 95% wszystkich firm działających w gminie
- Trudności w pozyskaniu pracowników do prac fizycznych (przemysł drzewny, rolnictwo, transport)
- Brak obiektów pod wynajem dla małego biznesu (wskazania uczestników warsztatów badawczych)
- Brak terenów inwestycyjnych (wskazania uczestników warsztatów badawczych)
- Brak promocji turystycznej gminy

### 2.7. Wnioski z konsultacji społecznych prowadzonych podczas przygotowania dokumentu

Proces konsultacji społecznych w ramach partycypacji społecznej miał charakter dwutorowy - jakościowy oraz ilościowy. W trakcie przygotowywania przedmiotowego dokumentu zostały zorganizowane warsztaty ze społecznością lokalną. Uczestniczyli w nich przedstawiciele samorządu organizacji pozarządowych, przedsiębiorców oraz mieszkańców gminy Brzeziny. Zostało również przeprowadzone anonimowe badanie ankietowe wśród mieszkańców gminy.

#### 2.7.1. Warsztaty z mieszkańcami gminy

Przeprowadzone warsztaty z najważniejszymi interesariuszami miały na celu pogłębienie wiedzy płynącej z diagnozy obszarów problemowych w gminie wraz z określeniem jej mocnych stron oraz potencjałów. Wnioski zostały uwzględnione w rozdziale 3.7 Druga część spotkań dotyczyła określeniu wizji programu oraz wskazanie potencjalnych działań i projektów rewitalizacyjnych.

Uczestnicy warsztatów wskazali następujące miejscowości, które ich zdaniem powinny zostać włączone do Programu Rewitalizacji. Podczas nich opracowano również różnego rodzaju projekty, które mieszkańcy zaproponowali w ramach działań rewitalizacyjnych. Zostały one poddane analizie i jeśli wynikało to z diagnozy gminy, zostały włączone w przedmiotowy dokument. Zaproponowano następujące działania:

- Modernizacja oraz adaptacja budynku po gimnazjum w Brzezinach na potrzeby dziennego domu opieki dla dzieci niepełnosprawnych
- Rozbudowa oczyszczalni ścieków w Brzezinach, co pozwoli skanalizować inne wsie
- Remont oraz modernizacja części budynku po Szkole Podstawowej na potrzeby punktu integracji dla dzieci w Dzieciołach
- Przebudowa skrzyżowania (ronda) w Brzezinach dla poprawy bezpieczeństwa
- Modernizacja połączona z termomodernizacją siedziby gminy oraz gimnazjum w Brzezinach
- Modernizacja ujęcia stacji uzdatniania wody - Piegoniska Wieś
- Remont dróg gminnych
- Likwidacja barier architektonicznych dla osób niepełnosprawnych - ośrodek zdrowia w Brzezinach (łagodne zjazdy, podjazdy)
- Termomodernizacja ośrodka zdrowia
- Rewaloryzacja centrum wsi Brzeziny na przestrzeń wspólną dla mieszkańców (zieleń, ławki, lampy)
- Modernizacja obiektu noclegowo - rekreacyjnego w Brzezinach " Gminny Ośrodek Sportu i Rekreacji)
- Remont starej remizy w Brzezinach
- Budowa ścieżki rowerowej w Brzezinach do granicy z gm. Godziesze Wielkie
- Budowa placu zabaw w Przystajni

### 2.7.2. Wnioski z badania ilościowego PAPI

W ramach diagnozy zostało przeprowadzone dwukrotnie badanie ankietowe (PAPI). Pierwszą ankietę, dotyczącą obszarów problemowych w gminie wypełniło 52 mieszkańców. Druga ankieta dotyczyła projektu uchwały Rady Gminy Brzeziny w sprawie wyznaczenia obszaru zdegradowanego i obszaru rewitalizacji na terenie gminy Brzeziny. Wypełniło ją 8 respondentów. Ankieta została przeprowadzona podczas spotkania konsultacyjnego z mieszkańcami.

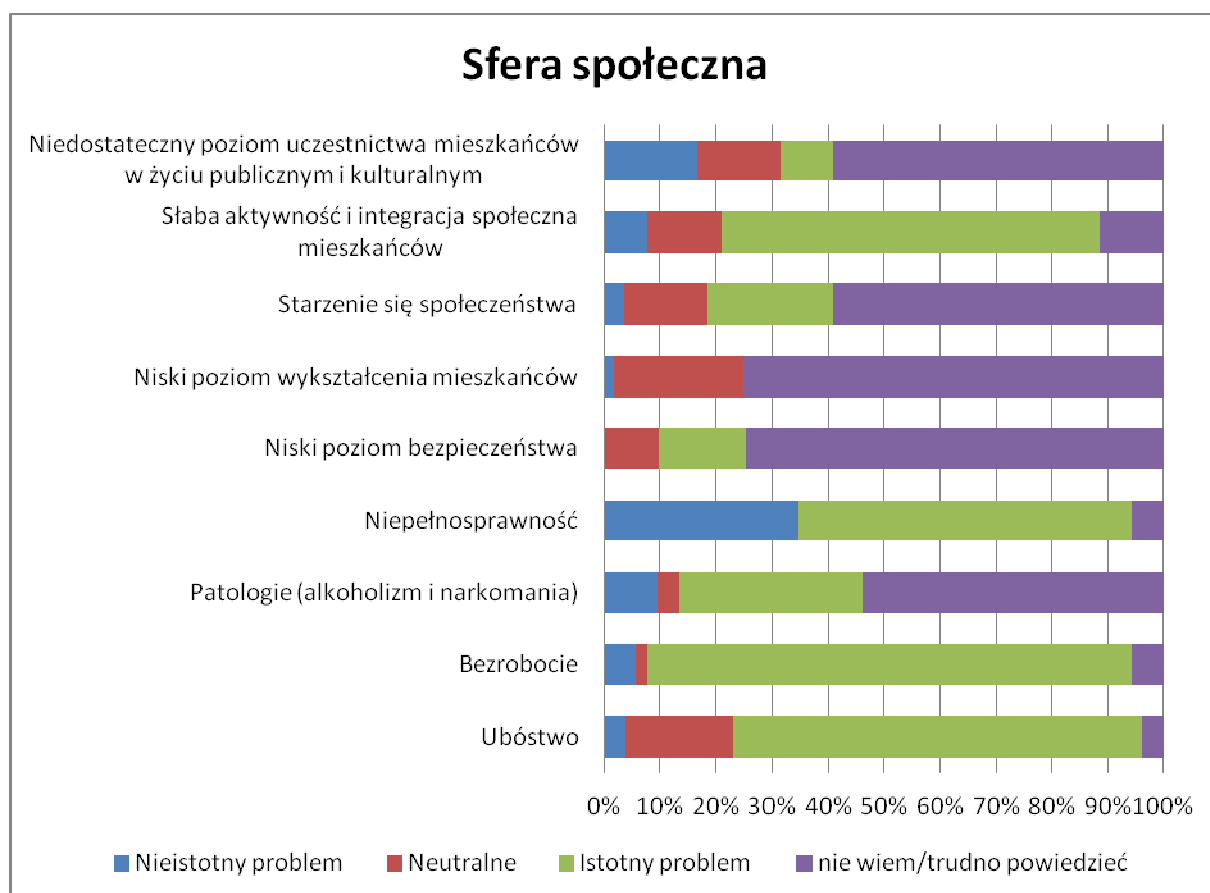
## Badanie ankietowe dotyczące obszarów problemowych w gminie Brzeziny

W ramach ankiety mieszkańcy gminy Brzeziny mieli możliwość wskazać obszary problemowe w 5 sferach społecznej, gospodarczej, przestrzenno-funkcjonalnej, środowiskowej oraz technicznej. Do każdej z sfer zostały przyporządkowane obszary problemowe, które można było oznaczyć, jako nieistotny, neutralny lub istotny problem. Dodatkowo istniała możliwość zaznaczenia nie wiem/trudno powiedzieć.

W sferze społecznej do istotnych problemów zaliczono:

- Bezrobocie - 86,5% wskazań
- Ubóstwo - 73,1% wskazań
- Słaba aktywność i integracja społeczna mieszkańców – 67,3% wskazań
- Niepełnosprawność – 59,6%

Wykres 5 - Badanie PAPI 1 - sfera społeczna

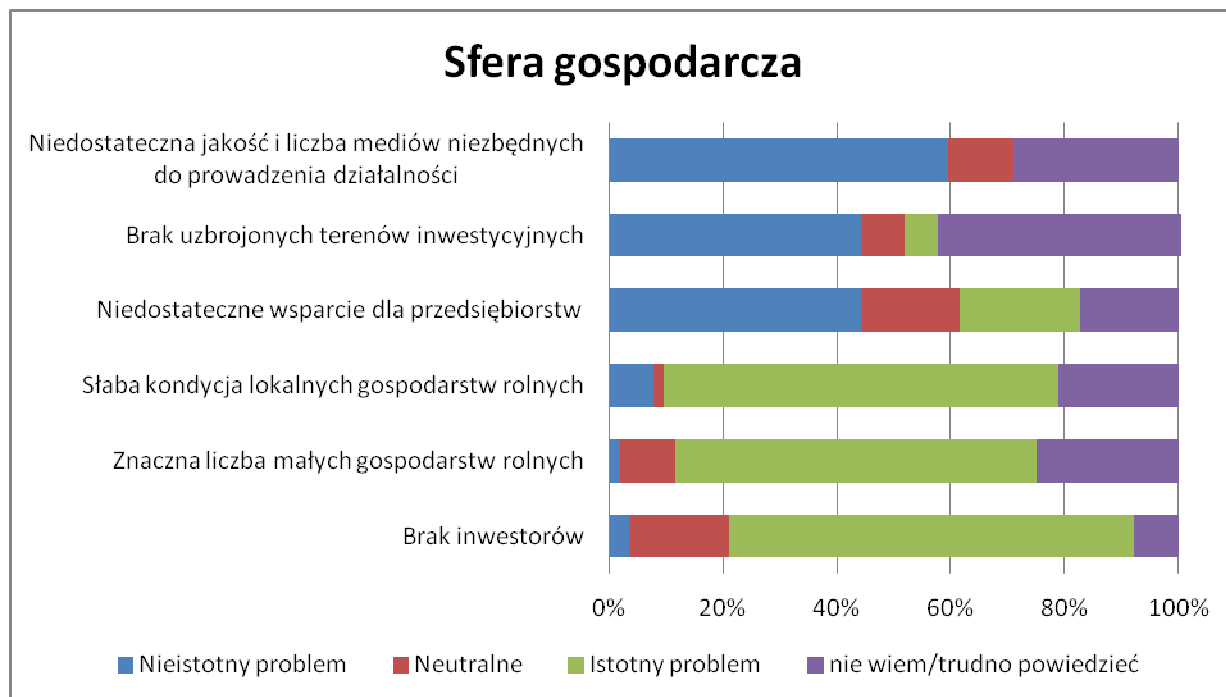




W sferze gospodarczej, jako istotne problemy podano:

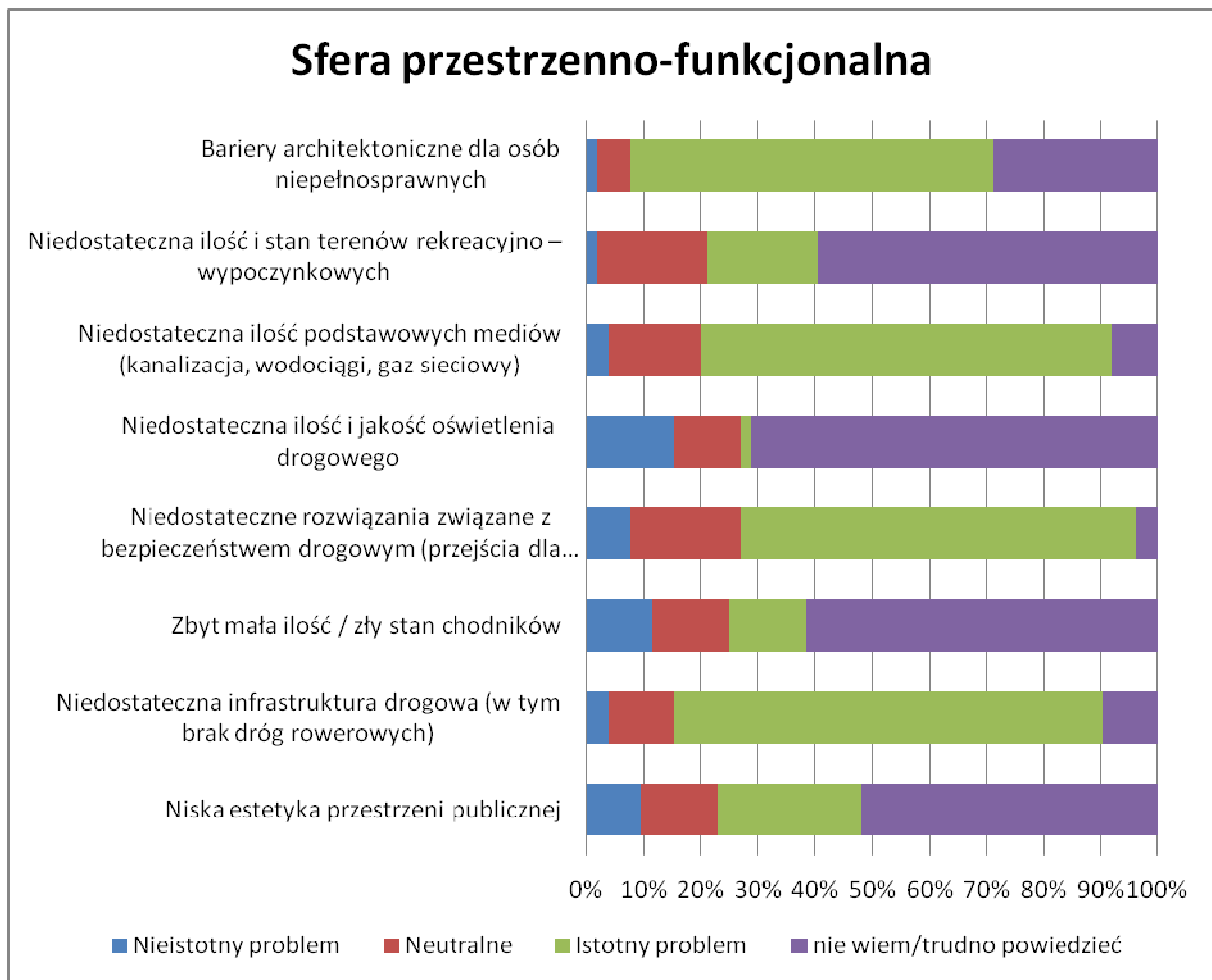
- Brak inwestorów – 71,2%
- Słaba kondycja lokalnych gospodarstw rolnych – 69,2%
- Znaczna liczba małych gospodarstw rolnych – 63,5%

Wykres 6 Badanie PAPI 1 - sfera gospodarcza



W sferze przestrzenno-funkcjonalnej, jako istotne problemy podano:

- Niedostateczna infrastruktura drogowa (w tym brak dróg rowerowych) – 75%
- Niedostateczna ilość podstawowych mediów (kanalizacja, wodociągi, gaz sieciowy) – 69,2%
- Niedostateczne rozwiązania związane z bezpieczeństwem drogowym (przejścia dla pieszych, skrzyżowania) – 69,2%
- Bariery architektoniczne dla osób niepełnosprawnych – 63,5%



W sferze środowiskowej, jako istotne problemy podano:

- Zanieczyszczenie powietrza przez nieefektywne i stare systemy grzewcze – 71,2%
- Niska świadomość ekologiczna mieszkańców – 26,9%

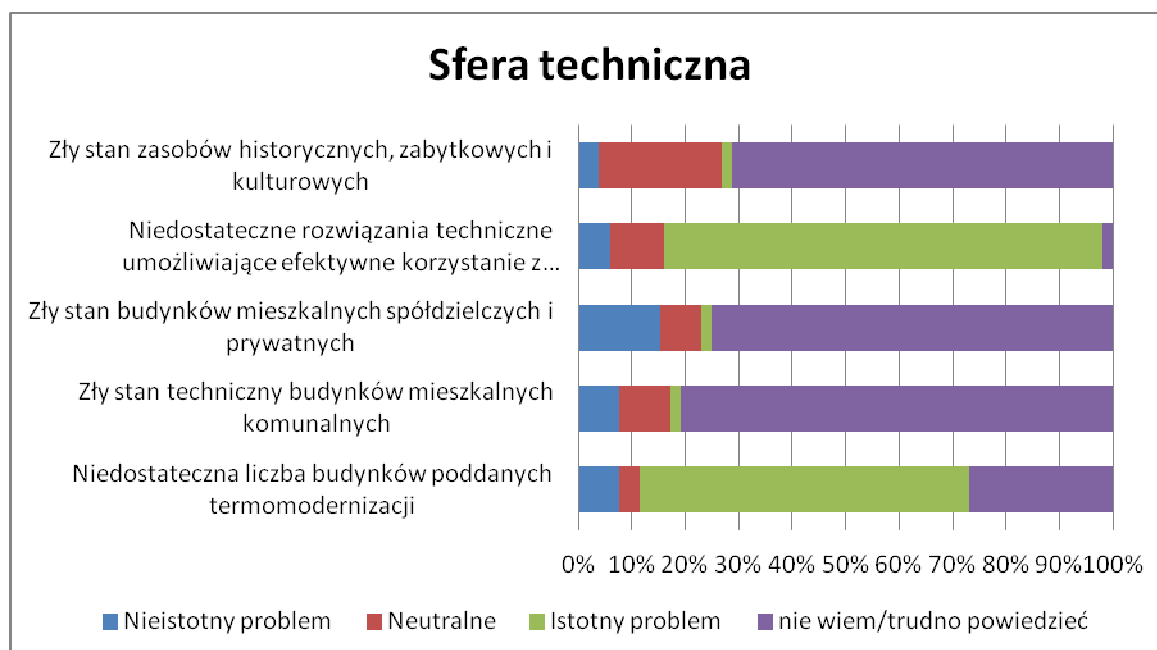
Wykres 8 Badanie PAPI 1 - sfera środowiskowa



W sferze technicznej, jako istotne problemy podano:

- Niedostateczne rozwiązania techniczne umożliwiające efektywne korzystanie z obiektów budowlanych np. dla niepełnosprawnych – 78,8%
- Niedostateczna liczba budynków poddanych termomodernizacji – 61,5%

Wykres 9 Badanie PAPI 1 - sfera techniczna



Równocześnie respondenci nie wskazali innych nie wymienionych w ankiecie problemów.

### **Ankieta dotycząca projektu uchwały Rady Gminy Brzeziny w sprawie wyznaczenia obszaru zdegradowanego i obszaru rewitalizacji na terenie gminy Brzeziny.**

Ankieta została przeprowadzona podczas spotkania konsultacyjnego z mieszkańcami, które odbyło się w dn. 12 kwietnia 2017 r. Wypełniło ją 8 respondentów, w tym 5 osób zamieszkałych na obszarze rewitalizacji. Były to dwie osoby ze wsi Wrząca oraz po jednej z miejscowości Sobiesęki, Dziecioły oraz Piegonisko Wieś.

Wszyscy respondenci zgadzają się z wynikami przeprowadzonych analiz i dokonaną identyfikacją obszaru zdegradowanego. Jedna osoba zdecydowanie, a pozostałe raczej. Żaden z respondentów nie zaproponował ewentualnych zmian w wyznaczonym obszarze zdegradowanym. Równocześnie wszystkie osoby raczej zgodziły się z wynikami przeprowadzonych analiz i dokonaną identyfikacją obszaru rewitalizacji. Żaden z respondentów nie zaproponował ewentualnych zmian w wyznaczonym obszarze rewitalizacji. Osoby wypełniające ankietę zapytano także, czy w związku z włączeniem ich miejsca zamieszkania w skład rewitalizacji obawia się utrudnień lub ograniczeń. Żadna z osób ich nie dostrzegła.

## **2.8. Podsumowanie diagnozy czynników i zjawisk kryzysowych**

W wyniku przeprowadzonej diagnozy obecnej sytuacji w gminie Brzeziny zostały zidentyfikowane najważniejsze problemy oraz potencjał podzielone na poszczególne obszary. Poddane zostały one konsultacjom społecznym podczas zorganizowanych warsztatów z mieszkańcami gminy Brzeziny. Pozwoliły one na pogłębienie informacji zebranych podczas diagnozy oraz jej uzupełnienie.

Tabela 26 Potencjały i problemy gminy Brzeziny - sfera społeczna

| <b>Sfera Społeczna</b>  |   |
|---|---|
| <b>Potencjały</b>   | <b>Problemy</b>   |
| Niskie bezrobocie   | Duża liczba osób niepełnosprawnych w gminie   |
| Relatywnie młoda społeczność gminy - stosunkowo duży udział osób w wieku przedprodukcyjnym i produkcyjnym | Brak oferty opieki (diennej) dla osób niepełnosprawnych (w tym dzieci) - mieszkańcy są dowożeni do sąsiedniej gminy |

|  |   |
|--|---|
| Silne więzi sąsiedzkie, pomoc sąsiedzka  | Duży odsetek osób długotrwale bezrobotnych oraz bez wykształcenia średniego.  |
| Niska przestępczość  | Mała aktywność społeczności lokalnej  |
| Organizacje pozarządowe, Koła Gospodyń Wiejskich, Zespół Pieśni i Tańca, Kapela Ludowa Brzeziny                                  | Niska aktywność obywatelska   |
| Średnie wyniki sprawdzianów 6 klasistów w szkołach podstawowych w 2016 r. wypadły lepiej na tle całego powiatu oraz województwa. | Brak lokalnych liderów  |
|  | Średnie wyniki z egzaminu gimnazjalnego w 2016 roku wypadły słabiej w porównaniu do powiatu kaliskiego oraz województwa wielkopolskiego |
|  | Liczba mieszkańców spada - duża migracja, ale również dużo osób zameldowuje się w gminie.   |

Tabela 27 Potencjały i problemy gminy Brzeziny - sfera gospodarcza

| Gospodarcza  |  |
|--|--|
| Potencjały   | Problemy   |
| Niskie bezrobocie  | Dominują małe, niezorganizowane gospodarstwa rolne, produkujące jedynie na własne potrzeby i niewielki rynek zbytu                       |
| Duży procent lasów, dzięki czemu rozwija się przemysł drzewny; jest to również potencjał turystyczny | Mała liczba podmiotów gospodarczych w przeliczeniu na 10 tys. mieszkańców.   |
|  | Niska liczba nowo tworzonych podmiotów gospodarczych w przeliczeniu na 10 tys. mieszkańców, przy jednoczesnym spadku w latach 2010-2015. |
|  | Brak dużych podmiotów gospodarczych; dominują przedsiębiorstwa mikro, które stanowią ponad 95% wszystkich firm działających w gminie     |
|  | Brak obiektów pod wynajem dla małego biznesu   |

|  |  |
|--|--|
|  | Trudności w pozyskaniu pracowników do prac fizycznych (przemysł drzewny, rolnictwo, transport) |
|  | Brak terenów inwestycyjnych  |
|  | Brak promocji turystycznej gminy   |

Tabela 28 Potencjały i problemy gminy Brzeziny - sfera środowiskowa

| Środowiskowa   |  |
|--|--|
| Potencjały   | Problemy                                 |
| Duża powierzchnia lasów z dzikimi zwierzętami          | Niska świadomość ekologiczna mieszkańców |
| Obszary chronione                                      | Dzikię zwierzęta niszczą pola uprawne    |
| Dobre warunki do rozwoju agroturystyki                 | Bobry powodują wylewanie rzeki Proсны    |
| Malownicza okolica, czyste powietrze oraz rzeka Proсны |  |

Tabela 29 Potencjały i problemy gminy Brzeziny - sfera przestrzenno-infrastrukturalna oraz techniczna

| Przestrzenno-Infrastrukturalny oraz techniczna            |   |
|---|---|
| Potencjały  | Problemy  |
| Bardzo dobrze rozwinięta sieć wodociągowa                 | Słabo rozwinięta sieć kanalizacyjna   |
| Mieszkańcy dbają o domy i ich otoczenie - wysoka estetyka | Mało wydajna oczyszczalnia ścieków oraz zły stan infrastruktury technicznej   |
| Infrastruktura kulturalno-edukacyjna                      | Kolizyjne i niebezpieczne skrzyżowanie w Brzezinach - droga wojewódzka, droga powiatowa; duży ruch szczególnie samochodów ciężarowych z drewnem |
| Zapewniona infrastruktura zdrowotna                       | Nie we wszystkich miejscowościach są miejsca pozwalające na spotkania społeczności wiejskich m.in. w Dzieciołach                                |
|   | Nie we wszystkich miejscowościach są place zabaw m.in. w Przystajni   |
|   | Słabo rozwinięta baza noclegowo - gastronomiczna  |

|  |  |
|--|--|
|  | Brak środowiskowego domu pomocy społecznej -<br>dziennego pobytu   |
|  | Złe drogi gminne m.in. w miejscowościach:<br>Moczałec, Brzeziny (nowe osiedla) Jamnice -<br>Czempisz, Wrząca, Pieczyńska |
|  | Niedobór wody pitnej (przede wszystkim latem)<br>m.in. w Piegoniskach  |
|  | Brak sieci gazowej   |
|  | Brak ścieżek rowerowych dla mieszkańców  |
|  | Niezagospodarowane centrum Brzezin   |
|  | Brak dobrze wyposażonego placu targowego   |
|  | Zaniedbany ośrodek wczasowy w Brzezinach<br>(domki)  |
|  | Bariery architektoniczne m.in. w ośrodku zdrowia<br>w Brzezinach   |

### 3. Założenia Gminnego Programu Rewitalizacji dla Gminy Brzeziny

#### 3.1. Analiza wskaźnikowa

Analiza wskaźnikowa pozwoliła na określenie obszarów zdegradowanych w gminie Brzeziny. Została ona opracowana na podstawie danych ilościowych dla wszystkich sołectw. Zostały wyliczone wskaźniki, które zostały porównane z wartością wskaźników dla całej gminy. Następnie wskaźniki, które miały gorszą wartość wobec średniej dla gminy zostały zsumowane. Na tej podstawie została wyliczona średnia negatywnych wskaźników dla całej gminy (5,2), tzn. suma wszystkich negatywnych wskaźników wszystkich sołectw została podzielona przez ich liczbę. Pozwoliło to wyznaczyć obszary, na których widoczna jest gorsza sytuacja w stosunku do całej gminy. Są to sołectwa, w których suma negatywnych wskaźników jest wyższa niż średnia dla całej gminy, tzn. sołectwa mające 6 i więcej. Jednocześnie dane sołectwo musiało się odznaczać minimum 3 wartościami negatywnymi w sferze społecznej oraz 1 w sferze gospodarczej i technicznej.

Wskaźniki zostały określone w oparciu o analizę oraz diagnozę sytuacji w gminie Brzeziny tzn. wybór nastąpił w oparciu o zidentyfikowane obszary problemowe w gminie. Są one zgodne z „Wytycznymi w zakresie rewitalizacji w programach operacyjnych na lata 2014-2020” opracowanych przez Ministerstwo Rozwoju oraz „Zasadami Programowania i Wsparcia Rewitalizacji w ramach WRPO 2014+” Samorządu Województwa Wielkopolskiego. Czynnikiem uzupełniającym wybór wskaźników była partycypacja społeczna tj. wskazania mieszkańców przedstawione podczas warsztatów badawczych.

Katalog wskaźników obejmuje sferę społeczną, techniczną oraz gospodarczą. Składa się na niego:

- (W1) Liczba długotrwale bezrobotnych w stosunku do ogólnej liczby mieszkańców danego sołectwa
- (W2) Liczba bezrobotnych bez wykształcenia średniego w stosunku do ogólnej liczby mieszkańców danego sołectwa
- (W3) Liczba osób objętych pomocą Gminnego Ośrodka Pomocy Społecznej (GOPS) ze względu na niepełnosprawność w stosunku do ogólnej liczby mieszkańców danego sołectwa
- (W4) Liczba osób objętych pomocą GOPS ze względu na bezradność w sprawach opiekuńczo – wychowawczych w stosunku do ogólnej liczby mieszkańców danego sołectwa
- (W5) Liczba osób objętych pomocą GOPS ze względu na bezrobocie w stosunku do ogólnej liczby mieszkańców danego sołectwa
- (W6) Liczba osób objętych pomocą GOPS ze względu na ubóstwo w stosunku do ogólnej liczby mieszkańców danego sołectwa
- (W7) wskaźnik depopulacji w stosunku do ogólnej liczby mieszkańców danego sołectwa (średnia z ostatnich 7 lat; liczba ludności na początku roku bazowego 2010 - 100%)
- (W8) Wskaźnik aktywności gospodarczej (zarejestrowana działalność gospodarcza w stosunku do ogólnej liczby mieszkańców danego sołectwa)
- (W9) Liczba osób bez dostępu do kanalizacji w stosunku do ogólnej liczby mieszkańców danego sołectwa



Tabela 30 Wartości wskaźników opracowane na podstawie danych ilościowych (Stan na 31.12.2016)

| Sołectwa             | W1    | W2    | W3    | W4    | W5    | W6    | W7     | W8     | W9 <sup>4</sup> | Suma wartości wskaźników niekorzystnych w stosunku do średniej dla całej gminy |
|----------------------|-------|-------|-------|-------|-------|-------|--------|--------|-----------------|--|
| Aleksandria          | 0,55% | 0,55% | 2,01% | 0,18% | 0,36% | 0,55% | -0,09% | 7,12%  | 36,7%           | 1  |
| Brzeziny             | 0,73% | 0,49% | 1,71% | 0,65% | 0,65% | 0,16% | 0,60%  | 10,84% | 4,0%            | 1  |
| Czempisz             | 0,62% | 0,83% | 0,83% | 0,83% | 0,21% | 0,62% | -0,24% | 7,48%  | 100,0%          | 3  |
| Dzięcioły            | 0,60% | 1,51% | 2,72% | 0,91% | 0,30% | 0,91% | -0,51% | 5,44%  | 100,0%          | 6  |
| Fajum                | 0,54% | 0,54% | 3,80% | 1,63% | 0,54% | 1,63% | 0,31%  | 6,52%  | 100,0%          | 4  |
| Jagodziniec          | 1,68% | 3,36% | 0,84% | 1,40% | 0,84% | 0,56% | 0,18%  | 4,76%  | 70,7%           | 5  |
| Jamnice              | 3,06% | 3,57% | 1,02% | 1,02% | 0,51% | 0,00% | -0,51% | 2,55%  | 100,0%          | 6  |
| Moczałec             | 2,48% | 3,31% | 5,79% | 1,65% | 2,48% | 1,65% | -1,15% | 2,48%  | 100,0%          | 9  |
| Ostrów Kaliski       | 0,00% | 0,00% | 1,53% | 0,38% | 0,38% | 0,00% | -0,86% | 6,87%  | 100,0%          | 2  |
| Pieczyska            | 0,33% | 0,33% | 2,32% | 0,66% | 0,66% | 0,66% | 0,38%  | 4,64%  | 100,0%          | 5  |
| Piegonisko Pustkowie | 1,54% | 1,54% | 2,47% | 0,62% | 0,62% | 0,62% | 0,03%  | 1,54%  | 100,0%          | 7  |

<sup>4</sup> Dane z 31.12.2015 – brak danych z 2016 roku

|                       |       |       |       |       |       |       |        |       |        |     |
|-----------------------|-------|-------|-------|-------|-------|-------|--------|-------|--------|-----|
| Piegonisko Wieś       | 0,72% | 1,45% | 2,90% | 0,72% | 0,72% | 1,45% | -0,52% | 5,07% | 100,0% | 7   |
| Przystajnia           | 0,00% | 0,00% | 1,06% | 1,06% | 0,53% | 1,06% | -0,62% | 4,26% | 100,0% | 5   |
| Przystajnia Kolonia   | 1,69% | 1,69% | 1,13% | 1,13% | 1,13% | 0,00% | 0,63%  | 4,40% | 100,0% | 6   |
| Rożenno               | 0,60% | 0,60% | 5,42% | 1,81% | 0,60% | 2,41% | -0,77% | 1,81% | 100,0% | 6   |
| Sobiesęki             | 1,01% | 1,34% | 2,68% | 1,34% | 0,67% | 0,67% | -0,15% | 1,68% | 100,0% | 9   |
| Wrząca                | 0,00% | 0,97% | 3,88% | 4,85% | 0,97% | 0,97% | -1,11% | 2,91% | 100,0% | 7   |
| Zagórna               | 0,61% | 0,61% | 4,88% | 1,83% | 0,61% | 1,22% | -0,86% | 2,44% | 100,0% | 7   |
| Zajęczki              | 0,46% | 0,46% | 1,84% | 0,46% | 0,46% | 0,00% | 0,32%  | 1,84% | 100,0% | 2   |
| <b>gmina Brzeziny</b> | 0,84% | 1,04% | 2,12% | 0,92% | 0,60% | 0,60% | -0,03% | 5,89% | 72,2%  | 5,2 |

Opracowanie własne na podstawie danych Urzędu Gminy Brzeziny

#### Legenda

|   |
|---|
| Wartość wskaźnika korzystna w stosunku do ogólnej wartości dla gminy    |
| Wartość wskaźnika niekorzystna w stosunku do ogólnej wartości dla gminy |

### 3.2. Delimitacja obszaru rewitalizacji

Przeprowadzenie analizy wskaźnikowej pozwoliło określić obszar zdegradowany, tzn. sołectwa w których widoczna jest gorsza sytuacja w stosunku do całej gminy Brzeziny. **Są to: Dziecioły, Jamnice, Moczalec, Piegonisko Pustkowie, Piegonisko Wieś, Przystajnia Kolonia, Rożenno, Sobiesęki, Wrząca, Zagórna.** W każdym z nich widoczne są negatywne zjawiska społeczne oraz przynajmniej jedno w sferach technicznej lub gospodarczej. W sumie obszar zdegradowany zamieszkuje 35,7% mieszkańców całej gminy i obejmuje 46,43% jej powierzchni.

Z uwagi na dwa obligatoryjne wskaźniki dla obszaru rewitalizacji – udział procentowy ludności (maksymalnie 30% całej populacji gminy) oraz powierzchni obszaru (maksymalnie 20% całej gminy) należało dokonać delimitacji obszaru zdegradowanego. Wybór obszaru rewitalizacji opierał się na podstawie szczegółowej diagnozy obszaru rewitalizacji, o której mowa w art. 4 ust. 1 pkt. 2 ustawy o rewitalizacji, obejmującą analizę negatywnych zjawisk (analiza wskaźnikowa), o których mowa w art. 9 ust. 1, lokalnych potencjałów występujących na terenie tego obszaru oraz konsultacjach społecznych;” Pozwoliło to wyznaczyć obszar cechujący się koncentracją negatywnych zjawisk.

**W wyniku przeprowadzonej delimitacji zostały określonych obszar rewitalizacji w gminie Brzeziny, na których zostanie przeprowadzona rewitalizacja. Obejmuje on sołectwa: Moczalec, Sobiesęki, Piegonisko Wieś, Wrząca, Zagórna, Dziecioły.**

Sołectwa Moczalec i Sobiesęki podczas analizy uzyskały największą sumę wskaźników niekorzystnych w stosunku do średniej dla całej gminy, tzn. wszystkie 9 przyjętych wskaźników było niekorzystnych. Następne sołectwa z dużą liczbą niekorzystnych wskaźników, powyżej średniej dla gminy tj. 7, które zostały wybrane do rewitalizacji to Piegonisko Wieś, Wrząca, Zagórna. Z uwagi na dwa obligatoryjne wskaźniki dla obszaru rewitalizacji – udział procentowy ludności (maksymalnie 30% całej populacji gminy) oraz powierzchni obszaru (maksymalnie 20% całej gminy) należało dokonać wyboru uwzględniając m.in. potencjał gminy i poszczególnych miejscowości oraz partycypację społeczną. W związku z tym zdecydowano się na zastąpienie sołectwa Piegonisko Pustkowie (7), na sołectwo Dziecioły, które uzyskało 6 wskaźników niekorzystnych w stosunku do gminy. Wybór ten wynikał z kilku przesłanek. Jednym z kluczowych problemów zidentyfikowanych w gminie jest sytuacja osób z niepełnosprawnością. W sołectwie Dziecioły liczba osób objętych pomocą Gminnego Ośrodka Pomocy Społecznej ze względu na niepełnosprawność w stosunku do ogólnej liczby mieszkańców jest wyższa (2,72% tj. 9 osób) niż w sołectwie Piegoniska Pustkowie (2,47%, tj. 8 osób). Równocześnie w ramach rewitalizacji zostanie wykorzystany potencjał sołectwa Dziecioły, w którym znajduje się obiekt publiczny (dawna szkoła podstawowa), co zwiększy skuteczność prowadzonych działań oraz

pozwole osiągać efekt synergii. Dodatkowo mieszkańcy gminy wskazywali podczas konsultacji społecznych m.in. że w budynku po dawnej szkole podstawowej powinien powstać punkt integracji dla dzieci w Dzieciołach.

W poniższej tabeli znajdują się dwa wskaźniki obligatoryjne dla obszaru rewitalizacji – udział procentowy ludności oraz powierzchni obszaru. Oba nie przekraczają limitów (maksymalnie 20% powierzchni oraz 30% ludności).

**Tabela 31 Procent powierzchni i procent ludności obszarów wybranych do rewitalizacji**

|                 | <b>Powierzchnia w ha</b> | <b>Udział powierzchni do całej gminy</b> | <b>Liczba ludności obszarów zdegradowanych</b> | <b>Udział liczby mieszkańców do całej gminy</b> |
|-----------------|--------------------------|--|--|---|
| Moczalec        | 137,6813                 | 1,08%                                    | 121  | 2,07%   |
| Sobiesęki       | 509,6664                 | 4,01%                                    | 298  | 5,09%   |
| Piegonisko Wieś | 268,422                  | 2,11%                                    | 138  | 2,36%   |
| Dziecioły       | 686,8975                 | 5,41%                                    | 331  | 5,65%   |
| Wrząca          | 298,5983                 | 2,35%                                    | 103  | 1,76%   |
| Zagórna         | 266,4849                 | 2,10%                                    | 164  | 2,80%   |
|                 | <b>2167,7504</b>         | <b>17,07%</b>                            | <b>1155</b>                                    | <b>19,72%</b>                                   |

Źródło: Obliczenia własne na podstawie danych z gminy Urzędu Gminy w Brzeziny

### 3.2.1. Pogłębiona diagnoza obszaru rewitalizacji

Wyznaczony obszar rewitalizacji, składający się z 6 sołectw charakteryzuje się kumulacją problemów społecznych oraz związanych z innymi sferami (gospodarczą, przestrzenno-infrastrukturalną i techniczną). Liczba osób objętych pomocą GOPS stanowi ze względu na niepełnosprawność 3,81% jego mieszkańców, wobec średniej dla całej gminy wynoszącej 2,12%. Niemal dwukrotnie wyższy jest odsetek osób korzystających ze wsparcia pomocy społecznej ze względu na ubóstwo (1,15%) niż w całej gminie (0,6%) - szczególnie wysokie jest w sołectwach Moczalec (1,65%) i Piegonisko Wieś (1,45%). Podobna sytuacja dotyczy bezradności w sprawach opiekuńczo – wychowawczych (odpowiednio 1,88% wobec 0,92%. Szczególnie wysokie jest w sołectwie Wrząca 4,85%). Na obszarze rewitalizacji widoczna jest także większa liczba osób bezrobotnych korzystających ze wsparcia GOPS ze względu na bezrobocie i wynosi ono 0,96% wobec 0,6% dla całej gminy - najwyższa jest w sołectwie Moczalec 2,48%. Osoby długotrwale bezrobotne stanowią 0,9%, a bez wykształcenia średniego 1,53% obszaru rewitalizacji (najwyższe w sołectwie Moczalec odpowiednio 2,48% i 3,31%), wobec średniej dla całej gminy odpowiednio 0,84% i 1,04%. W związku z tym należy podjąć działania dążące do minimalizacji tych problemów społecznych. Powinny one dotyczyć m.in. aktywizację społeczną osób z niepełnosprawnością intelektualną, poprawę dostępu do usług społecznych, dla

osób zagrożonych ubóstwem oraz aktywizację społeczno-zawodową osób zagrożonych wykluczeniem społecznym z obszaru rewitalizacji.

Warsztaty badawcze wykazały również, że w sołectwie Zagórna widoczna jest szczególnie niska aktywność społeczna. Mieszkańcy nie chcą się włączać w życie gminy, podejmować działań na rzecz swojego otoczenia. Stanowi to barierę w przedsięwzięciach przeciwdziałających wykluczeniu oraz minimalizujących występowanie problemów społecznych na tym obszarze. Bez podjęcia działań w tym zakresie istnieje niebezpieczeństwo pogłębiania się problemów w sferze społecznej w sołectwie Zagórna. Dlatego w ramach rewitalizacji powinny zostać podjęte aktywności w celu poznania tego stanu rzeczy oraz następnie rozwiązujące ten problem. Powinny one obejmować m.in. przeprowadzenie szczegółowej diagnozy przyczyn niskiej aktywności mieszkańców sołectwa Zagórna oraz na tej podstawie opracowania programu animacji życia społecznego.

Oprócz natężenia problemów społecznych na obszarze rewitalizacji występują również zjawiska negatywne w sferze gospodarczej, przestrzenno-infrastrukturalnej oraz technicznej. Wskaźnik aktywności gospodarczej jest niższy od średniej dla całej gminy. Liczba zarejestrowanych podmiotów prowadzących działalność gospodarczą w stosunku do ogólnej liczby mieszkańców obszaru rewitalizacji wynosi 3,34% wobec 5,89% dla całej gminy. Najniższa jest w sołectwach Sobiesęki 1,68%, Zagórna 2,44% i Moczalec 2,48%.

Także poziom infrastruktury technicznej stanowi negatywne zjawisko wymagające poprawy. Cały obszar rewitalizacji nie jest skanalizowany. Jednocześnie w miejscowości gminnej Brzeziny oczyszczalnia ścieków wymaga modernizacji i zwiększenie przepustowości. Bez tych działań niemożliwa jest rozbudowa sieci kanalizacyjnej w gminie oraz przyjmowania ścieków z obszarów rewitalizacji. Kolejnym zdiagnozowanym problemem na obszarze rewitalizacji jest niedobór wody, co było wskazywane m.in. podczas konsultacji społecznych. Występuje on w sołectwach Piegonisko Wieś i Sobiesęki oraz dodatkowo w miejscowości z obszarów zdegradowanych Piegonisko Kolonia i Piegonisko Pustkowie. Obecnie woda, szczególnie latem, musi być dostarczana z sąsiedniej gminy. Rozwiązaniem tego problemu jest, np. budowa stacji uzdatniania wody, czy działania edukacyjne podnoszące świadomość ekologiczną związane m.in. z oszczędzaniem wody.

Warsztaty z mieszkańcami wskazywały również na niewystarczającą ofertę kulturalną dla dzieci, młodzieży i seniorów oraz brak w części miejscowości gminy miejsc pozwalających na spotkania społeczności lokalnych. Rozwiązaniem może być m.in. zaproponowana podczas warsztatów adaptacja budynku po gimnazjum na punkt integracji dla dzieci w Dzieciołach oraz zajęcia integracyjne skierowane do różnych grup mieszkańców z obszaru rewitalizacji. Przypadku seniorów

działania takie będą odpowiadać również na wysoki wskaźnik depopulacji obszaru rewitalizacji, który wiąże się ze starzeniem się społeczeństwa. Wynosi on -0,72% (najwyższy dotyczy sołectw Moczalec - 1,15% i Wrząca -1,1%), natomiast średnia dla gminy Brzeziny to -0,03%.

W części analitycznej programu rewitalizacji zidentyfikowano działania, które powinny zostać przeprowadzone poza wyznaczonym obszarem rewitalizacji, których jednak wsparcie jest niezwykle istotne dla rozwiązywania problemów na obszarze rewitalizacji. Zostaną one zrealizowane w centralnej części miejscowości gminnej Brzeziny. Wybór ten wynika z potencjału oraz możliwości gminy. Brzeziny są największą miejscowością gminy. Stanowią jej centrum administracyjne oraz spełniają zasadnicze funkcje centrotwórcze, m.in. tutaj odbywa się większość różnego rodzaju wydarzeń w gminie. W Brzezinach istnieje również infrastruktura, która może zostać wykorzystana w ramach rewitalizacji. Potencjał infrastrukturalny stanowi Gminny Ośrodek Kultury, Gminny Ośrodek Pomocy Społecznej, gimnazjum oraz zabytkowa remiza strażacka. Innym ważnym argumentem przemawiającym za wyborem tego obszaru są koszty. Na obszarze rewitalizacji brakuje odpowiedniej infrastruktury pozwalającej na podejmowanie działań minimalizujących zdiagnozowane zjawiska kryzysowe. Stworzenie oraz późniejsze utrzymanie potrzebnych obiektów byłoby bardzo kosztochłonne. Natomiast w miejscowości Brzeziny posiada odpowiednie warunki do przeprowadzenia różnorodnych działań, np. aktywizująco - integrujących, itd..

Jednym z poważnych problemów gminy jest wysoka liczba osób niepełnosprawnych. Jednocześnie na terenie gminy brakuje środowiskowego domu pomocy społecznej, gwarantującego dzienną opiekę. Osoby z niepełnosprawnością intelektualną, w tym wiele dzieci jest codziennie dowożonych do ośrodków położonych na terenie sąsiednich gmin. Równocześnie gmina w przyszłości będzie dysponowała budynkiem po zlikwidowanym gimnazjum w miejscowości Brzeziny. Dlatego można zaplanować w nim stworzenie środowiskowego domu pomocy społecznej, w którym będzie prowadzona aktywizacja społeczna osób niepełnosprawnych. Dodatkowym atutem jest sama lokalizacja, ponieważ Brzeziny znajdują się w centralnej części gminy. Natomiast wyznaczone obszary rewitalizacji położone są w różnych częściach gminy. Dzięki temu rozwiązaniu osoby niepełnosprawne z tych terenów będą miały łatwy dojazd do środowiskowego domu pomocy społecznej. Kolejnym problemem są nadal istniejące na terenie gminy bariery architektoniczne dla osób z niepełnosprawnością.

Warsztaty z mieszkańcami wskazywały również na potrzebę modernizacji zabytkowej remizy strażackiej w Brzezinach. Znajduje się ona w centralnej części miejscowości w niedalekim sąsiedztwie Gminnego Ośrodka Pomocy Społecznej, czy Gminnego Domu Kultury. Budynek posiada duży

potencjał, który obecnie jednak nie może zostać wykorzystany ze względu na jego zły stan techniczny. Po jego modernizacji powstanie przestrzeń, która pozwoli na realizację przedsięwzięć pozwalających minimalizować zidentyfikowane problemy. Są to m.in. brak wystarczającej infrastruktury w GOPS na prowadzenie działań aktywizacji społeczno-zawodowej osób zagrożonych wykluczeniem społecznym. Również GOK oraz lokalne organizacje pozarządowe zyskają przestrzeń pozwalającą na przedsięwzięcia przeciwdziałające niskiej aktywności społecznej mieszkańców. Na obszarze rewitalizacji zdiagnozowano także niski potencjał gospodarczy. Z uwagi jednak, że brakuje na nim infrastruktury pozwalającej m.in. na promocję lokalnych produktów przedsięwzięcia te będą mogły być prowadzone w zmodernizowanej infrastrukturze w Brzezinach. Jednocześnie możliwe będzie wykorzystanie już wypracowane marki miejscowości oraz jej atuty m.in. jest to centrum gminy, w którym organizowane są różne wydarzenia o randze gminnej, powiatowej przyciągające wiele osób. Wzmocnienie ekonomiczne obszaru rewitalizacji wpłynie również na minimalizację zdiagnozowanych problemów społecznych tj. bezrobocie i ubóstwo.

### 3.3. Wizja oraz cele: strategiczny i szczegółowe rewitalizacji

Wizja oraz cel strategiczny rewitalizacji na terenie gminy Brzeziny został określony w perspektywie do 2022 roku.

#### Wizja

**Zaplanowane przedsięwzięcia przyczynią się do pozytywnych zmian na obszarze rewitalizacji zarówno pod względem społecznym, jak i przestrzenno-infrastrukturalnym, technicznym oraz gospodarczym. W 2022 roku obszar ten będzie się charakteryzował wyższą jakością życia, w szczególności dla osób z niepełnosprawnością, stanie się miejscem atrakcyjnym do zamieszkania, w którym zmniejszą się problemy społeczne oraz polepszy się stan infrastruktury społecznej i technicznej. Efektem podjętych działań rewitalizacyjnych będzie minimalizacja zjawiska wykluczenia społecznego m.in. poprzez działania aktywizujące, wzrost świadomości ekologicznej, stworzenie warunków do integracji społecznej mieszkańców obszarów rewitalizacji oraz rehabilitacji dla osób niepełnosprawnych.**

Wizja ta zostanie spełniona poprzez realizację celu strategicznego i celów szczegółowych przedstawionych poniżej.

#### Cele rewitalizacji oraz kierunki działań

##### 1. Przeciwdziałanie wykluczeniu społecznemu mieszkańców obszarów rewitalizacji

- 1.1. Kierunek: Aktywna integracja osób nieaktywnych zawodowo oraz innych grup zagrożonych wykluczeniem społecznym z obszaru rewitalizacji
- 1.2. Kierunek: Poprawa dostępu do usług społecznych osób, które są zagrożone ubóstwem lub wykluczeniem społecznym z obszaru rewitalizacji

1.3. Kierunek: Aktywizacja społeczna osób wykluczonych lub zagrożonych wykluczeniem z obszaru rewitalizacji

1.4. Kierunek: Modernizacja infrastruktury społecznej

## 2. Modernizacja infrastruktury technicznej na rzecz aktywnej integracji i rozwoju gospodarczego obszaru rewitalizacji

2.1. Kierunek: Modernizacja infrastruktury technicznej

2.2. Kierunek: Promocja lokalnych produktów z obszaru rewitalizacji

## 3. Modernizacja infrastruktury technicznej oraz przestrzenno - funkcjonalnej polepszającej jakości życia mieszkańców obszarów rewitalizacji

3.1. Kierunek: Modernizacja i rozbudowa infrastruktury technicznej

3.2. Kierunek: Modernizacja przestrzenno-funkcjonalna terenów publicznych

3.3. Kierunek: Podnoszenie świadomości ekologicznej mieszkańców

### 3.4. Powiązanie celów Gminnego Programu Rewitalizacji z innymi dokumentami strategicznymi

Gminny Program Rewitalizacji dla Gminy Brzeziny na lata 2017 – 2022 został opracowany w powiązaniu z istniejącymi już dokumentami strategicznymi obowiązującymi w gminie oraz województwie wielkopolskim. Analizie poddano następujące dokumenty:

- Strategia Rozwoju Lokalnego Gminy Brzeziny na Lata 2015-2022
- Gminna Strategia Rozwiązywania Problemów Społecznych Gminy Brzeziny na lata 2014 – 2020
- Plan Gospodarki Niskoemisyjnej Gminy Brzeziny
- Studium uwarunkowań i kierunków zagospodarowania przestrzennego gminy Brzeziny (aktualizacja 2012)
- Strategia Rozwoju Województwa Wielkopolskiego do 2020 Roku. Wielkopolska 2020.
- Plan Zagospodarowania Przestrzennego Województwa Wielkopolskiego

Tabela 32 Powiązanie celów Lokalnego Programu Rewitalizacji z innymi dokumentami strategicznymi

| Dokument strategiczny  | Powiązanie z celami   |
|--|---|
| <b>Cel 1 Przeciwdziałanie wykluczeniu społecznemu mieszkańców obszarów rewitalizacji</b> |   |
| Strategia Rozwoju Lokalnego Gminy Brzeziny na Lata 2015-2022                             | <b>Obszar strategiczny nr 1</b> Infrastruktura publiczna i usługi publiczne<br><b>Cel operacyjny 1.2 Rewitalizacja obszarów wiejskich</b> – Poprzez odnowę zdegradowanych obszarów wiejskich i osiągnięcie akceptowalnych standardów cywilizacyjnych, |



|  |   |
|--|---|
|  | <p>inwestycje infrastrukturalne utworzą platformę na rzecz przeciwdziałania wykluczeniu społecznemu i ubóstwu, włączeniu na rynek pracy, rozwoju inicjatyw lokalnych i działalności organizacji trzeciego sektora, w tym na polu kultury.</p> <p><b>Cel operacyjny 1.3</b> Infrastruktura i usługi nowoczesnej edukacji: Celem jest ograniczenie barier w dostępie do edukacji oraz stworzenie warunków dla nieskrępowanego rozwoju osobowościowego i kompetencyjnego dzieci i młodzieży, prowadzące do wypracowania umiejętności odnajdywania się w otoczeniu oraz zwiększenia szans na zatrudnienie.</p> <p><b>Cel operacyjny 1.4.</b> Infrastruktura i usługi ochrony zdrowia, promocja zdrowego stylu życia: (...) pożądanym kierunkiem rozwoju usług opieki społecznej jest organizacja Klubu Integracji Społecznej w ramach istniejącego GOPS. Powołanie w/w instytucji jest planowane z uwagi na potrzeby osób zagrożonych wykluczeniem społecznym ze względu na niepełnosprawność; bezradność w sprawach opiekuńczo-wychowawczych, a także długotrwałą lub ciężką chorobą. Celem działania KIS będzie udzielenie wsparcia indywidualnym osobom oraz członkom ich rodzin pomocy w odbudowywaniu i podtrzymywaniu umiejętności uczestnictwa w życiu społeczności lokalnej, w powrocie do pełnienia ról społecznych oraz w podniesieniu kwalifikacji zawodowych.</p> |
| <p>Gminna Strategia Rozwiązywania Problemów Społecznych Gminy Brzeziny na lata 2014 – 2020</p> | <p><b>Cel strategiczny 1</b></p> <p>Wspieranie rodzin w kryzysie, dotkniętych bezrobociem i uzależnieniami, ze szczególnym uwzględnieniem potrzeb dzieci i młodzieży</p> <p><b>Cele operacyjne:</b></p> <ol style="list-style-type: none"> <li>1. Pomoc w likwidacji przyczyn dysfunkcji oraz wspieranie i usprawnianie systemu wsparcia rodziny, dzieci i młodzieży.</li> <li>2. Pomoc rodzinom i osobom dotkniętych i zagrożonym problemem bezrobocia i jego skutkami, ze szczególnym uwzględnieniem bezrobotnych kobiet oraz osób długotrwale pozostających bez pracy.</li> <li>3. Rozwijanie systemu profilaktyki i rozwiązywania problemów uzależnień.</li> </ol>  |

|   |   |
|---|---|
|   | <p><b>Cel strategiczny 2</b></p> <p><b>Poprawa jakości życia osób starszych i niepełnosprawnych</b></p> <p><b>Cele operacyjne:</b></p> <ol style="list-style-type: none"> <li>1. Wsparcie seniorów.</li> <li>2. Usprawnianie osób niepełnosprawnych.</li> </ol> <p><b>Cel strategiczny 3</b></p> <p>Rozwój społeczeństwa obywatelskiego</p> <p><b>Cele operacyjne:</b></p> <ol style="list-style-type: none"> <li>1. Diagnozowanie potrzeb i problemów społeczności lokalnej.</li> <li>2. Propagowanie i rozwijanie wśród społeczności lokalnej idei obywatelskiej odpowiedzialności i uczestniczenia w zaspokajaniu ludzkich potrzeb.</li> <li>3. Stwarzanie korzystnych warunków dla powstawania i rozwoju organizacji pozarządowych na terenie gminy.</li> <li>4. Współpraca z partnerami zewnętrznymi zmierzająca do rozbudowy struktur pozarządowych.</li> </ol> |
| <p>Plan Zagospodarowania Przestrzennego Województwa Wielkopolskiego</p>               | <p><b>Cel główny:</b> Zrównoważony rozwój przestrzenny regionu jako jedna z podstaw wzrostu poziomu życia mieszkańców</p> <p><b>Cel szczegółowy:</b></p> <p>Dostosowanie przestrzeni do wyzwań XXI wieku poprzez:</p> <p>poprzez:</p> <ul style="list-style-type: none"> <li>▪ Restrukturyzację obszarów o ograniczonym potencjale rozwojowym;</li> </ul>   |
| <p>Strategia Rozwoju Województwa Wielkopolskiego do 2020 Roku. Wielkopolska 2020.</p> | <p><b>Cel strategiczny 5.</b></p> <p>Zwiększenie spójności województwa</p> <p><b>Cel operacyjny 5.2.</b> Rozwój obszarów wiejskich</p> <p><b>Cel operacyjny 5.3.</b> Aktywizacja obszarów o najniższym stopniu rozwoju i pogarszających się perspektywach rozwojowych</p>   |

|  |  |
|--|--|
|  | <p><b>Cel strategiczny 7.</b></p> <p>Wzrost kompetencji mieszkańców i zatrudnienia</p> <p><b>Cel operacyjny 7.1.</b> Poprawa warunków, jakości i dostępności edukacji</p> <p><b>Cel strategiczny 8.</b></p> <p>Zwiększanie zasobów oraz wyrównywanie potencjałów społecznych województwa</p> <p><b>Cel operacyjny 8.1.</b> Wzmacnianie aktywności zawodowej</p> <p><b>Cel operacyjny 8.3.</b> Poprawa stanu zdrowia mieszkańców i opieki zdrowotnej</p> <p><b>Cel operacyjny 8.5.</b> Wzmocnienie włączenia społecznego</p> <p><b>Cel operacyjny 8.6.</b> Wzmocnienie systemu usług i pomocy społecznej</p> <p><b>Cel operacyjny 8.7.</b> Kształtowanie skłonności mieszkańców do zaspokajania potrzeb wyższego rzędu</p> <p><b>Cel operacyjny 8.9.</b> Ochrona zasobów, standardu</p> <p><b>Cel operacyjny 8.8.</b> Budowa kapitału społecznego na rzecz społeczeństwa obywatelskiego i jakości życia rodziny</p> |
| <p><b>Cel 2 Modernizacja infrastruktury na rzecz aktywnej integracji i rozwoju gospodarczego obszaru rewitalizacji</b></p> |  |
| <p>Strategia Rozwoju Lokalnego Gminy Brzeziny na Lata 2015-2022</p>  | <p><b>Obszar strategiczny nr 1</b> Infrastruktura publiczna i usługi publiczne</p> <p><b>Cel operacyjny 1.2 Rewitalizacja obszarów wiejskich</b> – Poprzez odnowę zdegradowanych obszarów wiejskich i osiągnięcie akceptowalnych standardów cywilizacyjnych, inwestycje infrastrukturalne utworzą platformę na rzecz przeciwdziałania wykluczeniu społecznemu i ubóstwu, włączeniu na rynek pracy, rozwoju inicjatyw lokalnych i działalności organizacji trzeciego sektora, w tym na polu kultury.</p> <p><b>Obszar strategiczny nr 2</b> Potencjał endogeniczny dla rozwoju lokalnego</p> <p><b>Cel operacyjny 2:</b> Rolnictwo, przedsiębiorczość i zasoby runku</p>  |

|   |  |
|---|--|
|   | pracy- (...) planowany jest także rozwój infrastruktury przedsiębiorczości, m.in. poprzez wsparcie lokalnego handlu  |
| Plan Zagospodarowania Przestrzennego Województwa Wielkopolskiego  | <p><b>Cel główny:</b> Zrównoważony rozwój przestrzenny regionu jako jedna z podstaw wzrostu poziomu życia mieszkańców</p> <p><b>Cel szczegółowy:</b></p> <p>Zwiększenie efektywności wykorzystania potencjałów rozwojowych województwa poprzez:</p> <ul style="list-style-type: none"> <li>▪ Wzmocnienie gospodarstw rolnych oraz gospodarki żywnościowej,</li> </ul>  |
| Strategia Rozwoju Województwa Wielkopolskiego do 2020 Roku. Wielkopolska 2020.  | <p><b>Cel strategiczny 5.</b></p> <p>Zwiększenie spójności województwa</p> <p><b>Cel operacyjny 5.2.</b> Rozwój obszarów wiejskich</p> <p><b>Cel operacyjny 5.3.</b> Aktywizacja obszarów o najniższym stopniu rozwoju i pogarszających się perspektywach rozwojowych</p> <p><b>Cel strategiczny 6.</b> Wzmocnienie potencjału gospodarczego regionu</p> <p><b>Cel operacyjny 6.10.</b> Poprawa warunków dla rozwoju rolnictwa i przetwórstwa rolnego</p>                                  |
| <b>Cel 3 Modernizacja infrastruktury technicznej oraz przestrzenno - funkcjonalnej polepszającej jakości życia mieszkańców obszarów rewitalizacji</b> |  |
| Strategia Rozwoju Lokalnego Gminy Brzeziny na Lata 2015-2022  | <p><b>Obszar strategiczny nr 1</b> Infrastruktura publiczna i usługi publiczne</p> <p><b>Cel operacyjny 1.1</b> Infrastruktura ochrony środowiska i racjonalne gospodarowania zasobami środowiska naturalnego</p> <ul style="list-style-type: none"> <li>- kompleksowe uporządkowanie gospodarki wodno – ściekowej;</li> <li>- ochrona zasobów leśnych i ich racjonalne wykorzystanie;</li> <li>- rozwój zasobów gospodarki odpadami;</li> <li>- promocja postaw ekologicznych;</li> </ul> |

|   |  |
|---|--|
| <p>Plan Gospodarki Niskoemisyjnej Gminy Brzeziny</p>                                  | <p><b>Cel szczegółowy 1:</b> Zarządzanie obszarem w sposób zrównoważony i ekologiczny.</p> <p>Celem dla Gminy Brzeziny jest rozwój w oparciu o działania zrównoważone, z uwzględnieniem aspektów społecznych i gospodarczych. Wśród działań zarządczych także elementy ekologiczne powinny być postrzegane jako ważne i wartościowe. Istotnym celem jest pełnienie funkcji koordynującej i wspierającej działania pozytywnie wpływające na rozwój zrównoważonej lokalnej polityki energetycznej.</p> |
| <p>Strategia Rozwoju Województwa Wielkopolskiego do 2020 Roku. Wielkopolska 2020.</p> | <p><b>Cel strategiczny 2.</b></p> <p>Poprawa stanu środowiska</p> <p><b>Cel operacyjny 2.1.</b> Wsparcie ochrony przyrody</p> <p><b>Cel operacyjny 2.6</b> Uporządkowanie gospodarki odpadami</p> <p><b>Cel Operacyjny 2.7</b> Poprawa gospodarki wodno – ściekowej</p> <p><b>Cel operacyjny 2.10.</b> Promocja postaw ekologicznych</p>   |
| <p>Plan Zagospodarowania Przestrzennego Województwa Wielkopolskiego</p>               | <p><b>Cel główny:</b> Zrównoważony rozwój przestrzenny regionu jako jedna z podstaw wzrostu poziomu życia mieszkańców</p> <p><b>Cel szczegółowy:</b></p> <p>Dostosowanie przestrzeni do wyzwań XXI wieku poprzez:</p> <ul style="list-style-type: none"> <li>▪ Poprawę stanu środowiska i racjonalne gospodarowanie zasobami przyrodniczymi,</li> </ul>  |

Źródło: opracowanie własne

## 4. Przedsięwzięcia rewitalizacyjne

### 4.1. Planowane przedsięwzięcia podstawowe

Zaplanowane przedsięwzięcia podstawowe mają charakter zintegrowany, tj. składają się komplementarnych i skoordynowanych ze sobą działań. Pozwalają one w sposób całościowy minimalizować zdiagnozowane problemy obszaru rewitalizacji. Jedynie realizacja wszystkich zaplanowanych działań w ramach określonych przedsięwzięć będzie przeciwdziałać fragmentarycznego podejściu do rewitalizacji i pozwoli w sposób kompleksowy minimalizować przyczyny kryzysu danego obszaru przy uwzględnieniu jego potrzeb oraz potencjału.

Tabela 33 Przedsięwzięcie zintegrowane nr 1 (P-1)

| Przedsięwzięcie nr 1 (P-1) |  |   |
|----------------------------|--|---|
| 1                          | Tytuł Przedsięwzięcia                            | <b>Przeciwdziałanie wykluczeniu społecznemu mieszkańców obszaru rewitalizacji gminy Brzeziny</b>  |
| 2                          | Miejsce realizacji                               | Gmina Brzeziny<br>Obszar rewitalizacji  |
| 3                          | Realizator/partnerzy                             | Projekt 1.1. - Gmina Brzeziny, Ośrodek Pomocy Społecznej w Brzezinach oraz Klub Integracji Społecznej<br>Projekt 1.2. – 1.7. Gmina Brzeziny   |
| 4                          | Opis przedsięwzięcia i zakres rzeczowy projektów | <p>Zidentyfikowane podczas diagnozy problemy na obszarze rewitalizacji wymagają komplementarnych i skoordynowanych ze sobą działań. W związku z tym zostały zaplanowane zintegrowane ze sobą przedsięwzięcia pozwalające w sposób całościowy przeciwdziałać wykluczeniu społecznemu mieszkańców obszaru rewitalizacji.</p> <p><b>Projekt 1.1. Aktywna integracja osób nieaktywnych zawodowo oraz innych grup zagrożonych wykluczeniem społecznym</b></p> <p>Jednym z głównych problemów społecznych dotyczących mieszkańców wszystkich obszarów rewitalizacji jest długotrwałe bezrobocie. Bardzo często powiązane jest ono z ubóstwem. Skutkiem występowania tych zjawisk jest zagrożenie wykluczeniem społecznym oraz marginalizacja osób bezrobotnych lub nieaktywnych zawodowo oraz ich rodzin.</p> <p>Realizacja projektu wpłynie na ograniczenie problemów społecznych na obszarze gminy, w tym na obszarze rew. Będzie ograniczać ubóstwo i wykluczenie społeczne oraz wynikającą z nich konieczność korzystania z pomocy społecznej.</p> <p>Zakres rzeczowy:</p> <p>Aktywizacja społeczna i zawodowa grup zagrożonych wykluczeniem społecznym w zakresie: opracowania indywidualnego planu działania (IPD); doradztwa: psychologicznego, zawodowego, prawnego, ds. uzależnień; psychoterapii, szkoleń z umiejętności miękkich oraz zawodowych, pomoc w korzystaniu z form zatrudnienia wspieranego.</p> |

**Projekt 1.2. Modernizacja oraz adaptacja budynku po gimnazjum w Brzezinach na potrzeby dziennego domu opieki dla dzieci niepełnosprawnych**

Celem działania jest poprawa dostępu do infrastruktury społecznej dla osób niepełnosprawnych z obszarów rewitalizacji oraz terenu całej gminy. Jednym z poważniejszych zdiagnozowanych problemów jest wysoka liczba osób niepełnosprawnych. Jednocześnie na terenie gminy brakuje środowiskowego domu pomocy społecznej, gwarantującego dzienną opiekę. Osoby z niepełnosprawnością intelektualną, w tym wiele dzieci jest codziennie dowożonych do ośrodka położonych w sąsiednich gminach. Dzięki projektowi osoby niepełnosprawne będą mogły uczestniczyć w rehabilitacji, aktywizacji społecznej oraz być pod opieką na terenie gminy. Wybór miejsca powstania dziennego domu opieki wynikał z możliwości Urzędu Gminy. Na terenie obszaru rewitalizacji brakuje budynku, w którym mogłaby powstać taka placówka. Dlatego podjęto decyzję, aby w przyszłości adaptować budynek w Brzezinach po likwidacji gimnazjum. Odbiorcami projektu będą osoby niepełnosprawne, których największa liczba mieszka na obszarze rewitalizacji.

**Zakres rzeczowy:**

W ramach projektu przeprowadzone zostaną roboty budowlane wewnątrz budynku, zamontowanie windy dla osób niepełnosprawnych, Wykonanie wjazdu wraz z podjazdem dla osób niepełnosprawnych.

**Projekt 1.3. Aktywizacja społeczna osób z niepełnosprawnością intelektualną w ramach działalności dziennego domu opieki w Brzezinach**

Cele projektu jest aktywizacja społeczna osób z niepełnosprawnością intelektualną w ramach działalności dziennego domu opieki w Brzezinach (projekt 1.2). Przedsięwzięcie będzie przeciwdziałać wykluczeniu osób z niepełnosprawności oraz wyposaży je w umiejętności pozwalające na uczestnictwo w życiu społecznym.

**Zakres rzeczowy:**

Oferta dziennego domu opieki będzie dostosowana do indywidualnych potrzeb każdej z osób z niepełnosprawnością intelektualną. Będą się nią składać m.in.

warsztaty porozumiewania się, trybu życia domowego, sprawności społeczno-interpersonalnych, troski o zdrowie i bezpieczeństwo, sposobów organizowania wolnego czasu i pracy. Dodatkowo części osób będzie aktywizowana zawodowo. Będzie się na nią składać m.in. nauka radzenia sobie na rynku pracy: nauka pisania CV, autoprezentacji, zajęcia z podstaw informatyki, zajęcia z psychologiem, z ludźmi którzy radzą sobie w życiu (praktykami, animatorami). Część zajęć będzie mieć charakter motywacyjny pokazujący celowość dążenia do pracy. Dodatkowo zostanie zapewniony dostęp do poradnictwa zawodowego, edukacyjnego.

**Projekt 1.4. Budowa podjazdu dla osób niepełnosprawnych w ośrodku zdrowia w Brzezinach – likwidacja barier architektonicznych dla osób niepełnosprawnych**

Celem działania jest poprawa dostępu do infrastruktury społecznej tj. ośrodka zdrowia w Brzezinach dla osób niepełnosprawnych z obszarów rewitalizacji i terenu całej gminy oraz poprawa jego stanu technicznego. Obecnie obiekt nie jest dostosowany do potrzeb osób z niepełnosprawnością.

Zakres rzeczowy:

Projekt zakłada budowę podjazdu dla osób niepełnosprawnych.

**Projekt. 1.5. Modernizacja oraz adaptacja budynku po byłej Szkole Podstawowej w Dzięciołach na potrzeby punktu zajęć integracyjnych**

Głównym celem projektu jest poprawa dostępu do infrastruktury społecznej głównie dla dzieci i młodzieży z obszaru rewitalizacji w miejscowości Dzięcioły. Organizacja dla nich czasu wolnego będzie przeciwdziałać podejmowaniu przez nich zachowań ryzykownych, co w przyszłości będzie zmniejszało problemy młodych osób w życiu społecznym i zawodowym.

Powstały punkt stanie się również wspólnym miejscem pozwalającym na aktywizację oraz integrację całej społeczności lokalnej. W punkcie będzie możliwe realizowanie różnego rodzaju wydarzeń kulturalnych, społecznych. Wzmacnianie więzi społecznych, uczestnictwo w różnego rodzaju wydarzeniach



|  |   |
|--|---|
|  | <p>będzie skutkowało m.in. zmniejszaniem skali problemów społecznych na obszarze rewitalizacji.</p> <p>Zakres rzeczowy:</p> <p>W ramach projektu przeprowadzone zostaną kompleksowe roboty budowlane wewnątrz budynku.</p>  |
|  | <p><b>Projekt 1.6. Zajęcia integracyjne w miejscowości Dzieńcioły</b></p> <p>Projekt odpowiada na niewystarczającą ofertę dla dzieci i młodzieży, co ma m.in. wpływ na zdiagnozowane na problemy opiekuńczo-wychowawcze występujące na obszarze rewitalizacji. Działania będą realizowane w powstałym punkcie integracji (projekt 1.5.)</p> <p>Zakres rzeczowy:</p> <p>Organizacja zajęć integracyjnych, edukacyjnych dla dzieci i młodzieży z miejscowości Dzieńcioły.</p>   |
|  | <p><b>Projekt 1.7. Diagnoza niskiej aktywności społecznej mieszkańców sołectwa Zagórna oraz przygotowanie programu aktywizacyjnego</b></p> <p>Zdiagnozowanym problem w sołectwie Zagórna jest bardzo niska aktywność społeczna jej mieszkańców. Nie chcą się oni włączać w życie gminy, podejmować działań na rzecz swojego otoczenia. Stanowi to barierę w przedsięwzięciach przeciwdziałających wykluczeniu oraz minimalizujących występowanie problemów społecznych. Projekt ma na celu szczegółową diagnozę przyczyn tego stanu rzeczy. Następnie na jego podstawie zostanie opracowany program animacji życia społecznego sołectwa Zagórna. W jego opracowanie zostaną włączeni jego mieszkańcy, organizacje pozarządowe z terenu gminy, przedstawiciele urzędu gminy oraz jego jednostek organizacyjnych oraz wykwalifikowani animatorzy społeczni.</p> |

|   |   |   |
|---|---|---|
|   |   | <p>Zakres rzeczowy:</p> <p>Opracowanie programu animacji życia społecznego sołectwa Zagórna.</p>  |
| 5 | Powiązanie z celami programu oraz komplementarność z innymi przedsięwzięciami | <p>Cel 1</p> <p>Komplementarność z P-2, PU-2</p>  |
| 6 | Wskaźniki produktu i rezultatu  | <p>Wskaźniki produktu:</p> <p>Projekt 1.1</p> <ul style="list-style-type: none"> <li>▪ Liczba osób nieaktywnych zawodowo i/lub zagrożonych wykluczeniem społecznym objętych wsparciem w ciągu roku: 15</li> <li>▪ Liczba zmodernizowanych obiektów infrastruktury zlokalizowanych na obszarach rewitalizacji: 1</li> </ul> <p>Projekt 1.2</p> <ul style="list-style-type: none"> <li>▪ Liczba obiektów dostosowanych do potrzeb osób niepełnosprawnych: 1</li> </ul> <p>Projekt 1.3</p> <ul style="list-style-type: none"> <li>▪ Liczba osób z niepełnosprawnością intelektualną z obszaru rewitalizacji korzystających w ciągu roku z dziennego domu opieki: 13</li> </ul> <p>Projekt 1.4</p> <ul style="list-style-type: none"> <li>▪ Liczba wybudowanych podjazdów dla osób niepełnosprawnych: 1</li> </ul> <p>Projekt 1.5</p> <ul style="list-style-type: none"> <li>▪ Liczba zmodernizowanych obiektów infrastruktury zlokalizowanych na obszarach rewitalizacji: 1</li> </ul> <p>Projekt 1.7</p> <ul style="list-style-type: none"> <li>▪ Liczba opracowanych partycypacyjnie programów animacji życia społecznego: 1</li> </ul> <p>Wskaźnik rezultatu:</p> |

|   |   |  |
|---|---|--|
|   |   | <p>Projekt 1.1</p> <ul style="list-style-type: none"> <li>▪ Liczba osób zagrożonych wykluczeniem społecznym poszukująca zatrudnienia: 10</li> <li>▪ Liczba osób zagrożonych wykluczeniem społecznym, które podejmą zatrudnienie: 5</li> </ul> <p>Projekt 1.2</p> <ul style="list-style-type: none"> <li>▪ Liczba osób z niepełnosprawnością korzystająca z obiektu w ciągu roku: 13</li> </ul> <p>Projekt 1.4</p> <ul style="list-style-type: none"> <li>▪ Liczba osób korzystających z infrastruktury dla osób niepełnosprawnych rocznie – 500.</li> </ul> <p>Projekt 1.5</p> <ul style="list-style-type: none"> <li>▪ Liczba osób korzystająca z obiektu w ciągu roku: 300</li> </ul> <p>Projekt 1.6</p> <ul style="list-style-type: none"> <li>▪ Liczba dzieci i młodzieży korzystająca z obiektu w ciągu roku: 40</li> </ul> <p>Sposób oceny wskaźników wraz z odniesieniem do celów rewitalizacji został przedstawiony w rozdziale 5.2.</p> |
| 8 | Szacunkowy kosztorys z zakresu rzeczowego | <p>Projekt 1.1      80 000,00 zł</p> <p>Projekt 1.2      300 000,00 zł</p> <p>Projekt 1.3      593 167,64 zł</p> <p>Projekt 1.4      100 000,00 zł</p> <p>Projekt 1.5      500 000,00 zł</p> <p>Projekt 1.6      20 000,00 zł</p> <p>Projekt 1.7      50 000,00 zł</p>   |
| 9 | Źródła finansowania                       | <p>Projekt 1.1 WRPO, środki własne gminy</p> <p>Projekt 1.2 WRPO, środki własne gminy</p> <p>Projekt 1.3 Ministerstwo Rodziny, Pracy i Polityki Społecznej, środki własne gminy</p>  |

|    |  |   |
|----|--|---|
|    |  | Projekt 1.4 Środki własne gminy, Powiatowe Centrum Pomocy Rodzinie  |
|    |  | Projekt 1.5 WRPO, środki własne gminy   |
|    |  | Projekt 1.6 Środki własne gminy   |
|    |  | Projekt 1.7 PROW, środki własne gminy   |
| 10 | Przewidywany harmonogram realizacji projektu | Projekt 1.1 2017-2018<br>Projekt 1.2 2018-2020<br>Projekt 1.3 2020-2022<br>Projekt 1.4 2018-2018<br>Projekt 1.5 2018-2020<br>Projekt 1.6 2020-2022<br>Projekt 1.7 2020-2021 |

Tabela 34 Przedsięwzięcie zintegrowane nr 2 (P-2)

| Przedsięwzięcie nr 2 (P-2) |  |   |
|----------------------------|--|---|
| 1                          | Tytuł Przedsięwzięcia                  | <b>Modernizacja infrastruktury na rzecz aktywnej integracji i rozwoju gospodarczego obszaru rewitalizacji</b>   |
| 2                          | Miejsce realizacji                     | Miejscowość Brzeziny<br>Obszar rewitalizacji (mieszkańcy)   |
| 3                          | Realizator                             | Gmina Brzeziny  |
| 4                          | Zakres rzeczowy wraz z opisem projektu | Głównym celem przedsięwzięcia jest modernizacja zabytkowego budynku starej remizy strażackiej w miejscowości Brzeziny. Wykorzystanie potencjału miejscowości Brzeziny pozwoli najefektywniej rozwiązywać zdiagnozowane problemy w sferze społecznej i gospodarczej na obszarach rewitalizacji. Podejmowanie działań bezpośrednio na obszarze rewitalizacji utrudnione jest ze względu na brak odpowiedniej infrastruktury oraz związane byłoby z o wiele większymi kosztami przy mniejszej skuteczności działań. Dlatego projekt jest realizowany w miejscowości Brzeziny, ale będzie on oddziaływał na obszar rewitalizacji, ponieważ będzie on realizowany z myślą o problemach obszaru rew. i wykorzystany przez mieszkańców |

obszaru rew.

Zabytkowy budynek starej remizy w miejscowości Brzeziny znajduje się w bezpośrednim sąsiedztwie Urzędu Gminy, Gminnego Ośrodka Kultury, gimnazjum oraz Gminnego Ośrodka Pomocy Społecznej. Stanie się on miejscem aktywności społecznej oraz pozwoli na realizację szeregu działań rozwiązujących zdiagnozowane problemy na obszarze rewitalizacji. Na jego terenie będą prowadzone przez GOPS działania aktywizacji społeczno – zawodowej dla osób zagrożonych wykluczeniem społecznym (komplementarność z P-1). Powstała powierzchnia pozwoli również na promocję produktów lokalnych z obszaru rewitalizacji, co przełoży się na jego rozwój gospodarczy. Promocja oraz sprzedaż produktów lokalnych wzmocni obszar gospodarczo, co będzie miało również wpływ na rozwiązywanie problemów społecznych tj. bezrobocie i ubóstwo. W zmodernizowanym budynku swoje działania będzie realizować również Gminny Dom Kultury. Będą one skierowane m.in. do mieszkańców obszarów rewitalizacji. Będą działały w nim również organizacje pozarządowe oraz nieformalne grupy. M.in. Klub Aktywnego Seniora, który zrzesza również osoby starsze z obszaru rewitalizacji. Tym samym realizuje działania odpowiadające na zdiagnozowany problem jakim jest depopulacja i związane z nim starzenie się społeczności.

Przedsięwzięcie to będzie składało się z 2 projektów:

**Projekt 2.1. Modernizacja zabytkowego budynku starej remizy strażackiej w miejscowości Brzeziny**

Zakres rzeczowy projektu:

Generalny remont zabytkowego budynku starej remizy strażackiej w miejscowości Brzeziny

**Projekt 2.2. Promocja lokalnych produktów z obszaru rewitalizacji**

Zakres rzeczowy projektu:

Przygotowania przestrzeni w wyremontowanym obiekcie pozwalającej na promocję lokalnych produktów z obszaru rewitalizacji. Działania promocyjne będą również realizowane podczas różnego rodzaju imprez organizowanych w Brzezinach.

|   |   |  |
|---|---|--|
| 5 | Powiązanie z celami programu oraz komplementarność z innymi przedsięwzięciami | Cel 1,2, 3<br>Komplementarność z P-1,  |
| 6 | Wskaźniki produktu i rezultatu  | Wskaźniki produktu: <ul style="list-style-type: none"> <li>▪ Liczba zmodernizowanych obiektów infrastruktury zlokalizowanych na obszarach rewitalizacji: 1</li> <li>▪ Liczba obiektów dostosowanych do potrzeb osób niepełnosprawnych: 1</li> <li>▪ Liczba obiektów poddanych termomodernizacji: 1</li> <li>▪ Liczba obiektów przystosowanych do prowadzenia promocji produktów lokalnych: 1</li> </ul> Wskaźniki rezultatu: <ul style="list-style-type: none"> <li>▪ Liczba wydarzeń, działań promujących lokalne produkty z obszaru rewitalizacji w ciągu roku: 10</li> </ul> Sposób oceny wskaźników wraz z odniesieniem do celów rewitalizacji został przedstawiony w rozdziale 5.2. |
| 7 | Szacunkowy kosztorys z zakresu rzeczowego                                     | Projekt 2.1 50 000,00 zł<br>Projekt 2.2 850 000,00 zł  |
| 8 | Źródła finansowania   | Projekt 2.1 PROW, środki własne gminy<br>Projekt 2.2 WRPO, środki własne gminy   |
| 9 | Przewidywany harmonogram realizacji projektu                                  | Projekt 2.1 2020-2022<br>Projekt 2.2 2018-2020   |

Tabela 35 Przedsięwzięcie Zintegrowane nr 3 (P-3)

| Przedsięwzięcie nr 3 (P-3) |   |
|----------------------------|---|
| 1                          | Tytuł Przedsięwzięcia<br><b>Rozbudowa infrastruktury technicznej dla lepszej jakości życia mieszkańców obszarów rewitalizacji</b> |

|   |  |   |
|---|--|---|
| 2 | Miejsce realizacji                     | Obszar rewitalizacji  |
| 3 | Realizator                             | <p>Gmina Brzeziny</p> <p>Publiczna Szkoła Podstawowa w Sobiesękach</p> <p>Gmina Brzeziny, Nadleśnictwo Kalisz, ZOK Brzeziny Sp. z o. o. w Brzezinach, Koło Łowieckie, Wojewódzki Fundusz Ochrony Środowiska i Gospodarki Wodnej w Poznaniu oraz Starostwo Powiatowe w Kaliszu</p>   |
| 4 | Zakres rzeczowy wraz z opisem projektu | <p>Przedsięwzięcie ma na celu poprawę jakości życia mieszkańców poprzez rozbudowę infrastruktury technicznej. Będzie ona przeciwdziałać niedoborom wody na obszarze rewitalizacji. Zaplanowane również działania podnoszące świadomość ekologiczną mieszkańców dotyczącą m.in. oszczędzania zasobów.</p> <p><b>Projekt 3.1. Poprawa stanu gospodarki wodnej poprzez budowę stacji uzdatniania wody w miejscowości Piegonisko Wieś oraz wyposażenie stacji uzdatniania wody w miejscowości Pieczyska</b></p> <p>Celem operacji jest wyeliminowanie niedoboru wody w miejscowości z obszaru rewitalizacji Piegonisko Wieś i Sobiesęki oraz miejscowości z obszarów zdegradowanych Piegonisko Kolonia i Piegonisko Pustkowie, oraz stworzenie sprawnego monitoringu ograniczenia strat wody na stacji uzdatniania wody w miejscowości Pieczyska.</p> <p>W zakres rzeczowy projektu wejdą:</p> <p>A. Budowa stacji uzdatniania wody w miejscowości Piegonisko Wieś</p> <ul style="list-style-type: none"> <li>- studnia głębinowa</li> <li>- rurociąg doprowadzający wodę ze studni,</li> <li>- rurociąg zasilający z budynku SUW do i ze zbiorników retencyjnych</li> <li>- rurociąg kanalizacji sanitarnej</li> <li>- rurociąg kanału spustowego i kanału wód popłucznych ze zbiornikiem</li> </ul> |

|   |   |
|---|---|
|   | <p>-makroniwelacja, drogi i place oraz ogrodzenia,</p> <p>- kanalizacja wód popłucznych – montaż zasuw w studni przed osadnikiem wód popłucznych</p> <p>- kanalizacja ścieków sanitarnych, chemicznych oraz z kratek</p> <p>- zbiorniki retencyjne wody uzdatnionej o pojemności V 150 m3</p> <p>- zbiorniki retencyjne wód ze zbiornika wód popłucznych</p> <p>- budynek stacji uzdatniania</p> <p>- SUW-technologia</p> <p>- SUW instalacje elektryczne i automatyka</p> <p>B. Wymiana odcinka sieci wodociągowej – SUW Piegonisko Wieś</p> <p>C. Wyposażenie stacji uzdatniania wody w miejscowości Pieczyska</p> <p><b>Projekt 3.2. Międzygminny konkurs wiedzy ekologiczno-przyrodniczej</b></p> <p>Konkurs ma na celu pogłębienie wiedzy z ekologii, szczególnie w zakresie uzdatniania wody oraz kształtowania potrzeby dbania o wodę, motywowanie do podejmowania działań na rzecz ochrony wody, jak i całej przyrody. Podjęte działanie będzie także przyczyniac się do integracji międzyszkolnej uczniów i nauczycieli.</p> <p>Zakres rzeczowy:</p> <p>Organizacja międzygminnego konkursu wiedzy ekologiczno-przyrodniczej</p> |
| Powiązanie z celami programu oraz komplementarność z innymi | Cel 3   |



|   |  |
|---|--|
| przebiegami                               | Komplementarność z PU-1  |
| Wskaźniki produktu i rezultatu            | <p>Wskaźniki produktu:</p> <p>Projekt 3.1</p> <ul style="list-style-type: none"> <li>▪ Liczba wybudowanych obiektów infrastruktury zlokalizowanych na obszarach rewitalizacji: 1</li> </ul> <p>Projekt 3.2</p> <ul style="list-style-type: none"> <li>▪ Liczba zorganizowanych konkursów w ciągu roku: 1</li> </ul> <p>Wskaźniki rezultatu:</p> <p>Projekt 3.1</p> <ul style="list-style-type: none"> <li>▪ Liczba osób podłączonych do zmodernizowanej stacji uzdatniania wody: 761 (w tym na obszarze rewitalizacji 694 tj. w sołectwach Piegonisko Pustkowie, Piegonisko Wieś oraz Sobiesęki)</li> </ul> <p>Projekt 3.2</p> <ul style="list-style-type: none"> <li>▪ Liczba szkół biorących udział w konkursie w ciągu roku: 5</li> </ul> <p>Sposób oceny wskaźników wraz z odniesieniem do celów rewitalizacji został przedstawiony w rozdziale 5.2.</p> |
| 5   |  |
| 6   |  |
| Szacunkowy kosztorys z zakresu rzeczowego | <p>Projekt 3.1 1 067 170,11 zł</p> <p>Projekt 3.2 15 000,00 zł</p>   |
| 7   |  |
| Źródła finansowania                       | <p>Projekt 3.1 EFRR, środki własne gminy</p> <p>Projekt 3.2 Gmina Brzeziny, Nadleśnictwo Kalisz, ZOK Brzeziny Sp. z o. o. w Brzezinach, Koło Łowieckie, Wojewódzki Fundusz Ochrony Środowiska i Gospodarki Wodnej w Poznaniu oraz Starostwo Powiatowe w Kaliszu</p>  |

|   |  |                        |
|---|--|------------------------|
| 8 | Przewidywany harmonogram realizacji projektu | Projekt 3.1 2017- 2019 |
|   |  | Projekt 3.2 2018-2022  |

#### 4.1.1. Projekty uzupełniające

Tabela 36 Przedsięwzięcie uzupełniające nr 1 (PU-1)

| Przedsięwzięcie uzupełniające nr 1 (PU-1) |  |   |
|---|--|---|
| 1   | Tytuł Przedsięwzięcia inwestycyjnego   | <b>Rozbudowa zbiorczej oczyszczalni ścieków wraz z siecią i przyłączami</b>   |
| 2   | Miejsce realizacji                     | Miejscowość Brzeziny  |
| 3   | Realizator                             | Gmina Brzeziny  |
| 4   | Zakres rzeczowy wraz z opisem projektu | <p>Projekt jest realizowany w miejscowości Brzeziny, w której znajduje się oczyszczalnia ścieków. Bez jej modernizacji niemożliwa jest rozbudowa sieci kanalizacyjnej w gminie, a tym samym na obszarach rewitalizacji. Równocześnie do oczyszczalni dowożone są ścieki z terenu gminy, czyli również z obszaru rewitalizacji .</p> <p>W ramach projektu planowana jest rozbudowa i przebudowa oczyszczalni ścieków komunalnych, zlokalizowanej w miejscowości Brzeziny. Związana jest ona z planowanym zwiększeniem ilości przyjmowanych ścieków surowych oraz poprawą istniejącego stanu technicznego oczyszczalni i zapewnieniem jakości i stopnia oczyszczanych ścieków. Stan techniczny jest niezadowolający i wymaga interwencji w procesy technologiczne oczyszczania. Do oczyszczalni doływają ścieki bytowo-gospodarcze doprowadzane siecią kanalizacyjną, ścieki bytowo-gospodarcze dowożone pojazdami asenizacyjnymi oraz wody deszczowe, przypadkowe i infiltracyjne, doływające siecią kanalizacji sanitarnej, w zmiennej ilości – zależnej od pory roku. Aktualnie do oczyszczenia trafia ok 163,5m<sup>3</sup>/dobę ścieków z kanalizacji sanitarnej</p> |

|   |   |  |
|---|---|--|
|   |   | <p>około 0,5 m<sup>3</sup>/dobę ścieków dowożonych, co przy okresowej infiltracji wodami deszczowymi powoduje, że oczyszczalnia pracuje na granicy przepustowości.</p> <p>Istniejąca oczyszczalnia ścieków nie zapewnia właściwego efektu ekologicznego. Popyt na usługę odbioru ścieków dowożonych wynosi 800 m<sup>3</sup>/rocznie czyli 2,2 m<sup>3</sup>/dobę. Zły stan techniczny oczyszczalni ścieków oraz ograniczona przepustowość nie daje szans rozwoju gminie, w tym obszarowi rewitalizacji na płaszczyźnie lokowania przedsiębiorstw oraz osiedli mieszkalnych będących obszarem funkcjonalnym dla Kalisza. W związku z powyższym konieczne staje się dokonanie rozbudowy i przebudowy istniejącego obiektu oraz uzyskania stabilnego efektu ekologicznego zgodnie z obowiązującymi przepisami. Realizacja projektu wpisuje się w Strategię Rozwoju Powiatu Kaliskiego na lata 2014-2021 i powoduje realizację celu strategicznego IV - Wzrost poziomu bezpieczeństwa publicznego, ekologicznego oraz rozwój i włączenie społeczne.</p> <p>Dzięki projektowi przepustowość oczyszczalni wzrośnie z 200 do 535 m<sup>3</sup>/dobę, co przy przewidywanym poziomie ścieków dostarczanych 317,5m<sup>3</sup>/dobę stanowi pełne zabezpieczenie oraz daje rezerwę na podłączenie kolejnych mieszkańców. Tym samym będzie możliwy odbiór wszystkich ścieków z obszaru rewitalizacji, a w przyszłości pełne podłączenie znajdujących się na nim budynków do zmodernizowanej oczyszczalni.</p> |
| 5 | Powiązanie z celami programu oraz komplementarność z innymi przedsięwzięciami | <p>Cel 3</p> <p>Komplementarność z P-3</p>   |
| 6 | Wskaźniki produktu i rezultatu  | <p>Wskaźniki produktu:</p> <ul style="list-style-type: none"> <li>▪ Liczba nowo wybudowanych obiektów infrastruktury zlokalizowanych na obszarach rewitalizacji: 1</li> </ul> <p>Wskaźniki rezultatu:</p> <ul style="list-style-type: none"> <li>▪ Przewidywana liczba osób korzystających z</li> </ul>  |

|    |  |                    |  |
|----|--|--------------------|--|
|    |  |                    | ulepszonego oczyszczania ścieków – 1735 osób   |
|    |  |                    | Sposób oceny wskaźników wraz z odniesieniem do celów rewitalizacji został przedstawiony w rozdziale 5.2. |
| 7  | Szacunkowy kosztorys z zakresu rzeczowego    |                    | 8 528 753,89 zł  |
| 8  | Źródła finansowania                          |                    | EFRR + środki własne gminy   |
| 9  | Przewidywany harmonogram realizacji projektu | Termin rozpoczęcia | 2017   |
| 10 |  | Termin zakończenia | 2018   |

Tabela 37 Projekt uzupełniający nr 2 (PU-2)

| Przedsięwzięcie nr 2 (PU-2) |                       |   |
|-----------------------------|-----------------------|---|
| 1                           | Tytuł Przedsięwzięcia | <b>Poprawa dostępu do usług społecznych w powiecie kaliskim</b> (projekt jest częścią przedsięwzięcia realizowanego w powiecie kaliskim)  |
| 2                           | Miejsce realizacji    | Gmina Brzeziny/powiat kaliski<br>Obszar rewitalizacji (mieszkańcy)  |
| 3                           | Realizator /partnerzy | Powiat Kaliski/Powiatowe Centrum Pomocy Rodzinie w Kaliszu<br>Gmina Opatówek/Gminny Ośrodek Pomocy Społecznej w Opatówku<br>Gmina Brzeziny/ Gminny Ośrodek Pomocy Społecznej w Brzezinach<br>Gmina Blizanów/ Gminny Ośrodek Pomocy Społecznej w Blizanowie<br>Gmina Godziesze Wielkie/ Gminny Ośrodek Pomocy Społecznej w Godzieszach Wielkich<br>Gmina Lisków/ Gminny Ośrodek Pomocy Społecznej w Liskowie |

|    |   |  |      |
|----|---|--|------|
|    |   | Fundacja AKME  |      |
| 4  | Zakres rzeczowy wraz z opisem projektu  | <p>Celem projektu jest poprawa dostępu do usług społecznych dla 20 osób niesamodzielnych, które są zagrożone ubóstwem lub wykluczeniem społecznym z obszaru rewitalizacji. (Cały projekt obejmuje 349 osób z terenu powiatu kaliskiego)</p> <p>W ramach projektu zostaną przeprowadzone dla 20 osób warsztaty, szkolenia oraz zajęcia praktyczne zwiększających ich umiejętności w zakresie opieki nad osobami niesamodzielnymi. Będą one obejmować m. in. zarządzanie emocjami, kurs podstawowy pierwszej pomocy przedmedycznej).</p> |      |
| 5  | Powiązanie z celami programu oraz komplementarność z innymi przedsięwzięciami | <p>Cel 1</p> <p>Komplementarność z P-1</p>   |      |
| 6  | Wskaźniki produktu i rezultatu  | <p>Wskaźniki produktu:</p> <ul style="list-style-type: none"> <li>▪ Liczba osób przeszkolonych w zakresie opieki nad osobami niesamodzielnymi: 20 osób</li> </ul> <p>Wskaźnik rezultatu:</p> <ul style="list-style-type: none"> <li>▪ Liczba osób korzystających z opieki przeszkolonych w ramach projektu osób: 20</li> </ul> <p>Sposób oceny wskaźników wraz z odniesieniem do celów rewitalizacji został przedstawiony w rozdziale 5.2.</p>   |      |
| 7  | Szacunkowy kosztorys z zakresu rzeczowego                                     | 128 200,04 zł  |      |
| 8  | Źródła finansowania   | WRPO, wkład własny   |      |
| 9  | Przewidywany harmonogram realizacji projektu                                  | Termin rozpoczęcia   | 2017 |
| 10 |   | Termin zakończenia   | 2018 |

Tabela 38 Projekt uzupełniający nr 3 (PU-3)

| Przedsięwzięcie nr 3 (PU-3) |  |                    |  |
|-----------------------------|--|--------------------|--|
| 1                           | Tytuł Przedsięwzięcia                        |                    | Renowacja centrum Brzezin  |
| 2                           | Miejsce realizacji                           |                    | Miejscowość Brzeziny   |
| 3                           | Realizator /partnerzy                        |                    | Urząd Gminy Brzeziny   |
| 4                           | Zakres rzeczowy wraz z opisem projektu       |                    | <p>W ramach przedsięwzięcia zostanie poddane renowacji centrum miejscowości Brzeziny. Wpływie to na poprawę jego estetyki oraz funkcjonalności. Stanie się to miejsce przyjazne mieszkańcom, w którym będą mogli spędzić wolny czas.</p> <p>Zakres rzeczowy:</p> <ul style="list-style-type: none"> <li>• Ustawienie ławek</li> <li>• Nasadzenie roślinności</li> <li>• Utworzenie miejsc parkingowych</li> <li>• Tablic informacyjnych</li> </ul> |
| 5                           | Powiązanie z celami programu                 |                    | Cel 3  |
| 6                           | Wskaźniki produktu i rezultatu               |                    | <p>Wskaźniki produktu:</p> <ul style="list-style-type: none"> <li>▪ Liczba obszarów poddana renowacji: 1</li> </ul> <p>Sposób oceny wskaźników wraz z odniesieniem do celów rewitalizacji został przedstawiony w rozdziale 5.2.</p>  |
| 7                           | Szacunkowy kosztorys z zakresu rzeczowego    |                    | 100 000,00 zł  |
| 8                           | Źródła finansowania                          |                    | Środki własne gminy  |
| 9                           | Przewidywany harmonogram realizacji projektu | Termin rozpoczęcia | 2020   |
| 10                          |  | Termin             | 2022   |

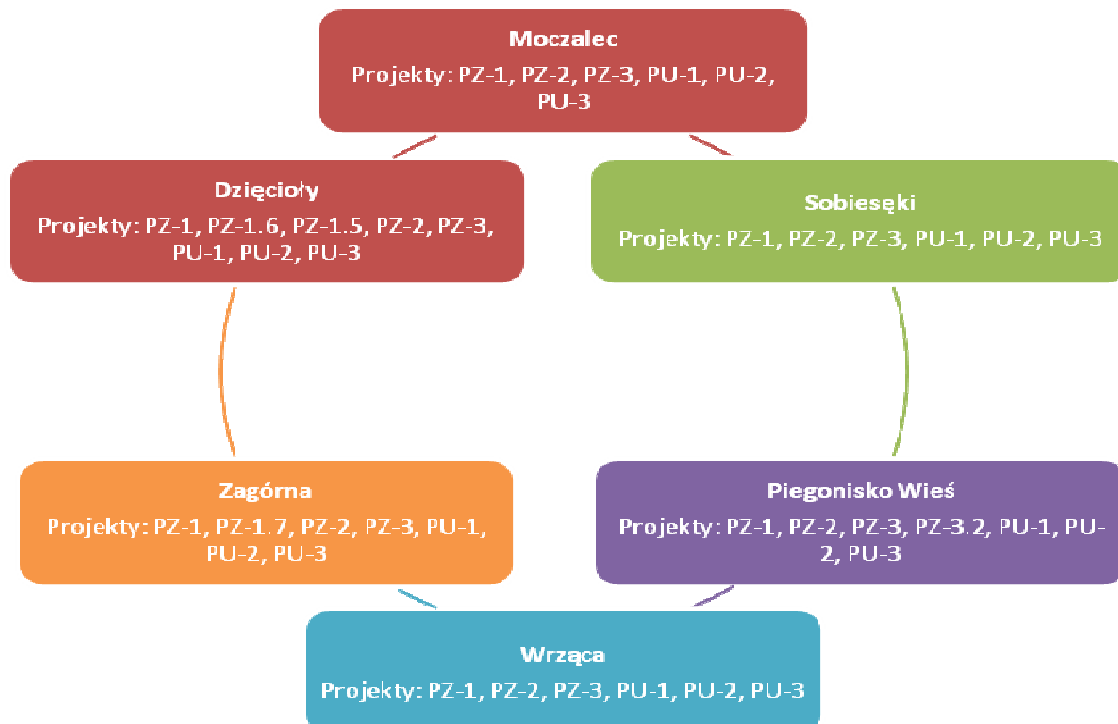
#### 4.1.2. Komplementarność projektów rewitalizacyjnych

##### *Komplementarność przestrzenna*

Przejawiająca się poprzez uwzględnienie wzajemnych powiązań pomiędzy projektami rewitalizacyjnymi. Dzięki czemu będą one efektywnie oddziaływać na cały dotknięty kryzysem obszar. Poszczególne projekty rewitalizacyjne będą się wzajemnie dopełniały przestrzennie oraz będzie zachodził pomiędzy nimi efekt synergii. Prowadzone działania nie będą skutkowały przenoszeniem problemów na inne obszary oraz nie będą prowadziły do niepożądanych efektów społecznych takich jak segregacja społeczna i wykluczenie.

Poniższy wykres przedstawia komplementarność przestrzenną projektów rewitalizacyjnych, tzn. rozmieszczenie oraz oddziaływanie projektów na poszczególne podobszary rewitalizacji, dzięki czemu będą one miały wpływ na cały obszar dotknięty kryzysem.

Wykres 10 Komplementarność przestrzenna



### *Komplementarność problemowa*

tnz. projekty rewitalizacyjne będą się wzajemnie dopełniały tematycznie, sprawiając, że Gminny Program Rewitalizacji będzie oddziaływał na obszar rewitalizacji we wszystkich niezbędnych aspektach. Działania nie będą miały charakteru fragmentarycznego tylko będą się opierały na całościowym spojrzeniu na przyczyny kryzysu danego obszaru przy uwzględnieniu jego potrzeb oraz potencjału.

W poniższej tabeli zostały przedstawione powiązania zaplanowanych przedsięwzięć ze zdiagnozowanymi problemami. Jednocześnie widoczna jest komplementarność problemowa poszczególnych przedsięwzięć, tj. wzajemne dopełnianie się ich tematyczne.

Tabela 39 Komplementarność problemowa

| Zdiagnozowane problemy  | Przedsięwzięcia podstawowe |     |     | Przedsięwzięcia uzupełniające |      |      |
|---|----------------------------|-----|-----|-------------------------------|------|------|
|   | P-1                        | P-2 | P-3 | PU-1                          | PU-2 | PU-3 |
| Duża liczba osób niepełnosprawnych w gminie   | +                          | -   | -   | -                             | +    | -    |
| Brak oferty opieki (diennej) dla osób niepełnosprawnych                             | +                          | -   | -   | -                             | -    | -    |
| Wysoki udział osób korzystających z pomocy społecznej                               | +                          | -   | -   | -                             | +    | -    |
| Duży odsetek osób bezrobotnych w tym długotrwale oraz bez wykształcenia średniego.  | +                          | -   | -   | -                             | +    | -    |
| Mała aktywność społeczności lokalnej; brak zaangażowania obywatelskiego mieszkańców | +                          | +   | -   | -                             | -    | -    |
| Niewystarczająca infrastruktura społeczna   | +                          | +   | -   | -                             | -    | -    |
| Zły stan infrastruktury technicznej   | -                          | +   | +   | +                             | -    | +    |
| Niski rozwój gospodarczy na obszarach rewitalizacji                                 | -                          | +   | -   | -                             | -    | -    |
| Niska świadomość ekologiczna mieszkańców obszarów rewitalizacji                     | -                          | -   | +   | -                             | -    | -    |

Źródło: Opracowanie własne

### *Komplementarność proceduralno-instytucjonalna*

Został zaprojektowany system zarządzania programem rewitalizacji, który pozwoli na efektywne współdziałanie na jego rzecz różnych instytucji oraz wzajemne uzupełnianie się i spójność procedur.



### Komplementarność międzyokresowa

Zaplanowane w Programie Rewitalizacji inicjatywy są kontynuacją podejmowanych dotychczas działań również z uwzględnieniem środków unijnych w perspektywie 2007-2013.

Tabela 40 Wykaz projektów realizowanych na terenie gminy Brzeziny w latach wcześniejszych komplementarnych z przedsięwzięciami rewitalizacyjnymi

| L.p. | Program w ramach którego realizowano zadanie  | Tytuł projektu  | Wartość  | Rok realizacji | Komplem. z przedsięw. rewital. |
|------|---|---|--|----------------|--------------------------------|
| 1    | Projekt współfinansowany w ramach działania 313,322,323 „Odnowa i rozwój wsi” objętego PROW na lata 2007-2013   | Rozbudowa i nadbudowa budynku Gminnego Ośrodka Kultury, Sportu i Rekreacji w Brzezinach   | całkowita wartość projektu<br><b>1190570,21</b><br>dofinansowanie<br><b>381523,91</b>      | 2010-2011      | P-2                            |
| 2    | Projekt współfinansowany w ramach działania 321 „Podstawowe usługi dla gospodarki i ludności wiejskiej” objętego PROW na lata 2007-2013   | Rozbudowa sieci kanalizacji sanitarnej na Osiedlu Generała Zajączka w Brzezinach  | całkowita wartość projektu<br><b>115728,32</b><br>dofinansowanie<br><b>66067,00</b>        | 2010           | PU-1                           |
| 3    | Projekt współfinansowany z Europejskiego Funduszu Rozwoju Regionalnego w ramach: Priorytetu III „Środowisko Przyrodnicze” Działania 3.2. „Infrastruktura energetyczna przyjazna środowisku” Schematu 2 „Termomodernizacja obiektów użyteczności publicznej, w tym system grzewczy” Wielkopolskiego Regionalnego Programu Operacyjnego na lata 2007-2013 | Termomodernizacja budynku Zespołu Szkół w Brzezinach wraz z modernizacją kotłowni i instalacji c.o. oraz instalacją kolektora słonecznego | całkowita wartość projektu<br><b>1.601.462,32</b><br>dofinansowanie<br><b>1.222.969,92</b> | 2011-2012      | P-2                            |

|   |   |  |  |      |     |
|---|---|--|--|------|-----|
| 4 | Projekt współfinansowany w ramach działania 413 Wdrażanie Lokalnych Strategii Rozwoju dla operacji, które odpowiadają warunkom przyznania pomocy w ramach działania „Odnowa i rozwój wsi” objętego PROW na lata 2007-2013     | Modernizacja boiska sportowego w Brzezinach                                | całkowita wartość projektu <b>212.987,74</b><br>dofinansowanie <b>140.473,00</b> | 2012 | P-1 |
| 5 | Projekt współfinansowany w ramach działania 413 „Wdrażanie Lokalnych Strategii Rozwoju” objętego PROW na lata 2007-2013   | Zakup nowego meblowania do świetlicy wiejskiej w Brzezinach                | całkowita wartość projektu <b>24.341,70</b><br>dofinansowanie <b>12.735,33</b>   | 2012 | P-1 |
| 6 | Projekt współfinansowany w ramach działania 413 „Wdrażanie Lokalnych Strategii Rozwoju” objętego PROW na lata 2007-2013   | Pierwszy Plener Rzeźbiarski - Brzeziny dłutem malowane                     | całkowita wartość projektu <b>17.864,00</b><br>dofinansowanie <b>11.900,00</b>   | 2012 | P-2 |
| 7 | Projekt współfinansowany w ramach działania 413 „Wdrażanie Lokalnych Strategii Rozwoju” objętego PROW na lata 2007-2013   | Dożynki Gminne   | całkowita wartość projektu <b>20.053,80</b><br>dofinansowanie <b>13.532,96</b>   | 2013 | P-2 |
| 8 | Projekt współfinansowany w ramach działania 413 Wdrażanie Lokalnych Strategii Rozwoju w zakresie operacji odpowiadających warunkom przyznania pomocy w ramach działania „Odnowa i rozwój wsi” objętego PROW na lata 2007-2013 | Wyposażenie istniejącej świetlicy wiejskiej w miejscowości Piegonisko Wieś | całkowita wartość projektu <b>154.350,34</b><br>dofinansowanie <b>97.138,00</b>  | 2013 | P-1 |
| 9 | Projekt współfinansowany w ramach działania 413   | Wyposażenie placu zabaw przy Szkole  | całkowita wartość projektu <b>37.851,05</b>                                      | 2013 | P-1 |

|    |  |   |  |           |     |
|----|--|---|--|-----------|-----|
|    | „Wdrażanie Lokalnych Strategii Rozwoju” objętego PROW na lata 2007-2013  | Podstawowej w Dzieciołach   | dofinansowanie<br><b>24.618,56</b>   |           |     |
| 10 | Projekt współfinansowany ze środków Europejskiego Funduszu Rolnego na rzecz Rozwoju Obszarów Wiejskich w ramach Programu Rozwoju Obszarów Wiejskich na lata 2007-2013, w ramach działania 321 Podstawowe usługi dla gospodarki i ludności wiejskiej. | Rozbudowa stacji uzdatniania wody oraz sieci kanalizacji sanitarnej w miejscowości Brzeziny | całkowita wartość projektu<br><b>718.389,40</b><br>dofinansowanie<br><b>289.864,83</b> | 2014-2015 | P-3 |
| 11 | Projekt współfinansowany w ramach działania 413 „Wdrażanie Lokalnych Strategii Rozwoju” objętego PROW na lata 2007-2013  | Wyposażenie placu zabaw przy Szkole Podstawowej w Aleksandrii                               | całkowita wartość projektu<br><b>33.843,45</b><br>dofinansowanie<br><b>22.012,00</b>   | 2014      | P-1 |
| 12 | Projekt współfinansowany w ramach działania 413 „Wdrażanie Lokalnych Strategii Rozwoju” objętego PROW na lata 2007-2013  | Zakup i montaż urządzeń siłowni zewnętrznej dla dorosłych przy kąpielisku w Brzezinach      | całkowita wartość projektu<br><b>17.760,00</b><br>dofinansowanie<br><b>11.551,22</b>   | 2014      | P-1 |

Źródło: Urząd Gminy

### *Komplementarność źródeł finansowania*

Działania zaplanowane w Programie Rewitalizacji dla Gminy Brzeziny będą finansowane z różnych źródeł. Spośród źródeł zewnętrznych będzie to Regionalny Program Operacyjny Województwa Wielkopolskiego 2014-2020, ale również inne programy finansowane ze źródeł europejskich, krajowych i wojewódzkich. W przypadku braku możliwości pozyskania dotacji, zakłada się, że projekty będą realizowane ze środków własnych samorządu terytorialnego, przy wykorzystaniu różnego rodzaju preferencyjnych pożyczek i kredytów lub/i partnerów prywatnych. Umiejętne łączenie lub uzupełnianie wsparcia z różnorodnych źródeł zapewni większą efektywność realizowanych zadań przy jednoczesnej dbałości o wykluczenie ryzyka podwójnego dofinansowania.

Tabela 41 Komplementarność źródeł finansowania

| Lp. | Numer przedsięw. | Szacunkowa wartość   | Czas realizacji   | Możliwe źródło finansowania  |
|-----|------------------|--|---|--|
| 1   | P-1              | <b>Projekt 1.1</b><br>80 000,00 zł<br><b>Projekt 1.2</b><br>300 000,00 zł<br><b>Projekt 1.3</b><br>593 167,64 zł<br><b>Projekt 1.4</b><br>100 000,00 zł<br><b>Projekt 1.5</b><br>500 000,00 zł<br><b>Projekt 1.6</b><br>20 000,00 zł<br><b>Projekt 1.7</b><br>50 000,00 zł | <b>Projekt 1.1</b><br>2017-2018<br><b>Projekt 1.2</b><br>2018-2020<br><b>Projekt 1.3</b><br>2020-2022<br><b>Projekt 1.4</b><br>2018-2018<br><b>Projekt 1.5</b><br>2018-2020<br><b>Projekt 1.6</b><br>2020-2022<br><b>Projekt 1.7</b><br>2020-2021 | <b>Projekt 1.1</b> WRPO, środki własne gminy<br><b>Projekt 1.2</b> WRPO, środki własne gminy<br><b>Projekt 1.3</b> Ministerstwo Rodziny, Pracy i Polityki Społecznej, środki własne gminy<br><b>Projekt 1.4</b> Środki własne gminy, Powiatowe Centrum Pomocy Rodzinie<br><b>Projekt 1.5</b> WRPO, środki własne gminy<br><b>Projekt 1.6</b> Środki własne gminy<br><b>Projekt 1.7</b> PROW, środki własne gminy |
| 2   | P-2              | <b>Projekt 2.1</b> 50 000,00 zł<br><b>Projekt 2.2</b> 850 000,00 zł  | <b>Projekt 2.1</b><br>2020-2022<br><b>Projekt 2.2</b><br>2018-2020  | <b>Projekt 2.1</b> PROW, środki własne gminy<br><b>Projekt 2.2</b> WRPO, środki własne gminy   |
| 3   | P-3              | <b>Projekt 3.1</b><br>1 067 170,11 zł<br><b>Projekt 3.2</b><br>15 000,00 zł  | <b>Projekt 3.1</b><br>2017- 2019<br><b>Projekt 3.2</b><br>2018-2022   | <b>Projekt 3.1</b> EFRR, środki własne gminy<br><b>Projekt 3.2</b> Gmina Brzeziny, Nadleśnictwo Kalisz, ZOK Brzeziny Sp. z o. o. w Brzezinach, Koło łowieckie, Wojewódzki Fundusz Ochrony Środowiska i Gospodarki Wodnej w Poznaniu oraz Starostwo Powiatowe w Kaliszu   |
| 4   | PU-1             | 8 528 753,89 zł  | 2017-2018   | EFRR, środki własne  |
| 5   | PU-2             | 128 200,04 zł  | 2017-2018   | WRPO, wkład własny   |
| 6   | PU-3             | 100 000,00 zł  | 2020-2022   | Środki własne gminy  |

Źródło: Opracowanie własne

#### 4.1.3. Indykatywne ramy finansowe

Zestawienie projektów przedstawione w powyższej tabeli 41 (komplementarność źródeł finansowania) stanowi tzw. indykatywną listę projektów kluczowych. Szacunkowy charakter list oznacza, iż podane w nich informacje dotyczące poszczególnych projektów mają charakter orientacyjny, są odzwierciedleniem wiedzy w momencie tworzenia listy. W związku z powyższym możliwe są modyfikacje dotyczące zakresu projektów, wartości i harmonogramu, a realizacja poszczególnych zadań będzie uzależniona od możliwości finansowych podmiotów i instytucji

odpowiedzialnych za ich wdrażanie. Szerzej zostało to opisane w rozdziale 4.1.2 komplementarność źródeł finansowania.

#### 4.1.4. Zasady partnerstwa i partycypacji społecznej

Gminny Program Rewitalizacji został wypracowany przez samorząd gminny i poddawany dyskusji w oparciu o diagnozę lokalnych problemów: społecznych, gospodarczych, przestrzenno-funkcjonalnych. Prace nad przygotowaniem programu, jego aktualizacją, jak również wdrażaniem zostały i będą nadal oparte na współpracy ze wszystkimi grupami interesariuszy, w tym szczególnie z mieszkańcami obszarów rewitalizacji, przedsiębiorcami, organizacjami pozarządowymi oraz przedstawicielami samorządu oraz jego jednostek organizacyjnych. Partycypacja społeczna została wpisana w proces rewitalizacji jako fundament działań na każdym etapie tego procesu (diagnozowanie, programowanie, wdrażanie, monitorowanie). Skonsolidowanie wysiłków różnych podmiotów na rzecz obszaru rewitalizacji stanowi ważny warunek sukcesu.

Konsultacje społeczne składały się z kilku etapów.

- Dwa spotkania warsztatowe **w dniu 20 marca 2017 roku w Brzezinach** w budynku Urzędu Gminy. Pierwsze z nich skierowane było do lokalnych liderów gminy, natomiast drugie do przedstawicieli społeczności lokalnej. Na spotkaniach, w pierwszej kolejności przedstawione zostały informacje dotyczące podstawowych pojęć z zakresu rewitalizacji, partycypacji społecznej, wyznaczaniu obszaru zdegradowanego oraz obszaru rewitalizacji, celów rewitalizacji oraz korzyści wynikających z opracowywanego Programu Rewitalizacji dla gminy Brzeziny. Następnie, rozpoczęła się część warsztatowa. Uczestnicy spotkania określali mocne i słabe strony gminy Brzeziny oraz wskazywali te obszary, które według nich wymagają rewitalizacji. Zostały one powiązane z wynikami delimitacji obszarów zdegradowanych przeprowadzonej w oparciu o analizę wskaźnikową. Osoby biorące udział w warsztatach proponowali również działania, które wpłynęłyby na poprawę negatywnych zjawisk występujących na danym obszarze. Zostało to opisane w rozdziale 2.7.1. W spotkaniach wzięło udział 23 i 16 osób. Byli to mieszkańcy gminy, radni, sołtysi przedstawiciele organizacji pozarządowych oraz grup nieformalnych, przedstawiciele instytucji samorządowych (m.in. Gminny Ośrodek Pomocy Społecznej, placówek oświatowych) oraz wójt i zastępca Urzędu Gminy. Informacja o spotkaniach była szeroko rozpowszechniana m.in. poprzez strony internetowe: [www.brzeziny-gmina.pl](http://www.brzeziny-gmina.pl), BIP Urzędu Gminy, tablicę ogłoszeń w Urzędzie Gminy, sołtysów.

- Konsultacje społeczne dokumentu „Diagnoza gminy Brzeziny do Programu Rewitalizacji na lata 2016-2022” przeprowadzone w okresie od 30 marca do 29 kwietnia 2017 r. Dokument był dostępny na stronie internetowej BIP Urzędu Gminy Brzeziny w zakładce Rewitalizacja, na stronie internetowej Urzędu Gminy [www.brzeziny-gmina.pl](http://www.brzeziny-gmina.pl) oraz w siedzibie Urzędu Gminy w Brzezinach w pokoju nr 11. Dodatkowo przeprowadzono w ramach konsultacji społecznych bezpośrednie spotkanie z mieszkańcami, przedsiębiorcami i organizacjami pozarządowymi oraz pozostałymi zainteresowanymi osobami 12 kwietnia 2017 r. w godzinach 12-17. Podczas konsultacji społecznych nie wpłynęły żadne uwagi.
- Konsultacje społeczne projektu wyznaczania obszarów zdegradowanych i do rewitalizacji – zostały przeprowadzone w formie ankiety w okresie od 30 marca do 29 kwietnia 2017 r.. Dostępna była na stronie internetowej [www.brzeziny-gmina.pl](http://www.brzeziny-gmina.pl), oraz tablicy ogłoszeń w Urzędzie Gminy. Podczas konsultacji społecznych nie wpłynęły żadne uwagi.
- Dwa badania ankietowe PAPI. Pierwsze dotyczyło obszarów problemowych w gminie. Wypełniło ją w sumie 52 mieszkańców. Badanie zostało przeprowadzone w terminie 15 – 30 marca 2017 r. Druga ankietą dotyczyła projektu uchwały Rady Gminy Brzeziny w sprawie wyznaczenia obszaru zdegradowanego i obszaru rewitalizacji na terenie gminy Brzeziny. Wypełniło ją 8 respondentów. Ankietą została przeprowadzona podczas spotkania konsultacyjnego z mieszkańcami w dn. 12 kwietnia 2017 r. Wyniki ankiet zostały przedstawione w rozdziale 2.7.2.
- Konsultacje społeczne dokumentu „Gminny Programu Rewitalizacji dla Gminy Brzeziny” przeprowadzone w okresie od 9 maja 2017 r. do 29 maja 2017 r. Dokument był dostępny na stronie internetowej BIP Urzędu Gminy Brzeziny w zakładce Rewitalizacja, na stronie internetowej Urzędu Gminy [www.brzeziny-gmina.pl](http://www.brzeziny-gmina.pl) oraz w siedzibie Urzędu Gminy w Brzezinach w pokoju nr 11. Podczas konsultacji społecznych nie wpłynęły żadne uwagi.
- Warsztaty dotyczące dokumentu „Gminny Programu Rewitalizacji dla Gminy Brzeziny” przeprowadzone w dn. **12 lipca 2017 r.**, w których uczestniczył 1 lokalny lider gminy i 1 przedstawiciel administracji samorządowej. Na spotkaniu, w pierwszej kolejności przedstawiono charakterystykę i potencjał obszaru rewitalizacji oraz gminy Brzeziny, a także główne problemy na obszarze rewitalizacji. Osoby biorące udział w warsztatach proponowali działania, które wpłynęłyby na poprawę negatywnych zjawisk występujących na danym obszarze, co zostało opisane w rozdziale 2.7.1..

Udział różnych aktorów procesu rewitalizacji na etapie wdrażania i monitorowania został przedstawiony w rozdziale 5.1 i 5.2

## 5. System wdrażania i monitoringu Gminnego Programu Rewitalizacji

### 5.1. System wdrażania

Pierwszym etapem wdrażania Gminnego Programu Rewitalizacji jest przyjęcie powyższego dokumentu przez Radę Gminy Brzeziny w drodze uchwały. Wszelkie ewentualne zmiany i modyfikacje muszą zostać przyjęte również w formie uchwały. Głównym operatorem rewitalizacji, czyli koordynatorem wdrażania Gminnego Programu Rewitalizacji jest Urząd Gminy Brzeziny. Wynika to z zakresu zadań własnych gminy, który obejmuje m.in.: pomoc społeczną, ochronę zdrowia, edukację (szkoły podstawowe, gimnazja), ochronę środowiska, sprawy ładu przestrzennego i infrastruktury. W związku z tym koszty zarządzania programem będą wliczane do ogólnych kosztów administracyjnych gminy Brzeziny (szacunkowo wyniosą one około 200 zł/miesięcznie). Nadzór nad całością realizacji programu, w tym przewidzianych projektów rewitalizacyjnych sprawuje wójt gminy, natomiast nadzór merytoryczny pełni osoba zatrudniona na stanowisku: Kierownika Referatu Gospodarki i Rozwoju Lokalnego , przy współpracy z:

- Skarbnikiem Gminy
- Referatem Finansowym
- Gminnym Ośrodkiem Pomocy Społecznej

Wdrażanie Gminnego Programu Rewitalizacji wymaga zaangażowania lokalnych partnerów z sektora społecznego, gospodarczego oraz publicznego. Stanowi to kluczowy element wysokiej skuteczności oraz trwałości zaplanowanych projektów, które odnoszą się bezpośrednio do potrzeb gminy i jej mieszkańców. Partycypacja społeczna ma charakter ciągły i obejmuje nie tylko identyfikację problemów oraz planowanie działań, ale również realizację, monitoring i ewaluację.

W celu zapewnienia udziału społeczności lokalnej w dalszych etapach procesu rewitalizacji tj. jego wdrażania oraz monitorowania planuje się powołanie Komitetu ds. Rewitalizacji. Podstawowym jego zadaniem będzie koordynacja wdrażania Gminnego Programu Rewitalizacji oraz monitorowanie i bieżąca ocena jego wykonania oraz działalność informacyjna i promocyjna. Przewodniczącym Komitetu ds. Rewitalizacji będzie wójt gminy. W skład Komitetu zostaną zaproszeni mieszkańcy obszaru rewitalizacji, przedstawiciele organizacji pozarządowych i sektora gospodarczego oraz

reprezentanci Urzędu Gminy oraz jednostek organizacyjnych samorządu. Planowana częstotliwość spotkań – raz na kwartał.

W celu szerokiego informowania społeczności lokalnej o całym procesie rewitalizacji zostanie również utworzona zakładka „Rewitalizacja” na stronie internetowej gminy [www.brzeziny-gmina.pl](http://www.brzeziny-gmina.pl). Będą na niej zamieszczane:

- Gminny Program Rewitalizacji dla Gminy Brzeziny
- Informacje o składzie Komitetu i możliwości kontaktu z nim
- Formularz do zgłaszania wniosków, uwag i propozycji dotyczących procesu rewitalizacji
- Informacje na temat wdrażania procesu rewitalizacji
- Roczne sprawozdania z zakresu realizacji Programu
- Wykaz zrealizowanych inwestycji.

W poniższej tabeli został przedstawiony ramowy harmonogram realizacji programu

Tabela 42 Ramowy harmonogram realizacji programu

| Numer przedsięwzięcia | 2017        | 2018 | 2019 | 2020 | 2021 | 2022 |
|-----------------------|-------------|------|------|------|------|------|
| P-1                   | Projekt 1.1 |      |      |      |      |      |
|                       | Projekt 1.2 |      |      |      |      |      |
|                       | Projekt 1.3 |      |      |      |      |      |
|                       | Projekt 1.4 |      |      |      |      |      |
|                       | Projekt 1.5 |      |      |      |      |      |
|                       | Projekt 1.6 |      |      |      |      |      |
|                       | Projekt 1.7 |      |      |      |      |      |
| P-2                   | Projekt 2.1 |      |      |      |      |      |
|                       | Projekt 2.2 |      |      |      |      |      |
| P-3                   | Projekt 3.1 |      |      |      |      |      |
|                       | Projekt 3.2 |      |      |      |      |      |
| PU-1                  |             |      |      |      |      |      |
| PU-2                  |             |      |      |      |      |      |
| PU-3                  |             |      |      |      |      |      |

## 5.2. System monitoringu i aktualizacji projektów

Proces monitoringu to okresowa kontrola i ocena stopnia realizacji poszczególnych projektów zawartych w Gminnym Programie Rewitalizacji. Jest to podstawowy warunek skutecznej i właściwej realizacji przedmiotowego dokumentu. Pozwala on na kontrolę realizacji zaplanowanych działań, weryfikację osiągniętych rezultatów oraz ocenę zgodności z postawionymi celami i stopniem ich



realizacji. Organem odpowiedzialnym za monitoring jest wójt gminy przy szerokim udziale Komitetu ds. Rewitalizacji oraz mieszkańców gminy w ramach partycypacji społecznej. Będzie on przeprowadzany raz do roku. Ocena Programu nastąpi w oparciu o wartości wskaźników przyjętych jako mierniki przeprowadzania procesu rewitalizacji (tabela 43) oraz wskaźniki przypisane do każdego projektu (karty projektów). Wyniki oceny będą przedstawione w formie sprawozdania przekazywanego m.in. do Departamentu Polityki Regionalnej UMWW.

Równocześnie kontrola poprawności procesu rewitalizacji będzie się odbywała poprzez bieżące monitorowanie poziomu wdrażania założeń oraz przedsięwzięć zawartych w przedmiotowym dokumencie. Projekty będą miały przypisany status: „zakładane do realizacji”, „w trakcie realizacji” lub „zrealizowane”, w zależności od aktualnego postępu rzeczowego, wraz z podaniem poniesionych kosztów, stworzonego montażu finansowego, a także ewentualnych rezultatów ich wdrożenia – efekty rzeczowe.

Tabela 43 Zestawienie wskaźników realizacji Programu Rewitalizacji

| Nazwa wskaźnika  | Wartość bazowa wskaźnika (2015 r.) | Wartość docelowa wskaźnika (2022 r.) | Źródło danych                               |
|--|------------------------------------|--------------------------------------|---|
| <b>Cel 1</b>   |                                    |                                      |   |
| Liczba osób korzystających z pomocy społecznej ze względu na ubóstwo w stosunku do liczby mieszkańców obszaru rewitalizacji  | 1,15%                              | 0,9% (spadek o 0,25 p.p.)            | Ośrodek Pomocy Społecznej/ Urząd Gminy      |
| Liczba osób bezrobotnych w stosunku do ogólnej liczby mieszkańców na obszarze rewitalizacji  | 2,33%                              | 1,9% (spadek o 0,43 p.p.)            | Powiatowy Urząd Pracy/ Urząd Miasta i Gminy |
| Liczba osób korzystających z pomocy społecznej ze względu na bezradność w sprawach opiekuńczo - wychowawczych w stosunku do liczby mieszkańców na obszarze rewitalizacji | 1,88%                              | 1,5% (spadek o 0,38 p.p.)            | Ośrodek Pomocy Społecznej/ Urząd Gminy      |
| Liczba osób z niepełnosprawnością z obszaru rewitalizacji biorąca udział w programie aktywizacji społecznej w ramach działalności dziennego domu opieki w Brzezinach     | 0 osób                             | 13 osób                              | Urząd Gminy                                 |

|   |         |          |             |
|---|---------|----------|-------------|
| Liczba opracowanych programów aktywizacji społecznej dla mieszkańców z obszaru rewitalizacji                      | 0 sztuk | 1 sztuka | Urząd Gminy |
| Liczba zmodernizowanych obiektów pozwalająca na rozwiązywanie zdiagnozowanych problemów na obszarze rewitalizacji | 0 sztuk | 3 sztuki | Urząd Gminy |
| <b>Cel 2</b>  |         |          |             |
| Liczba zmodernizowanych obiektów pozwalająca na rozwiązywanie zdiagnozowanych problemów na obszarze rewitalizacji | 0 sztuk | 1 sztuki | Urząd Gminy |
| Liczba wydarzeń, działań promujących lokalne produkty z obszaru rewitalizacji w ciągu roku                        | 0       | 10       | Urząd Gminy |
| <b>Cel 3</b>  |         |          |             |
| Liczba wybudowanych lub zmodernizowanych obiektów infrastruktury technicznej                                      | 0       | 2        | Urząd Gminy |
| Liczba zmodernizowanych terenów publicznych   | 0       | 1        | Urząd Gminy |
| Liczba zorganizowanych konkursów na obszarze rewitalizacji z wiedzy ekologiczno-przyrodniczej w ciągu roku.       | 0       | 1        | Urząd Gminy |

Źródło: Opracowanie własne

Gminny Program Rewitalizacji jest dokumentem długookresowym przygotowanym w perspektywie na lata 2016 – 2022. Ze względu na cel i charakter dokument ma formułę otwartą tzn. przy zmieniających się uwarunkowaniach zewnętrznych, np. zmianach prawnych, pojawiających się kolejnych problemach lub powstaniu nowych projektów będzie on aktualizowany. Zmiany te będą determinowane przez warunki społeczno-gospodarcze gminy, potrzeby i oczekiwania mieszkańców obszarów problemowych, możliwości budżetowe samorządu oraz poprzez dostępność środków zewnętrznych. Koordynatorem tego procesu będzie Urząd Gminy w Brzeziny przy współpracy z lokalnymi partnerami.

### 5.3. Ocena oddziaływania na środowisko Gminnego Programu Rewitalizacji

Zgodnie z ustawą z dnia 3 października 2008 r. o udostępnianiu informacji o środowisku i jego ochronie, udziale społeczeństwa w ochronie środowiska oraz ocenach oddziaływania na środowisko (Dz. U. Nr 199, poz. 1227 ze zm.) projekt niniejszego dokumentu został przedłożony Regionalnemu Dyrektorowi Ochrony Środowiska w Poznaniu w sprawie uzgodnienia konieczności przeprowadzenia

strategicznej oceny oddziaływania na środowisko oraz określenia zakresu i stopnia szczegółowości informacji wymaganych w prognozie oddziaływania na środowisko w przypadku konieczności jej opracowania. W piśmie otrzymanym od Regionalnego Dyrektora Ochrony Środowiska w Poznaniu stwierdzono, że Gminny Program Rewitalizacji dla Gminy Brzeziny nie jest dokumentem, dla którego wymagane jest przeprowadzenie strategicznej oceny oddziaływania na środowisko

#### 5.4. Zmiany w dokumentach gminy Brzeziny

Zapisy Gminnego Programu Rewitalizacji gminy Brzeziny nie wymagają zmian w studium uwarunkowań i kierunków zagospodarowania przestrzennego Gminy Brzeziny uchwalonego uchwałą Rady Gminy Brzeziny nr 105/XVII/2000 z dnia 14 sierpnia 2000 roku. Równocześnie przyjęcie przedmiotowego dokumentu nie wymaga uchwalenia lub zmiany miejscowych planów zagospodarowania przestrzennego oraz uchwalenia miejscowego planu rewitalizacji, o którym mowa w art. 37f ust. 1 ustawy z dnia 27 marca 2003 r. o planowaniu i zagospodarowaniu przestrzennym.

Gminny Program Rewitalizacji nie wymaga również wprowadzenia zmian w innych uchwałach Rady Gminy, m.in. o których mowa w art. 21 ust. 1 ustawy z dnia 21 czerwca 2001 r. o ochronie praw lokatorów, mieszkaniowym zasobie gminy i o zmianie Kodeksu cywilnego (Dz. U. z 2014 r. poz. 150 oraz z 2015 r. poz. 1322) oraz w uchwale o której mowa w art. 7 ust. 3;

Równocześnie na obszarze rewitalizacji nie planuje się ustanowienia Specjalnej Strefy Rewitalizacji, o której mowa w art. 25 ustawy o rewitalizacji z dnia 9 października 2015 r. (Dz. U. z 2015 r. poz. 1777, z 2016 r. poz. 1020, 1250).

## 6. Załączniki

### 6.1. Spis tabel

|   |    |
|---|----|
| Tabela 1 Gęstość zaludnienia na 1 km <sup>2</sup> .....   | 10 |
| Tabela 2 Zmiana liczby ludności na 1000 mieszkańców w stosunku do roku poprzedniego .....                     | 11 |
| Tabela 3 Przyrost naturalny na 1000 ludności .....  | 12 |
| Tabela 4 Migracje w gminie Brzeziny .....   | 12 |
| Tabela 5 Stan ludności gminy Brzeziny w podziale na sołectwa .....  | 12 |
| Tabela 6 Udział ludności wg ekonomicznych grup wieku (%) .....  | 13 |
| Tabela 7 Wskaźnik obciążenia demograficznego .....  | 14 |
| Tabela 8 Liczba osób bezrobotnych w podziale na jego rodzaj.....  | 15 |
| Tabela 9 Udział osób korzystających z pomocy społecznej.....  | 16 |
| Tabela 10 Średnie wyniki procentowe sprawdzianu w szkole podstawowej - 2016 r. (%).....                       | 18 |
| Tabela 11 Średnie wyniki szkół z egzaminu gimnazjalnego w 2016 r. (%) .....                                   | 18 |
| Tabela 12 Fundacje, stowarzyszenia i organizacje społeczne na 1 000 mieszkańców.....                          | 20 |
| Tabela 13 Frekwencja wyborcza (%) .....   | 21 |
| Tabela 14 Długość wodociągów (km) w gminie Brzeziny.....  | 22 |
| Tabela 15 Osoby korzystające z wodociągów w % ogółu mieszkańców wsi.....                                      | 22 |
| Tabela 16 Długość kanalizacji (km) w gminie Brzeziny.....   | 23 |
| Tabela 17 Osoby korzystające z kanalizacji w % na wsi.....  | 23 |
| Tabela 18 Przeciętna powierzchnia użytkowa 1 mieszkania (m <sup>2</sup> ) .....                               | 23 |
| Tabela 19 Przeciętna liczba osób na 1 mieszkanie.....   | 24 |
| Tabela 20 Edukacja – infrastruktura i liczba korzystających .....   | 25 |
| Tabela 21 Podmioty wpisane do rejestru REGON na 10 tys. ludności .....  | 35 |
| Tabela 22 Jednostki nowo wpisane do rejestru REGON na 10 tys. ludności.....                                   | 35 |
| Tabela 23 Jednostki wykreślone w rejestrze REGON na 10 tys. ludności .....                                    | 36 |
| Tabela 24 Podmioty wg kwalifikacji PKD 2007 w gminie Brzeziny – liczba oraz udział procentowy (2016 r.) ..... | 36 |
| Tabela 25 Podmioty gospodarcze w gminie Brzeziny wg klas wielkości .....                                      | 37 |
| Tabela 26 Potencjały i problemy gminy Brzeziny - sfera społeczna .....  | 44 |
| Tabela 27 Potencjały i problemy gminy Brzeziny - sfera gospodarcza.....                                       | 45 |
| Tabela 28 Potencjały i problemy gminy Brzeziny - sfera środowiskowa.....                                      | 46 |
| Tabela 29 Potencjały i problemy gminy Brzeziny - sfera przestrzenno-infrastrukturalna oraz techniczna .....   | 46 |
| Tabela 30 Wartości wskaźników opracowane na podstawie danych ilościowych (Stan na 31.12.2016) .....           | 49 |
| Tabela 31 Procent powierzchni i procent ludności obszarów wybranych do rewitalizacji.....                     | 52 |
| Tabela 32 Powiązanie celów Lokalnego Programu Rewitalizacji z innymi dokumentami strategicznymi .....         | 56 |
| Tabela 33 Przedsięwzięcie zintegrowane nr 1 (P-1).....  | 62 |
| Tabela 34 Przedsięwzięcie zintegrowane nr 2 (P-2).....  | 68 |
| Tabela 35 Przedsięwzięcie zintegrowane nr 3 (P-3).....  | 70 |

|   |    |
|---|----|
| Tabela 36 Przedsięwzięcie uzupełniające nr 1 (PU-1) .....   | 74 |
| Tabela 37 Projekt uzupełniający nr 2 (PU-2) .....   | 76 |
| Tabela 38 Projekt uzupełniający nr 3 (PU-3) .....   | 78 |
| Tabela 39 Komplementarność problemowa .....   | 80 |
| Tabela 40 Wykaz projektów realizowanych na terenie gminy Brzeziny w latach wcześniejszych<br>komplementarnych z przedsięwzięciami rewitalizacyjnymi ..... | 81 |
| Tabela 41 Komplementarność źródeł finansowania .....  | 84 |
| Tabela 42 Ramowy harmonogram realizacji programu .....  | 88 |
| Tabela 43 Zestawienie wskaźników realizacji Programu Rewitalizacji.....   | 89 |

## 6.2. Spis schematów i wykresów

|   |    |
|---|----|
| Wykres 2 Udział zarejestrowanych bezrobotnych w liczbie ludności w wieku produkcyjnym (%).....      | 15 |
| Wykres 3 Liczba osób/rodzin objętych pomocą ośrodka pomocy społecznej .....                         | 17 |
| Wykres 4 Liczba gospodarstw rolnych, prowadzących działalność rolniczą wg wielkości (2010 r.) ..... | 34 |
| Wykres 5 - Badanie PAPI 1 - sfera społeczna.....  | 40 |
| Wykres 6 Badanie PAPI 1 - sfera gospodarcza .....   | 41 |
| Wykres 7 Badanie PAPI 1 - sfera przestrzenno-funkcjonalna .....                                     | 42 |
| Wykres 8 Badanie PAPI 1 - sfera środowiskowa .....  | 43 |
| Wykres 9 Badanie PAPI 1 - sfera techniczna .....  | 43 |
| Wykres 5 Komplementarność przestrzenna .....  | 79 |

## 6.3. Spis map

|                            |    |
|----------------------------|----|
| Mapa 1 Gmina Brzeziny..... | 10 |
|----------------------------|----|

## 6.4. Załączniki

Załącznik 1 - Zgodność projektu Gminnego Programu Rewitalizacji ze strategią rozwoju województwa oraz planem zagospodarowania przestrzennego województwa