

Strategia Rozwoju Lokalnego Gminy Brzeziny na lata 2015-2022

# Diagnoza społeczno-gospodarcza

Fundacja Instytut Studiów Obywatelskich „Obywatele24.pl”

ul. Białokórnicza 3/1

50-134 Wrocław

kontakt@obywatele24.pl

[www.obywatele24.pl](http://www.obywatele24.pl)



**Obywatele24.pl**

INSTYTUT STUDIÓW OBYWATELSKICH

## Spis treści

7.1. Diagnoza społeczno-gospodarcza.....	2
7.1.1. Sfera przestrzenna .....	2
7.1.1.1. Położenie geograficzno-administracyjne .....	2
7.1.1.2. Zagospodarowanie przestrzenne.....	4
7.1.1.3. Granice stref ochrony konserwatorskiej .....	5
7.1.1.4. Uwarunkowania ochrony środowiska.....	5
7.1.2. Sfera gospodarcza .....	8
7.1.2.1. Struktura podstawowych branż gospodarki .....	8
7.1.2.2. Rolnictwo .....	9
7.1.2.3. Rynek pracy.....	10
7.1.2.4. Turystyka.....	11
7.1.3. Sfera społeczna.....	12
7.1.3.1. Struktura demograficzna i społeczna .....	12
7.1.3.2. Struktura organizacji pozarządowych.....	15
7.1.4. Infrastruktura publiczna i usługi publiczne .....	17
7.1.4.1. Majątek gminy Brzeziny .....	17
7.1.4.2. Infrastruktura wodno-ściekowa.....	17
7.1.4.3. Infrastruktura drogowa.....	18
7.1.4.4. Infrastruktura energetyczna .....	19
7.1.4.5. Infrastruktura telekomunikacyjna .....	19
7.1.4.6. Edukacja .....	19
7.1.4.7. Opieka zdrowotna .....	21
7.1.4.8. Kultura i sztuka .....	21
7.1.4.9. Kultura fizyczna i sport .....	22
7.1.4.10. Pomoc społeczna.....	23
7.1.4.11. Bezpieczeństwo publiczne .....	23
7.1.4.12. Komunikacja zbiorowa.....	24
7.1.4.13. Promocja gminy .....	24
7.1.5 Analiza wskaźnikowa wybranych parametrów rozwoju społeczno-gospodarczego .....	24
7.1.6 Ocena sytuacji społeczno-gospodarczej gminy z perspektywy radnych samorządu gminnego .....	28
Spisy .....	30
Spis rysunków .....	30
Spis tabel .....	30
Spis wykresów .....	31

## 7.1. Diagnoza społeczno-gospodarcza

### 7.1.1. Sfera przestrzenna

#### 7.1.1.1. Położenie geograficzno-administracyjne

Gmina Brzeziny położona jest w powiecie kaliskim w województwie wielkopolskim, w dorzeczu rzeki Prosną na terenie Kotliny Grabowskiej. Swym obszarem zajmuje południową część powiatu kaliskiego i graniczy od północy z gminą Godziesze i Szczytniki, od zachodu z powiatem ostrowskim, od południa z powiatem ostrzeszowskim, a od wschodu z województwem łódzkim. Na terenie gminy Brzeziny znajduje się 25 miejscowości:

- sołectwa: Aleksandria, Brzeziny, Czempisz, Dziecioły, Fajum, Jagodziniec, Jamnice, Moczalec, Ostrów Kaliski, Pieczyska, Piegonisko-Pustkowie, Piegonisko-Wieś, Przystajnia, Przystajnia-Kolonia, Rozenno, Sobiesęki, Wrząca, Zagórna, Zajączki;
- miejscowości bez statusu sołectwa: Chudoba, Piegonisko-Kolonia, Świerczyna, Świerczyna (leśniczówka), Wróbel.

Gmina Brzeziny zajmuje 127 km<sup>2</sup>, co stanowi 10,95% powierzchni powiatu kaliskiego i 0,43% powierzchni województwa wielkopolskiego. Gmina ma charakter centryczny. Funkcje centralne sprawuje wieś Brzeziny, w której skupione są główne usługi administracji publicznej.



**Rysunek 1 Położenie gminy Brzeziny w powiecie kaliskim**

Źródło: *Statystyczne Vademecum Samorządowca*, Główny Urząd Statystyczny, <http://stat.gov.pl/banki-i-bazy-danych/statystyczne-vademecum-samorzadowca/>.



poznańskim I i podregionem kaliskim II. Użytkowe poziomy wodonośne występują na całym terenie gminy.

#### *7.1.1.2. Zagospodarowanie przestrzenne*

Grunty zajmują 48,6% powierzchni gminy Brzeziny. Ponad 82,0% to użytki rolne w dobrej kulturze. Znaczną część gruntów zajmują grunty pod zasiewami. Natomiast lasy i użytki leśne stanowią około 8% gruntów w gminie.

**Tabela 1 Struktura użytkowania gruntów w gminie Brzeziny (stan na 2010 r.)**

<b>Wyszczególnienie</b>	<b>Powierzchnia [ha]</b>
grunty ogółem	6 174,7
użytki rolne ogółem	5 313,9
użytki rolne w dobrej kulturze	5 113,9
pod zasiewami	4 038,0
grunty ugorowane łącznie z nawozami zielonymi	68,5
uprawy trwałe	4,9
sady ogółem	3,7
ogrody przydomowe	2,9
łąki trwałe	943,6
pastwiska trwałe	56,5
pozostałe użytki rolne	200,0
lasy i grunty leśne	497,7
pozostałe grunty	363,1

Źródło: Opracowanie własne na podstawie: Główny Urząd Statystyczny, [www.stat.gov.pl](http://www.stat.gov.pl)

Ważniejsze miejscowości gminy (wsie Aleksandria, Brzeziny, Czempisz, Dziecioły, Fajum, Pieczyska, Ostrów Kaliski) zlokalizowane są wzdłuż głównych szlaków komunikacyjnych. Miejscowości te otoczone są mniejszymi układami urbistycznymi. Dominuje zabudowa murowana, jednorodzinna. Znaczna część obiektów mieszkalnych została wybudowana przed 1989 r. Zabudowa mieszkaniowa jest względnie zwarta, co umożliwia realizację inwestycji liniowych. Jednakże lokalnie występują strefy zabudowy o niskiej dostępności oraz o zabudowie rozproszonej i zagrodowej, co generuje trudności np./ dla prowadzenia projektów wodno-kanalizacyjnych.

Miejscowości gminy cechuje występowanie terenów zieleni urządzonej, takich jak: parki, ogrody, zieleń towarzysząca obiektom budowlanym oraz terenów wód powierzchniowych śródlądowych, takich jak jeziora i stawy.

### *7.1.1.3. Granice stref ochrony konserwatorskiej*

Brzeziny nie należą do gmin zabytkowych, niemniej znajdują się tu obiekty cenne kulturowo. Jednym z najstarszych jest spichlerz w Aleksandrii, którego powstanie datuje się na XVIII wiek. Ponadto w ewidencji konserwatorskiej ujęte zostały poniższe obiekty:

- kościół p.w. św. Krzyża w Brzezinach;
- kościół p.w. Niepokalanego Serca NMP w Sobiesękach;
- kaplica we wsi Przystajnia Kolonia;
- zespół podworski w Pieczyskach;
- zespół parkowy w Przystajni;
- stanowisko archeologiczne – cmentarzysko kultury łużyckiej w Ostrowie Kaliskim;
- budynek filii ZSO w Brzezinach;
- budownictwo drewniane w Zajączkach, Wrzącej, Czempiszu, Ostrowie Kaliskim, Zagórnej, Dzieciołach i Fajum;
- drewniana remiza strażacka w Brzezinach;
- kapliczki przydrożne we wsi Fajum i Jamnice.

Wyżej wymienione obiekty nie stanowią dostatecznej bazy do rozwoju turystyki na dużą skalę, mogą jednak mieć pozytywny wpływ na rozwój poszczególnych gospodarstw agroturystycznych oraz organizację turystyki weekendowej.

### *7.1.1.4. Uwarunkowania ochrony środowiska*

Uwarunkowania ochrony środowiska wyznaczone są przede wszystkim ramami prawnymi określającymi obszary chronione. W granicach gminy Brzeziny nie znajdują się tereny objęte reżimem Natura 2000, najbliższe położone obszary to<sup>1</sup>:

- OSO Dolina Baryczy PLB 020001 oraz SOO Ostoja nad Baryczą PLH020041 (powiat ostrowski);
- SOO Dolina Swędrni PLH300034 (powiat kaliski).

Wśród cennych przyrodniczo obszarów objętych ochroną wskazuje się na:

- obszar chronionego krajobrazu:
  - Dolina Rzeki Prosnny – obszar powołany został w 1996 roku, jego całkowita powierzchnia wynosi 94 400 ha; obejmuje Dolinę Prosnny oraz Kotlinę Grabowską i Wzgórza Chełmce; obszar powołano w celu ochrony wartości przyrodniczych, kulturowych oraz zasobów wodnych i walorów rekreacyjnych; do najcenniejszych

---

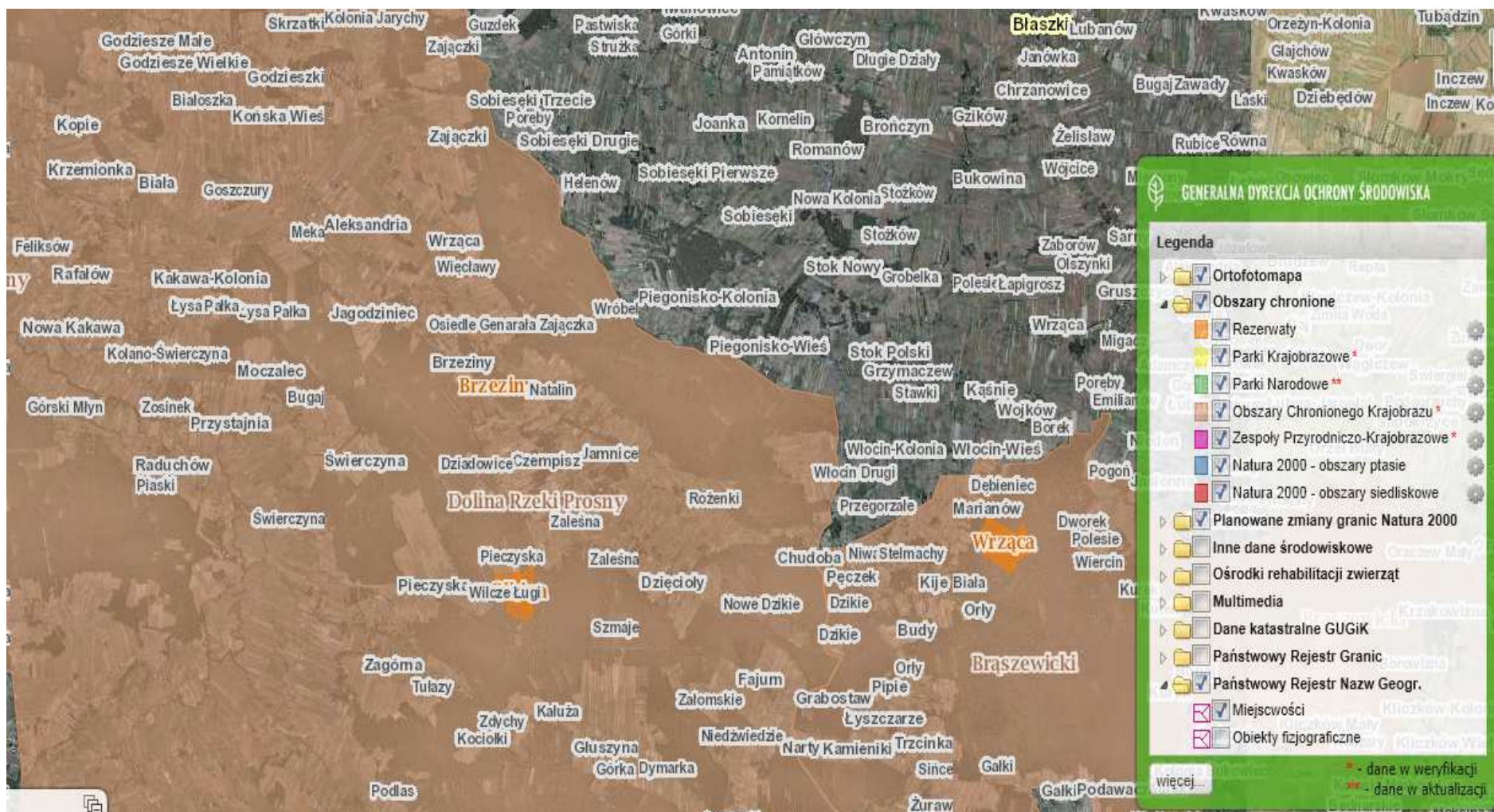
<sup>1</sup> Geoserwis, Generalna Dyrekcja Ochrony Środowiska, <http://geoserwis.gdos.gov.pl/mapy>.

elementów obszaru należą różnorodność zbiorowisk, stanowiska gatunków chronionych, pomniki przyrody, zabytki architektury, miejsca atrakcyjne turystycznie i krajobrazowo;

– rezerваты przyrody:

- Rezerwat przyrody Brzeziny – florystyczny rezerwat przyrody znajdujący się na obrzeżach Brzezin o powierzchni 4,81 ha; został utworzony w 1958 roku w celu zachowania stanowisk długosza królewskiego, porastającego zwartym płatem prawie całą powierzchnię rezerwatu; obok paproci występuje tu także inny gatunek chroniony – bagno zwyczajne.
- Rezerwat przyrody Olbina – leśny rezerwat przyrody położony w odległości około 3 km na południe od Brzezin, zajmujący powierzchnię 16,3 ha. Został utworzony w 1958 roku w celu ochrony najpiękniejszego w Wielkopolsce fragmentu boru mieszanego z udziałem jodły pospolitej na północnej granicy jej naturalnego zasięgu.

Gminę cechuje dobra lub bardzo dobra jakość powietrza atmosferycznego. Zagrożenia przekroczenia dopuszczalnych poziomów zanieczyszczeń występują ze stron emitentów zlokalizowanych na terenie m. Kalisza.



Rysunek 3 Obszary cenne przyrodniczo na terenie gminy Brzeziny  
 Geoserwis, Generalna Dyrekcja Ochrony Środowiska, <http://geoserwis.gdos.gov.pl/mapy>.



## 7.1.2. Sfera gospodarcza

### 7.1.2.1. Struktura podstawowych branż gospodarki

Na terenie gminy działa 399 podmiotów gospodarczych (dane za 2013 r.). W ostatnim pięcioleciu zaobserwowano dynamiczny wzrost liczby podmiotów – 21,3% w 2013 r. w stosunku do 2009 r.

**Tabela 2 Podmioty gospodarcze wg PKD 2007 i rodzajów działalności w gminie Brzeziny**

Wyszczególnienie	2009	2010	2011	2012	2013
rolnictwo, leśnictwo, łowiectwo i rybactwo	35	36	37	42	43
przemysł i budownictwo	110	112	110	115	123
pozostała działalność	184	202	213	222	233
<b>Suma</b>	<b>329</b>	<b>350</b>	<b>360</b>	<b>379</b>	<b>399</b>

Źródło: Opracowanie własne na podstawie: Główny Urząd Statystyczny, [www.stat.gov.pl](http://www.stat.gov.pl).

W strukturze podmiotów gospodarczych dominują przedsiębiorstwa usługowe zaliczane do tzw. pozostałej działalności (58,4%), w szczególności trudniące się handlem detalicznym i transportem lądowym. Nieco mniej przedsiębiorstw działa w obszarze przemysłu i budownictwa (30,8%), w tym w produkcji wyrobów tartacznych i produkcji wyrobów z drewna, korka, słomy i materiałów używanych do wyplatania oraz specjalistycznych robotach budowlanych. Działalność rolniczą prowadzą 43 podmioty gospodarcze (10,8%).

**Tabela 3 Podmioty gospodarcze wg rodzajów działalności w gminie Brzeziny w 2013 r.**

Wyszczególnienie	Liczba jednostek gospodarczych
rolnictwo, leśnictwo, łowiectwo i rybactwo	43
przemysł i budownictwo	123
pozostała działalność	233
<b>Suma</b>	<b>399</b>

Źródło: Opracowanie własne na podstawie: Główny Urząd Statystyczny, [www.stat.gov.pl](http://www.stat.gov.pl).

**Tabela 4 Podmioty gospodarcze wg sekcji i działów PKD 2007 w gminie Brzeziny w 2013 r.**

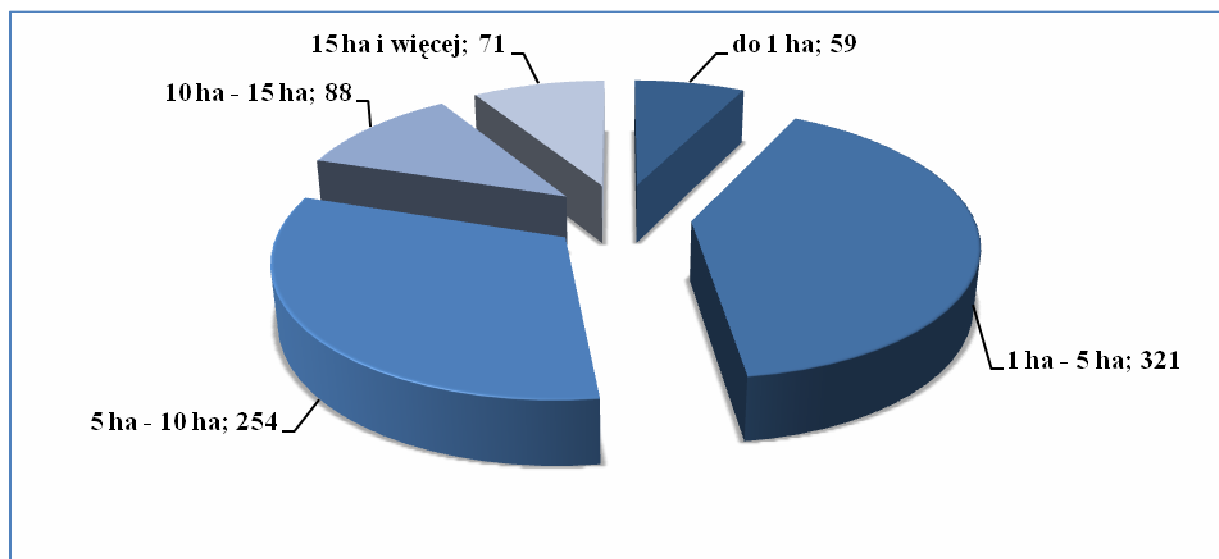
Sekcje i działy według PKD 2007	Wartość
Sekcja A – Rolnictwo, leśnictwo, łowiectwo i rybactwo	43
Sekcja B – Górnictwo i wydobywanie	0
Sekcja C – Przetwórstwo przemysłowe	64
Sekcja D – Wytwarzanie i zaopatrywanie w energię elektryczną, gaz, parę wodną, gorącą wodę i powietrze do układów klimatyzacyjnych	0
Sekcja E – Dostawa wody; gospodarowanie ściekami i odpadami oraz działalność związana z rekultywacją	2

Sekcja F – Budownictwo	57
Sekcja G – Handel hurtowy i detaliczny; naprawa pojazdów samochodowych, włączając motocykle	83
Sekcja H – Transport i gospodarka magazynowa	44
Sekcja I – Działalność związana z zakwaterowaniem i usługami gastronomicznymi	7
Sekcja J – Informacja i komunikacja	4
Sekcja K – Działalność finansowa i ubezpieczeniowa	6
Sekcja L – Działalność związana z obsługą rynku nieruchomości	2
Sekcja M – Działalność profesjonalna, naukowa i techniczna	12
Sekcja N – Działalność w zakresie usług administrowania i działalność wspierająca	10
Sekcja O – Administracja publiczna i obrona narodowa; obowiązkowe zabezpieczenia społeczne	16
Sekcja P – Edukacja	14
Sekcja Q – Opieka zdrowotna i pomoc społeczna	15
Sekcja R – Działalność związana z kulturą, rozrywką i rekreacją	5
Sekcja S – Pozostała działalność usługowa	15
Sekcja T – Gospodarstwa domowe zatrudniające pracowników; gospodarstwa domowe produkujące wyroby i świadczące usługi na własne potrzeby	15
Sekcja U – Organizacje i zespoły eksterytorialne	0
<b>Suma</b>	<b>399</b>

Źródło: Opracowanie własne na podstawie: Główny Urząd Statystyczny, [www.stat.gov.pl](http://www.stat.gov.pl).

### 7.1.2.2. Rolnictwo

W 2010 r. w gminie Brzeziny funkcjonowało 817 gospodarstw rolnych, z czego 793 (97,1%) prowadziło działalność rolniczą. W gminie przeważają małe gospodarstwa o powierzchni od 1 do 10 ha, co oznacza, że większość gospodarstw rolnych prowadzona jest, aby przynosić dochód i utrzymywać właścicieli gospodarstwa.



**Wykres 1 Liczba gospodarstw prowadzących działalność rolniczą w gminie Brzeziny (stan na 2010 r.)**

Źródło: Opracowanie własne na podstawie: Główny Urząd Statystyczny, [www.stat.gov.pl](http://www.stat.gov.pl).

Grunty orne na terenie gminy zajmują łącznie powierzchnię 4 036,1 ha. W strukturze produkcji rolnej dominują gospodarstwa uprawiające zboże podstawowe oraz zboże podstawowe z mieszankami zbożowymi, w tym żyto (1 226,3 ha), pszenżyto ozime (666,0 ha), jęczmień ozimy (299,99 ha) kukurydza na ziarno (77,6 ha), ziemniaki (67,8 ha) warzywa gruntowe (19,7 ha)<sup>2</sup>. Produkcja roślinna podporządkowana jest produkcji zwierzęcej, w której dominuje chów trzody chlewnej.

**Tabela 5 Liczba gospodarstw wg pogłowia zwierząt gospodarskich w gminie Brzeziny (stan na 2010 r.)**

Zwierzęta gospodarskie	Liczba gospodarstw
bydło razem	289
krowy razem	238
trzoda chlewna razem	334
trzoda chlewna lochy	303
konie	28
drób ogółem razem	240
drób ogółem drób kurzy	228

Źródło: Opracowanie własne na podstawie: Główny Urząd Statystyczny, [www.stat.gov.pl](http://www.stat.gov.pl).

Na terenie gminy w 2010 roku zarejestrowane były 703 ciągniki rolnicze, co oznacza, że nie każde gospodarstwo rolne jest w pełni zmechanizowane. Pod względem przydatności dla rozwoju i intensyfikacji rolnictwa, teren gminy Brzeziny zalicza się do średnio i mało przydatnych.

Podsumowując, Gmina Brzeziny jest gminą typowo rolniczą, w której dominuje drobne, niezorganizowane rolnictwo ukierunkowane na zaspokajanie potrzeb własnych gospodarstw. Na terenie gminy Brzeziny nie funkcjonują spółdzielnie produkcji rolnej, a poziom przetwórstwa rolno-spożywczego jest na stosunkowo niskim poziomie.

### **7.1.2.3. Rynek pracy**

W 2013 roku w gminie Brzeziny zarejestrowanych było 399 podmiotów gospodarczych, z czego ponad 96% należało do sektora prywatnego. Największą kategorię podmiotów stanowią osoby fizyczne prowadzące działalność gospodarczą. Na terenie gminy funkcjonują wyłącznie mikro i małe przedsiębiorstwa. Dla lokalnego rynku pracy niewątpliwie odczuwalny jest brak średnich i dużych podmiotów gospodarczych zdolnych do generowania popytu na pracę. W tym kontekście wskazuje się na znaczenie Kalisza jako lokalnego centrum aktywności gospodarczej oraz ośrodka pracy dla okolicznych gmin.

<sup>2</sup> Główny Urząd Statystyczny, [www.stat.gov.pl](http://www.stat.gov.pl).

**Tabela 6 Podmioty gospodarcze według liczby pracowników (stan na 2013 r.)**

Liczba zatrudnianych pracowników	Liczba jednostek gospodarczych
0–9	380
10–49	19
<b>Suma</b>	<b>399</b>

Źródło: Opracowanie własne na podstawie: Główny Urząd Statystyczny, [www.stat.gov.pl](http://www.stat.gov.pl).

W gminie Brzeziny w 2013 roku było 445 osób pracujących, z czego prawie 54% stanowili mężczyźni. Od 2009 roku liczba pracujących w gminie Brzeziny wzrosła o 113 osób. Ogółem na 1 000 ludności w 2013 roku było 76,4 pracujących.

**Tabela 7 Pracujący wg płci w gminie Brzeziny w latach 2009–2013**

Wyszczególnienie	2009	2010	2011	2012	2013
mężczyźni	153	187	179	224	240
kobiety	179	207	191	206	205
<b>Suma</b>	<b>332</b>	<b>394</b>	<b>370</b>	<b>430</b>	<b>445</b>

Źródło: Opracowanie własne na podstawie: Główny Urząd Statystyczny, [www.stat.gov.pl](http://www.stat.gov.pl).

W 2013 roku w gminie zarejestrowanych było 215 osób bezrobotnych, z czego 108 stanowiły kobiety.

**Tabela 8 Bezrobotni wg płci w gminie Brzeziny w latach 2009–2013**

Wyszczególnienie	2009	2010	2011	2012	2013
mężczyźni	91	103	94	86	107
kobiety	103	113	98	98	108
<b>Suma</b>	<b>194</b>	<b>216</b>	<b>192</b>	<b>184</b>	<b>215</b>

Źródło: Opracowanie własne na podstawie: Główny Urząd Statystyczny, [www.stat.gov.pl](http://www.stat.gov.pl).

Udział bezrobotnych zarejestrowanych wyniósł w 2013 roku 6,0% liczby ludności w wieku produkcyjnym. Wskaźnik ten wzrósł w porównaniu do roku 2009 o 0,9 punktu procentowego.

#### **7.1.2.4. Turystyka**

Gmina Brzeziny jest ukierunkowana na działalność turystyczną opierającą się na malowniczym krajobrazie i walorach przyrodniczych. Dla turystów został przygotowany ośrodek wypoczynkowy Gminnego Ośrodka Kultury, Sportu i Rekreacji, który posiada kąpielisko, plażę, pole namiotowe oraz boiska do gier sportowych. Bazę noclegową stanowi jeden budynek murowany oraz pięć domków letniskowych. Ogólna liczba miejsc noclegowych wynosi 40 łóżek. Ponadto na terenie ośrodka znajduje się sezonowy punkt małej gastronomii.

Na terenie gminy coraz prężniej działa również agroturystyka. Gospodarstwo agroturystyczne pn. „Hacjenda pod dębami” zlokalizowane jest w miejscowości Jamnice, oddalonej 2 km od Brzezin. Gospodarstwo zajmuje powierzchnię 8,4 ha i na jego terenie znajduje się mały staw z przeznaczeniem na kąpielisko i wędkarstwo. Okoliczną atrakcją dla turystów są indywidualne wycieczki piesze i rowerowe poprzez las, rezerwat „Brzeziny” czy rezerwat „Olbina”. Drugim gospodarstwem agroturystycznym znajdującym się na terenie gminy jest „Stajnia Czempisz” – gospodarstwo o powierzchni 20 ha prowadzi hodowlę koni, a położone jest we wsi Czempisz. Gospodarstwo nastawione jest przede wszystkim na miłośników koni, którym oferuje przejażdżki, krytą ujeżdżalnię, lekcje z instruktorami oraz podróże bryczką.

Na terenie gminy Brzeziny nie ma oznaczonych tras turystycznych, jednak istnieje wiele miejsc, do których można dotrzeć pieszo lub na rowerze:

- wycieczki piesze:
  - Brzeziny – rezerwat przyrody „Brzeziny” – ok. 1 km,
  - Brzeziny – kierunek Jagodziniec – ok. 2,5 km,
  - Brzeziny – droga do Czempisza, tzw. „Traktem Wieluńskim” – ok. 1,5 km,
  - Brzeziny – wokół kompleksów wodnych w Brzezinach – ok. 2,5 km,
- wycieczki rowerowe:
  - Brzeziny - Pieczyska – Wilcze Ługi – rezerwat przyrody „Olbina” – ok. 4,5 km,
  - Brzeziny - Ostrów Kaliski drewniany młyn wodny – ok. 8 km,
  - Brzeziny - Przystajnia Folwark – zabytkowe dęby w parku podworskim – ok. 5 km,
  - Brzeziny - Sobiesęki – kościół parafialny – ok. 8 km.

Ważnym zasobem turystycznym są również dwa rezerваты przyrody znajdujące się w gminie Brzeziny, tj. Rezerwat „Brzeziny” Rezerwat „Olbina”.

### 7.1.3. Sfera społeczna

#### 7.1.3.1. Struktura demograficzna i społeczna

Gmina Brzeziny w 2013 r. była zamieszkiwana przez 5 822 osoby, z czego 2 948 stanowiły kobiety. Liczba ludności gminy stanowi 7,1% ludności powiatu kaliskiego. W latach 2009-2013 odpływ ludności r/r wyniósł 25 osób.

**Tabela 9 Liczba ludności w gminie Brzeziny w latach 2009–2013**

Wyszczególnienie	2009	2010	2011	2012	2013
kobiety	2 938	2 961	2 954	2 944	2948
mężczyźni	2 909	2 878	2 878	2 880	2874

<b>Suma</b>	<b>5 847</b>	<b>5 839</b>	<b>5 832</b>	<b>5 824</b>	<b>5822</b>
-------------	--------------	--------------	--------------	--------------	-------------

Źródło: Opracowanie własne na podstawie: Główny Urząd Statystyczny, [www.stat.gov.pl](http://www.stat.gov.pl).

**Tabela 10 Saldo migracji w gminie Brzeziny w latach 2009–2013**

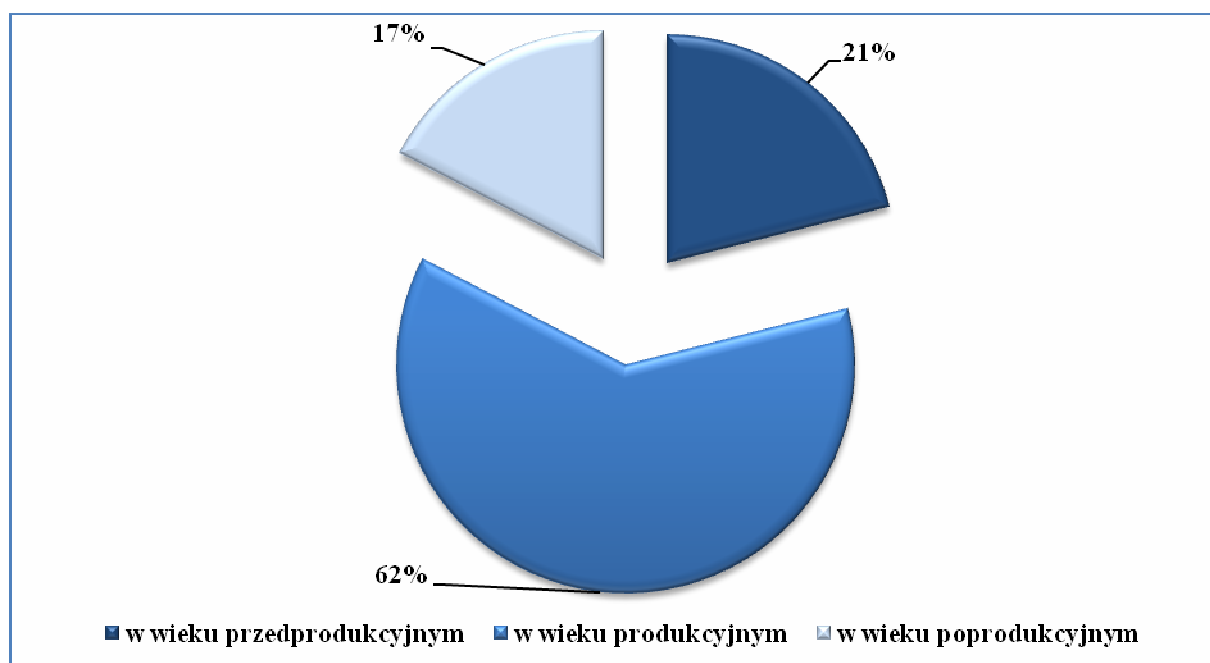
<b>Wyszczególnienie</b>	<b>2009</b>	<b>2010</b>	<b>2011</b>	<b>2012</b>	<b>2013</b>
saldo migracji wewnętrznych	-19	11	-17	-1	-7
saldo migracji zagranicznych	3	1	0	-2	-6

Źródło: Opracowanie własne na podstawie: Główny Urząd Statystyczny, [www.stat.gov.pl](http://www.stat.gov.pl).

Pod względem gęstości zaludnienia, gmina Brzeziny na tle powiatu (103 km<sup>2</sup>), województwa (116 km<sup>2</sup>) i kraju (123 km<sup>2</sup>), charakteryzuje się najmniejszą liczbą osób na 1 km<sup>2</sup> – 46.

Przyrost naturalny w gminie Brzeziny od 2009 do 2011 roku wykazywał tendencję wzrostową, jednak po roku 2011 nastąpił drastyczny spadek i w 2012 roku przyrost naturalny osiągnął wartość ujemną.

Struktura wiekowa w gminie Brzeziny kształtuje się analogicznie do tendencji w powiecie kaliskim, województwie wielkopolskim i Polsce. Największą grupę wiekową stanowią osoby w wieku produkcyjnym (15-64 lata) – 61,7%. Dla powiatu kaliskiego, województwa wielkopolskiego i kraju wartość ta jest większa średnio o 4 punkty procentowe. Udział osób w wieku przedprodukcyjnym w gminie Brzeziny wynosi 21,3% i jest to wynik korzystniejszy niż dla województwa i Polski. Jednakże udział osób w wieku poprodukcyjnym ma tendencję wzrostową, co świadczy o starzeniu się społeczeństwa w gminie.



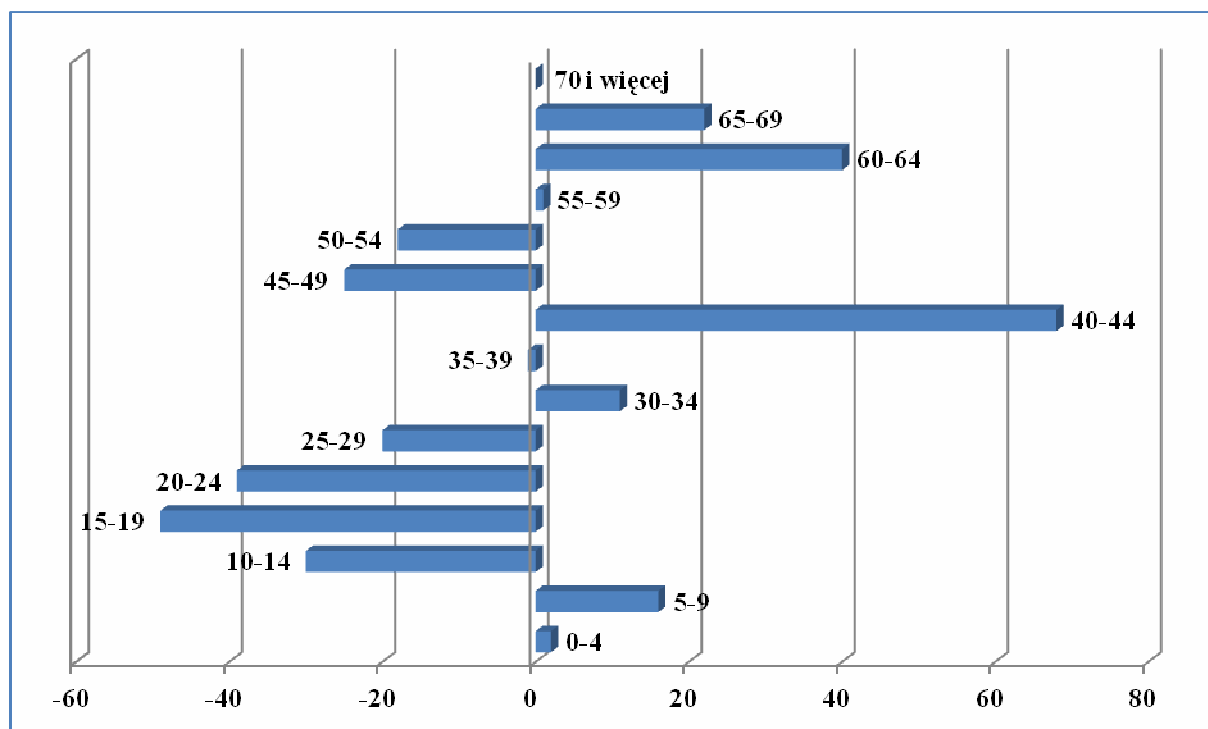
**Wykres 2 Udział ludności wg ekonomicznych grup wieku w gminie Brzeziny (stan na 2013 r.)**

Źródło: Opracowanie własne na podstawie: Główny Urząd Statystyczny, [www.stat.gov.pl](http://www.stat.gov.pl)

Wskaźnik obciążenia demograficznego, czyli liczby osób w wieku poprodukcyjnym na 100 osób w wieku produkcyjnym, w gminie Brzeziny wynosił w 2012 roku 27,6 i był to wynik gorszy od średniej przyjętej dla powiatu kaliskiego o 1,3 osoby. Wskaźnik omawianej gminy jest też wyższy od średniej województwa wielkopolskiego o 1,9 osoby, natomiast jest nieco niższy od wskaźnika ogólnokrajowego.

W 2012 roku w gminie urodziło się 57 osób, wartość ta jest niższa niż dla 2009 roku o 22 osoby. Wskaźnik urodzeń żywych na 1000 osób w 2012 roku wyniósł 9,8 i był niższy niż w roku 2009 (13,4). W analizowanym okresie notuje się ujemny przyrost naturalny. W 2012 roku współczynniki zastępowalności pokoleń, tj. współczynnik reprodukcji brutto oraz współczynnik dzietności dla całego powiatu kaliskiego kształtowały się odpowiednio na poziomie 0,660 i 1,356 i były niższe od wartości gwarantujących pełną zastępowalność pokoleń (odpowiednio 1,00 i 2,10). Dodatkowo wielkość powyższych współczynników była niższa niż w roku 2009 (odpowiednio 0,703 i 1,465).

Celem dokonania analizy struktury wieku oraz zmian jakie zaszły w ostatnich latach, przy użyciu metody różnicowej, zobrazowano zmianę wielkości populacji w poszczególnych grupach wiekowych. Silny przyrostowy trend zaobserwowano w grupach wieku 5–9 lat, 30–34 lata, 40–44 lata oraz 60 lat i więcej. Silny spadkowy trend nastąpił w grupie 10–29 lat oraz 45–54 lata.



**Wykres 3 Zmiana liczebności populacji wg grup wieku**

Źródło: Opracowanie własne na podstawie: Główny Urząd Statystyczny, [www.stat.gov.pl](http://www.stat.gov.pl).

W gminie Brzeziny funkcjonuje Gminny Ośrodek Pomocy Społecznej, z którego usług korzystało w 2014 roku 250 gospodarstw domowych. Poniższa tabela przedstawia główne przyczyny korzystania ze świadczeń opieki społecznej.

**Tabela 11 Przyczyny korzystania ze świadczeń opieki społecznej w gminie Brzeziny w roku 2010 i 2014**

<b>Wyszczególnienie</b>	<b>2010</b>	<b>2014</b>
potrzeba ochrony macierzyństwa	2	1
bezrobocie	52	28
niepełnosprawność	66	45
długotrwała lub ciężka choroba	23	26
bezzadność w sprawach opiekuńczo-wychowawczych	40	50
bezzadność – rodzina niepełna	15	12
Bezzadność – rodzina wielodzietna	25	38
alkoholizm	8	14
trudności w przystosowaniu do życia po zwolnieniu z zakładu karnego	0	1
przemoc w rodzinie	0	1

Źródło: Opracowanie własne na podstawie badań kwestionariuszowych GOPS Brzeziny.

Największą grupę osób korzystających ze świadczeń opieki społecznej w gminie Brzeziny w 2014 roku stanowiły osoby czujące bezzadność w sprawach opiekuńczo-wychowawczych oraz osoby niepełnosprawne. Gminny Ośrodek Pomocy Społecznej w Brzezinach w ostatnich latach kładł nacisk na pomoc osobom z powodu niepełnosprawności. Szczególnej troski ze strony GOPS wymagają osoby dotknięte bezzadnością rodzinną zarówno tą spowodowaną sprawami opiekuńczo-wychowawczymi, jak i związaną z rodzinami wielodzietnymi.

#### **7.1.3.2. Struktura organizacji pozarządowych**

W gminie Brzeziny funkcjonują organizacje pozarządowe zajmujące się przede wszystkim działalnością sportową, turystyczną oraz niesieniem pomocy i wsparcia rodzinom czy walką z bezrobociem. Organizacje sportowe, takie jak Ludowy Klub Sportowy Olimpia Brzeziny czy Uczniowski Klub Sportowy „Brzoza” przy Gimnazjum w Brzezinach stawiają na popularyzację, wsparcie i upowszechnianie kultury fizycznej i sportu wśród młodzieży szkolnej i dorosłych.

Działalnością związaną z rozwojem gospodarczym, a w tym rozwojem przedsiębiorczości zajmuje się Stowarzyszenie „Ludzie Internetu”, którego głównym celem jest propagowanie innowacyjnych rozwiązań informatycznych, opartych o technologie internetowe oraz poprawienie stanu świadomości na temat możliwości, jakie oferują.



Stowarzyszenie zajmuje się edukacją społeczeństwa oraz tworzeniem i finansowaniem nowych rozwiązań internetowych. Członkami Stowarzyszenia „Ludzie Internetu” są osoby aktywnie działające w branży internetowej.

Niesieniem pomocy osobom i rodzinom, które z różnych przyczyn niezdolne są do rozwiązywania swych życiowych problemów, w szczególności ludziom starszym, niepełnosprawnym, chorym, samotnym, zagrożonym demoralizacją, rodzinom pozbawionym środków do życia, ubogim i bezradnym zajmuje się Polski Komitet Pomocy Społecznej. Celem PKPS jest również kształtowanie postaw społecznych sprzyjających bezpośredniemu uczestnictwu w działaniach na rzecz osób potrzebujących pomocy, bądź wspieranie takich działań. Powyższe cele Stowarzyszenie realizuje przy pomocy środków finansowych pozyskiwanych od osób fizycznych i prawnych oraz organizacji krajowych i zagranicznych. Sfera pomocowej aktywności PKPS jest bardzo rozległa, obejmuje wiele środowisk i grup społecznych oraz osób fizycznych. Zakres i skala pomocy systematycznie się poszerzają. Polski Komitet Pomocy Społecznej realizuje statutowe cele poprzez:

- organizowanie usług opiekuńczych w (domach) mieszkaniach podopiecznych;
- organizowanie i prowadzenie dożywiania;
- organizowanie różnorodnych form wypoczynku dla podopiecznych;
- udzielanie pomocy rzeczowej i finansowej;
- prowadzenie poradnictwa prawnego i pomocy prawnej;
- świadczenie pomocy dla skazanych opuszczających zakłady karne;
- świadczenie pomocy osobom bezdomnym i bezrobotnym;
- świadczenie pomocy osobom niepełnosprawnym w zakresie rehabilitacji zdrowotnej, społecznej i zawodowej;
- udzielanie pomocy osobom dotkniętym klęskami żywiołowymi i ekologicznymi;
- prowadzenie Klubów Seniora, stołówek, jadłodajni, noclegowni itp.;
- prowadzenie świetlic i innych placówek opiekuńczych i opiekuńczo-wychowawczych;
- prowadzenie działalności edukacyjnej i szkoleniowej;
- współpracę z innymi organizacjami charytatywnymi w Polsce i w UE.

Ponadto równie prężnie działającym jest Stowarzyszenie „Big Adventure” specjalizujące się w profesjonalnej organizacji imprez integracyjnych dla firm na terenie całego kraju ze szczególnym uwzględnieniem południowej Wielkopolski. Stowarzyszenie organizuje również

wiele ciekawych projektów dla szkół dbając o rozwój psychofizyczny dzieci i młodzieży — od organizacji wycieczek szkolnych po zajęcia rekreacyjne.

Na obszarze gminy Brzeziny funkcjonuje także Lokalna Grupa Działania Długosz Królewski, którego misją jest stwarzanie warunków do poprawy jakości życia i przedsiębiorczości na obszarach wiejskich. LGD Długosz Królewski swym działaniem obejmuje łącznie trzy gminy. Stowarzyszenie działając na rzecz rozwoju obszarów wiejskich, uwzględnia ochronę oraz promocję środowiska naturalnego, krajobrazu i zasobów historyczno-kulturowych, równość szans, rozwój turystyki i sportu oraz popularyzację i rozwój produkcji wyrobów regionalnych.

Kulturą, sztuką, ochroną dóbr kultury i dziedzictwa narodowego zajmuje się także Brzezińska Fundacja Kultury i Rekreacji, a działalnością wspomagającą rozwój wspólnot i społeczności lokalnych Stowarzyszenie Rozwoju Gminy Brzeziny.

Reasumując gmina Brzeziny jest bardzo zaangażowana w propagowanie zdrowego stylu życia wśród swych mieszkańców, w ich rozwój intelektualny, rozwój przedsiębiorczości, a także w edukację społeczności lokalnej w zakresie istoty dbania o dobra środowiska naturalnego i bogactwo kultury regionu.

#### **7.1.4. Infrastruktura publiczna i usługi publiczne**

##### **7.1.4.1. Majątek gminy Brzeziny**

Powierzchnia gruntów komunalnych w gminie Brzeziny w 2012 roku wynosiła 40,7 ha, w tym 31,9 ha tworzyło gminny zasób nieruchomości. W trwały zarząd gminnym jednostkom zostało przekazanych 6,1 ha gruntów komunalnych, a w użytkowanie wieczyste 2,7 ha. Wartość aktywów trwałych tworzą przede wszystkim rzeczowe aktywa trwałe, w tym środki trwałe, w tym budynki, lokale i obiekty inżynierii lądowej i wodnej. Na uwagę zasługuje fakt niskiego udziału dochodów własnych Gminy w dochodach ogółem.

##### **7.1.4.2. Infrastruktura wodno-ściekowa**

Infrastrukturą wodno-ściekową w analizowanej gminie zajmuje się Zakład Obsługi Komunalnej Brzeziny Sp. z o.o. Wszystkie miejscowości gminy Brzeziny są zwodociągowane. Ludność korzystająca z sieci wodociągowej wzrasta z roku na rok i obecnie wynosi 5 800 osób, co stanowi 99,6% ogółu ludności gminy. Systemem gospodarki wodnej w gminie objętych jest ponad 1 550 gospodarstw domowych i gospodarstw rolnych. Ogólna długość sieci wodociągowej wynosi 131,4 km sieci rozdzielczej. Z uwagi na wiekową już i przestarzałą armaturę oraz sieci przesyłowe, konieczna jest ich wymiana i modernizacja.

Źródłem zaopatrzenia w wodę są ujęcia wód podziemnych z czwartorzędowego poziomu wodonośnego, których jakość wód nie należy do najwyższych. Na terenie gminy zlokalizowane są trzy stacje uzdatniania wody – w miejscowościach Brzeziny, Czempisz i Pieczyska. Na terenie gminy Brzeziny wymagane jest powiększenie retencji wody oraz budowa studni awaryjnych wraz z systemem uzdatniania.

Długość czynnej sieci kanalizacyjnej w gminie wynosi 28,2 km, a korzysta z niej zaledwie 1 646 osób, co stanowi jedyne 25,2% ogółu mieszkańców gminy. W związku z tak niskim odsetkiem osób korzystających z sieci kanalizacji sanitarnej, należy zaplanować i zbudować nowe odcinki sieci kanalizacyjnej. Na terenie gminy funkcjonuje jedna oczyszczalnia ścieków. Konieczna jest budowa nowej oczyszczalni ścieków o przepustowości dostosowanej do wielkości aglomeracji Brzeziny.

#### *7.1.4.3. Infrastruktura drogowa*

System komunikacji drogowej gminy tworzą drogi wojewódzkie, powiatowe i gminne o następującej długości:

- drogi wojewódzkie – 16,6 km;
- drogi powiatowe – 43,8 km;
- drogi gminne – 111,2 km.

Na łączną długość dróg powiatowych składają się drogi:

- nr 208 Opatówek – Brzeziny;
- nr 209 Kalisz – Brzeziny;
- nr 211 Brzeziny – Szczytniki;
- nr 264 Wola Droszewska – Ostrów Kaliski;
- nr 267 Ostrów Kaliski – Czempisz;
- nr 268 Brzeziny – Włocin;
- nr 289 Brzeziny – Głuszyna;
- nr 290 Piegonisko – Wojków.

Układ dróg jest czytelny i zapewnia pełną obsługę wszystkich wsi. Główne drogi przebiegające przez obszar gminy to droga wojewódzka nr 449 relacji Wrocław – Łódź oraz droga powiatowa nr 209 relacji Kalisz – Brzeziny. Drogi gminne o powierzchni asfaltowej mają długość 23,84 km, natomiast pozostałe 87,36 km dróg gminnych to drogi o nawierzchni żwirowej, żuźlowej i gruntowej. Drogi powiatowe posiadają w większości nawierzchnie bitumiczne i konstrukcji przystosowane do ruchu lekkiego. Jedynie drogi nr 211, 264 i częściowo 289 są drogami o nawierzchni gruntowej. Drogi powiatowe są w złym stanie

technicznym, z licznymi spękaniami i koleinami, zdeformowanymi spadkami poprzecznymi oraz nieuporządkowanymi poboczami i oznakowaniem. Uzupełnieniem sieci dróg powiatowych są drogi gminne, które przedstawiają podobny stan techniczny jak drogi powiatowe. Komunikacja drogowa jest podstawową formą transportu, bowiem przez teren gminy nie przebiegają żadne linie kolejowe.

#### ***7.1.4.4. Infrastruktura energetyczna***

Całość gminy jest zelektryfikowana, dzięki czemu wszyscy mieszkańcy mają możliwość korzystania z energii elektrycznej, której sieć zaspokaja aktualne potrzeby gminy. Odbiorców energii elektrycznej zaopatruje Energetyka Kaliska S.A. poprzez linie średniego napięcia 15kV i linie niskiego napięcia o łącznej długości 175 km.

#### ***7.1.4.5. Infrastruktura telekomunikacyjna***

Wszystkie miejscowości gminy Brzeziny posiadają sieć telefoniczną Telekomunikacji Polskiej S.A. w postaci linii kablowych i napowietrznych wraz z automatyczną centralą numerów zainstalowaną w Brzezinach, która zaspokaja potrzeby obecnych i potencjalnych abonentów. Ponadto na terenie gminy znajdują się stacje przekaźnikowe, co wpływa na rozwój sieci komórkowej w gminie.

#### ***7.1.4.6. Edukacja***

Na terenie gminy funkcjonują 4 szkoły podstawowe w miejscowościach: Aleksandria, Brzeziny, Dziecioły i Sobiesęki oraz 1 szkoła gimnazjalna w Brzezinach. Łącznie edukację w szkołach podstawowych w 2014 r. uczęszczało 395 dzieci, a do gimnazjum 212 uczniów. Dzieci z oddalonych miejscowości dowożone są do placówek oświatowych autokarami szkolnymi. System organizacji transportu dzieci i młodzieży do placówek edukacyjnych wymaga usprawnień, ponieważ stanowi poważne ograniczenie dla uczestnictwa uczniów w zajęciach pozalekcyjnych.

Współczynnik skolaryzacji, określający odsetek osób uczących się w stosunku do liczby ludności w określonym przedziale wiekowym, jest wysoki zarówno w szkołach podstawowych, jak i w gimnazjum.

Zarówno w gimnazjum, jak i w szkołach podstawowych na 1 komputer przeznaczony do użytku uczniów z dostępem do Internetu przypada około 9 uczniów. 80% szkół podstawowych jest wyposażonych w komputery przeznaczone do użytku uczniów z dostępem do Internetu.

**Tabela 12 Wskaźnik komputeryzacji w szkołach podstawowych i gimnazjum w gminie Brzeziny (stan na 2012 r.)**

<b>Udział szkół wyposażonych w komputery przeznaczone do użytku uczniów z dostępem do Internetu [%]</b>	
szkoły podstawowe	80,0%
gimnazjum	100,0%
<b>Uczniowie przypadający na 1 komputer z dostępem do Internetu przeznaczony do użytku uczniów [os.]</b>	
szkoły podstawowe	9,0
gimnazjum	8,6

Źródło: Opracowanie własne na podstawie: Główny Urząd Statystyczny, [www.stat.gov.pl](http://www.stat.gov.pl).

Szkoła gimnazjalna w Brzezinach wyposażona jest w pracownię komputerową, dwie pracownie językowe i gabinet chemiczno-fizyczny, a także bibliotekę, świetlicę i zaplecze kuchenne z jadalnią. Szkoła Podstawowa w Brzezinach jest największą szkołą na terenie gminy, posiada najszerszy obwód szkolny, a swoim zasięgiem obejmuje 11 wsi. Szkoła posiada 15 sal lekcyjnych, 2 sale gimnastyczne, pracownię komputerową, pracownię do techniki, bibliotekę, świetlicę i stołówkę. Kadre pedagogiczną tworzy 3 nauczycieli kontraktowych, 11 nauczycieli mianowanych i 11 dyplomowanych.

Szkoła Podstawowa w Aleksandrii jest z kolei najmniejszą placówką w gminie i jedyną, w której uczniowie uczą się w klasach łączonych. Szkoła posiada 6 sal lekcyjnych, w tym 1 komputerową. W szkole naucza 2 nauczycieli kontraktowych, 7 mianowanych i 2 dyplomowanych.

Szkoła Podstawowa w Dzieciołach swoim zasięgiem obejmuje 3 wsie. Wyposażona jest w 4 sale lekcyjne, w tym 1 komputerową. Uczniowie korzystają z sali gimnastycznej, która została zaadaptowana z pomieszczenia budynku sali OSP w Dzieciołach. W szkole naucza 2 nauczycieli kontraktowych i 4 mianowanych.

Jedynе Przedszkole na terenie Gminy Brzeziny zlokalizowane jest w Budynku Zespołu Szkół w Brzezinach. Uczęszcza do niego 71 dzieci, uczących się w 3 oddziałach.

Placówki oświatowe jako potrzeby inwestycyjne wskazały na:

- rozbudowę bazy edukacyjnej: świetlica, stołówka, biblioteka;
- rozbudowę bazy sportowej: sala gimnastyczna, bieżnia, doposażenie boisk do piłki nożnej, mini siłownia;
- zakup wyposażenia edukacyjnego: komputery dla uczniów, odtwarzacze CD, projektor, keyboard, tablice interaktywne, mikroskopy, plansze edukacyjne, mapy;
- zakup wyposażenia sportowego: stroje sportowe, piłki, materace, drążek gimnastyczny, koziół gimnastyczny.

Ponadto placówki widzą zapotrzebowanie w szkoleniach zawodowych z zakresu języka angielskiego dla nauczycieli nauczania zintegrowanego, szkolenia z zakresu bezpieczeństwa dzieci podczas uczestnictwa w ruchu drogowym, szkolenia dotyczące rozwiązywania konfliktów, agresywności i umiejętności bycia asertywnym oraz szkolenia dla nauczycieli z zakresu prawa oświatowego, ewaluacji i awansu zawodowego nauczycieli.

#### **7.1.4.7. Opieka zdrowotna**

Na terenie gminy funkcjonują dwie przychodnie zdrowotne. Opiekę zdrowotną w gminie prowadzi Niepubliczny Zakład Podstawowej i Specjalistycznej Opieki Zdrowotnej „MEDICAL-CENTER” w Brzezinach oraz Niepubliczny Zakład Opieki Zdrowotnej Podstawowej i Specjalistycznej „Med-Cor” w Brzezinach. Ponadto można również skorzystać z pomocy stomatologicznej w Poradni Stomatologicznej Michał Kempski w Brzezinach. Na terenie gminy działa przede wszystkim podstawowa opieka medyczna: pediatra, internista, oraz poradnie ginekologiczno-położnicze. Mieszkańcy gminy Brzeziny mają dostęp do 2 aptek.

System opieki zdrowotnej na obszarze gminy cechuje koncentracja na usługach podstawowej opieki ambulatoryjnej, dostępne są tylko niektóre usługi opieki specjalistycznej. Dostęp do specjalistycznych usług opieki medycznej oferują placówki opieki zdrowotnej zlokalizowanej w Kaliszu.

#### **7.1.4.8. Kultura i sztuka**

W Brzezinach coraz prężniej rozwija się ruch społeczno-artystyczny obecnie skupiony wokół Gminnego Ośrodka Kultury, w którym znajduje się biblioteka wraz z czytelnią. Biblioteka zatrudnia 2 pracowników, którzy oprócz obsługi czytelników zajmują się również dbaniem o księgozbiory, które z roku na rok się powiększają. W Ośrodku Kultury działalność prowadzą następujące zespoły, koła i sekcje:

- kapela ludowa „Brzeziny”;
- zespół pieśni „Brzezinianki”;
- sekcja tańca towarzyskiego;
- zespół taneczny Break Dance;
- sekcja tańca nowoczesnego (hip-hop);
- sekcja tańca i śpiewu ludowego;
- sekcja tańca zumba z elementami aerobiku;
- sekcja plastyczna;

- sekcja wędkarska;
- sekcja rzeźbiarska;
- sekcja nauki gry na gitarze;
- punkt zajęć integracyjnych;
- koło emeryta i rencista;
- punkt konsultacyjny ds. uzależnień.

GOK posiada w Brzezinach ośrodek wypoczynkowy, gdzie miejscowa ludność i turyści mogą korzystać z kąpieliska, plaży, pola namiotowego, boiska do piłki plażowej, tenisa ziemnego i stołowego, sali gier oraz z małej gastronomii. Podczas sezonu letniego na terenie ośrodka wypoczynkowego, przy współudziale z Urzędem Gminy, Ochotniczą Strażą Pożarną oraz Radą Rodziców przy Zespole Szkół Podstawowych w Brzezinach, GOK organizuje wiele imprez i festynów. W 2014 w zorganizowanych przez GOK wydarzeniach kulturalnych wzięła udział następująca liczba uczestników:

- koncerty – 4 000 osób;
- przedstawienia – 800 osób;
- wystawy – 200 osób;
- konferencje – 300 osób;
- spotkania autorskie – 200 osób.

Gminny Ośrodek Kultury nie posiada wystarczających środków finansowych na remont i modernizację Domu Pracy Twórczej i pracowni rzeźbiarskiej oraz na zakup sprzętu nagłośnieniowego, strojów, instrumentów i komputerów wraz z oprogramowaniem.

#### **7.1.4.9. Kultura fizyczna i sport**

Działalność sportową na terenie gminy Brzeziny prowadzi Gminny Ośrodek Kultury, Sportu i Rekreacji w Brzezinach. Łącznie na terenie gminy działają 3 kluby sportowe, a w tym 6 sekcji sportowych. W zawodach, turniejach i konkursach prowadzonych przez GOKSiR w 2014 roku wzięło udział 200 uczestników. Zainteresowanie zdrowym i aktywnym stylem życia znacznie wzrasta w gminie Brzeziny z roku na rok. Aby GOKSiR mógł prężniej i bardziej skutecznie działać, niezbędna jest rozbudowa, przebudowa i nowoczesne wyposażenie bazy noclegowej, w tym domków i pokoi, z której w 2014 roku skorzystało 140 osób (w 2010 roku z noclegów skorzystało 200 osób). Istotne i zasadne jest również przeprowadzenie szeregu remontów bazy sportowej, a w tym wymiana nawierzchni na korcie tenisowym i boiskach do piłki plażowej oraz zainstalowanie siłowni zewnętrznej, jak również zakup podstawowego sprzętu turystyczno-sportowego.

#### *7.1.4.10. Pomoc społeczna*

W gminie Brzeziny funkcjonuje Gminny Ośrodek Pomocy Społecznej, z którego usług korzystało w 2014 roku 250 gospodarstw domowych. Ponadto w gminie znajduje się 1 rodzinna placówka socjalizacyjna zajmująca się opieką nad dziećmi i młodzieżą oraz 5 placówek wsparcia dziennego, z których w 2012 roku korzystało 59 osób.

W skład potrzeb inwestycyjnych wskazanych przez GOPS Brzeziny podczas przeprowadzonej analizy badawczej zostały zaliczone potrzeby związane z rozbudową bazy, tj. pozyskanie nowej bazy lokalowej dla pracowników socjalnych, zakup sprzętu komputerowego wraz z oprogramowaniem oraz sprzętu biurowego, a także zakup samochodu służbowego. Ponadto GOPS wskazuje konieczność przeprowadzenia szkoleń z zakresu prowadzenia i funkcjonowania KIS, pracy z dorosłymi osobami z zaburzeniami psychicznymi oraz kursów samoobrony, jak również szkoleń komunikacyjnych takich jak: mediacje rodzinne, komunikacja i skuteczne motywowanie klientów pomocy społecznej. Zasadne jest również przeprowadzenie szkoleń związanych z nowelizacją ustawy o pomocy społecznej.

#### *7.1.4.11. Bezpieczeństwo publiczne*

Na terenie gminy Brzeziny znajduje się 1 komisariat policji z siedzibą w miejscowości gminnej, w którym służbę pełni 5 policjantów. Do najbardziej zagrożonych pod względem przestępczości należą miejscowości zlokalizowane wzdłuż trasy nr 449 i 209, a w szczególności miejscowość Brzeziny. Najczęściej dochodzi do kradzieży mienia w obiektach handlowych, szkołach, gospodarstwach rolnych i budynkach mieszkalnych.

Ponadto w gminie działa 14 Ochotniczych Straży Pożarnych, z czego dwie, tj. OSP Brzeziny i OSP Aleksandria, wchodzi w skład Krajowego Systemu Ratownictwa Gaśniczego. OSP Brzeziny została włączona do KSRG w 1995 roku i jako solidna jednostka w KSRG swoim działaniem obejmuje obszar zarówno gminy Brzeziny, jak i całego powiatu kaliskiego. W skład OSP Brzeziny wchodzi 101 czynnych członków, 23 honorowych, 5 wspierających oraz 20 młodzieżowej drużyny pożarniczej. Znaczna część członków aktywnie operacyjnych ma przeszkolenia na ratowników medycznych i pilarzy. Specyfika gminy oraz znaczna odległość od Jednostki Ratowniczo-Gaśniczej (JRG) powoduje, że rodzaj interwencji, w których biorą udział druhowie, jest różnorodny. Większość interwencji stanowią pożary lasów, których jest wiele na terenie gminy oraz w jej okolicy. Duża liczba zdarzeń na terenie działania jednostki OSP Brzeziny odnotowywana każdego roku powoduje konieczność podejmowania szybkich i skutecznych interwencji. W roku 2012 jednostka OSP Brzeziny brała udział w 45 zdarzeń, w 2013 roku w 62 zdarzeń, a do września 2014 roku zdarzeń



z udziałem strażaków OSP Brzeziny było już 35. Zestawienie kolejnych trzech lat obrazuje jak wiele wyjazdów do zdarzeń ma miejsce na terenie działania OSP Brzeziny, co musi znaleźć przełożenie na zapewnienie odpowiedniego sprzętu jednostce. Dzięki zaangażowaniu członków OSP, jednostka w Brzezinach prezentuje bardzo wysoki poziom zarówno bojowy, jak i kulturalny. W lutym 2009 roku do użytku została oddana „Wioska internetowa” – w sali znajduje się 6 wysokiej klasy komputerów z szybkim dostępem do Internetu, co sprawia, że do jednostki OSP Brzeziny przychodzi coraz więcej młodzieży. Alarmowanie jednostki OSP Brzeziny odbywa się poprzez selektywnie załączaną syrenę, a od 2006 roku również poprzez powiadamianie SMS.

#### **7.1.4.12. Komunikacja zbiorowa**

Teren gminy Brzeziny obsługuje Przedsiębiorstwo Komunikacji Samochodowej PKS Kalisz Sp. z o.o. Przez Brzeziny kursują autobusy na trasie

#### **7.1.4.13. Promocja gminy**

Komunikacja gminy ze społecznością lokalną odbywa się przede wszystkim poprzez zamieszczanie informacji na stronie internetowej gminy.

### **7.1.5 Analiza wskaźnikowa wybranych parametrów rozwoju społeczno-gospodarczego**

Według danych Głównego Urzędu Statystycznego przedstawionych w Vademecum Samorządowca 2013, pod kątem sytuacji społeczno-gospodarczej, Gmina Brzeziny plasuje się na 8. miejscu wśród gmin powiatu kaliskiego oraz na 136 miejscu wśród gmin województwa wielkopolskiego<sup>3</sup>. W przytoczonym raporcie Gmina Brzeziny najniższe noty otrzymuje w odniesieniu do:

- dochody własne budżetu gminy na 1 mieszkańca;
- ludność na 1 km<sup>2</sup>;
- odsetek ludności korzystającej z instalacji wodociągowej;
- odsetek ludności korzystającej z instalacji kanalizacyjnej;
- podmioty w rejestrze REGON na 10 tys. ludności.

W przytoczonym raporcie Gmina Brzeziny najwyższe noty otrzymuje w odniesieniu do:

- przeciętna powierzchnia użytkowa na 1 mieszkania w zasobach mieszkaniowych;
- wydatki w dziale „Obsługa długu publicznego” w % wydatków ogółem budżetu gminy;

---

<sup>3</sup> Statystyczne Vademecum Samorządowca, Główny Urząd Statystyczny, <http://stat.gov.pl/banki-i-bazy-danych/statystyczne-vademecum-samorzadowca/>.

- wydatki budżetu gminy na 1 mieszkańca.

Celem przeanalizowania sytuacji społeczno-gospodarczej Gminy Brzeziny na tle województwa wielkopolskiego opracowano i porównano wybrane mierniki rozwoju.

**Tabela 13 Wybrane wskaźniki gospodarcze**

Wskaźnik	Gmina Brzeziny	Województwo wielkopolskie
liczba ludności w wieku nieprodukcyjnym na 100 osób w wieku produkcyjnym	62,2	57,1
dochody budżetu gminy na 1 mieszkańca	3 215,6	3 437,4
wydatki budżetu gminy na 1 mieszkańca	2 974,3	3 405,4
podmioty w rejestrze REGON na 1 tys. ludności w wieku produkcyjnym	111,1	180,3
liczba bezrobotnych na 1 000 os w wieku produkcyjnym	59,9	65,6
pracujący na 1 000 ludności	76,0	249,0

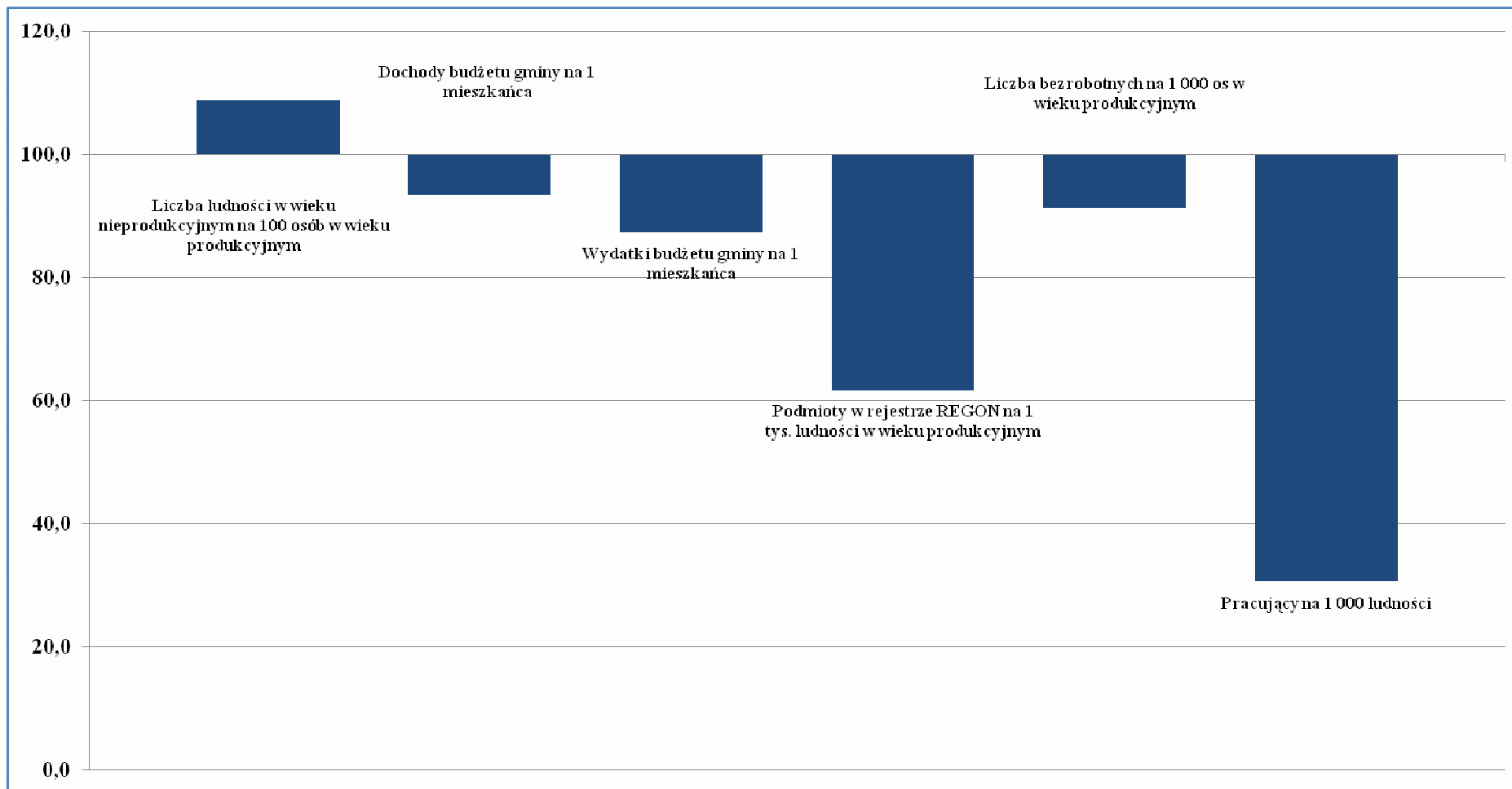
Źródło: Opracowanie własne.

**Tabela 14 Wybrane wskaźniki społeczne**

Wskaźnik	Gmina Brzeziny	Województwo wielkopolskie
korzystający z instalacji wodociągowej % ogółu ludności	84,3	93,0
korzystający z instalacji kanalizacyjnej % ogółu ludności	28,3	63,9
korzystający z instalacji gazowej % ogółu ludności	0,0	47,6
udział % szkół podstawowych wyposażonych w komputery przeznaczone do użytku uczniów z dostępem do Internetu	80,0	94,2
udział osób w gospodarstwach domowych korzystających ze środowiskowej pomocy społecznej w ludności ogółem	11,7	7,7
podstawowa ambulatoryjna opieka zdrowotna – porady udzielone na 1 mieszkańca	4,6	6,8

Źródło: Opracowanie własne.

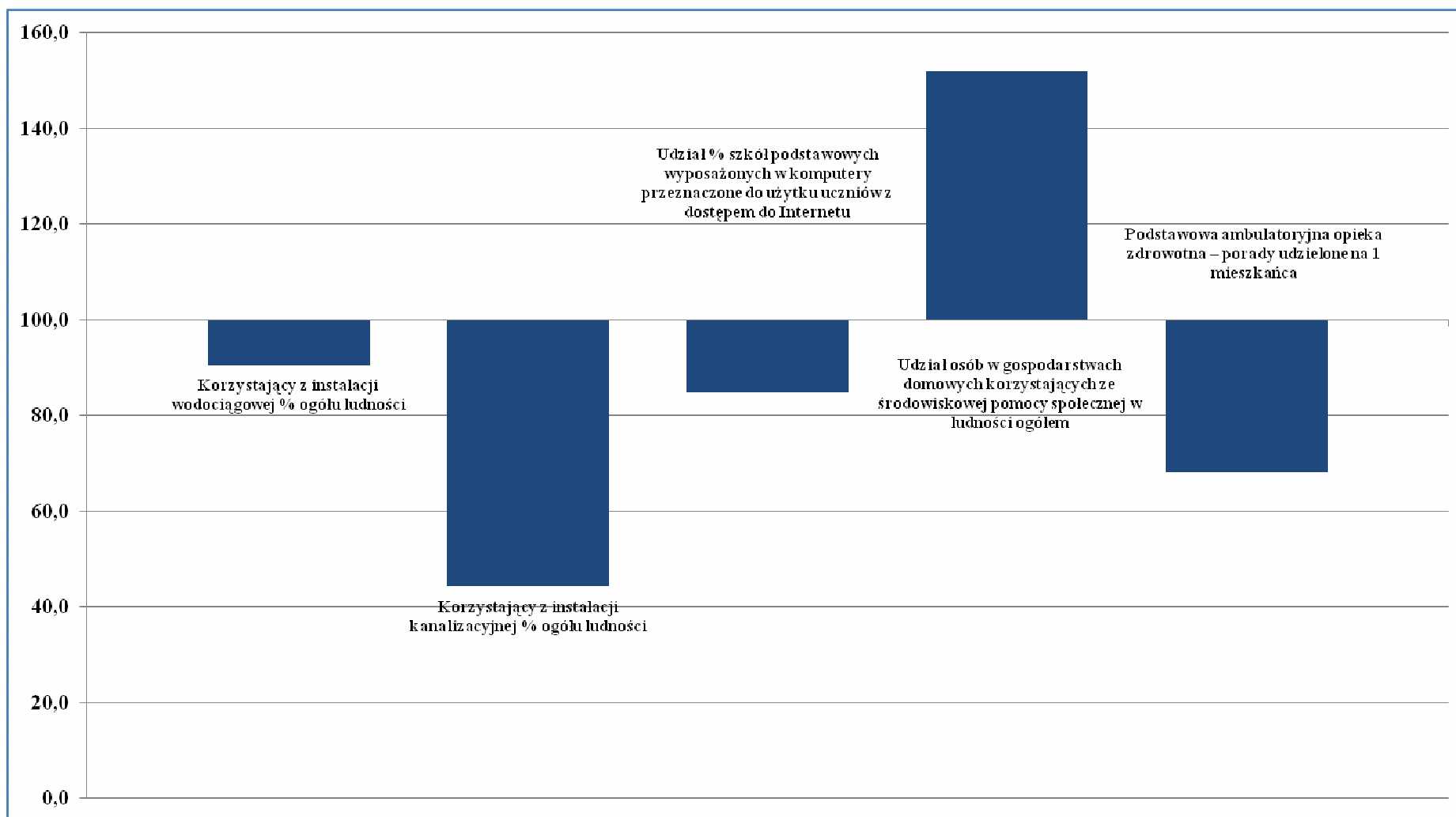
Zdecydowanie korzystnie na tle województwa kształtuje się wskaźnik liczby ludności w wieku nieprodukcyjnym na 100 osób w wieku produkcyjnym. Relatywnie zbliżone są wartości wskaźnika dochody budżetu gminy na 1 mieszkańca oraz liczba bezrobotnych na 1 000 os w wieku produkcyjnym. W przypadku pozostałych mierników wartości odbiegają od średniej dla województwa.



Rysunek 4 Wybrane wskaźniki gospodarcze w relacji do średniej województwa w 2013 r.

Źródło: Opracowanie własne.

województwo = 100



**Rysunek 5 Wybrane wskaźniki społeczne w relacji do średniej województwa w 2013 r.**

Źródło: Opracowanie własne.

województwo = 100

### 7.1.6 Ocena sytuacji społeczno-gospodarczej gminy z perspektywy radnych samorządu gminnego

W ramach diagnozy przeprowadzono także badanie oceny sytuacji społeczno-gospodarczej gminy z perspektywy radnych samorządu gminnego. Ocenie poddano następujące zmienne:

- zasoby mieszkaniowe;
- infrastruktura wodno-kanalizacyjna;
- gospodarka odpadami;
- infrastruktura drogowa;
- system komunikacji gminnej (w tym autobusowej);
- infrastruktura telekomunikacyjna;
- infrastruktura edukacji;
- dostęp do edukacji;
- infrastruktura ochrony zdrowia;
- infrastruktura bezpieczeństwa publicznego;
- dostęp do usług medycznych;
- aktywność społeczności lokalnej;
- działalność lokalnych organizacji pozarządowych;
- współpraca z samorządem gminnym.

Ocenę punktową przeprowadzono według następującej logiki

- 1 punkt – bardzo źle;
- 2 punkty – źle;
- 3 punkty – zadowolająco;
- 4 punkty – dobrze;
- 5 punkty – bardzo dobrze.

Ograniczenie metodologiczne badania wynika z niskiej partycypacji radnych w badaniu. Na ankietę odpowiedziało tylko 5 spośród 15 radnych, tj. 30% optymalnej próby badawczej.

**Tabela 15 Wyniki ocena sytuacji społeczno-gospodarczej gminy z perspektywy radnych samorządu gminnego**

Lp.	Wyszczególnienie	Radny 1	Radny 2	Radny 3	Radny 4	Radny 5	Suma
1	zasoby mieszkaniowe	-	3	3	3	3	12
2	infrastruktura wodno-kanalizacyjna	2	5	3	4	3	17
3	gospodarka odpadami	5	5	4	5	4	23

4	infrastruktura drogowa	4	5	3	4	4	20
5	system komunikacji gminnej (w tym autobusowej)	2	2	2	4	3	13
6	infrastruktura telekomunikacyjna	5	5	4	4	4	22
7	infrastruktura edukacji	4	5	4	5	4	22
8	dostęp do edukacji	5	4	4	4	4	21
9	infrastruktura ochrony zdrowia	4	5	4	4	3	20
10	infrastruktura bezpieczeństwa publicznego	2	3	3	4	4	16
11	dostęp do usług medycznych	2	5	4	4	3	18
12	aktywność społeczności lokalnej	4	4	3	4	3	18
13	działalność lokalnych organizacji pozarządowych	5	4	4	5	3	21
14	współpraca z samorządem gminnym	5	5	4	5	4	23
<b>Suma</b>		<b>49</b>	<b>60</b>	<b>49</b>	<b>59</b>	<b>49</b>	<b>266</b>

Źródło: Opracowanie własne na podstawie Badania kwestionariuszowego wśród Radnych Gminy Brzeziny.

**Tabela 16 Ocena – podsumowanie punktowe**

liczba radnych biorących udział w badaniu	5
liczba czynników	14
minimalna ocena czynnika	1
maksymalna ocena czynnika	5
minimalna sumaryczna liczba punktów do zdobycia	70
maksymalna sumaryczna liczba punktów do zdobycia	350
liczba zdobytych punktów	266

Źródło: Opracowanie własne na podstawie Badania kwestionariuszowego wśród Radnych Gminy Brzeziny.

**Tabela 17 Ocena – podsumowanie opisowe**

<b>Przedział punktowy</b>	<b>Opis</b>
> 70 ≤ 140	między bardzo źle a źle
> 140 ≤ 210	między źle a zadowolająco
> 210 ≤ 280	między zadowolająco a dobrze
> 280 ≤ 350	między dobrze a bardzo dobrze

Źródło: Opracowanie własne na podstawie Badania kwestionariuszowego wśród Radnych Gminy Brzeziny.

Ocena punktowa wskazuje, że radni Rady Gminy Brzeziny oceniają sytuację społeczno-gospodarczą w przedziale między zadowolająco a dobrze, bliżej jednak górnej granicy przedziału.

## Spisy

### Spis rysunków

Rysunek 1 Położenie gminy Brzeziny w powiecie kaliskim .....	2
Rysunek 2 Mapa gminy Brzeziny .....	3
Rysunek 3 Obszary cenne przyrodniczo na terenie gminy Brzeziny.....	7
Rysunek 4 Wybrane wskaźniki gospodarcze w relacji do średniej województwa w 2013 r... 26	
Rysunek 5 Wybrane wskaźniki społeczne w relacji do średniej województwa w 2013 r. ....	27

### Spis tabel

Tabela 1 Struktura użytkowania gruntów w gminie Brzeziny (stan na 2010 r.).....	4
Tabela 2 Podmioty gospodarcze wg PKD 2007 i rodzajów działalności w gminie Brzeziny ...	8
Tabela 3 Podmioty gospodarcze wg rodzajów działalności w gminie Brzeziny w 2013 r.....	8
Tabela 4 Podmioty gospodarcze wg sekcji i działów PKD 2007w gminie Brzeziny w 2013 r.	8
Tabela 5 Liczba gospodarstw wg pogłowia zwierząt gospodarskich w gminie Brzeziny (stan na 2010 r.).....	10
Tabela 6 Podmioty gospodarcze według liczby pracowników (stan na 2013 r.).....	11
Tabela 7 Pracujący wg płci w gminie Brzeziny w latach 2009–2013 .....	11
Tabela 8 Bezrobotni wg płci w gminie Brzeziny w latach 2009–2013 .....	11
Tabela 9 Liczba ludności w gminie Brzeziny w latach 2009–2013.....	12
Tabela 10 Saldo migracji w gminie Brzeziny w latach 2009–2013.....	13
Tabela 11 Przyczyny korzystania ze świadczeń opieki społecznej w gminie Brzeziny w roku 2010 i 2014.....	15
Tabela 12 Wskaźnik komputeryzacji w szkołach podstawowych i gimnazjum w gminie Brzeziny (stan na 2012 r.) .....	20
Tabela 13 Wybrane wskaźniki gospodarcze .....	25
Tabela 14 Wybrane wskaźniki społeczne .....	25
Tabela 15 Wyniki ocena sytuacji społeczno-gospodarczej gminy z perspektywy radnych samorządu gminnego.....	28
Tabela 16 Ocena – podsumowanie punktowe.....	29
Tabela 17 Ocena – podsumowanie opisowe .....	29

## Spis wykresów

Wykres 1 Liczba gospodarstw prowadzących działalność rolniczą w gminie Brzeziny (stan na 2010 r.).....	9
Wykres 5 Udział ludności wg ekonomicznych grup wieku w gminie Brzeziny (stan na 2013 r.).....	13
Wykres 6 Zmiana liczebności populacji wg grup wieku .....	14