

Strategia Rozwoju Lokalnego Gminy Brzeziny na lata 2015-2022

# Projekt założeń strategicznych

Fundacja Instytut Studiów Obywatelskich „Obywatele24.pl”

ul. Białokórnicza 3/1

50-134 Wrocław

[kontakt@obywatele24.pl](mailto:kontakt@obywatele24.pl)

[www.obywatele24.pl](http://www.obywatele24.pl)



**Obywatele24.pl**

INSTYTUT STUDIÓW OBYWATELSKICH

## Spis treści

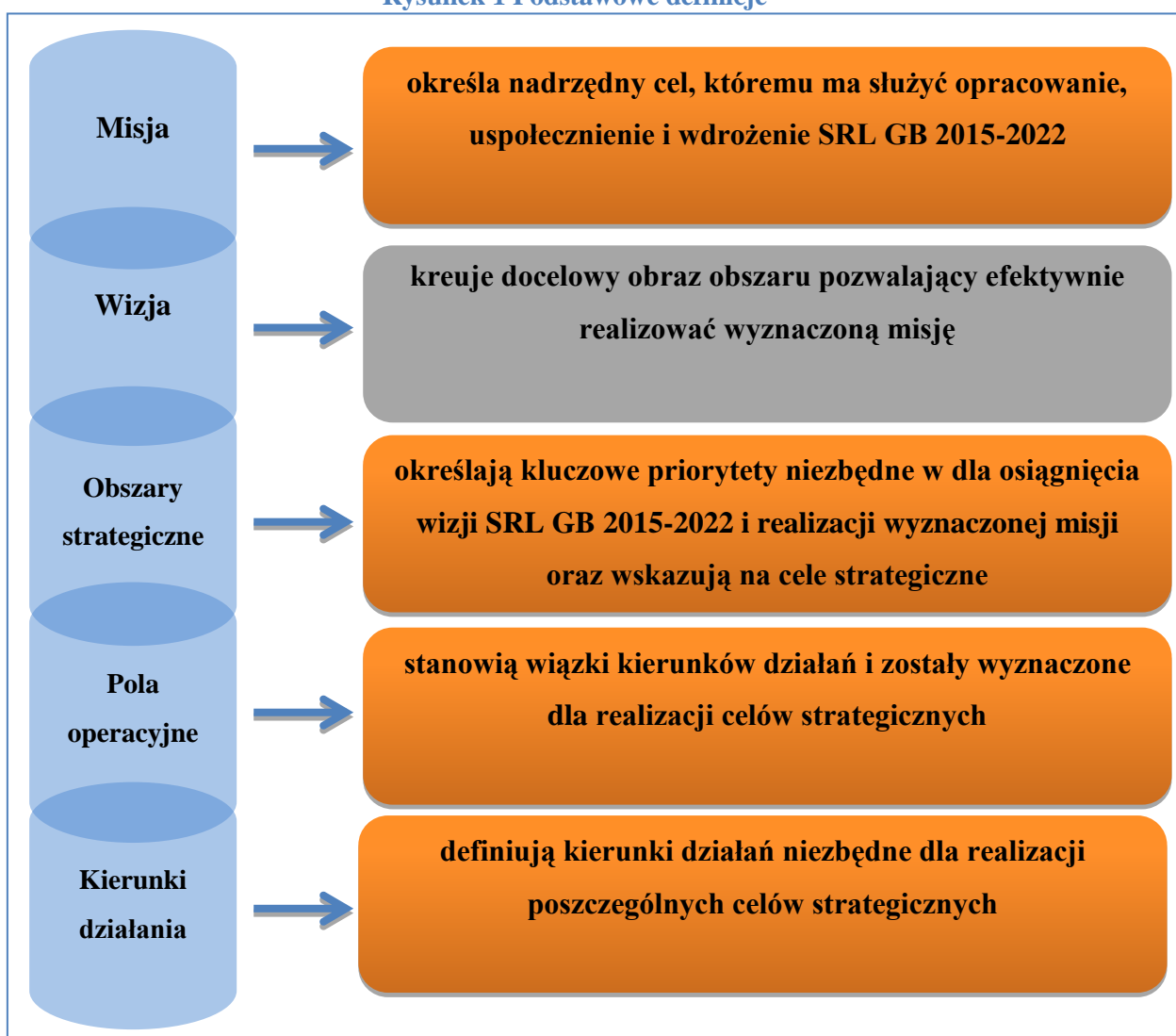
<b>Wprowadzenie</b> .....	<b>3</b>
<b>1. Misja</b> .....	<b>5</b>
<b>2. Wizja</b> .....	<b>6</b>
<b>3. Obszary strategiczne i cele strategiczne oraz pola operacyjne i proponowane kierunki działania</b> .....	<b>7</b>
3.1. Obszar strategiczny nr 1 <i>Infrastruktura publiczna i usługi publiczne</i> .....	7
3.1.1. <i>Pole operacyjne nr 1.1. Infrastruktura ochrony środowiska i racjonalne gospodarowanie zasobami środowiska naturalnego</i> .....	9
3.1.2. <i>Pole operacyjne nr 1.2. Rewitalizacja obszarów wiejskich</i> .....	9
3.1.3. <i>Pole operacyjne nr 1.3. Infrastruktura i usługi nowoczesnej edukacji</i> .....	9
3.1.4. <i>Pole operacyjne nr 1.4. Infrastruktura i usługi ochrony zdrowia, promocja zdrowego stylu życia</i> .....	10
3.1.5. <i>Pole operacyjne nr 1.5. Infrastruktura i usługi opieki społecznej</i> .....	10
3.1.6. <i>Pole operacyjne nr 1.6. Infrastruktura kultury i sportu oraz działalność kulturalna i tożsamość lokalna</i> .....	11
3.1.7. <i>Pole operacyjne nr 1.7. Infrastruktura drogowa i towarzysząca</i> .....	11
3.1.8. <i>Pole operacyjne nr 1.8. Infrastruktura bezpieczeństwa publicznego</i> .....	11
3.1.9. <i>Pole operacyjne nr 1.9. Gospodarka niskoemisyjna i energia odnawialna</i> .....	12
3.1.10. <i>Pole operacyjne nr 1.10. Rozwój cyfryzacji i usług cyfrowych</i> .....	12
3.2. Obszar strategiczny nr 2 <i>Potencjał endogeniczny dla rozwoju lokalnego</i> .....	15
3.2.1. <i>Pole operacyjne Turystyka</i> .....	16
3.2.2. <i>Pole operacyjne Rolnictwo, przedsiębiorczość i zasoby rynku pracy</i> .....	16
3.2.3. <i>Pole operacyjne Ekologia</i> .....	17
3.3. Obszar strategiczny nr 3 <i>Współpraca wewnętrzna i zewnętrzna oraz doskonalenie kadr administracji publicznej</i> .....	18
3.3.1. <i>Stymulowanie rozwoju lokalnego oraz inicjatyw lokalnych</i> .....	19
3.3.2. <i>Współpraca zewnętrzna</i> .....	20
3.3.3. <i>Doskonalenie kadr administracji publicznej</i> .....	20
<b>4. Wskaźniki realizacji SRL GB 2015-2022</b> .....	<b>21</b>
<b>5. Finansowanie</b> .....	<b>27</b>
<b>6. Wykaz projektów indykatorywnych</b> .....	<b>31</b>
<b>7. Monitoring i ewaluacja</b> .....	<b>33</b>
7.1. Cel procedury .....	33
7.2. Różnice między monitoringiem a ewaluacją.....	33
7.3. Podstawowe zasady monitoringu .....	35
7.4. Narzędzia monitoringowe .....	37
7.5. Struktura organizacyjna oraz podział zadań.....	38
7.6. Terminy .....	41
7.7. Szczegółowy opis postępowania .....	43

<b>Załączniki.....</b>	<b>46</b>
Załącznik nr 1 – Diagnoza społeczno-gospodarcza .....	46
1.1. Sfera przestrzenna.....	46
1.2. Sfera gospodarcza.....	52
1.3. Sfera społeczna.....	56
1.4. Infrastruktura publiczna i usługi publiczne.....	61
1.5 Analiza wskaźnikowa wybranych parametrów rozwoju społeczno-gospodarczego .....	68
1.6 Ocena sytuacji społeczno-gospodarczej gminy z perspektywy radnych samorządu gminnego .....	72
Załącznik nr 2 – Analiza SWOT .....	74
<b>Spisy.....</b>	<b>82</b>
Spis rysunków .....	82
Spis tabel.....	82
Spis wykresów .....	83

## Wprowadzenie

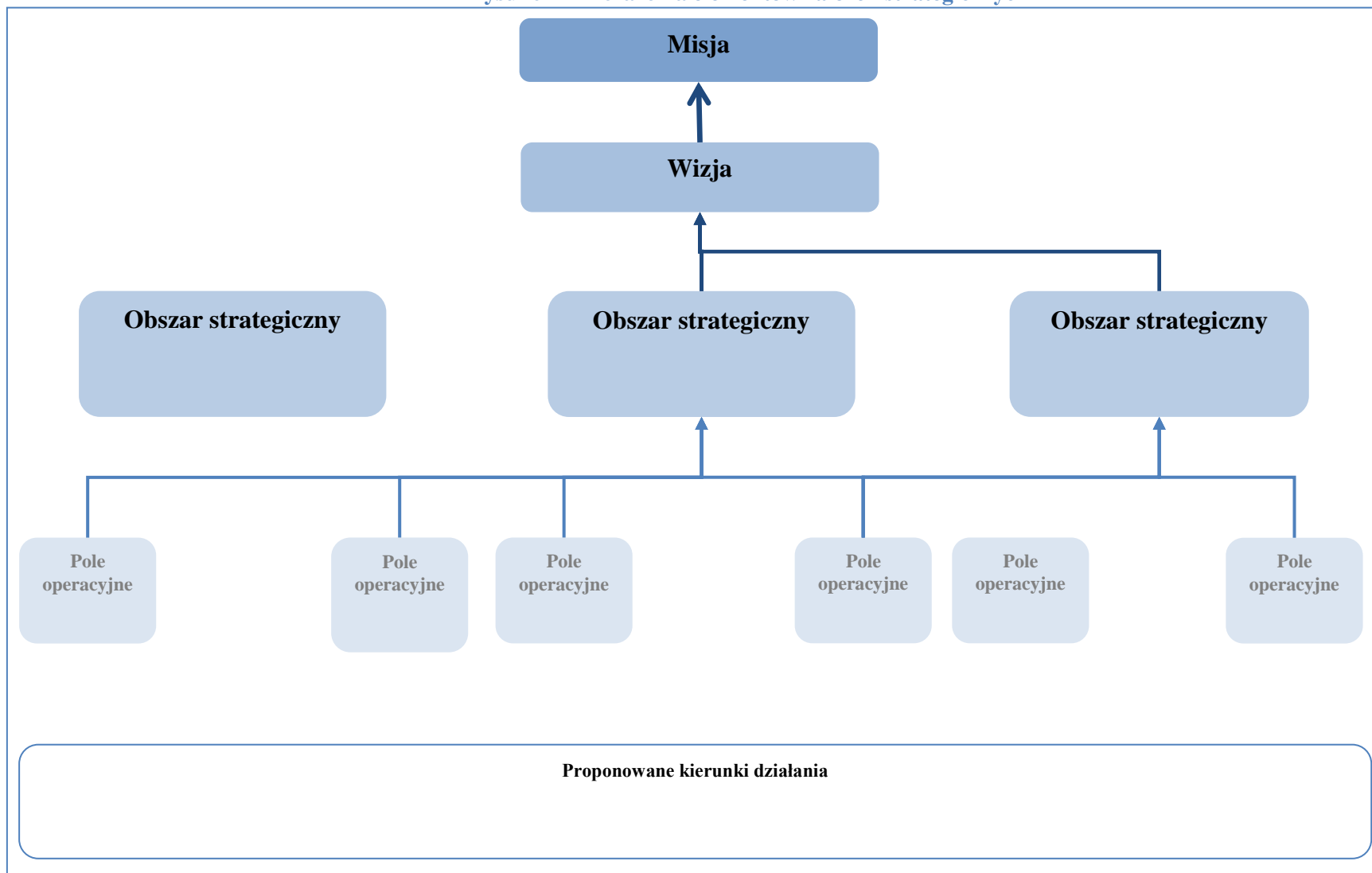
Podstawą wyznaczania strategii rozwoju Gminy Brzeziny jest określenie misji i wizji oraz wyznaczenie obszarów strategicznych i płaszczyzn interwencji, a także przypisanie im celów strategicznych i operacyjnych. Do każdego celu operacyjnego rekomendowano działania, jednakże nie mają one charakteru zamkniętego i mogą być modyfikowane. Okres obowiązywania Strategii Rozwoju Lokalnego Gminy Brzeziny to przedział lat 2015-2022 (dalej: SRL GB 2015-2022).

Rysunek 1 Podstawowe definicje



Źródło: Opracowanie własne.

Rysunek 2 Hierarchia elementów założeń strategicznych



Źródło: Opracowanie własne.

## 1. Misja

Na potrzeby opracowania niniejszej Strategii misja Gminy Brzeziny zdefiniowana została w następujący sposób:

**Misją Gminy Brzeziny jest zapewnienie mieszkańcom warunków do nieskrępowanego rozwoju osobistego i zawodowego poprzez zapewnienie dostępu do nowoczesnej infrastruktury publicznej i wysokiej jakości usług publicznych oraz wykorzystanie potencjału endogenicznego i rozwój współpracy**

Misja precyzyjnie wskazuje cel działania Gminy Brzeziny oraz precyzuje kluczowe obszary Strategii. Misja została sformułowana w możliwie jak najbardziej przystępny sposób, tak aby przekaz był czytelny dla każdego odbiorcy.

## 2. Wizja

Na potrzeby opracowania niniejszej Strategii wizja Gminy Brzeziny zdefiniowana została w następujący sposób:

**Gmina Brzeziny jest obszarem atrakcyjnym do zamieszkania,  
zapewniającą wysokiej jakości warunki do życia oraz ukierunkowaną  
na rozwój turystyki i ekologii**

Wizja precyzyjnie określa pożądane cechy Gminy Brzeziny oraz precyzuje kluczowe wartości Strategii. Wizja została sformułowana w możliwie jak najbardziej przystępny sposób, tak aby przekaz był czytelny dla każdego odbiorcy.

### 3. Obszary strategiczne i cele strategiczne oraz pola operacyjne i proponowane kierunki działania

W rezultacie analizy:

- wyzwań rozwojowych;
- potrzeb inwestycyjnych;
- nowej perspektywy finansowej Unii Europejskiej;
- odgórnych rozwiązań instytucjonalizacji działalności rozwojowej;

rekomenduje się przyjęcie logiki interwencji opartej o następujące obszary strategiczne:

1. Obszar strategiczny nr 1 *Infrastruktura publiczna i usługi publiczne*.
2. Obszar strategiczny nr 2 *Potencjał endogeniczny dla rozwoju lokalnego*.
3. Obszar strategiczny nr 3 *Współpraca wewnętrzna i zewnętrzna oraz doskonalenie kadr administracji publicznej*.

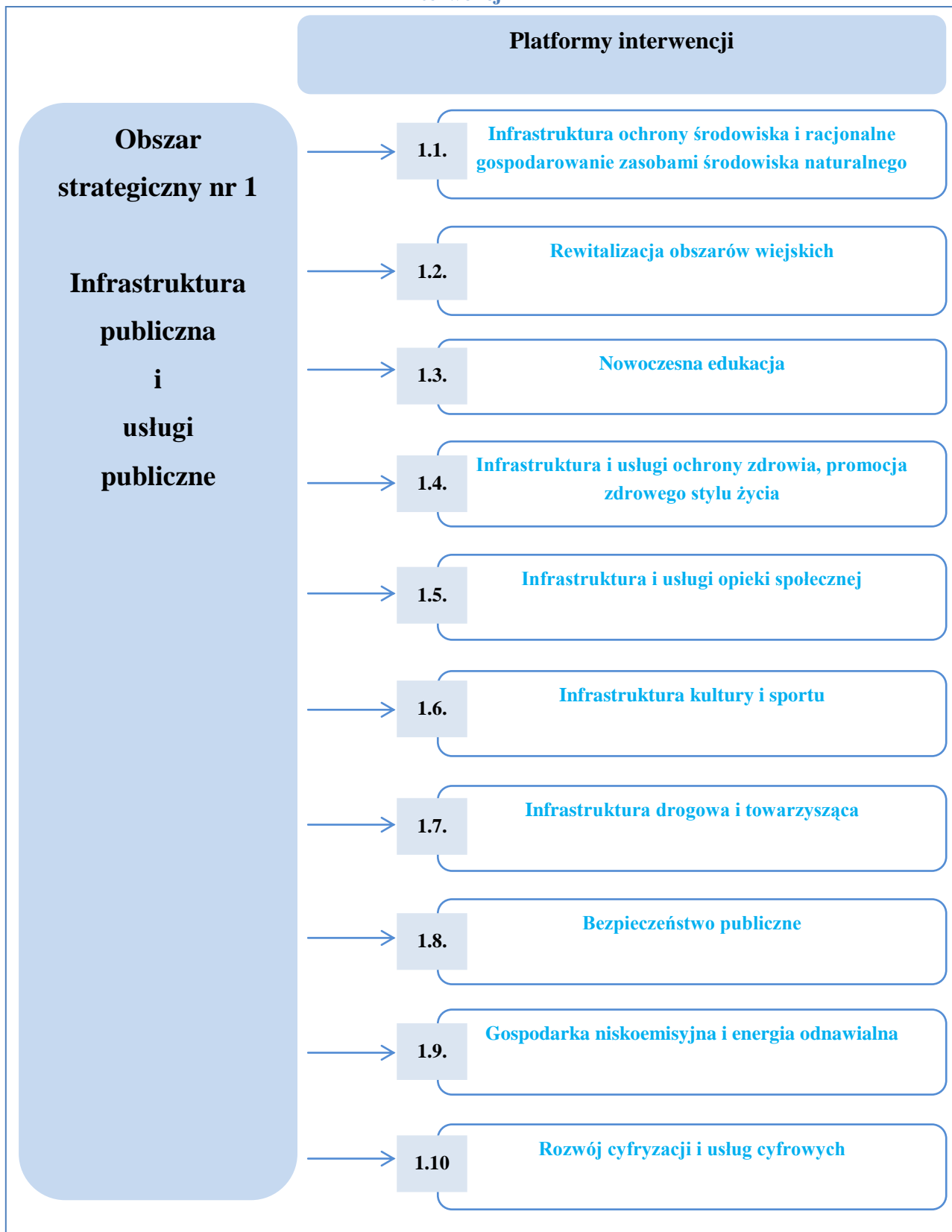
#### 3.1. Obszar strategiczny nr 1 *Infrastruktura publiczna i usługi publiczne*

1. Cele strategiczne:

- zdrowe i czyste środowisko naturalne oraz racjonalna gospodarka zasobami;
- poprawa estetyki i funkcjonalności przestrzeni ruralistycznych i terenów zielonych oraz udostępnienie przestrzeni mieszkańcom;
- zapewnienie wysokiej jakości dostępnych usług edukacyjnych;
- poprawa jakości i dostępności świadczeń zdrowotnych oraz ograniczanie społecznych nierówności w zdrowiu;
- zapewnienie nowej jakości kapitału ludzkiego i wspieranie idei włączenia społecznego;
- aktywizacja kulturalna i sportowa mieszkańców;
- zwiększenie dostępności i spójności transportowej;
- poprawa bezpieczeństwa środowiskowego i ekologicznego;
- wzrost zastosowania OZE w administracji publicznej i gospodarce;
- wzrost zastosowania ICT w administracji publicznej i gospodarce.



Rysunek 3 Obszar strategiczny nr 1 *Infrastruktura publiczna i usługi publiczne* – logika interwencji



Źródło: Opracowanie własne.

### **3.1.1. Pole operacyjne nr 1.1. *Infrastruktura ochrony środowiska i racjonalne gospodarowanie zasobami środowiska naturalnego***

Sektor komunalny, przede wszystkim produkcja ścieków bytowych, jest jednym z głównych źródeł zanieczyszczeń stanowiących zagrożenie dla jakości wód powierzchniowych, gleby oraz innych cennych zasobów środowiska naturalnego. Infrastruktura wodno-kanalizacyjna gminy wymaga znacznego doinwestowania. W przypadku infrastruktury wodociągowej priorytetem jest modernizacja stacji uzdatniania wody oraz modernizacji sieci wodociągowych. Zasadna jest także rozbudowa systemu wodociągowego. W przypadku infrastruktury kanalizacyjnej priorytetem jest dostosowanie oczyszczalni ścieków do wielkości i potrzeb aglomeracji Brzeziny, rozbudowa sieci kanalizacji sanitarnej oraz budowa przydomowych oczyszczalni ścieków (indywidualnych lub strefowych) w miejscach niedostępnych lub w zabudowie rozproszonej i zagrodowej na terenie gminy Brzeziny.

### **3.1.2. Pole operacyjne nr 1.2. *Rewitalizacja obszarów wiejskich***

Poprzez odnowę zdegradowanych obszarów wiejskich i osiągnięcie akceptowalnych standardów cywilizacyjnych, inwestycje infrastrukturalne utworzą platformę na rzecz przeciwdziałania wykluczeniu społecznemu i ubóstwu, włączeniu na rynek pracy, rozwoju inicjatyw lokalnych i działalności organizacji trzeciego sektora, w tym na polu kultury. Planuje się wykorzystanie niemieckich wzorców rewitalizacji obszarów wiejskich.

### **3.1.3. Pole operacyjne nr 1.3. *Infrastruktura i usługi nowoczesnej edukacji***

Celem PO jest ograniczenie barier w dostępie do edukacji oraz stworzenie warunków dla nieskrępowanego rozwoju osobowościowego i kompetencyjnego dzieci i młodzieży, prowadzące do wypracowania umiejętności odnajdywania się w otoczeniu oraz zwiększenia szans na zatrudnienie. W dobie informatyzacji i rozwijającej się w tempie geometrycznym technologii niezbędne jest wypracowanie u dzieci i młodzieży kompetencji w posługiwaniu się narzędziami ICT. Rosnąca konkurencja na rynku pracy wymaga kształtowania postaw aktywnych i kreatywnych, a także otwartości wobec świata i asertywności. Istotna jest także identyfikacja predyspozycji intelektualnych, a w dalszej kolejności zawodowych na możliwie wczesnych etapach kształcenia oraz rozwijanie kluczowych umiejętności nie tylko u dzieci szczególnie uzdolnionych.

### **3.1.4. Pole operacyjne nr 1.4. *Infrastruktura i usługi ochrony zdrowia, promocja zdrowego stylu życia***

W ramach PO wysiłki zostaną skoncentrowane na cywilizacyjnych aspektach ochrony zdrowia, w tym na zagrożeniach epidemiologicznych i demograficznych dla utrzymania dobrego stanu zdrowia obecnych i przyszłych zasobów pracy. Priorytetem rozwoju będzie promowanie i wdrażanie programów profilaktycznych i zdrowego stylu życia. W szczególności uwzględnione zostaną potrzeby profilaktyki i wczesnej diagnostyki problemów zdrowotnych dominujących w regionie, w szczególności przejawiających się w wysokiej zachorowalności i umieralności z powodu chorób układu krążenia, nowotworowych, układu kostnego, stawowego i mięśniowego, oddechowego oraz schorzeń zdrowia psychicznego. Dla prawidłowego rozwoju przyszłych zasobów rynku pracy niezbędne jest wdrożenie programów profilaktycznych wśród dzieci i młodzieży, przede wszystkim w zakresie chorób układu krążenia oraz chorób metabolicznych. Z perspektywy zmian demograficznych szczególnego znaczenia nabiera prowadzenie skutecznej, wszechstronnej polityki prorodzinnej. Tym samym w ramach analizowanego PO planuje się podnoszenie świadomości prokreacyjnej kobiet oraz wprowadzenie opieki psychologicznej dla kobiet w okresie ciąży i okresie poporodowym. Skuteczność w/w działań zależy w dużej mierze od mentalności i świadomości zdrowotnej, tym samym planuje się prowadzenie programów edukacyjnych i akcji promocyjnych na rzecz zdrowego stylu życia oraz regularnego korzystania z badań profilaktycznych i upowszechnianie zachowań prozdrowotnych. Wszelka działalność związana z budową/ rozbudową/ modernizacją infrastruktury ochrony zdrowia jest zgodna z zapisami niniejszej strategii.

### **3.1.5. Pole operacyjne nr 1.5. *Infrastruktura i usługi opieki społecznej***

Wsparcie uzyskają inwestycje infrastrukturalne poprawiające jakość i dostęp do usług opieki społecznej świadczonej na rzecz grup i osób zagrożonych wykluczeniem społecznym. Planowane jest pozyskanie nowej bazy lokalowej oraz zakup wyposażenia funkcjonalnego, biurowego i komputerowego oraz środków transportu. Pożądanym kierunkiem rozwoju usług opieki społecznej jest organizacja Klubu Integracji Społecznej w ramach istniejącego GOPS. Powołanie w/w instytucji jest planowane z uwagi na potrzeby osób zagrożonych wykluczeniem społecznym ze względu na niepełnosprawność; bezradność w sprawach opiekuńczo-wychowawczych, a także długotrwałą lub ciężką chorobą. Celem działania KIS będzie udzielenie wsparcia indywidualnym osobom oraz członkom ich rodzin pomocy w odbudowywaniu i podtrzymywaniu umiejętności uczestnictwa w życiu społeczności lokalnej, w powrocie do pełnienia ról społecznych oraz w podniesieniu kwalifikacji zawodowych.

### **3.1.6. Pole operacyjne nr 1.6. *Infrastruktura kultury i sportu oraz działalność kulturalna i tożsamość lokalna***

Mieszkańcy gminy Brzeziny angażują się w życie kulturalne Gminy, w tym także jako organizatorzy wydarzeń kulturalnych. Uczestnictwo w wydarzeniach kulturalnych wpływa na jakość i treść życia społecznego, w tym na relacje społeczne oraz poczucie przywiązania do wartości lokalnych. Wsparciem zostaną objęte działania ukierunkowane na doskonalenie oferty kulturalnej gminy, organizację wydarzeń angażujących społeczność lokalną, promowanie lokalnej działalności artystycznej oraz rozwój współpracy międzygminnej w obszarze kultury. Dla zapewnienia warunków do prowadzenia działalności kulturalnej planowane są inwestycje w gminną infrastrukturę kultury oraz zakup wyposażenia na działalność artystyczną.

### **3.1.7. Pole operacyjne nr 1.7. *Infrastruktura drogowa i towarzysząca***

Wsparciem zostaną objęte działania zmierzające do poprawy wewnętrznej spójności komunikacyjnej gminy oraz możliwie najpełniejszego włączenia gminy do systemu dróg o znaczeniu regionalnym i krajowym, w tym z skomunikowanie z siecią TEN-T.

Wewnętrzna spójność komunikacyjna zostanie osiągnięta m.in. poprzez:

- budowę/ przebudowę/ modernizację gminnych dróg lokalnych;
- uzupełnianie niedostatków infrastruktury drogowej w miejscowościach, w tym zwiększanie dostępności do miejsc o znaczeniu publicznym, stref aktywności gospodarczej, stref aktywności turystycznej oraz obszarów zamieszkania;
- tworzenie stref uspokojonego ruchu w newralgicznych częściach miejscowości, w tym wskazanie ciągów komunikacyjnych mogących spełniać funkcje deptaków; wyznaczenie stref o ograniczonej prędkości; wyznaczenie stref uprzywilejowujących pieszych i rowerzystów; wyznaczenie ciągów ulic jednokierunkowych; zastępowanie skrzyżowań z pierwszeństwem przejazdu, skrzyżowaniami równorzędnymi; organizacja miejsc parkingowych poza strefami uspokojonego ruchu; przebudowanie skrzyżowań tradycyjnych na skrzyżowania z wyniesioną powierzchnią lub skrzyżowania typu rondo.

Skomunikowanie gminy z siecią dróg o znaczeniu ponadlokalnym będzie realizowane w ścisłym powiązaniu z wdrażaniem Strategii ZIT AKO.

### **3.1.8. Pole operacyjne nr 1.8. *Infrastruktura bezpieczeństwa publicznego***

Z uwagi na występowanie na terenie gminy Brzeziny oraz powiatu kaliskiego obszarów cennych przyrodniczo i terenów zagrożonych powodzią oraz przynależność OSP z terenu gminy do Krajowego Systemu Ratowniczo Gaśniczego, zaplanowano wsparcie jednostek

ratowniczo-gaśniczych, poprzez zakup specjalistycznego wyposażenia i doskonalenie procesów ratowniczo-gaśniczych; wzmocnienie systemów wczesnego reagowania i ratownictwa w sytuacjach nagłego wystąpienia zjawisk katastrofalnych oraz udział/ wsparcie dla projektów inwestycyjnych z zakresu ochrony powodziowej.

### **3.1.9. Pole operacyjne nr 1.9. *Gospodarka niskoemisyjna i energia odnawialna***

Ograniczenie wykorzystania energii pochodzącej ze źródeł konwencjonalnych na terenie gminy Brzeziny przyczyni się do redukcji emisji gazów cieplarnianych, a tym samym do zmniejszenia presji człowieka na środowisko naturalne. Działania te przyczynią się do realizacji polskich zobowiązań akcesyjnych w zakresie zwiększania udziału energii pochodzącej ze źródeł odnawialnych, w tym celów Strategii Europa 2020 dotyczącego wzrostu o 20% efektywności energetycznej, zwiększenia udziału odnawialnych źródeł energii w całkowitym zużyciu energii do 20% oraz zmniejszenia emisji CO<sub>2</sub>. Planuje się m.in. wdrożenie projektów inwestycyjnych zmierzających do podniesienia efektywności energetycznej obiektów użyteczności publicznej będących własnością lub znajdujących się w trwałym zarządzie samorządu gminnego; wymianę oświetlenia ulicznego na efektywne energetycznie oraz tworzenie stref uspokojonego ruchu. Zaplanowano także promowanie budownictwa niskoemisyjnego i pasywnego oraz zastosowanie rozwiązań niskoemisyjnych w przedsiębiorstwach.

### **3.1.10. Pole operacyjne nr 1.10. *Rozwój cyfryzacji i usług cyfrowych***

W Gminie Brzeziny, podobnie jak w województwie wielkopolskim identyfikuje się niski stopień wykorzystania infrastruktury szerokopasmowego Internetu. Na terenie gminy działa Stowarzyszenie „Ludzie Internetu”, którego głównym celem jest propagowanie innowacyjnych rozwiązań informatycznych, opartych o technologie internetowe oraz zwiększanie świadomości na temat zróżnicowanych możliwości wykorzystania ICT. W tym kontekście samorząd powinien zapewnić infrastrukturę dostępu, m.in. poprzez wsparcie budowy publicznych punktów i sieci dostępu do Internetu oraz digitalizację zasobów, w tym tworzenie rejestrów publicznych dostępnych on-line. Zaplanowano także zwiększenie dostępu obywateli do usług publicznych, przede wszystkim w zakresie e-administracji, e-zdrowia, e-edukacji, e-kultury, e-turystyki poprzez doskonalenie procesów back-office i front-office. Ocenia się, że wzrost zastosowania ICT w sferze publicznej w obszarze usług o wysokim zainteresowaniu społecznym będzie wpływał także na promocję cyfryzacji i informatyzacji wśród mieszkańców.

**Tabela 1 Pole strategiczne nr 1 *Infrastruktura i usługi publiczne – logika interwencji***

Nr PO	Pole operacyjne	Proponowane kierunki działania
1.1	<i>Infrastruktura ochrony środowiska i racjonalne gospodarowanie zasobami środowiska naturalnego</i>	<ul style="list-style-type: none"> <li>– kompleksowe uporządkowanie gospodarki wodno – ściekowej;</li> <li>– ochrona zasobów leśnych i ich racjonalne wykorzystanie;</li> <li>– promocja postaw ekologicznych;</li> </ul>
1.2	<i>Rewitalizacja obszarów wiejskich</i>	<ul style="list-style-type: none"> <li>– inwestycje budowlane w substancję materialną, uzupełnianie tkanki ruralistycznej;</li> <li>– wkomponowywanie w przestrzeń funkcjonalnych obiektów małej architektury;</li> <li>– renowacja, w tym termomodernizacja części wspólnych wielorodzinnych budynków mieszkalnych;</li> <li>– wytyczenie i uzbrojenie terenów pod mieszkalnictwo;</li> <li>– promowanie włączenia społecznego, walka z ubóstwem i wszelką dyskryminacją;</li> </ul>
1.3	<i>Nowoczesna edukacja</i>	<ul style="list-style-type: none"> <li>– rozbudowa infrastruktury edukacyjnej i zakup wyposażenia edukacyjnego;</li> <li>– rozbudowę infrastruktury sportowej i zakup wyposażenia sportowego;</li> <li>– informatyzacja i cyfryzacja edukacji, w tym informatyzacja wszystkich placówek edukacyjnych, w tym zapewnienie bezprzewodowego dostępu do Internetu oraz zakup narzędzi ICT;</li> <li>– zakup narzędzi edukacji doświadczalno-laboratoryjnej;</li> <li>– wprowadzenie doradztwa zawodowego na poziomie edukacji gimnazjalnej;</li> <li>– kształtowanie miękkich kompetencji niezbędnych na rynku pracy;</li> <li>– optymalizacja transportu szkolnego;</li> </ul>
1.4	<i>Infrastruktura i usługi ochrony zdrowia, promocja zdrowego stylu życia</i>	<ul style="list-style-type: none"> <li>– wdrażanie i promocja programów profilaktycznych;</li> <li>– rozwój infrastruktury ochrony zdrowia;</li> <li>– stymulowanie współpracy kobiet w obszarze promocji zdrowego stylu życia;</li> <li>– podnoszenie świadomości prokreacyjnej kobiet;</li> <li>– wprowadzenie opieki psychologicznej dla kobiet w okresie ciąży i okresie poporodowym;</li> </ul>

1.5	<i>Infrastruktura i usługi opieki społecznej</i>	<ul style="list-style-type: none"> <li>– stymulowanie współpracy kobiet w obszarze przeciwdziałania przemocy w rodzinach;</li> <li>– organizacja KIS w ramach GOPS;</li> </ul>
1.6	<i>Infrastruktura kultury i sportu</i>	<ul style="list-style-type: none"> <li>– budowa/ rozbudowa/ modernizacja obiektów przeznaczonych na działalność kulturalną;</li> <li>– budowa/ rozbudowa/ modernizacja obiektów przeznaczonych na działalność sportową;</li> <li>– doskonalenie oferty kulturalnej;</li> <li>– rozwój współpracy międzygminnej w obszarze kultury;</li> </ul>
1.7	<i>Infrastruktura drogowa i towarzysząca</i>	<ul style="list-style-type: none"> <li>– tworzenie stref uspokojonego ruchu w newralgicznych częściach miejscowości, w tym wskazanie ciągów komunikacyjnych mogących spełniać funkcje deptaków; wyznaczanie stref o ograniczonej prędkości; wyznaczenie stref uprzywilejowujących pieszych i rowerzystów; wyznaczenie ciągów ulic jednokierunkowych; zastępowanie skrzyżowań z pierwszeństwem przejazdu, skrzyżowaniami równorzędnymi; organizacja miejsc parkingowych poza strefami uspokojonego ruchu; przebudowanie skrzyżowań tradycyjnych na skrzyżowania z wyniesioną powierzchnią lub skrzyżowania typu rondo;</li> <li>– budowa/ przebudowa/ modernizacja przystanków autobusowych;</li> <li>– budowa/ przebudowa/ modernizacja chodników wzdłuż ciągów komunikacyjnych;</li> <li>– budowa/ przebudowa/ modernizacja ścieżek rowerowych wzdłuż ciągów komunikacyjnych;</li> <li>– budowa/ przebudowa/ modernizacja parkingów.</li> </ul>
1.8	<i>Bezpieczeństwo publiczne</i>	<ul style="list-style-type: none"> <li>– wyposażenie jednostek OSP, w tym należących do Krajowego Systemu Ratowniczo Gaśniczego w specjalistyczny sprzęt ratowniczo-gaśniczy;</li> <li>– doskonalenie procesów ratowniczo-gaśniczych OSP i innych organizacji ratowniczych przez system specjalistycznych szkoleń;</li> <li>– wzmocnienie systemów wczesnego reagowania i ratownictwa w sytuacjach nagłego wystąpienia zjawisk katastrofalnych;</li> <li>– udział/ wsparcie dla projektów inwestycyjnych z zakresu</li> </ul>

		ochrony powodziowej;
1.9	<i>Gospodarka niskoemisyjna i energia odnawialna</i>	<ul style="list-style-type: none"> <li>– kompleksowa termomodernizacja obiektów użyteczności publicznej;</li> <li>– zastosowanie odnawialnych źródeł energii w obiektach użyteczności publicznej;</li> <li>– tworzenie stref uspokojonego ruchu w newralgicznych częściach miejscowości (por. <i>Infrastruktura drogowa i towarzysząca</i>)</li> <li>– zastosowanie energooszczędnego oświetlenia ulicznego;</li> <li>– promowanie budownictwa niskoemisyjnego i pasywnego;</li> </ul>
1.10	<i>Rozwój cyfryzacji i usług cyfrowych</i>	<ul style="list-style-type: none"> <li>– wsparcie rozwoju elektronicznych usług publicznych, szczególnie;</li> <li>– zwiększenie dostępu obywateli do usług publicznych, przede wszystkim w zakresie e-administracji, e-zdrowia, e-edukacji, e-kultury, e-turystyki;</li> <li>– doskonalenie procesów informatyzacji placówek edukacyjnych;</li> <li>– cyfryzacja i digitalizacja zasobów, w tym tworzenie rejestrów publicznych dostępnych on-line;</li> <li>– wsparcie budowy publicznych punktów i sieci dostępu do Internetu;</li> </ul>

Źródło: Opracowanie własne.

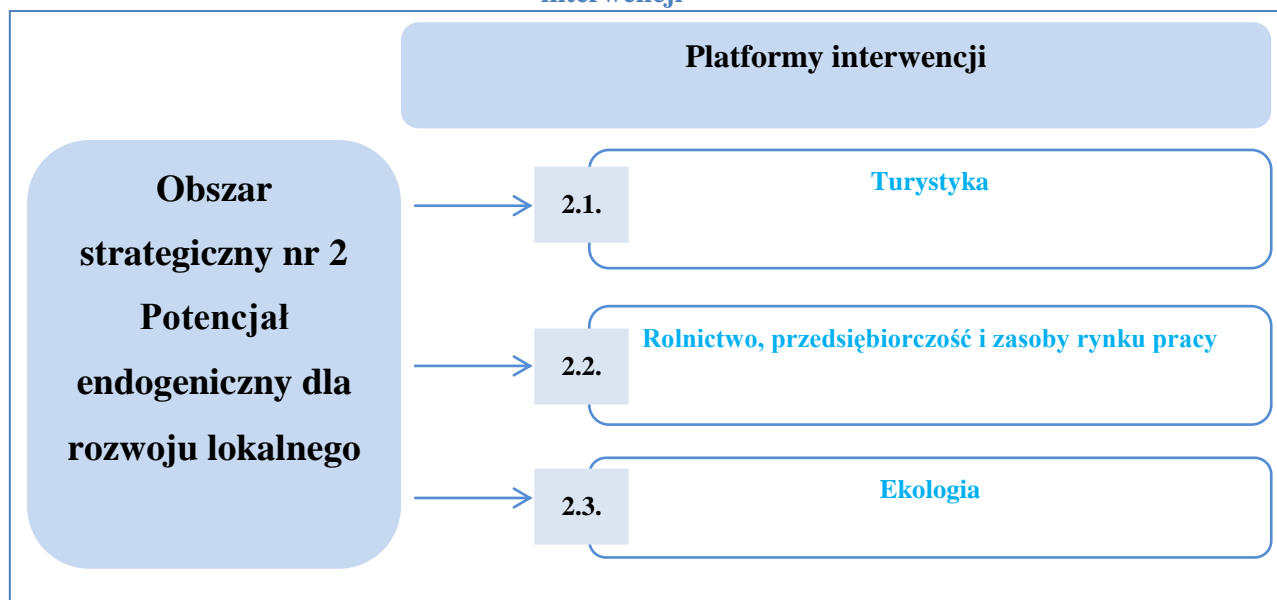
### **3.2. Obszar strategiczny nr 2 *Potencjał endogeniczny dla rozwoju lokalnego***

#### **1. Cele strategiczne**

- wykorzystanie potencjału zasobów krajobrazowych i przyrodniczych;
- aktywizacja zawodowa mieszkańców oraz promocja zatrudnienia i przedsiębiorczości;
- wzrost świadomości ekologicznej mieszkańców oraz wykorzystanie i doskonalenie ekologicznego potencjału endogenicznego.



Rysunek 4 Obszar strategiczny nr 2 Potencjał endogeniczny dla rozwoju lokalnego – logika interwencji



Zródło: Opracowanie własne.

### 3.2.1. Pole operacyjne *Turystyka*

Ocenia się, że zasoby o potencjale turystycznym zlokalizowane na terenie gminy Brzeziny predestynują obszar do rozwoju turystyki weekendowej, głównie aktywnej, tj. rowerowej, konnej oraz wodnej, jak również agroturystyki. Działania rozwojowe będą koncentrować się na wykorzystaniu naturalnych warunków środowiska dla zdrowia, rekreacji i wypoczynku oraz rozbudowie ogólnodostępnej oraz komercyjnej infrastruktury aktywnego odpoczynku.

### 3.2.2. Pole operacyjne *Rolnictwo, przedsiębiorczość i zasoby rynku pracy*

Przewagi konkurencyjne gminy ulokowane są m.in. w potencjale środowiska naturalnego nie poddanego presji zakładów produkcyjnych i rozwoju ekologii. Ponadto gmina Brzeziny nie należy do miejsc o szczególnej aktywności inwestorów generujących znaczny popyt na pracę. Tym samym rozwój zasobów rynku pracy powinien zostać ukierunkowany na działania poprawiające konkurencyjność pracownika na zewnętrznym rynku pracy. W tym kontekście należy wykorzystać potencjał miasta Kalisza, jako lokalnego ośrodka aktywności gospodarczej. W związku z powyższym niezbędne jest podjęcie działań zapewniających odpowiednie kwalifikacje i doświadczenie zawodowe zgodne z profilem potrzeb kaliskiego rynku pracy oraz zwiększenie mobilności przestrzennej związanej z poszukiwaniem pracy

poza miejscem zamieszkania. Możliwość działalności samorządu gminnego w zakresie zindywidualizowanych usług rynku pracy jest ograniczona. Jednakże podjęte zostaną działania mające na celu bardziej efektywne planowanie rozwiązań rynku pracy realizowane przez inne instytucje publiczne oraz organizacje pożytku publicznego, w tym m.in. promowanie przedsiębiorczości i aktywnego poszukiwania pracy, wprowadzenie doradztwa zawodowego na wczesnych etapach kształcenia, wsparcie dla osób zamierzających odejść z rolnictwa i planujących przekwalifikowanie zawodowe, aktywny udział w działaniach związanych rozwojem systemu monitorowania i prognozowania sytuacji na lokalnym rynku pracy. Wspierany będzie także rozwój podmiotów ekonomii społecznej przede wszystkim ukierunkowanych na wdrażanie i promowanie działań integracyjnych i zatrudnieniowych, a tym samym wzmacniających kapitał gospodarki społecznej. Planowany jest także rozwój infrastruktury przedsiębiorczości, m.in. poprzez wsparcie lokalnego handlu.

### 3.2.3. Pole operacyjne *Ekologia*

Przyjazny mikroklimat oraz czyste środowisko naturalne predestynują gminę Brzeziny nie tylko do rozwoju turystyki, ale także do wykreowania marki gminy ekologicznej. Tym samym planowane jest utworzenie centrum edukacji ekologicznej, którego celem będzie promowanie postaw ekologicznych; organizacja szkoleń w zakresie ekologii, wdrożenie oferty edukacji ekologicznej skierowanej do placówek edukacyjnych innych jednostek samorządu terytorialnego.

**Tabela 2 Pole strategiczne nr 2 *Potencjał endogeniczny dla rozwoju lokalnego – logika interwencji***

Nr PO	Pole operacyjne	Proponowane kierunki działania
2.1.	<i>Turystyka</i>	<ul style="list-style-type: none"> <li>– wykorzystanie naturalnych warunków środowiska dla zdrowia, rekreacji i wypoczynku;</li> <li>– rozbudowa ogólnodostępnej oraz komercyjnej infrastruktury aktywnego odpoczynku;</li> <li>– rozwój działalności agroturystycznej oraz kreowanie atrakcyjnej oferty pobytowo – rekreacyjno - szkoleniowej skierowanej także do podmiotów gospodarczych;</li> <li>– promocja zewnętrzna gminy Brzeziny, jako miejsca aktywnego spędzania wolnego czasu;</li> </ul>
2.2.	<i>Rolnictwo, przedsiębiorczość i zasoby rynku pracy</i>	<ul style="list-style-type: none"> <li>– inwentaryzacja gospodarstw rolnych dla oceny możliwości rozwojowych i potrzeb inwestycyjnych;</li> <li>– rozwój doradztwa rolniczego;</li> </ul>

		<ul style="list-style-type: none"> <li>– wsparcie inwestycyjne gospodarstw rolnych;</li> <li>– wsparcie rozwoju i promocja rolnictwa ekologicznego;</li> <li>– wsparcie tworzenia grup producentów rolnych;</li> <li>– przekwalifikowywanie zawodowe pracujących w rolnictwie.</li> <li>– scalanie gruntów;</li> <li>– wsparcie rozwoju sieci sprzedaży produktów tradycyjnych i regionalnych;</li> <li>– wsparcie lokalnego handlu, m.in. modernizacja gminnego placu targowego;</li> <li>– promowanie przedsiębiorczości, w tym wsparcie szkoleniowo-doradcze dla osób planujących działalność gospodarczą;</li> <li>– wsparcie informacyjne i promocja absorpcji środków dotacji bezzwrotnych i pożyczek na rozpoczęcie i rozwój działalności gospodarczej;</li> <li>– promowanie idei ekonomii społecznej i wsparcie rozwoju podmiotów ekonomii społecznej;</li> <li>– promowanie aktywnego poszukiwania pracy;</li> <li>– wprowadzenie doradztwa zawodowego na wczesnych etapach kształcenia;</li> <li>– wsparcie dla osób zamierzających odejść z rolnictwa i planujących przekwalifikowanie zawodowe;</li> <li>– aktywny udział w działaniach związanych rozwojem systemu monitorowania i prognozowania sytuacji na lokalnym rynku pracy;</li> </ul>
2.3.	<i>Ekologia</i>	<ul style="list-style-type: none"> <li>– utworzenie centrum edukacji ekologicznej;</li> <li>– promowanie postaw ekologicznych;</li> <li>– wytyczanie i organizacja ścieżek dydaktycznych;</li> </ul>

Źródło: Opracowanie własne.

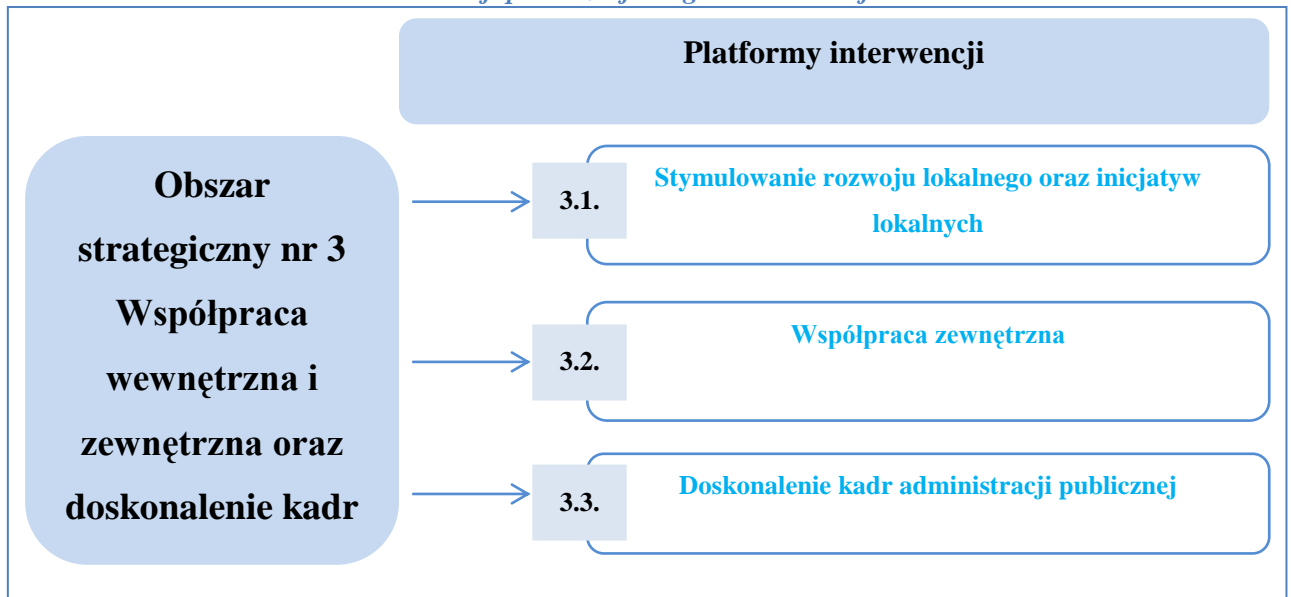
### **3.3. Obszar strategiczny nr 3 *Współpraca wewnętrzna i zewnętrzna oraz doskonalenie kadr administracji publicznej***

#### **1. Cele strategiczne**

- intensyfikacja wykorzystania narzędzi demokracji lokalnej i podniesienie poziomu partycypacji w życiu publicznym;

- rozwój powiązań wewnętrznych i zewnętrznych obszaru;
- zapewnienie kadr nowoczesnej i efektywnej administracji publicznej.

**Rysunek 5 Obszar strategiczny nr 3 Współpraca wewnętrzna i zewnętrzna oraz doskonalenie kadr administracji publicznej – logika interwencji**



Źródło: Opracowanie własne.

### 3.3.1. Stymulowanie rozwoju lokalnego oraz inicjatyw lokalnych

Zaangażowanie społeczne w pracach na rzecz gminy oraz społeczne poparcie dla samorządowej aktywności władz gminy zostanie wzmocnione poprzez intensyfikację współpracy wewnętrznej. Współpraca ta pozwoli na efektywną realizację większości zaplanowanych kierunków działań w ramach w/w pól operacyjnych, bowiem wymagają one społecznej akceptacji oraz zaangażowania. Silną społeczną wrażliwość powodzenia wykazują przede wszystkim działania rewitalizacyjne, propagowanie i wdrażanie idei odnowy obszarów wiejskich; promocja i ochrona dziedzictwa kulturowego obszarów wiejskich; opieki społecznej, promocji zdrowego stylu życia, czy rozwoju oferty kulturalnej gminy. Tym samym planowane jest stymulowanie współpracy samorządu z organizacjami pozarządowymi oraz innymi jednostkami z potencjałem rozwojowym, przede wszystkim w obszarze kultury, opieki społecznej, promocji zdrowia i zdrowego trybu życia, aktywizacji osób starszych i wychowania młodzieży. Narzędziem stymulacji współpracy zewnętrznej będą inicjatywy

lokalne, budżet obywatelski oraz aktywizacja stowarzyszeń w trybie ustawy o organizacjach pożytku publicznego.

### 3.3.2. Współpraca zewnętrzna

Otwarcie zewnętrzne Gminy Brzeziny jest uzasadnione zarówno planowanymi od wewnątrz kierunkami rozwoju, jak i narzuconym ogólnie system planowania działalności rozwojowej i wdrażania nowej perspektywy finansowej UE. Kluczowe we współpracy zewnętrznej i płynące od wewnątrz będzie promowanie turystyki weekendowej i agroturystyki oraz stymulowanie i doskonalenie współpracy międzygminnej w obszarze kultury. Natomiast utworzenie Aglomeracji Kalisko – Ostrowskiej oraz opracowanie Strategii ZIT AKO, obliguje uczestnictwo Gminy Brzeziny w procesach rozwojowych, dla których bazą są w/w rozwiązania ogólnie.

### 3.3.3. Doskonalenie kadr administracji publicznej

Kierunki rozwoju społeczno-gospodarczego, postępująca informatyzacja usług publicznych, wyzwania demograficzne, nowa perspektywa finansowa UE oraz wdrażania nowoczesnych narzędzi rozwoju lokalnego (KIS, ekonomia społeczna, budżety obywatelskie) wpływają na konieczność ciągłego podnoszenia kompetencji kadr administracji publicznej. Tym samym w ramach planowania rozwoju strategicznego Gminy Brzeziny zadbano również o rozwój kadr nowoczesnej administracji publicznej.

**Tabela 3 Pole strategiczne nr 3 Współpraca wewnętrzna i zewnętrzna oraz doskonalenie kadr administracji publicznej – logika interwencji**

Nr PO	Pole operacyjne	Proponowane kierunki działania
3.1.	<i>Stymulowanie rozwoju lokalnego oraz inicjatyw lokalnych</i>	<ul style="list-style-type: none"> <li>– stymulowanie współpracy samorządu z organizacjami pozarządowymi oraz innymi jednostkami z potencjałem rozwojowym, przede wszystkim w obszarze kultury, opieki społecznej, promocji zdrowia i zdrowego trybu życia, aktywizacji osób starszych i wychowania młodzieży</li> <li>– propagowanie i wdrażanie idei odnowy obszarów wiejskich;</li> <li>– promocja i ochrona dziedzictwa kulturowego obszarów wiejskich;</li> <li>– rozwój organizacji pozarządowych działających na terenie gminy;</li> </ul>
3.2.	<i>Współpraca zewnętrzna</i>	<ul style="list-style-type: none"> <li>– promocja turystyki weekendowe i agroturystyki;</li> </ul>

		<ul style="list-style-type: none"> <li>– stymulowanie i doskonalenie współpracy międzygminnej w obszarze kultury;</li> <li>– uczestnictwo we wdrażaniu Strategii ZIT AKO;</li> </ul>
3.3.	<i>Doskonalenie kadr administracji publicznej</i>	<ul style="list-style-type: none"> <li>– jakość i standaryzacja świadczonych usług publicznych – ciągłe doskonalenie zawodowe;</li> <li>– e-administracja w samorządach – zarządzanie i kompetencje;</li> <li>– rozwój kompetencji w obszarze ekonomii społecznej;</li> </ul>

Źródło: Opracowanie własne.

#### **4. Wskaźniki realizacji SRL GB 2015-2022**

Wskaźniki realizacji SRL GB 2015-2022 mają na celu wspomóc proces ewaluacji strategii. Przyjęto metodę „0”, co oznacza, że w pierwszej kolejności badana będzie bezwzględna wartość wypracowanych produktów SRL GB 2015-2022. Następnie w stosunku do wskaźników, dla których na koniec 2014 r. możliwe będzie ustalenie wartości referencyjnych, należy dokonać porównania rok do roku.

Opracowano cztery grupy wskaźników, przy czym zaznacza się, że katalog ten nie jest zamknięty i może zostać w toku ewaluacji rozszerzony o dodatkowe zmienne. Pierwsza grupa to wskaźniki ogólne, odnoszące się do:

- liczby zrealizowanych projektów przyczyniających się do wdrażania SRL GB 2015-2022;
- liczby projektów zrealizowanych ze środków zewnętrznych i wartości środków zewnętrznych pozyskanych na potrzeby wdrażania SRL GB 2015-2022;
- liczby projektów zrealizowanych ze środków zewnętrznych i wartości środków zewnętrznych pozyskanych przez inne podmioty.

Wskaźniki dotyczące obszarów strategicznych zostały zaplanowane w odniesieniu do rekomendowanych pól operacyjnych. Zaplanowane wskaźniki będą mierzyć zarówno niematerialne efekty prowadzonych działań (wskaźniki rezultatu – R) oraz efekty materialne (wskaźniki produktu – P).

**Tabela 4 Wskaźniki ogólne**

<b>Wskaźnik</b>	<b>2015</b>	<b>2016</b>	<b>2017</b>	<b>2018</b>	<b>2019</b>	<b>2020</b>	<b>2021</b>	<b>2022</b>
Liczba zrealizowanych projektów zgodnych z założeniami SRL GB 2015-2022								
Wartość środków finansowych pozyskanych ze źródeł zewnętrznych przez samorząd Gminy Brzeziny								
Liczba projektów zrealizowanych z środków pozyskanych ze źródeł zewnętrznych przez samorząd Gminy Brzeziny								
Wartość środków finansowych pozyskanych ze źródeł zewnętrznych przez inne podmioty								
Liczba projektów zrealizowanych z środków pozyskanych ze źródeł zewnętrznych przez inne podmioty								

Źródło: Opracowanie własne.

**Tabela 5 Wskaźniki – Obszar strategiczny nr 1**

<b>Wskaźnik</b>	<b>2015</b>	<b>2016</b>	<b>2017</b>	<b>2018</b>	<b>2019</b>	<b>2020</b>	<b>2021</b>	<b>2022</b>
Liczba osób korzystających z nowo wybudowanej sieci kanalizacji sanitarnej [R]								
Ludność korzystająca z oczyszczalni ścieków jako % ogólnej liczby ludności [R]								

Ludność korzystająca z systemu zaopatrzenia w wodę jako % ogólnej liczby ludności [R]								
Długość wybudowanej sieci kanalizacji sanitarnej [P]								
Długość zmodernizowanej sieci kanalizacji sanitarnej [P]								
Liczba wybudowanych/ przebudowanych/ zmodernizowanych oczyszczalni ścieków [P]								
Liczba wybudowanych przydomowych oczyszczalni ścieków [P]								
Liczba wybudowanych/ zmodernizowanych urządzeń systemu oczyszczalnia ścieków [P]								
Długość wybudowanej sieci wodociągowej [P]								
Długość zmodernizowanej sieci wodociągowej [P]								
Liczba wybudowanych/ przebudowanych/ zmodernizowanych urządzeń systemu zaopatrzenia w wodę [P]								
Liczba osób korzystających z nowej lub zrewitalizowanej infrastruktury [R]								
Liczba zrealizowanych projektów rewitalizacyjnych [P]								
Liczba zorganizowanych nowych wydarzeń kulturalnych [R]								



Liczba instytucji kultury objętych wsparciem [P]								
Liczba wybudowanych/ przebudowanych/ zmodernizowanych/ doposażonych obiektów przeznaczonych na działalność kulturalną [P]								
Długość nowych, przebudowanych lub zmodernizowanych dróg [P]								
Liczba jednostek służb ratowniczych doposażonych w sprzęt do prowadzenia akcji ratowniczych i usuwania skutków katastrof [R]								
Liczba zakupionego sprzętu do prowadzenia akcji ratowniczych i usuwania skutków katastrof [P]								
Liczba wspartych podmiotów leczniczych [P]								
Liczba osób zagrożonych wykluczeniem społecznym objętych wsparciem w programie [R]								
Liczba projektów zrealizowanych w celu przeciwdziałania wykluczeniu społecznemu [P]								
Udział energii odnawialnej w produkcji energii elektrycznej ogółem [R]								
Ilość zaoszczędzonej energii elektrycznej i ciepłej [R]								
Udział energii odnawialnej w produkcji energii ciepłej ogółem [R]								
Liczba wybudowanych / zmodernizowanych jednostek wytwarzania energii z OZE [P]								

Liczba zmodernizowanych energetycznie obiektów administracji publicznej [P]								
Liczba usług publicznych udostępnionych on-line [R]								
Odsetek osób korzystających z Inter-netu w kontaktach z administracją publiczną [R]								
Liczba instytucji administracji publicznej wspartych w zakresie zastosowania TIK [P]								

Źródło: Opracowanie własne.

**Tabela 6 Wskaźniki – Obszar strategiczny nr 2**

<b>Wskaźnik</b>	<b>2015</b>	<b>2016</b>	<b>2017</b>	<b>2018</b>	<b>2019</b>	<b>2020</b>	<b>2021</b>	<b>2022</b>
Liczba turystów korzystających z oferty turystycznej [R]								
Liczba zrealizowanych projektów turystycznych [P]								
Długość wybudowanych ścieżek rowerowych [P]								
Liczba przedsiębiorstw otrzymujących wsparcie [P]								
Liczba gospodarstw rolnych otrzymujących wsparcie [P]								
Liczba instytucji otoczenia biznesu wspartych w zakresie profesjonalizacji usług [P]								

Liczba zrealizowanych projektów z zakresu ekologii [P]								
--	--	--	--	--	--	--	--	--

Źródło: Opracowanie własne.

**Tabela 7 Wskaźniki – Obszar strategiczny nr 3**

<b>Wskaźnik</b>	<b>2015</b>	<b>2016</b>	<b>2017</b>	<b>2018</b>	<b>2019</b>	<b>2020</b>	<b>2021</b>	<b>2022</b>
Wartość zrealizowanych projektów w ramach inicjatyw lokalnych [R]								
Liczba zrealizowanych projektów w ramach inicjatyw lokalnych [P]								
Liczba zrealizowanych projektów współpracy zewnętrznej [P]								
Liczba pracowników administracji publicznej biorących udział w projektach szkoleniowych [R]								
Liczba certyfikatów uzyskanych przez pracowników administracji publicznej biorących udział w projektach szkoleniowych [R]								
Liczba projektach szkoleniowych skierowanych do pracowników administracji publicznej [P]								

Źródło: Opracowanie własne.

## 5. Finansowanie

Najważniejszym źródłem finansowania działań strategicznych będą środki z funduszy unijnych (Europejskiego Funduszu Rozwoju Regionalnego – EFRR, Europejskiego Funduszu Społecznego – EFS i Funduszu Spójności – FS). Wielkopolska otrzyma z Unii Europejskiej na WRPO 2014+ łącznie 2 447,9 mln euro. Większość, bo 72,11% tej kwoty, czyli 1 765,2 mln euro będzie pochodziło z EFRR. Pozostałe 27,89% (682,7 mln euro) to środki EFS. Ponadto w finansowaniu działań SRL GB 2015-2022 niezbędne będzie zaangażowanie prywatnych środków, w tym pochodzących z bezzwrotnych i zwrotnych funduszy oraz rozwój instrumentów finansowych opartych na partnerstwie publiczno-prywatnym.

Źródła finansowania Strategii Rozwoju Lokalnego Gminy Brzeziny na lata 2015-2020:

1. Środki własne Gminy Brzeziny.
2. Krajowe i zagraniczne mechanizmy finansowe, w tym:
  - środki finansowe transferowane w ramach Perspektywy Finansowej Unii Europejskiej na lata 2014-2020;
  - środki finansowe transferowane w ramach Mechanizmów Finansowych Europejskiego Obszaru Gospodarczego i Norweskiego Mechanizmu Finansowego;
  - inne zagraniczne środki finansowe;
  - krajowe środki finansowe;
  - inne źródła finansowania.
3. Komercyjne instrumenty finansowe, w tym:
  - pożyczki i kredyty bankowe;
  - leasing finansowy;
  - inne.

**Tabela 8 Źródła finansowania pól operacyjnych**

Nr PO	Pole operacyjne	Osie priorytetowe 2014+	WRPO	Inne źródła finansowania	Możliwość zastosowania budżetu obywatelskiego
1.1.	<i>Infrastruktura ochrony środowiska i racjonalne gospodarowanie zasobami środowiska naturalnego</i>	– OP 4. Środowisko;		– Programy ochrony środowiska Narodowego Funduszu Ochrony Środowiska i Gospodarki Wodnej;	
1.2.	<i>Rewitalizacja obszarów wiejskich</i>	– OP 9. Infrastruktura kapitału ludzkiego;	dla	– Program Rozwoju Obszarów Wiejskich na lata 2014–2020	X
1.3.	<i>Nowoczesna edukacja</i>	– OP 8. Edukacja;		– Programy rozwojowe Ministerstwa Edukacji Narodowej;	X
1.4.	<i>Infrastruktura i usługi ochrony zdrowia, promocja zdrowego stylu życia</i>	– OP 9. Infrastruktura kapitału ludzkiego;	dla	– Programy profilaktyki i promocji zdrowia Ministerstwa Zdrowia;	X
1.5.	<i>Infrastruktura i usługi opieki społecznej</i>	– OP 7. Włączenie społeczne; – OP 9. Infrastruktura kapitału ludzkiego	dla	– Programy przeciwdziałania wykluczeniu społecznemu finansowane ze środków Ministerstwa Pracy i Polityki Społecznej; – Państwowy Fundusz Rehabilitacji Osób Niepełnosprawnych;	X
1.6.	<i>Infrastruktura kultury i sportu</i>			– Programy ochrony zabytków i promocji dziedzictwa kulturalnego finansowane ze	X

			<p>środków Ministerstwa Kultury i Dziedzictwa Narodowego;</p> <p>– Programy infrastrukturalne finansowane ze środków samorządu województwa wielkopolskiego;</p>	
1.7.	<i>Infrastruktura drogowa i towarzysząca</i>	<p>– OP 5. Transport;</p> <p>– OP 9. Infrastruktura dla kapitału ludzkiego;</p>	<p>– Programy rozwojowe Ministerstwa Infrastruktury i Rozwoju;</p> <p>– Programy infrastrukturalne finansowane ze środków samorządu województwa wielkopolskiego;</p>	X
1.8.	<i>Bezpieczeństwo publiczne</i>	<p>– OP 4. Środowisko;</p>	<p>– Programy ochrony środowiska Narodowego Funduszu Ochrony Środowiska i Gospodarki Wodnej;</p>	
1.9.	<i>Gospodarka niskoemisyjna i energia odnawialna</i>	<p>– OP 3. Energia;</p>	<p>– Programy ochrony środowiska Narodowego Funduszu Ochrony Środowiska i Gospodarki Wodnej;</p>	
1.10.	<i>Rozwój cyfryzacji i usług cyfrowych</i>	<p>– OP 2. Społeczeństwo informacyjne;</p>	<p>– Programy rozwojowe Ministerstwa Informatyzacji i Cyfryzacji;</p>	X
2.1.	<i>Turystyka</i>	<p>– OP 1. Innowacyjna i konkurencyjna gospodarka</p>		
2.2.	<i>Rolnictwo, przedsiębiorczość i zasoby rynku pracy</i>	<p>– OP 1. Innowacyjna i</p>	<p>– Program Rozwoju Obszarów</p>	

		konkurencyjna gospodarka; – OP 6. Rynek pracy	Wiejskich na lata 2014–2020	
2.3.	<i>Ekologia</i>	– OP 4. Środowisko	– Programy ochrony środowiska Narodowego Funduszu Ochrony Środowiska i Gospodarki Wodnej	X
3.1.	<i>Stymulowanie rozwoju lokalnego oraz inicjatyw lokalnych</i>	– OP 7. Włączenie społeczne		
3.2.	<i>Współpraca zewnętrzna</i>			X
3.3.	<i>Doskonalenie kadr administracji publicznej</i>	– OP 8. Edukacja		

Źródło: Opracowanie własne.

## 6. Wykaz projektów indykatorywnych

Zaplanowano następujące projekty, które bezpośrednio przyczyniają się do realizacji celów SRL GB 2015-2022. Projekty te będą realizowane przez samorząd gminny w horyzoncie czasowym strategii.

**Rysunek 6 Lista projektów inwestycyjnych**

Lp.	Tytuł projektu
1.	Modernizacja stacji uzdatniania wody w Pieczyskach i Czempiszu
2.	Modernizacja sieci wodociągowej z montażem elementów instalacji wodociągowej
3.	Budowa przydomowych oczyszczalni ścieków na terenie gminy indywidualnych i strefowych (Fajum, Sobiesęki), w zabudowie rozproszonej i zagrodowej (Piegonisko Wieś, Przystajnia Kolonia, Przystajnia Folwark, Rożenno, chudoba, Zaleśna i Czempisz, Pieczyška, Piegonisko Pustkowie, Aleksandria-Goszczury)
4.	Rozbudowa lub budowa nowej oczyszczalni ścieków w Brzezinach dla aglomeracji Brzeziny (obejmujący wsie Czempisz kolejne części nowej zabudowy osiedla, Jamnice, Wrząca, Zajęczki, Jagodziniec)
5.	Rozbudowa sieci kanalizacji aglomeracji Brzeziny (w skład, której wejdą Ostrów Kaliski, Pieczyška, Zagórna)
6.	Budowa placów zabaw: SP Sobiesęki, Pieczyška, Czempisz, Zajęczki, Przystajnia; SP Brzeziny, doposażenie II placu zabaw na osiedlu Gen. Zajęczka w Brzezinach
7.	Utwardzenie placu przy GOK w Brzezinach kostką brukową
8.	Budowa chodników na osiedlu Gen Zajęczka w Brzezinach
9.	Budowa chodników w Brzezinach ul. Piłsudskiego
10.	Budowa chodników w Brzezinach od kościoła do cmentarza wraz z kanalizacją deszczową
11.	Modernizacja placu targowego w Brzezinach
12.	Budowa parkingu i chodników przy Gimnazjum w Brzezinach wraz z zadaszeniem
13.	Modernizacja, budowa trybun i zaplecza socjalno-bytowego dla boiska sportowego przy gimnazjum w Brzezinach wraz z modernizacją boisk sportowych 2016-2018
14.	Modernizacja oświetlenia ulicznego na energooszczędne na terenie gminy Brzeziny wraz z dobudowa nowych odcinków w miejscowości Czempisz-Zaleśna, Przystajnia Folwark, Rożenno, Fajum, Aleksandria-Goszczury, Brzeziny, Dziecioły, Jamnice
15.	Budowa ścieżek rowerowych na terenie gminy Brzeziny
16.	Modernizacja hydroforni – stacji uzdatniania wody wraz z wymiana filtrów wodnych
17.	Termomodernizacja obiektów użyteczności publicznej
18.	Budowa drogi osiedlowej z chodnikami na ulicy Lawendowej w Brzezinach
19.	Budowa drogi osiedlowej wraz z chodnikami, kanalizacja deszczową na osiedlu gen. Zajęczka – przyszłe osiedla Wrząca
20.	Remont dachu z wymiana poszycia dachowego w SP Aleksandria



- 
21. Wymiana pokrycia dachowego – eternitu na obiektach użyteczności publicznej

---

  22. Parking przy ZS Brzeziny

---

  23. Remont przystanków autobusowych lub zakup nowych

---

  24. Przebudowa dróg gminnych w Jagodzińcu

---

  25. Przebudowa drogi do cmentarza w Brzezinach wraz z chodnikami, ul. Krawczykowskiego wraz z chodnikami

---

  26. Modernizacja Gminnego Ośrodka Kultury i Rekreacji w Brzezinach ( m.in. Zadaszenia, chodniki, kanalizacja, parking, miejsca do integracji)

---

  27. Utworzenie centrum edukacji ekologicznej
- 

Źródło: Opracowanie własne.

## 7. Monitoring i ewaluacja

### 7.1. Cel procedury

Niniejsza procedura ma na celu określenie sposobu funkcjonowania systemu monitorowania i ewaluacji SRL GB 2015-2022. Opisuje ona schemat i tryb postępowania, wskazuje narzędzia monitoringu i ewaluacji oraz sposób pozyskiwania za ich pomocą danych, wprowadza zestaw wskaźników monitorowania, a także określa strukturę organizacyjną wraz z podziałem obowiązków pomiędzy uczestników procesu i harmonogramem pracy. Dzięki tak skonstruowanej procedurze założenia uwzględnione w Strategii Rozwoju zostaną zrealizowane w formie procesu ciągłego i dynamicznego.

### 7.2. Różnice między monitoringiem a ewaluacją

Integralną częścią SRL GB 2015-2022 jest monitorowanie i ewaluacja efektów jej wdrażania. Sformułowanej raz strategii nie należy traktować jako zamkniętego dokumentu, który ma obowiązywać cały czas w niezmienionym kształcie, gdyż funkcjonująca jej postać została ukształtowana w określonych warunkach społecznych, ekonomicznych oraz politycznych, które są stanami dynamicznymi. Dlatego też osiągnięcie założonych celów wymaga systematycznego monitorowania zmian wewnętrznych oraz zewnętrznych uwarunkowań rozwoju danej jednostki, ciągłej obserwacji oraz oceny pozytywnych i negatywnych doświadczeń przy wdrażaniu strategii i opracowywania, a także wdrażania programów korygujących odstępstwa od uprzednio przyjętych planów<sup>1</sup>.

Monitorowanie można zdefiniować jako proces systematycznego zbierania i analizowania ilościowych i jakościowych informacji na temat wdrażanych w ramach strategii zadań oraz samej strategii, mający na celu zapewnienie zgodności realizacji zadań i strategii z wcześniej zatwierdzonymi jej założeniami i celami. Terminem ewaluacja nazywamy natomiast ocenę realizacji strategii rozwoju pod względem skuteczności, efektywności, użyteczności i trwałości zaplanowanych oraz wdrażanych działań zgodnych z celami zapisanymi w dokumencie<sup>2</sup>.

---

<sup>1</sup> „System monitorowania i ewaluacji strategii. Nowotarski — nowatorski. Samorząd zorientowany projektowo”, Nowy Targ 2012, s. 17–18.

<sup>2</sup> „Co to jest monitoring projektu? Co to jest ewaluacja projektu?”, dostęp online: [www.poradnik.ngo.pl/x/619933](http://www.poradnik.ngo.pl/x/619933) [2014-03-20].

Ewaluacja jest funkcjonalnie powiązana z monitoringiem, gdyż jest on podstawowym źródłem informacji (danych wtórnych) bardzo istotnych z punktu widzenia wykonujących ewaluację danej strategii. Efektywność i skuteczność funkcjonowania systemu monitoringu w dużej mierze determinuje jakość i rzetelność oraz koszt przeprowadzonych badań ewaluacyjnych<sup>3</sup>.

Podobieństw między monitorowaniem a ewaluacją należy dopatrywać się w tym, że jeden i drugi proces bazuje na analizie informacji, której podstawą są wskaźniki. Podstawową różnicą jest to, że monitoring jest narzucony i obowiązkowy. Ponadto jest to proces współbieżny z harmonogramem. Ewaluacja natomiast może występować punktowo, w postaci: ex ante – oceny szacunkowej przed rozpoczęciem realizacji, mid term – przeprowadzenia nie później niż w ciągu roku następującego po zakończeniu połowy okresu realizacji oraz ex post – pełnej, przeprowadzanej najpóźniej w rok po zakończeniu realizacji.

Krótkie porównanie procesu monitoringu z ewaluacją przedstawia się w następujący sposób<sup>4</sup>:

- monitorowanie:
  - rejestrowanie postępów z prowadzonych działań,
  - bieżące weryfikowanie zarówno tempa, jak i kierunku, w którym zmierza strategia;
- ewaluacja — szersze spojrzenie na strategię oraz sposób jej realizacji; zidentyfikowanie i ocena:
  - celów przedsięwzięcia,
  - sposobów realizacji, zamierzonych i niezamierzonych efektów wybiegających poza czas i miejsce wdrażania strategii.

**Tabela 9 Różnice między monitoringiem a ewaluacją**

Pytania	Monitoring	Ewaluacja
<b>Czym jest?</b>	– proces zbierania informacji - systematyczne badanie, które opiera się na pytaniach: czy strategia przebiega zgodnie z planem, czy udaje się osiągnąć zamierzone produkty i rezultaty?;	– proces ciągły, systematyczne badanie wybranych elementów strategii; – odpowiada na pytanie: czy udało nam się osiągnąć zamierzone cele oraz w jaki sposób udało nam się je

<sup>3</sup> Tamże

<sup>4</sup> B. Ledzion, *Teoria i praktyka zastosowania metod pozyskiwania danych z systemów monitoringu dla ewaluacji – sposoby weryfikacji i kontroli rzetelności i jakości danych monitoringowych*, Ministerstwo Gospodarki i Pracy.

	<ul style="list-style-type: none"> <li>– monitoring wykonywany jest w trakcie realizacji strategii, bada jej trzy elementy: harmonogram działań, budżet oraz zaplanowane rezultaty;</li> <li>– osoby odpowiedzialne za monitoring to osoby zarządzające strategią.</li> </ul>	<ul style="list-style-type: none"> <li>osiągnąć?;</li> <li>– ewaluacja wykonywana jest po wybranym elemencie strategii lub po całościowej realizacji strategii;</li> <li>– osoby odpowiedzialne za ewaluację to osoby zarządzające strategią (przy ewaluacji wewnętrznej) albo wynajęta instytucja/osoba (przy ewaluacji zewnętrznej).</li> </ul>
<p><b>Czemu służy?</b></p>	<ul style="list-style-type: none"> <li>– pozwala ocenić postępy prowadzonych działań, zweryfikować tempo i kierunek, w którym zmierza strategia;</li> <li>– pozwala także na bieżącą modyfikację działań, harmonogramu i budżetu, aby w razie potrzeby móc dostosować strategię do zmieniających się warunków bądź do aktualnej sytuacji;</li> <li>– dane pochodzące z monitoringu są podstawą do ich wykorzystania w ewaluacji.</li> </ul>	<ul style="list-style-type: none"> <li>– pozwala pomóc w zaplanowaniu kolejnych działań;</li> <li>– dostarcza konkretnej oceny strategii, analizując poszczególne kryteria i precyzując tym samym, jakie elementy strategii trzeba usprawnić i jak to zrobić;</li> <li>– dostarcza informacji niezbędnych do podjęcia decyzji;</li> <li>– ocenia czy i jak udało się osiągnąć zakładany cel;</li> <li>– dane pochodzące z ewaluacji pomagają w planowaniu kolejnych strategii, a nie stanowią krytycznej oceny naszej pracy.</li> </ul>

Zródło: „Co to jest monitoring projektu? Co to jest ewaluacja projektu?”, <http://poradnik.ngo.pl/x/619933> [2014-03-20].

### 7.3. Podstawowe zasady monitoringu

Podstawą skutecznego wdrażania założeń strategii rozwoju jest system informacji o zjawiskach i procesach społeczno-gospodarczych zachodzących na obejmowanym przez nią terenie. Inicjując działania mające na celu osiągnięcie wytyczonych w strategii pól, należy systematycznie gromadzić informacje o efektach ich realizacji i skuteczności zastosowanych instrumentów. Głównymi obszarami monitorowania i ewaluacji strategii są zatem

wyznaczone kierunki działań jej realizacji oraz wskaźniki. Istotą prowadzenia monitoringu tychże obszarów jest wyciąganie wniosków z tego, jakie zadania w określonych kierunkach zadań zostały zrealizowane. Jest nią również modyfikowanie dalszych poczynań w taki sposób, aby osiągnąć zakładane cele w przyszłości. Dlatego też kluczowym elementem monitorowania jest wypracowanie takich technik zbierania informacji, które będą jak najbardziej miarodajnie odzwierciedlały efektywność prowadzonych działań<sup>5</sup>.

Monitoring będzie zatem skutecznym narzędziem wdrażania założeń strategicznych tylko wówczas, gdy będzie kierował się następującymi zasadami<sup>6</sup>:

- zasada wiarygodności – Informacja musi być wiarygodna i musi opierać się na niepodważalnych danych; niedokładne dane w systemie monitorowania oznaczają powstanie ryzyka podjęcia niewłaściwych działań korygujących;
- zasada aktualności – informacje powinny być gromadzone, przekazywane i oceniane w sposób ciągły, który umożliwia podjęcie działań korygujących;
- zasada obiektywności – monitorowanie prowadzone w oparciu o analizę wskaźników porównawczych daje możliwość prowadzenia obiektywnej oceny niezakłóconej subiektywnością wynikającą z przywiązania do własnych pomysłów i dążeń;
- zasada koncentracji na punktach strategicznych – monitorowanie powinno skupiać się przede wszystkim na tych obszarach życia społeczno-gospodarczego, w których istnieje prawdopodobieństwo wystąpienia największych odchyłeń, mogących wywoływać zahamowania w realizacji założeń strategii lub ich zatrzymanie;
- zasada realizmu – monitorowanie musi być zgodne z realiami realizowanych zadań; dana jednostka wdrażając strategię, powinna dostrzegać przede wszystkim te elementy procesu, które świadczą o wydajności i jakości dostarczanych produktów;
- zasada koordynacji informacji – monitorowanie musi być prowadzone w taki sposób, aby było skoordynowane z tokiem prowadzonych prac i jednocześnie nie wpływało na ich zahamowanie oraz nie przeszkadzało w realizacji podejmowanych działań; informacje płynące z prowadzonego monitoringu powinny docierać do wszystkich zainteresowanych, tak aby umożliwić im właściwe podejmowanie decyzji mających znaczenie strategiczne;
- zasada elastyczności – proces monitorowania musi być bardzo elastyczny i zapewniający szybkie reagowanie na zachodzące zmiany; także w przypadku zmian i

---

<sup>5</sup> „System monitorowania i ewaluacji strategii. Nowotarski – nowatorski. Samorząd zorientowany projektowo”, Nowy Targ 2012, s. 19.

<sup>6</sup> Tamże, s. 19

korekt należy modyfikować system oceny w sposób dostosowany do zmieniających się oczekiwań w przyszłości.

#### 7.4. Narzędzia monitoringowe

Dla miarodajnej oceny realizacji przyjętych założeń strategii potrzebne są konkretne dane ilościowe o charakterze statystycznym, które po przetworzeniu powinny zostać ujęte w serie wskaźników. Dzięki tym wskaźnikom można określić poziom wyjściowy oraz stopień osiągnięcia zakładanych celów. Wyniki zapisane w postaci wskaźników czy bezwzględnych informacji statystycznych mają także duże znaczenie w procesie uzyskiwania poparcia społecznego dla wprowadzanych zmian oraz świadczenia usług. Dają one czytelny i jednoznaczny obraz sytuacji, a analiza ich wartości pozwala ocenić, na ile podejmowane działania są zgodne z zakładanymi celami.

Źródłem pochodzenia danych, które stanowią zobrazowanie stopnia przyjętych w strategii założeń, mogą być: jednostka własna, informacje ogólnodostępne, jak i sfera benchmarkingu.

Ideą mierników opartych na danych wewnętrznych jednostki jest stworzenie narzędzi do pozyskiwania wiarygodnych i miarodajnych informacji przy minimalnym zaangażowaniu jej pracowników. W tym zakresie należy korzystać z materiałów przekazywanych obowiązkowo do GUS-u, urzędu wojewódzkiego, właściwego ministerstwa itp.

Osobną grupę danych stanowią ogólnodostępne informacje publikowane w Banku Danych Lokalnych na stronach internetowych Głównego Urzędu Statystycznego. Ich pozytywną stroną jest ich zakres oraz obiektywizm, zaś negatywną ich publikacja z rocznym opóźnieniem. Mając jednakże na uwadze fakt, iż zarządzanie strategiczne jest procesem rozłożonym w czasie, należy uznać źródło GUS-u jako cenny materiał do globalnej oceny podjętych działań.

Kolejnym narzędziem służącym do oceny efektów realizacji strategii może być porównanie osiąganych wyników z tymi, jakie osiągają inne jednostki. Taka sposobność może prowadzić do zidentyfikowania najlepszych wzorów, których wspólnym mianownikiem jest wydajność, gdyż benchmarking jest swojego rodzaju badaniem porównawczym polegającym na zestawianiu procesów i działań stosowanych przez własną jednostkę z tymi preferowanymi przez inne, uważane za najlepsze w danej dziedzinie, gdzie wynik niniejszej analizy służy jako podstawa doskonalenia.

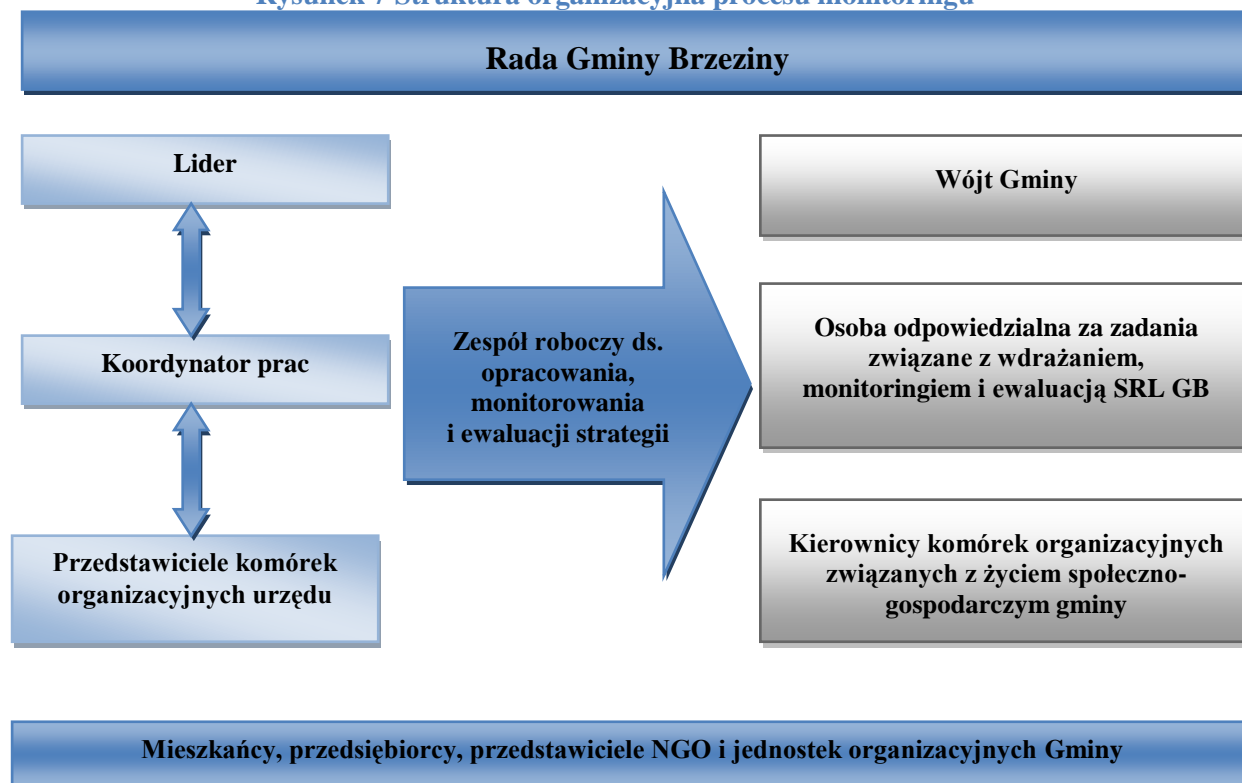
W oparciu o informacje własne jednostki oraz te ogólnodostępne, możliwym jest szybkie reagowanie na negatywne efekty podejmowanych działań w ramach strategii rozwoju. To, przy założeniu, iż uda się pozyskać do współpracy inne jednostki z zakresu benchmarkingu,

daje szansę na dostęp do kompletu informacji zarządczej umożliwiającej nie tylko ocenę wewnętrznej zmiany, ale również zobiektywizowanie pozyskanej informacji w odniesieniu do globalnej sytuacji danej jednostki.

## 7.5. Struktura organizacyjna oraz podział zadań

Dla prowadzenia kompleksowego i szczegółowego procesu monitoringu strategii wskazane jest powołanie Zespołu roboczego ds. opracowania, monitorowania i ewaluacji strategii rozwoju, w którym powinni znaleźć się kierownicy wydziałów/referatów związanych z różnymi dziedzinami życia społeczno-gospodarczego gminy Brzeziny. Koordynatorem prac Zespołu roboczego powinna zostać natomiast osoba znajdująca się na stanowisku, któremu instytucjonalnie powierzono kompetencje nadzorowania wdrażania i monitoringu strategii. Powołując Zespół roboczy ds. opracowania, monitorowania i ewaluacji strategii rozwoju należy ustalić tryb działania zgodnie z punktem 7.7. niniejszego rozdziału. Najbardziej optymalnym rozwiązaniem jest, aby wszystkie czynności związane z procesem monitoringu strategicznego były wykonywane systematycznie – zgodnie ze specyfiką przyjętych w strategii założeń, a wnioski z ich przeprowadzania były zestawiane corocznie, najlepiej w formie raportu monitoringowego. Tak przygotowane analizy i raporty powinny zostać podane do publicznej wiadomości po pozytywnym zaopiniowaniu przez Wójta Gminy.

**Rysunek 7 Struktura organizacyjna procesu monitoringu**



Źródło: Opracowanie własne.

Aby proces opracowywania, monitorowania i ewaluacji SRL GB 2015-2022 przebiegał bez problemów, a jego efekt był zgodny z oczekiwaniami, to oprócz opracowania struktury organizacyjnej procesu niezbędne jest określenie i opisanie modelu współpracy zawierającego dokładny opis ról, funkcji i zadań poszczególnych jego członków:

**Rada Gminy:**

1. Opiniuje projekt uchwały zatwierdzającej SRL GB 2015-2022.
2. Uchwala SRL GB 2015-2022.
3. Przyjmuje śródkresowy i końcowy Raport o stanie realizacji SRL GB 2015-2022.

**Lider:**

1. Wyznacza do Zespołu roboczego ds. opracowania, monitorowania i ewaluacji strategii rozwoju poszczególnych przedstawicieli komórek organizacyjnych odpowiedzialnych za realizację zadań ujętych w SRL GB 2015-2022 oraz ich systematyczny monitoring i ewaluację zgodnie z zapisami niniejszej procedury.
2. Powołuje Zespół roboczy ds. opracowania, monitorowania i ewaluacji strategii rozwoju i przewodniczy jego obradom, zatwierdza procedurę monitorowania i ewaluacji SRL GB 2015-2022.
3. Nadzoruje proces monitorowania i ewaluacji SRL GB 2015-2022,
4. Opiniuje i zatwierdza Raporty o stanie realizacji SRL GB 2015-2022,
5. Przedstawia do publicznej wiadomości Raporty o stanie realizacji SRL GB 2015-2022.

**Koordinator prac:**

1. Odpowiada za obsługę administracyjną procesu monitoringu i ewaluacji SRL GB 2015-2022.
2. Koordynuje prace związane z monitoringiem i ewaluacją dokumentu strategicznego.
3. Informuje Lidera o zaobserwowanych opóźnieniach i nieprawidłowościach w realizacji zadań i działań SRL GB 2015-2022.
4. Podaje do publicznej wiadomości (poprzez zamieszczenie na stronie internetowej) analizy i raporty powstałe w toku monitorowania i ewaluacji realizacji SRL GB 2015-2022.

**Przedstawiciele komórek organizacyjnych urzędu:**

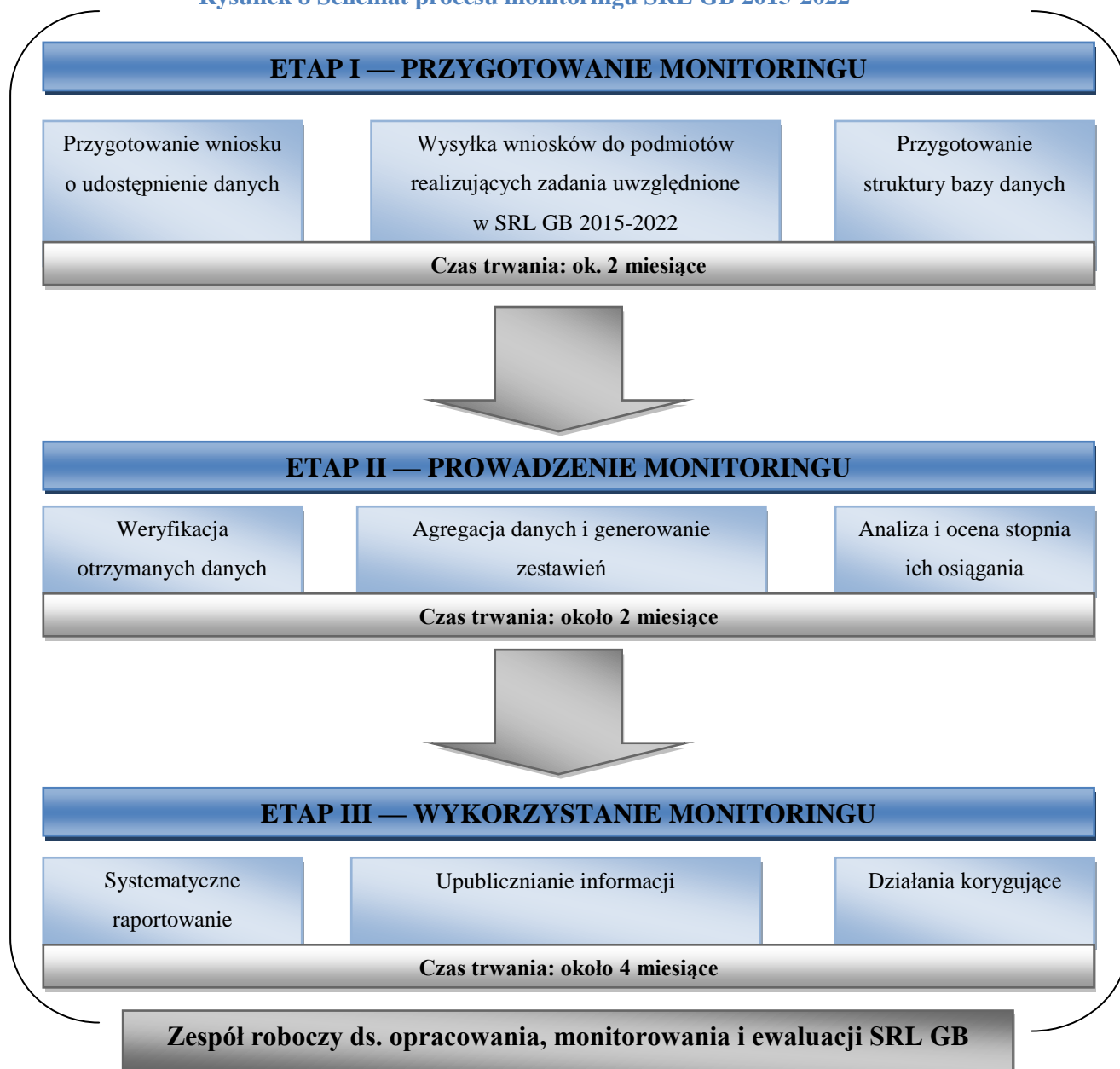
1. Wdrażają procedurę monitorowania i ewaluacji SRL GB 2015-2022, w razie potrzeby dokonują aktualizacji i zmian procedury.
2. Biorą czynny udział w procesie monitorowania i ewaluacji SRL GB 2015-2022.
3. W porozumieniu z realizatorami zadań wskazanych w SRL GB 2015-2022 monitorują postępy w jej realizacji.
4. Informują odpowiednie komórki i jednostki organizacyjne oraz inne podmioty będące realizatorami zadań wskazanych w SRL GB 2015-2022 o terminie przekazywania danych o postępie realizacji tychże zadań oraz wartości wskaźników monitoringowych,



5. Pozyskują, gromadzą i analizują dane w zakresie monitorowania i ewaluacji SRL GB 2015-2022.
6. Przygotowują informacje i raporty służące monitorowaniu i ewaluacji postępów realizacji SRL GB 2015-2022, przedstawiają je do zatwierdzenia Koordynatorowi, a ten Liderowi i Radzie do zatwierdzenia.
7. Analizują i uwzględniają w przygotowanych opracowaniach ewentualne uzasadnione uwagi zgłaszane przez mieszkańców, przedsiębiorców, przedstawicieli NGO, jednostek organizacyjnych lub innych podmiotów, na które SRL GB 2015-2022 ma wpływ.

Tak wyznaczony Zespół zajmujący się Strategią powinien współpracować w tym zakresie ze sobą w oparciu o niżej wskazany schemat postępowania, w ramach którego szczegółowy plan działania został opisany w punkcie 6.7. niniejszego rozdziału.

**Rysunek 8 Schemat procesu monitoringu SRL GB 2015-2022**



Źródło: Opracowanie własne.

Prawidłowo przeprowadzony proces monitoringu strategicznego w oparciu o wyżej wskazany schemat postępowania powinien przynieść korzyści w postaci:

- pozyskiwania danych pozwalających dokonać oceny postępu w realizacji strategii i jej wpływu na rozwój jednostki;
- efektywnej realizacji zadań zapisanych w strategii;
- osiągania założonych rezultatów;
- identyfikacji ewentualnych opóźnień lub nieprawidłowości w realizacji zadań i działań;
- podejmowania działań naprawczych;
- wniosków z systematycznie prowadzonego procesu monitorowania dokumentu strategicznego;
- wniosków z prowadzonego monitoringu, które mogą być również podstawą do przyjęcia założeń rozwoju strategicznego w następnym okresie.

Aby było to możliwe Zespół roboczy powinien w corocznie przygotowywanych raportach monitoringowych z efektów realizacji strategii poddawać weryfikacji:

- efektywność wdrażania strategii rozwoju (czy nakłady czasowe, ludzkie i finansowe włożone w realizację działań są adekwatne do otrzymanych efektów);
- skuteczność (czy realizowane działania przyczyniają się do osiągania wyznaczonych celów);
- adekwatność (czy realizowane działania są adekwatne do potrzeb).

Wyniki z corocznych raportów monitoringowych powinny stanowić podstawę ewaluacji przyjętych w strategii założeń, gdyż monitorowanie to sposób mierzenia tego, co się dzieje, natomiast ewaluacja pozwala nam stwierdzić, co to oznacza. Zgodnie z podziałem według kryterium momentu przeprowadzania badania wyróżniamy następujące rodzaje ewaluacji:

- ewaluacja ex-ante – przeprowadzana jest w fazie wstępnej, gdy dokonywana jest analiza przyjętych rozwiązań pod kątem potencjalnej zdolności osiągnięcia efektów i poprawności konstrukcji wszystkich elementów projektu;
- ewaluacja mid-term – przeprowadzana jest w połowie okresu funkcjonowania, będąc narzędziem służącym podnoszeniu jakości oraz trafności programowania, z uwagi na fakt, że daje możliwość modyfikowania pewnych założeń programu w trakcie jego realizacji, w przypadku gdy okaże się, że zmiana warunków społeczno-gospodarczych spowodowała dezaktualizację diagnozy, która była punktem wyjścia dla realizowanego programu;
- ewaluacja ex-post – po zakończeniu wdrożenia.

## 7.6. Terminy

Terminy dotyczące przekazywania uczestnikom procesu dokumentów stanowiących narzędzia monitoringu i ewaluacji przedstawia poniższa tabela.

**Tabela 10 Terminy dotyczące przekazywania dokumentów uczestnikom procesu**

Dokument	Częstotliwość opracowywania	Uczestnicy procesu monitorowania, ewaluacji i aktualizacji realizacji strategii rozwoju			Podanie informacji do publicznej wiadomości
		Przedstawiciele komórek organizacyjnych i Koordynator prac	Lider	Rada	
raport monitoringowy o stanie realizacji strategii rozwoju	jednorazowo, każdego roku obowiązywania strategii	do kwietnia roku następującego po okresie monitorowania	maj	czerwiec	czerwiec
śródkresowy raport ewaluacyjny o stanie realizacji strategii rozwoju	jednorazowo, nie później niż w ciągu roku następującego po zakończeniu połowy okresu realizacji strategii	do października roku następującego po okresie ewaluacji	listopad	grudzień	grudzień
końcowy raport ewaluacyjny o stanie realizacji strategii rozwoju	jednorazowo, najpóźniej w rok po zakończeniu realizacji strategii	do października roku następującego po okresie ewaluacji	listopad	grudzień	grudzień

Źródło: Opracowanie własne.

Monitoring realizacji strategii rozwoju oparty jest zazwyczaj m.in. na danych publikowanych przez Urząd Statystyczny (w formie roczników statystycznych, biuletynów statystycznych ukazujących się kwartalnie oraz komunikatów o sytuacji społeczno-gospodarczej ukazujących się miesięcznie) oraz danych własnych pochodzących z poszczególnych komórek lub jednostek organizacyjnych. Z uwagi na prace służb statystycznych i częstotliwość ukazywania się wyników, monitoring strategii odbywa się w trybie rocznym, uwzględniającym opóźnienie wynikające z czasu publikacji danych statystycznych, gdzie ostateczny raport z jego przeprowadzenia powinien być upubliczniony w czerwcu każdego następnego roku po okresie monitoringu.

Z kolei w połowie okresu realizacji strategii powinna zostać wykonana analiza celów strategicznych oraz ewaluacja śródkresowa (mid-term), z przeprowadzenia której ostateczny raport powinien zostać upubliczniony w grudniu następnego roku po okresie realizacji niniejszej ewaluacji. Po zakończeniu okresu trwania strategii rozwoju powinna natomiast nastąpić ewaluacja końcowa (ex-post), z przeprowadzenia której ostateczny raport powinien zostać upubliczniony w grudniu następnego roku po okresie realizacji niniejszej ewaluacji.

## 7.7. Szczegółowy opis postępowania

Szczegółowy plan przygotowywania Roczego raportu monitoringowego o stanie realizacji SRL GB 2015-2022 powinien być przedkładany Wójtowi Gminy Brzeziny SRL GB 2015-2022 przy zachowaniu niżej wskazanej ścieżki postępowania.

**Tabela 11 Szczegółowy plan postępowania w ramach przygotowania Roczego raportu monitoringowego**

Lp.	Realizator	Opis czynności	Termin
1	Przedstawiciele organizacyjnych komórek	Sporządzają pisemny wniosek do realizatorów zadań wskazanych w SRL GB 2015-2022 o przekazanie informacji o postępie rzeczowym i finansowym tychże zadań oraz wartości wskaźników osiągniętych w danym roku kalendarzowym. Wniosek zawiera miejsce na wskazanie zadań oraz przypisanych im wskaźników, za nadzór nad realizacją których odpowiedzialna jest dana komórka lub jednostka organizacyjna.	luty każdego kolejnego roku obowiązywania Strategii
2	Koordynator prac	Podpisuje wniosek.	Niezwłocznie
3	Przedstawiciele organizacyjnych komórek	Przekazują wnioski realizatorom zadań wskazanych w Strategii.	Niezwłocznie
4	Przedstawiciele organizacyjnych komórek	Dodatkowo pozyskują informacje od mieszkańców, przedsiębiorców, przedstawicieli NGO, jednostek organizacyjnych lub innych podmiotów, na które SRL GB 2015-2022 ma wpływ, zgodnie ze schematem procesu monitoringu zawartym w niniejszej procedurze.	styczeń – luty każdego następnego roku obowiązywania Strategii
5	Podmioty realizujące zadania wskazane w SRGB	Przekazują sporządzone informacje we wnioskach do Zespołu roboczego ds. opracowania, monitorowania i ewaluacji strategii rozwoju (drogą elektroniczną lub pisemnie).	14 dni od daty otrzymania wniosku
6	Przedstawiciele organizacyjnych komórek	W przypadku wątpliwości co do pozyskanych informacji lub przekazania informacji niepełnych zwracają się z prośbą o ich uzupełnienie. Na podstawie informacji przekazanych przez realizatorów zadań wskazanych w Strategii, a także informacji od mieszkańców, przedsiębiorców, przedstawicieli NGO, jednostek organizacyjnych lub innych podmiotów, na które SRL GB 2015-2022 ma wpływ, przygotowują roczny <i>Raport o stanie realizacji Strategii</i> zawierający informacje na temat przebiegu realizacji zadań ujętych w Strategii oraz	marzec – kwiecień każdego następnego roku obowiązywania Strategii

			wartości osiągniętych w danym roku wskaźników (produktu i rezultatu), zgodnie ze schematem procesu monitoringu zawartym w niniejszej procedurze i przekazuje go Koordynatorowi prac.	
7	Koordynator prac		Przedstawiają roczny <i>Raport o stanie realizacji Strategii</i> Liderowi.	Pierwsza połowa maja każdego następnego roku obowiązywania Strategii
8	Lider		Opiniuje przedłożony materiał.	Po otrzymaniu <i>Raportu</i> .
9	Przedstawiciele organizacyjnych	komórek	W razie konieczności uzupełniają materiał/ uwzględniają uwagi wniesione przez Lidera oraz ponownie przekazują mu do zaopiniowania.	Niezwłocznie po otrzymaniu uwag.
10	Lider		Zatwierdza roczny <i>Raport o stanie realizacji Strategii</i> .	Po otrzymaniu uzupełnionego Raportu – jednak nie później niż do końca maja każdego następnego roku obowiązywania Strategii.
11	Koordynator prac		Umieszcza zatwierdzoną wersję Raportu na właściwej stronie internetowej.	Niezwłocznie po zatwierdzeniu przez Wójta Gminy Brzeziny jednak nie później niż do końca czerwca każdego następnego roku obowiązywania Strategii.
12	Przedstawiciele organizacyjnych	komórek	Sporządzają propozycję działań korygujących założenia Strategii.	Wrzesień – październik każdego następnego roku obowiązywania Strategii.
13	Przedstawiciele organizacyjnych	komórek	Przedstawiają propozycję działań korygujących założenia Strategii Koordynatorowi prac, a ten Liderowi.	Pierwszy tydzień listopada każdego następnego roku obowiązywania Strategii.
14	Lider		Opiniuje przedłożony materiał.	Po otrzymaniu propozycji działań korygujących.
15	Przedstawiciele organizacyjnych	komórek	W razie konieczności uwzględniają uwagi wniesione przez Lidera oraz ponownie przekazują mu do zaopiniowania.	Niezwłocznie po otrzymaniu uwag.
16	Lider		Zatwierdza propozycję działań korygujących założenia Strategii.	Po otrzymaniu uzupełnionych propozycji działań korygujących – jednak nie później niż do końca listopada każdego następnego roku obowiązywania Strategii.
17*	Koordynator prac		Przekazuje zatwierdzony przez Lidera dokument w celu wprowadzenia na właściwą komisję, a następnie na sesję Rady zgodnie z ramowym planem sesji Rady na dany rok.	14 dni przed planowaną właściwą komisją oraz sesją Rady.
18*	Rada		Przyjmuje propozycję działań korygujących założenia Strategii.	W trakcie sesji Rady

---

19\* Koordynator prac

Umieszcza zatwierdzoną wersję propozycji działań korygujących założenia Strategii na stronie internetowej.

Niezwłocznie po sesji – jednak nie później niż do końca grudnia każdego następnego roku obowiązywania Strategii.

---

Źródło: Opracowanie własne.

*\*Punkty: 17, 18 i 19 mają zastosowanie wyłącznie dla Śródkresowego i Końcowego raportu monitoringowo – ewaluacyjnego o stanie realizacji SRL GB 2015-2022.*

Dla Śródkresowego i Końcowego raportu monitoringowo-ewaluacyjnego o stanie realizacji SRL GB 2015-2022 szczegółowy plan postępowania powinien przedstawiać się w analogiczny sposób, z dostosowaniem ram czasowych niniejszej procedury.

## Załączniki

### Załącznik nr 1 – Diagnoza społeczno-gospodarcza

#### 1.1. Sfera przestrzenna

##### 1.1.1. Położenie geograficzno-administracyjne

Gmina Brzeziny położona jest w powiecie kaliskim w województwie wielkopolskim, w dorzeczu rzeki Prosnę na terenie Kotliny Grabowskiej. Swym obszarem zajmuje południową część powiatu kaliskiego i graniczy od północy z gminą Godziesze i Szczytniki, od zachodu z powiatem ostrowskim, od południa z powiatem ostrzeszowskim, a od wschodu z województwem łódzkim. Na terenie gminy Brzeziny znajduje się 25 miejscowości:

- sołectwa: Aleksandria, Brzeziny, Czempisz, Dziecioły, Fajum, Jagodziniec, Jamnice, Moczalec, Ostrów Kaliski, Piecyska, Piegonisko-Pustkowie, Piegonisko-Wieś, Przystajnia, Przystajnia-Kolonia, Rozenno, Sobiesęki, Wrząca, Zagórna, Zajączki;
- miejscowości bez statusu sołectwa: Chudoba, Piegonisko-Kolonia, Świerczyna, Świerczyna (leśniczówka), Wróbel.

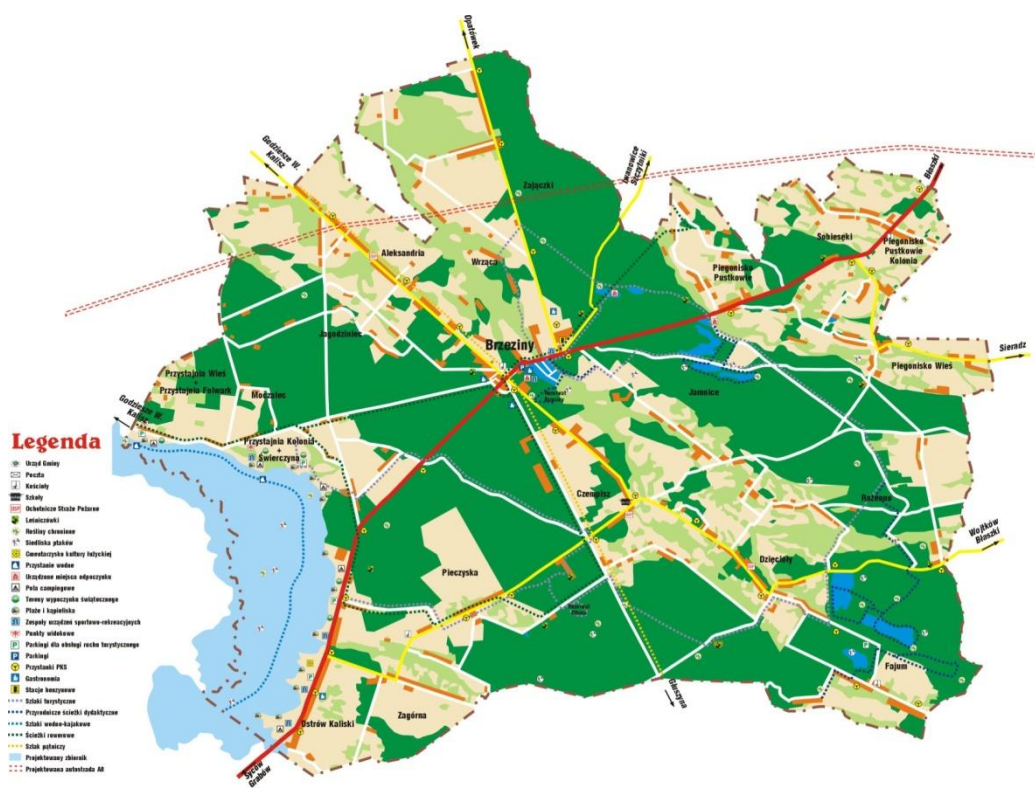
Gmina Brzeziny zajmuje 127 km<sup>2</sup>, co stanowi 10,95% powierzchni powiatu kaliskiego i 0,43% powierzchni województwa wielkopolskiego. Gmina ma charakter centryczny. Funkcje centralne sprawuje wieś Brzeziny, w której skupione są główne usługi administracji publicznej.



Rysunek 9 Położenie gminy Brzeziny w powiecie kaliskim

Źródło: Statystyczne Vademecum Samorządowca, Główny Urząd Statystyczny, <http://stat.gov.pl/banki-i-bazy-danych/statystyczne-vademecum-samorzadowca/>.

Pod względem ukształtowania powierzchni gmina Brzeziny zlokalizowana jest na obszarze Kotliny Grabowskiej. Morfologicznie teren składa się z wysoczyzny plejstoceniowej i wysokiej terasy Proсны. W obrębie wysoczyzny występują liczne wydmy o kilkumetrowej wysokości. Teren gminy jest falisty, w przedziale wysokości 120–160 m n.p.m., spadki są niewielkie (nie przekraczają 5%). Cały obszar gminy jest łagodnie pochylony z południa ku północy zgodnie z kierunkiem rzek. Pod względem powierzchni dominuje terasa wysoka stanowiąca około 50% powierzchni gminy i obejmująca wsie: Brzeziny, Czempisz, Dziecioły, Fajum, Jamnice, Pieczyńska, Świerczyna, Zagórna. Poziom terasy środkowej stanowi około 40% powierzchni gminy i obejmuje wsie: Piegonisko-Pustkowie i Rożenno. Pozostałe 10% powierzchni gminy to terasa zalewowa wzdłuż rzeki Proсны i Pokrzywnicy, która obejmuje wsie: Aleksandria, Ostrów Kaliski, Przystajnia, Wrząca i Zajączki.



**Rysunek 10 Mapa gminy Brzeziny**

Źródło: Zasoby własne Gminy Brzeziny, <http://www.brzeziny-gmina.pl/>

Głównym ciekim wodnym gminy jest rzeka Proсны wraz z jej głównymi dopływami: Żurawką, Łużycą, Pokrzywnicą i Kiełbaśnicą oraz Jamnicą i Strugą Grzymaczewską. Proсны wraz z Pokrzywnicą stanowi główną oś hydrograficzną obszaru — uzupełnieniem są niewielkie dopływy tych rzek oraz system wód melioracyjnych. Pod względem



hydrogeologicznym przez środek gminy przebiega granica pomiędzy podregionem poznańskim I i podregionem kaliskim II. Użytkowe poziomy wodonośne występują na całym terenie gminy.

### **1.1.2. Zagospodarowanie przestrzenne**

Grunty zajmują 48,6% powierzchni gminy Brzeziny. Ponad 82,0% to użytki rolne w dobrej kulturze. Znaczną część gruntów zajmują grunty pod zasiewami. Natomiast lasy i użytki leśne stanowią około 8% gruntów w gminie.

**Tabela 12 Struktura użytkowania gruntów w gminie Brzeziny (stan na 2010 r.)**

<b>Wyszczególnienie</b>	<b>Powierzchnia [ha]</b>
grunty ogółem	6 174,7
użytki rolne ogółem	5 313,9
użytki rolne w dobrej kulturze	5 113,9
pod zasiewami	4 038,0
grunty ugorowane łącznie z nawozami zielonymi	68,5
uprawy trwałe	4,9
sady ogółem	3,7
ogrody przydomowe	2,9
łąki trwałe	943,6
pastwiska trwałe	56,5
pozostałe użytki rolne	200,0
lasy i grunty leśne	497,7
pozostałe grunty	363,1

Źródło: Opracowanie własne na podstawie: Główny Urząd Statystyczny, [www.stat.gov.pl](http://www.stat.gov.pl)

Ważniejsze miejscowości gminy (wsie Aleksandria, Brzeziny, Czempisz, Dziecioły, Fajum, Pieczyska, Ostrów Kaliski) zlokalizowane są wzdłuż głównych szlaków komunikacyjnych. Miejscowości te otoczone są mniejszymi układami urbistycznymi. Dominuje zabudowa murowana, jednorodzinna. Znaczna część obiektów mieszkalnych została wybudowana przed 1989 r. Zabudowa mieszkaniowa jest względnie zwarta, co umożliwia realizację inwestycji liniowych. Jednakże lokalnie występują strefy zabudowy o niskiej dostępności oraz o zabudowie rozproszonej i zagrodowej, co generuje trudności np./ dla prowadzenia projektów wodno-kanalizacyjnych.

Miejscowości gminy cechuje występowanie terenów zieleni urządzonej, takich jak: parki, ogrody, zieleń towarzysząca obiektom budowlanym oraz terenów wód powierzchniowych śródlądowych, takich jak jeziora i stawy.

### **1.1.3. Granice strefy ochrony konserwatorskiej**

Brzeziny nie należą do gmin zabytkowych, niemniej znajdują się tu obiekty cenne kulturowo. Jednym z najstarszych jest spichlerz w Aleksandrii, którego powstanie datuje się na XVIII wiek. Ponadto w ewidencji konserwatorskiej ujęte zostały poniższe obiekty:

- kościół p.w. św. Krzyża w Brzezinach;
- kościół p.w. Niepokalanego Serca NMP w Sobiesękach;
- kaplica we wsi Przystajnia Kolonia;
- zespół podworski w Pieczyskach;
- zespół parkowy w Przystajni;
- stanowisko archeologiczne – cmentarzysko kultury łużyckiej w Ostrowie Kaliskim;
- budynek filii ZSO w Brzezinach;
- budownictwo drewniane w Zajązkach, Wrzącej, Czempiszu, Ostrowie Kaliskim, Zagórnej, Dzieciołach i Fajum;
- drewniana remiza strażacka w Brzezinach;
- kapliczki przydrożne we wsi Fajum i Jamnice.

Wyżej wymienione obiekty nie stanowią dostatecznej bazy do rozwoju turystyki na dużą skalę, mogą jednak mieć pozytywny wpływ na rozwój poszczególnych gospodarstw agroturystycznych oraz organizację turystyki weekendowej.

### **1.1.4. Uwarunkowania ochrony środowiska**

Uwarunkowania ochrony środowiska wyznaczone są przede wszystkim ramami prawnymi określającymi obszary chronione. W granicach gminy Brzeziny nie znajdują się tereny objęte reżimem Natura 2000, najbliższe położone obszary to<sup>7</sup>:

- OSO Dolina Baryczy PLB 020001 oraz SOO Ostoja nad Baryczą PLH020041 (powiat ostrowski);
- SOO Dolina Swędrni PLH300034 (powiat kaliski).

Wśród cennych przyrodniczo obszarów objętych ochroną wskazuje się na:

- obszar chronionego krajobrazu:
  - Dolina Rzeki Proсны – obszar powołany został w 1996 roku, jego całkowita powierzchnia wynosi 94 400 ha; obejmuje Dolinę Proсны oraz Kotlinę Grabowską i Wzgórza Chełmce; obszar powołano w celu ochrony wartości przyrodniczych, kulturowych oraz zasobów wodnych i walorów rekreacyjnych; do najcenniejszych elementów obszaru

---

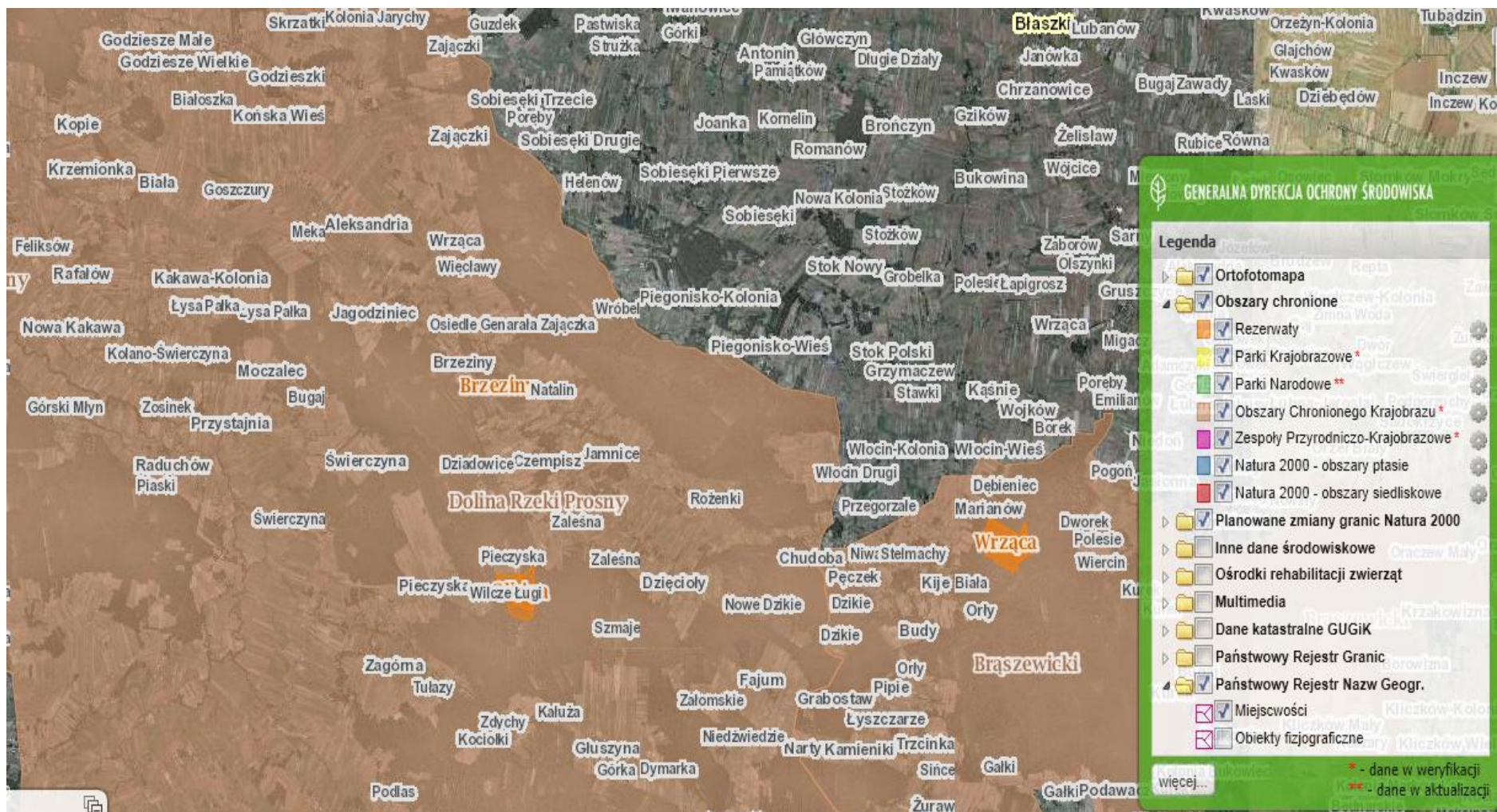
<sup>7</sup> Geoserwis, Generalna Dyrekcja Ochrony Środowiska, <http://geoserwis.gdos.gov.pl/mapy>.

należą różnorodność zbiorowisk, stanowiska gatunków chronionych, pomniki przyrody, zabytki architektury, miejsca atrakcyjne turystycznie i krajobrazowo;

– rezerваты przyrody:

- Rezerwat przyrody Brzeziny – florystyczny rezerwat przyrody znajdujący się na obrzeżach Brzezin o powierzchni 4,81 ha; został utworzony w 1958 roku w celu zachowania stanowisk długosza królewskiego, porastającego zwartym płatem prawie całą powierzchnię rezerwatu; obok paproci występuje tu także inny gatunek chroniony – bagno zwyczajne.
- Rezerwat przyrody Olbina – leśny rezerwat przyrody położony w odległości około 3 km na południe od Brzezin, zajmujący powierzchnię 16,3 ha. Został utworzony w 1958 roku w celu ochrony najpiękniejszego w Wielkopolsce fragmentu boru mieszanego z udziałem jodły pospolitej na północnej granicy jej naturalnego zasięgu.

Gminę cechuje dobra lub bardzo dobra jakość powietrza atmosferycznego. Zagrożenia przekroczenia dopuszczalnych poziomów zanieczyszczeń występują ze stron emitentów zlokalizowanych na terenie m. Kalisza.



**Rysunek 11 Obszary cenne przyrodniczo na terenie gminy Brzeziny**  
 Geoserwis, Generalna Dyrekcja Ochrony Środowiska, <http://geoserwis.gdos.gov.pl/mapy>.

## 1.2. Sfera gospodarcza

### 1.2.1. Struktura podstawowych branż gospodarki

Na terenie gminy działa 399 podmiotów gospodarczych (dane za 2013 r.). W ostatnim pięcioleciu zaobserwowano dynamiczny wzrost liczby podmiotów – 21,3% w 2013 r. w stosunku do 2009 r.

**Tabela 13 Podmioty gospodarcze wg PKD 2007 i rodzajów działalności w gminie Brzeziny**

Wyszczególnienie	2009	2010	2011	2012	2013
rolnictwo, leśnictwo, łowiectwo i rybactwo	35	36	37	42	43
przemysł i budownictwo	110	112	110	115	123
pozostała działalność	184	202	213	222	233
<b>Suma</b>	<b>329</b>	<b>350</b>	<b>360</b>	<b>379</b>	<b>399</b>

Źródło: Opracowanie własne na podstawie: Główny Urząd Statystyczny, [www.stat.gov.pl](http://www.stat.gov.pl).

W strukturze podmiotów gospodarczych dominują przedsiębiorstwa usługowe zaliczane do tzw. pozostałej działalności (58,4%), w szczególności trudniące się handlem detalicznym i transportem lądowym. Nieco mniej przedsiębiorstw działa w obszarze przemysłu i budownictwa (30,8%), w tym w produkcji wyrobów tartacznych i produkcji wyrobów z drewna, korka, słomy i materiałów używanych do wyplatania oraz specjalistycznych robotach budowlanych. Działalność rolniczą prowadzą 43 podmioty gospodarcze (10,8%).

**Tabela 14 Podmioty gospodarcze wg rodzajów działalności w gminie Brzeziny w 2013 r.**

Wyszczególnienie	Liczba jednostek gospodarczych
rolnictwo, leśnictwo, łowiectwo i rybactwo	43
przemysł i budownictwo	123
pozostała działalność	233
<b>Suma</b>	<b>399</b>

Źródło: Opracowanie własne na podstawie: Główny Urząd Statystyczny, [www.stat.gov.pl](http://www.stat.gov.pl).

**Tabela 15 Podmioty gospodarcze wg sekcji i działów PKD 2007 w gminie Brzeziny w 2013 r.**

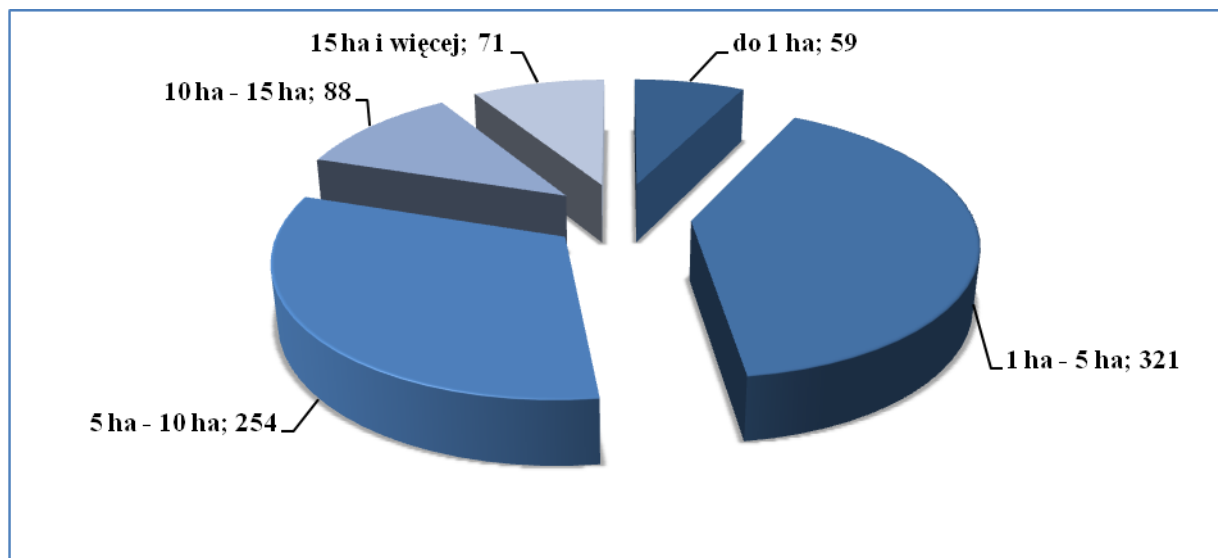
Sekcje i działy według PKD 2007	Wartość
Sekcja A – Rolnictwo, leśnictwo, łowiectwo i rybactwo	43
Sekcja B – Górnictwo i wydobywanie	0
Sekcja C – Przetwórstwo przemysłowe	64
Sekcja D – Wytwarzanie i zaopatrywanie w energię elektryczną, gaz, parę wodną, gorącą wodę i powietrze do układów klimatyzacyjnych	0
Sekcja E – Dostawa wody; gospodarowanie ściekami i odpadami oraz działalność związana z rekultywacją	2

Sekcja F – Budownictwo	57
Sekcja G – Handel hurtowy i detaliczny; naprawa pojazdów samochodowych, włączając motocykle	83
Sekcja H – Transport i gospodarka magazynowa	44
Sekcja I – Działalność związana z zakwaterowaniem i usługami gastronomicznymi	7
Sekcja J – Informacja i komunikacja	4
Sekcja K – Działalność finansowa i ubezpieczeniowa	6
Sekcja L – Działalność związana z obsługą rynku nieruchomości	2
Sekcja M – Działalność profesjonalna, naukowa i techniczna	12
Sekcja N – Działalność w zakresie usług administrowania i działalność wspierająca	10
Sekcja O – Administracja publiczna i obrona narodowa; obowiązkowe zabezpieczenia społeczne	16
Sekcja P – Edukacja	14
Sekcja Q – Opieka zdrowotna i pomoc społeczna	15
Sekcja R – Działalność związana z kulturą, rozrywką i rekreacją	5
Sekcja S – Pozostała działalność usługowa	15
Sekcja T – Gospodarstwa domowe zatrudniające pracowników; gospodarstwa domowe produkujące wyroby i świadczące usługi na własne potrzeby	15
Sekcja U – Organizacje i zespoły eksterytorialne	0
<b>Suma</b>	<b>399</b>

Źródło: Opracowanie własne na podstawie: Główny Urząd Statystyczny, [www.stat.gov.pl](http://www.stat.gov.pl).

### 7.1.2.2. Rolnictwo

W 2010 r. w gminie Brzeziny funkcjonowało 817 gospodarstw rolnych, z czego 793 (97,1%) prowadziło działalność rolniczą. W gminie przeważają małe gospodarstwa o powierzchni od 1 do 10 ha, co oznacza, że większość gospodarstw rolnych prowadzona jest, aby przynosić dochód i utrzymywać właścicieli gospodarstwa.



**Wykres 1 Liczba gospodarstw prowadzących działalność rolniczą w gminie Brzeziny (stan na 2010 r.)**

Źródło: Opracowanie własne na podstawie: Główny Urząd Statystyczny, [www.stat.gov.pl](http://www.stat.gov.pl).

Grunty orne na terenie gminy zajmują łącznie powierzchnię 4 036,1 ha. W strukturze produkcji rolnej dominują gospodarstwa uprawiające zboże podstawowe oraz zboże podstawowe z mieszankami zbożowymi, w tym żyto (1 226,3 ha), pszenżyto ozime (666,0 ha), jęczmień ozimy (299,99 ha) kukurydza na ziarno (77,6 ha), ziemniaki (67,8 ha) warzywa gruntowe (19,7 ha)<sup>8</sup>. Produkcja roślinna podporządkowana jest produkcji zwierzęcej, w której dominuje chów trzody chlewnej.

**Tabela 16 Liczba gospodarstw wg pogłowia zwierząt gospodarskich w gminie Brzeziny (stan na 2010 r.)**

Zwierzęta gospodarskie	Liczba gospodarstw
bydło razem	289
krowy razem	238
trzoda chlewna razem	334
trzoda chlewna lochy	303
konie	28
drób ogółem razem	240
drób ogółem drób kurzy	228

Źródło: Opracowanie własne na podstawie: Główny Urząd Statystyczny, [www.stat.gov.pl](http://www.stat.gov.pl).

Na terenie gminy w 2010 roku zarejestrowane były 703 ciągniki rolnicze, co oznacza, że nie każde gospodarstwo rolne jest w pełni zmechanizowane. Pod względem przydatności dla rozwoju i intensyfikacji rolnictwa, teren gminy Brzeziny zalicza się do średnio i mało przydatnych.

Podsumowując, Gmina Brzeziny jest gminą typowo rolniczą, w której dominuje drobne, niezorganizowane rolnictwo ukierunkowane na zaspokajanie potrzeb własnych gospodarstw. Na terenie gminy Brzeziny nie funkcjonują spółdzielnie produkcji rolnej, a poziom przetwórstwa rolno-spożywczego jest na stosunkowo niskim poziomie.

### 1.2.3. Rynek pracy

W 2013 roku w gminie Brzeziny zarejestrowanych było 399 podmiotów gospodarczych, z czego ponad 96% należało do sektora prywatnego. Największą kategorię podmiotów stanowią osoby fizyczne prowadzące działalność gospodarczą. Na terenie gminy funkcjonują wyłącznie mikro i małe przedsiębiorstwa. Dla lokalnego rynku pracy niewątpliwie odczuwalny jest brak średnich i dużych podmiotów gospodarczych zdolnych do generowania popytu na pracę. W tym kontekście wskazuje się na znaczenie Kalisza jako lokalnego centrum aktywności gospodarczej oraz ośrodka pracy dla okolicznych gmin.

<sup>8</sup> Główny Urząd Statystyczny, [www.stat.gov.pl](http://www.stat.gov.pl).

**Tabela 17 Podmioty gospodarcze według liczby pracowników (stan na 2013 r.)**

Liczba zatrudnianych pracowników	Liczba jednostek gospodarczych
0–9	380
10–49	19
<b>Suma</b>	<b>399</b>

Źródło: Opracowanie własne na podstawie: Główny Urząd Statystyczny, [www.stat.gov.pl](http://www.stat.gov.pl).

W gminie Brzeziny w 2013 roku było 445 osób pracujących, z czego prawie 54% stanowili mężczyźni. Od 2009 roku liczba pracujących w gminie Brzeziny wzrosła o 113 osób. Ogółem na 1 000 ludności w 2013 roku było 76,4 pracujących.

**Tabela 18 Pracujący wg płci w gminie Brzeziny w latach 2009–2013**

Wyszczególnienie	2009	2010	2011	2012	2013
mężczyźni	153	187	179	224	240
kobiety	179	207	191	206	205
<b>Suma</b>	<b>332</b>	<b>394</b>	<b>370</b>	<b>430</b>	<b>445</b>

Źródło: Opracowanie własne na podstawie: Główny Urząd Statystyczny, [www.stat.gov.pl](http://www.stat.gov.pl).

W 2013 roku w gminie zarejestrowanych było 215 osób bezrobotnych, z czego 108 stanowiły kobiety.

**Tabela 19 Bezrobotni wg płci w gminie Brzeziny w latach 2009–2013**

Wyszczególnienie	2009	2010	2011	2012	2013
mężczyźni	91	103	94	86	107
kobiety	103	113	98	98	108
<b>Suma</b>	<b>194</b>	<b>216</b>	<b>192</b>	<b>184</b>	<b>215</b>

Źródło: Opracowanie własne na podstawie: Główny Urząd Statystyczny, [www.stat.gov.pl](http://www.stat.gov.pl).

Udział bezrobotnych zarejestrowanych wyniósł w 2013 roku 6,0% liczby ludności w wieku produkcyjnym. Wskaźnik ten wzrósł w porównaniu do roku 2009 o 0,9 punktu procentowego.

#### **1.2.4. Turystyka**

Gmina Brzeziny jest ukierunkowana na działalność turystyczną opierającą się na malowniczym krajobrazie i walorach przyrodniczych. Dla turystów został przygotowany ośrodek wypoczynkowy Gminnego Ośrodka Kultury, Sportu i Rekreacji, który posiada kąpielisko, plażę, pole namiotowe oraz boiska do gier sportowych. Bazę noclegową stanowi jeden budynek murowany oraz pięć domków letniskowych. Ogólna liczba miejsc noclegowych wynosi 40 łóżek. Ponadto na terenie ośrodka znajduje się sezonowy punkt małej gastronomii.



Na terenie gminy coraz prężniej działa również agroturystyka. Gospodarstwo agroturystyczne pn. „Hacjenda pod dębami” zlokalizowane jest w miejscowości Jamnice, oddalonej 2 km od Brzezin. Gospodarstwo zajmuje powierzchnię 8,4 ha i na jego terenie znajduje się mały staw z przeznaczeniem na kąpielisko i wędkarstwo. Okoliczną atrakcją dla turystów są indywidualne wycieczki piesze i rowerowe poprzez las, rezerwat „Brzeziny” czy rezerwat „Olbina”. Drugim gospodarstwem agroturystycznym znajdującym się na terenie gminy jest „Stajnia Czempisz” – gospodarstwo o powierzchni 20 ha prowadzi hodowlę koni, a położone jest we wsi Czempisz. Gospodarstwo nastawione jest przede wszystkim na miłośników koni, którym oferuje przejażdżki, krytą ujeżdżalnię, lekcje z instruktorami oraz podróże bryczką.

Na terenie gminy Brzeziny nie ma oznaczonych tras turystycznych, jednak istnieje wiele miejsc, do których można dotrzeć pieszo lub na rowerze:

- wycieczki piesze:
  - Brzeziny – rezerwat przyrody „Brzeziny” – ok. 1 km,
  - Brzeziny – kierunek Jagodziniec – ok. 2,5 km,
  - Brzeziny – droga do Czempisza, tzw. „Traktem Wieluńskim” – ok. 1,5 km,
  - Brzeziny – wokół kompleksów wodnych w Brzezinach – ok. 2,5 km,
- wycieczki rowerowe:
  - Brzeziny - Pieczyska – Wilcze Ługi – rezerwat przyrody „Olbina” – ok. 4,5 km,
  - Brzeziny - Ostrów Kaliski drewniany młyn wodny – ok. 8 km,
  - Brzeziny - Przystajnia Folwark – zabytkowe dęby w parku podworskim – ok. 5 km,
  - Brzeziny - Sobiesęki – kościół parafialny – ok. 8 km.

Ważnym zasobem turystycznym są również dwa rezerваты przyrody znajdujące się w gminie Brzeziny, tj. Rezerwat „Brzeziny” Rezerwat „Olbina”.

### 1.3. Sfera społeczna

#### 1.3.1. Struktura demograficzna i społeczna

Gmina Brzeziny w 2013 r. była zamieszkiwana przez 5 822 osoby, z czego 2 948 stanowiły kobiety. Liczba ludności gminy stanowi 7,1% ludności powiatu kaliskiego. W latach 2009-2013 odpływ ludności r/r wyniósł 25 osób.

**Tabela 20 Liczba ludności w gminie Brzeziny w latach 2009–2013**

Wyszczególnienie	2009	2010	2011	2012	2013
kobiety	2 938	2 961	2 954	2 944	2948
mężczyźni	2 909	2 878	2 878	2 880	2874
<b>Suma</b>	<b>5 847</b>	<b>5 839</b>	<b>5 832</b>	<b>5 824</b>	<b>5822</b>

Źródło: Opracowanie własne na podstawie: Główny Urząd Statystyczny, [www.stat.gov.pl](http://www.stat.gov.pl).

**Tabela 21 Saldo migracji w gminie Brzeziny w latach 2009–2013**

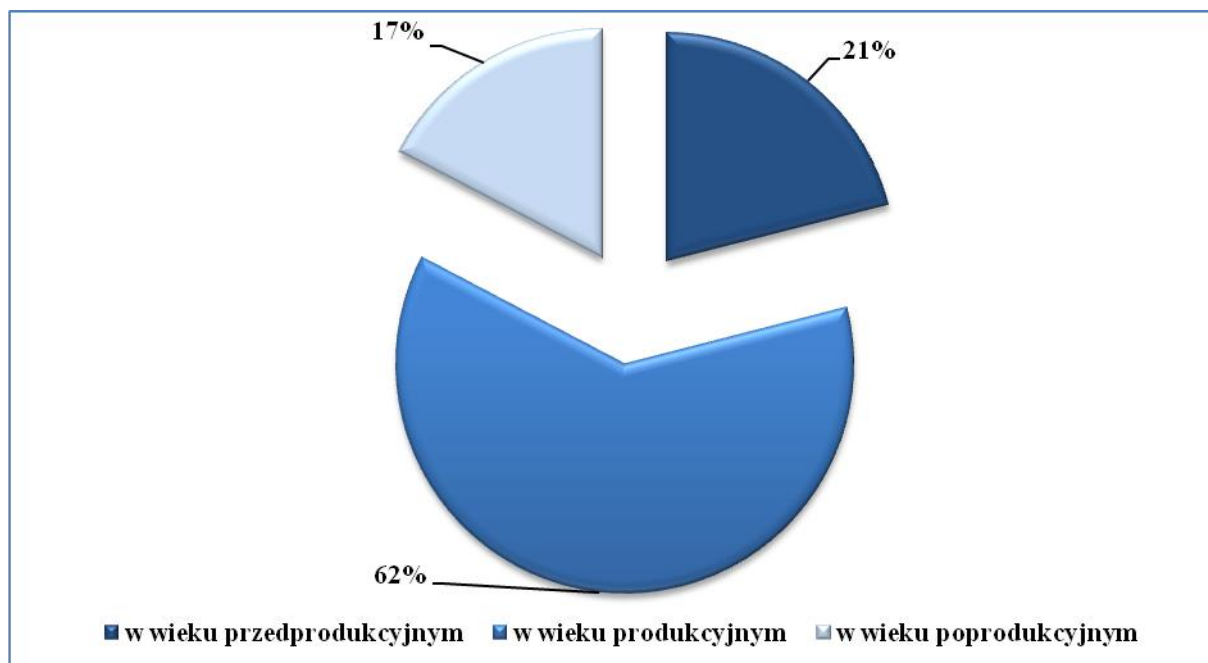
Wyszczególnienie	2009	2010	2011	2012	2013
saldo migracji wewnętrznych	-19	11	-17	-1	-7
saldo migracji zagranicznych	3	1	0	-2	-6

Źródło: Opracowanie własne na podstawie: Główny Urząd Statystyczny, [www.stat.gov.pl](http://www.stat.gov.pl).

Pod względem gęstości zaludnienia, gmina Brzeziny na tle powiatu (103 km<sup>2</sup>), województwa (116 km<sup>2</sup>) i kraju (123 km<sup>2</sup>), charakteryzuje się najmniejszą liczbą osób na 1 km<sup>2</sup> – 46.

Przyrost naturalny w gminie Brzeziny od 2009 do 2011 roku wykazywał tendencję wzrostową, jednak po roku 2011 nastąpił drastyczny spadek i w 2012 roku przyrost naturalny osiągnął wartość ujemną.

Struktura wiekowa w gminie Brzeziny kształtuje się analogicznie do tendencji w powiecie kaliskim, województwie wielkopolskim i Polsce. Największą grupę wiekową stanowią osoby w wieku produkcyjnym (15-64 lata) – 61,7%. Dla powiatu kaliskiego, województwa wielkopolskiego i kraju wartość ta jest większa średnio o 4 punkty procentowe. Udział osób w wieku przedprodukcyjnym w gminie Brzeziny wynosi 21,3% i jest to wynik korzystniejszy niż dla województwa i Polski. Jednakże udział osób w wieku poprodukcyjnym ma tendencję wzrostową, co świadczy o starzeniu się społeczeństwa w gminie.



**Wykres 2 Udział ludności wg ekonomicznych grup wieku w gminie Brzeziny (stan na 2013 r.)**

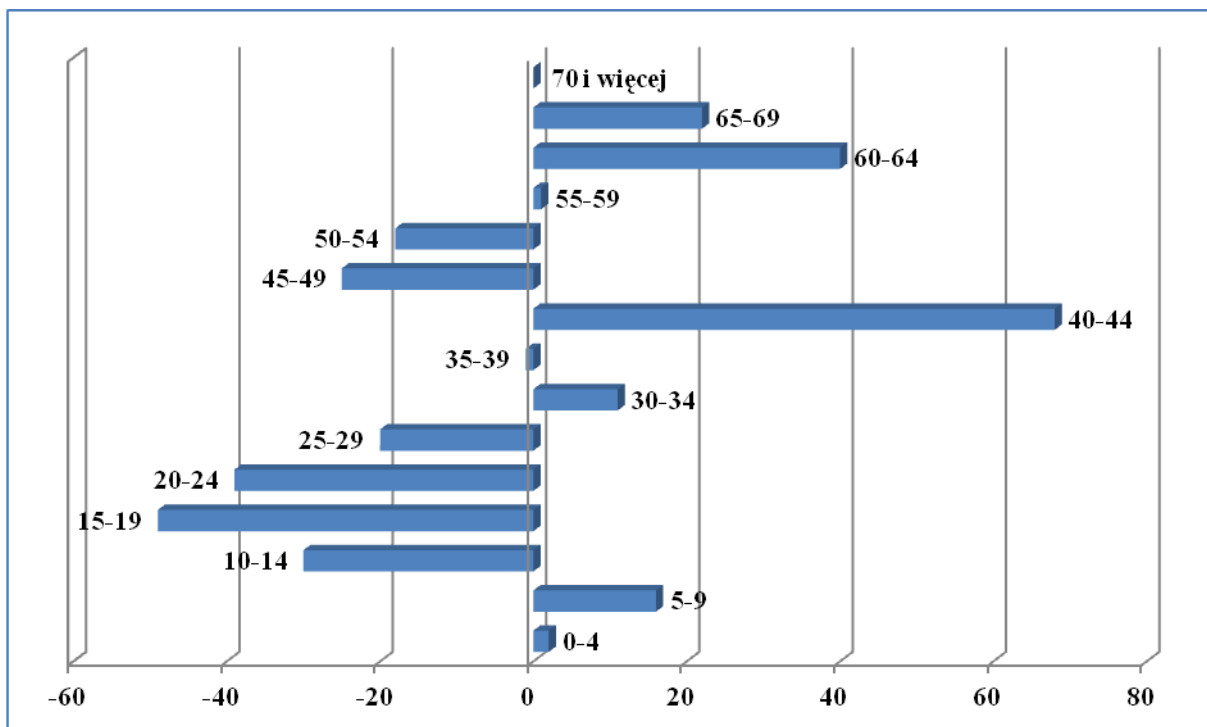
Źródło: Opracowanie własne na podstawie: Główny Urząd Statystyczny, [www.stat.gov.pl](http://www.stat.gov.pl)

Wskaźnik obciążenia demograficznego, czyli liczby osób w wieku poprodukcyjnym na 100 osób w wieku produkcyjnym, w gminie Brzeziny wynosił w 2012 roku 27,6 i był to

wynik gorszy od średniej przyjętej dla powiatu kaliskiego o 1,3 osoby. Wskaźnik omawianej gminy jest też wyższy od średniej województwa wielkopolskiego o 1,9 osoby, natomiast jest nieco niższy od wskaźnika ogólnokrajowego.

W 2012 roku w gminie urodziło się 57 osób, wartość ta jest niższa niż dla 2009 roku o 22 osoby. Wskaźnik urodzeń żywych na 1000 osób w 2012 roku wyniósł 9,8 i był niższy niż w roku 2009 (13,4). W analizowanym okresie notuje się ujemny przyrost naturalny. W 2012 roku współczynniki zastępowalności pokoleń, tj. współczynnik reprodukcji brutto oraz współczynnik dzietności dla całego powiatu kaliskiego kształtowały się odpowiednio na poziomie 0,660 i 1,356 i były niższe od wartości gwarantujących pełną zastępowalność pokoleń (odpowiednio 1,00 i 2,10). Dodatkowo wielkość powyższych współczynników była niższa niż w roku 2009 (odpowiednio 0,703 i 1,465).

Celem dokonania analizy struktury wieku oraz zmian jakie zaszły w ostatnich latach, przy użyciu metody różnicowej, zobrazowano zmianę wielkości populacji w poszczególnych grupach wiekowych. Silny przyrostowy trend zaobserwowano w grupach wieku 5–9 lat, 30–34 lata, 40–44 lata oraz 60 lat i więcej. Silny spadkowy trend nastąpił w grupie 10–29 lat oraz 45–54 lata.



**Wykres 3 Zmiana liczebności populacji wg grup wieku**

Źródło: Opracowanie własne na podstawie: Główny Urząd Statystyczny, [www.stat.gov.pl](http://www.stat.gov.pl).

W gminie Brzeziny funkcjonuje Gminny Ośrodek Pomocy Społecznej, z którego usług korzystało w 2014 roku 250 gospodarstw domowych. Poniższa tabela przedstawia główne przyczyny korzystania ze świadczeń opieki społecznej.

**Tabela 22 Przyczyny korzystania ze świadczeń opieki społecznej w gminie Brzeziny w roku 2010 i 2014**

<b>Wyszczególnienie</b>	<b>2010</b>	<b>2014</b>
potrzeba ochrony macierzyństwa	2	1
bezrobocie	52	28
niepełnosprawność	66	45
długotrwała lub ciężka choroba	23	26
bezzadność w sprawach opiekuńczo-wychowawczych	40	50
bezzadność – rodzina niepełna	15	12
Bezzadność – rodzina wielodzietna	25	38
alkoholizm	8	14
trudności w przystosowaniu do życia po zwolnieniu z zakładu karnego	0	1
przemoc w rodzinie	0	1

Źródło: Opracowanie własne na podstawie badań kwestionariuszowych GOPS Brzeziny.

Największą grupę osób korzystających ze świadczeń opieki społecznej w gminie Brzeziny w 2014 roku stanowiły osoby czujące bezzadność w sprawach opiekuńczo-wychowawczych oraz osoby niepełnosprawne. Gminny Ośrodek Pomocy Społecznej w Brzezinach w ostatnich latach kładł nacisk na pomoc osobom z powodu niepełnosprawności. Szczególnej troski ze strony GOPS wymagają osoby dotknięte bezzadnością rodzinną zarówno tą spowodowaną sprawami opiekuńczo-wychowawczymi, jak i związaną z rodzinami wielodzietnymi.

### **1.3.2. Struktura organizacji pozarządowych**

W gminie Brzeziny funkcjonują organizacje pozarządowe zajmujące się przede wszystkim działalnością sportową, turystyczną oraz niesieniem pomocy i wsparcia rodzinom czy walką z bezrobociem. Organizacje sportowe, takie jak Ludowy Klub Sportowy Olimpia Brzeziny czy Uczniowski Klub Sportowy „Brzoza” przy Gimnazjum w Brzezinach stawiają na popularyzację, wsparcie i upowszechnianie kultury fizycznej i sportu wśród młodzieży szkolnej i dorosłych.

Działalnością związaną z rozwojem gospodarczym, a w tym rozwojem przedsiębiorczości zajmuje się Stowarzyszenie „Ludzie Internetu”, którego głównym celem jest propagowanie innowacyjnych rozwiązań informatycznych, opartych o technologie internetowe oraz poprawienie stanu świadomości na temat możliwości, jakie oferują.

Stowarzyszenie zajmuje się edukacją społeczeństwa oraz tworzeniem i finansowaniem nowych rozwiązań internetowych. Członkami Stowarzyszenia „Ludzie Internetu” są osoby aktywnie działające w branży internetowej.

Niesieniem pomocy osobom i rodzinom, które z różnych przyczyn niezdolne są do rozwiązywania swych życiowych problemów, w szczególności ludziom starszym, niepełnosprawnym, chorym, samotnym, zagrożonym demoralizacją, rodzinom pozbawionym środków do życia, ubogim i bezradnym zajmuje się Polski Komitet Pomocy Społecznej. Celem PKPS jest również kształtowanie postaw społecznych sprzyjających bezpośredniemu uczestnictwu w działaniach na rzecz osób potrzebujących pomocy, bądź wspieranie takich działań. Powyższe cele Stowarzyszenie realizuje przy pomocy środków finansowych pozyskiwanych od osób fizycznych i prawnych oraz organizacji krajowych i zagranicznych. Sfera pomocowej aktywności PKPS jest bardzo rozległa, obejmuje wiele środowisk i grup społecznych oraz osób fizycznych. Zakres i skala pomocy systematycznie się poszerzają. Polski Komitet Pomocy Społecznej realizuje statutowe cele poprzez:

- organizowanie usług opiekuńczych w (domach) mieszkaniach podopiecznych;
- organizowanie i prowadzenie dożywiania;
- organizowanie różnorodnych form wypoczynku dla podopiecznych;
- udzielanie pomocy rzeczowej i finansowej;
- prowadzenie poradnictwa prawnego i pomocy prawnej;
- świadczenie pomocy dla skazanych opuszczających zakłady karne;
- świadczenie pomocy osobom bezdomnym i bezrobotnym;
- świadczenie pomocy osobom niepełnosprawnym w zakresie rehabilitacji zdrowotnej, społecznej i zawodowej;
- udzielanie pomocy osobom dotkniętym klęskami żywiołowymi i ekologicznymi;
- prowadzenie Klubów Seniora, stołówek, jadalni, noclegowni itp.;
- prowadzenie świetlic i innych placówek opiekuńczych i opiekuńczo-wychowawczych;
- prowadzenie działalności edukacyjnej i szkoleniowej;
- współpracę z innymi organizacjami charytatywnymi w Polsce i w UE.

Ponadto równie prężnie działającym jest Stowarzyszenie „Big Adventure” specjalizujące się w profesjonalnej organizacji imprez integracyjnych dla firm na terenie całego kraju ze szczególnym uwzględnieniem południowej Wielkopolski. Stowarzyszenie organizuje również wiele ciekawych projektów dla szkół dbając o rozwój psychofizyczny dzieci i młodzieży — od organizacji wycieczek szkolnych po zajęcia rekreacyjne.

Na obszarze gminy Brzeziny funkcjonuje także Lokalna Grupa Działania Długosz Królewski, którego misją jest stwarzanie warunków do poprawy jakości życia i przedsiębiorczości na obszarach wiejskich. LGD Długosz Królewski swym działaniem obejmuje łącznie trzy gminy. Stowarzyszenie działając na rzecz rozwoju obszarów wiejskich, uwzględnia ochronę oraz promocję środowiska naturalnego, krajobrazu i zasobów historyczno-kulturowych, równość szans, rozwój turystyki i sportu oraz popularyzację i rozwój produkcji wyrobów regionalnych.

Kulturą, sztuką, ochroną dóbr kultury i dziedzictwa narodowego zajmuje się także Brzezińska Fundacja Kultury i Rekreacji, a działalnością wspomagającą rozwój wspólnot i społeczności lokalnych Stowarzyszenie Rozwoju Gminy Brzeziny.

Reasumując gmina Brzeziny jest bardzo zaangażowana w propagowanie zdrowego stylu życia wśród swych mieszkańców, w ich rozwój intelektualny, rozwój przedsiębiorczości, a także w edukację społeczności lokalnej w zakresie istoty dbania o dobra środowiska naturalnego i bogactwo kultury regionu.

#### **1.4. Infrastruktura publiczna i usługi publiczne**

##### **1.4.1. Majątek gminy Brzeziny**

Powierzchnia gruntów komunalnych w gminie Brzeziny w 2012 roku wynosiła 40,7 ha, w tym 31,9 ha tworzyło gminny zasób nieruchomości. W trwały zarząd gminnym jednostkom zostało przekazanych 6,1 ha gruntów komunalnych, a w użytkowanie wieczyste 2,7 ha. Wartość aktywów trwałych tworzą przede wszystkim rzeczowe aktywa trwałe, w tym środki trwałe, w tym budynki, lokale i obiekty inżynierii lądowej i wodnej. Na uwagę zasługuje fakt niskiego udziału dochodów własnych Gminy w dochodach ogółem.

##### **1.4.2. Infrastruktura wodno-ściekowa**

Infrastrukturą wodno-ściekową w analizowanej gminie zajmuje się Zakład Obsługi Komunalnej Brzeziny Sp. z o.o. Wszystkie miejscowości gminy Brzeziny są zwodociągowane. Ludność korzystająca z sieci wodociągowej wzrasta z roku na rok i obecnie wynosi 5 800 osób, co stanowi 99,6% ogółu ludności gminy. Systemem gospodarki wodnej w gminie objętych jest ponad 1 550 gospodarstw domowych i gospodarstw rolnych. Ogólna długość sieci wodociągowej wynosi 131,4 km sieci rozdzielczej. Z uwagi na wiekową już i przestarzałą armaturę oraz sieci przesyłowe, konieczna jest ich wymiana i modernizacja. Źródłem zaopatrzenia w wodę są ujęcia wód podziemnych z czwartorzędowego poziomu wodonośnego, których jakość wód nie należy do najwyższych. Na terenie gminy

zlokalizowane są trzy stacje uzdatniania wody – w miejscowościach Brzeziny, Czempisz i Pieczyska. Na terenie gminy Brzeziny wymagane jest powiększenie retencji wody oraz budowa studni awaryjnych wraz z systemem uzdatniania.

Długość czynnej sieci kanalizacyjnej w gminie wynosi 28,2 km, a korzysta z niej zaledwie 1 646 osób, co stanowi jedyne 25,2% ogółu mieszkańców gminy. W związku z tak niskim odsetkiem osób korzystających z sieci kanalizacji sanitarnej, należy zaplanować i zbudować nowe odcinki sieci kanalizacyjnej. Na terenie gminy funkcjonuje jedna oczyszczalnia ścieków. Konieczna jest budowa nowej oczyszczalni ścieków o przepustowości dostosowanej do wielkości aglomeracji Brzeziny.

### **1.4.3. Infrastruktura drogowa**

System komunikacji drogowej gminy tworzą drogi wojewódzkie, powiatowe i gminne o następującej długości:

- drogi wojewódzkie – 16,6 km;
- drogi powiatowe – 43,8 km;
- drogi gminne – 111,2 km.

Na łączną długość dróg powiatowych składają się drogi:

- nr 208 Opatówek – Brzeziny;
- nr 209 Kalisz – Brzeziny;
- nr 211 Brzeziny – Szczytniki;
- nr 264 Wola Droszewska – Ostrów Kaliski;
- nr 267 Ostrów Kaliski – Czempisz;
- nr 268 Brzeziny – Włocin;
- nr 289 Brzeziny – Głuszyna;
- nr 290 Piegonisko – Wojków.

Układ dróg jest czytelny i zapewnia pełną obsługę wszystkich wsi. Główne drogi przebiegające przez obszar gminy to droga wojewódzka nr 449 relacji Wrocław – Łódź oraz droga powiatowa nr 209 relacji Kalisz – Brzeziny. Drogi gminne o powierzchni asfaltowej mają długość 23,84 km, natomiast pozostałe 87,36 km dróg gminnych to drogi o nawierzchni żwirowej, żuźlowej i gruntowej. Drogi powiatowe posiadają w większości nawierzchnie bitumiczne i konstrukcji przystosowane do ruchu lekkiego. Jedyne drogi nr 211, 264 i częściowo 289 są drogami o nawierzchni gruntowej. Drogi powiatowe są w złym stanie technicznym, z licznymi spękaniem i koleinami, zdeformowanymi spadkami poprzecznymi oraz nieuporządkowanymi poboczami i oznakowaniem. Uzupełnieniem sieci dróg powiatowych są drogi gminne, które przedstawiają podobny stan techniczny jak drogi

powiatowe. Komunikacja drogowa jest podstawową formą transportu, bowiem przez teren gminy nie przebiegają żadne linie kolejowe.

#### **1.4.4. Infrastruktura energetyczna**

Całość gminy jest zelektryfikowana, dzięki czemu wszyscy mieszkańcy mają możliwość korzystania z energii elektrycznej, której sieć zaspokaja aktualne potrzeby gminy. Odbiorców energii elektrycznej zaopatruje Energetyka Kaliska S.A. poprzez linie średniego napięcia 15kV i linie niskiego napięcia o łącznej długości 175 km.

#### **1.4.5. Infrastruktura telekomunikacyjna**

Wszystkie miejscowości gminy Brzeziny posiadają sieć telefoniczną Telekomunikacji Polskiej S.A. w postaci linii kablowych i napowietrznych wraz z automatyczną centralą numerów zainstalowaną w Brzezinach, która zaspokaja potrzeby obecnych i potencjalnych abonentów. Ponadto na terenie gminy znajdują się stacje przekaźnikowe, co wpływa na rozwój sieci komórkowej w gminie.

#### **1.4.6. Edukacja**

Na terenie gminy funkcjonują 4 szkoły podstawowe w miejscowościach: Aleksandria, Brzeziny, Dziecioły i Sobiesęki oraz 1 szkoła gimnazjalna w Brzezinach. Łącznie edukację w szkołach podstawowych w 2014 r. uczęszczało 395 dzieci, a do gimnazjum 212 uczniów. Dzieci z oddalonych miejscowości dowożone są do placówek oświatowych autokarami szkolnymi. System organizacji transportu dzieci i młodzieży do placówek edukacyjnych wymaga usprawnień, ponieważ stanowi poważne ograniczenie dla uczestnictwa uczniów w zajęciach pozalekcyjnych.

Współczynnik skolaryzacji, określający odsetek osób uczących się w stosunku do liczby ludności w określonym przedziale wiekowym, jest wysoki zarówno w szkołach podstawowych, jak i w gimnazjum.

Zarówno w gimnazjum, jak i w szkołach podstawowych na 1 komputer przeznaczony do użytku uczniów z dostępem do Internetu przypada około 9 uczniów. 80% szkół podstawowych jest wyposażonych w komputery przeznaczone do użytku uczniów z dostępem do Internetu.

**Tabela 23 Wskaźnik komputeryzacji w szkołach podstawowych i gimnazjum w gminie Brzeziny (stan na 2012 r.)**

<b>Udział szkół wyposażonych w komputery przeznaczone do użytku uczniów z dostępem do Internetu [%]</b>	
szkoły podstawowe	80,0%
gimnazjum	100,0%



---

**Uczniowie przypadający na 1 komputer z dostępem do Internetu przeznaczony do użytku uczniów [os.]**

---

szkoły podstawowe	9,0
gimnazjum	8,6

---

Źródło: Opracowanie własne na podstawie: Główny Urząd Statystyczny, [www.stat.gov.pl](http://www.stat.gov.pl).

Szkoła gimnazjalna w Brzezinach wyposażona jest w pracownię komputerową, dwie pracownie językowe i gabinet chemiczno-fizyczny, a także bibliotekę, świetlicę i zaplecze kuchenne z jadalnią. Szkoła Podstawowa w Brzezinach jest największą szkołą na terenie gminy, posiada najszerzy obwód szkolny, a swoim zasięgiem obejmuje 11 wsi. Szkoła posiada 15 sal lekcyjnych, 2 sale gimnastyczne, pracownię komputerową, pracownię do techniki, bibliotekę, świetlicę i stołówkę. Kadre pedagogiczną tworzy 3 nauczycieli kontraktowych, 11 nauczycieli mianowanych i 11 dyplomowanych.

Szkoła Podstawowa w Aleksandrii jest z kolei najmniejszą placówką w gminie i jedyną, w której uczniowie uczą się w klasach łączonych. Szkoła posiada 6 sal lekcyjnych, w tym 1 komputerową. W szkole naucza 2 nauczycieli kontraktowych, 7 mianowanych i 2 dyplomowanych.

Szkoła Podstawowa w Dzieciołach swoim zasięgiem obejmuje 3 wsie. Wyposażona jest w 4 sale lekcyjne, w tym 1 komputerową. Uczniowie korzystają z sali gimnastycznej, która została zaadaptowana z pomieszczenia budynku sali OSP w Dzieciołach. W szkole naucza 2 nauczycieli kontraktowych i 4 mianowanych.

Jedynе Przedszkole na terenie Gminy Brzeziny zlokalizowane jest w Budynku Zespołu Szkół w Brzezinach. Uczęszcza do niego 71 dzieci, uczących się w 3 oddziałach.

Placówki oświatowe jako potrzeby inwestycyjne wskazały na:

- rozbudowę bazy edukacyjnej: świetlica, stołówka, biblioteka;
- rozbudowę bazy sportowej: sala gimnastyczna, bieżnia, doposażenie boisk do piłki nożnej, mini siłownia;
- zakup wyposażenia edukacyjnego: komputery dla uczniów, odtwarzacze CD, projektor, keyboard, tablice interaktywne, mikroskopy, plansze edukacyjne, mapy;
- zakup wyposażenia sportowego: stroje sportowe, piłki, materace, drążek gimnastyczny, koziół gimnastyczny.

Ponadto placówki widzą zapotrzebowanie w szkoleniach zawodowych z zakresu języka angielskiego dla nauczycieli nauczania zintegrowanego, szkolenia z zakresu bezpieczeństwa dzieci podczas uczestnictwa w ruchu drogowym, szkolenia dotyczące rozwiązywania konfliktów, agresywności i umiejętności bycia asertywnym oraz szkolenia dla nauczycieli z zakresu prawa oświatowego, ewaluacji i awansu zawodowego nauczycieli.

#### **1.4.7. Opieka zdrowotna**

Na terenie gminy funkcjonują dwie przychodnie zdrowotne. Opiekę zdrowotną w gminie prowadzi Niepubliczny Zakład Podstawowej i Specjalistycznej Opieki Zdrowotnej „MEDICAL-CENTER” w Brzezinach oraz Niepubliczny Zakład Opieki Zdrowotnej Podstawowej i Specjalistycznej „Med-Cor” w Brzezinach. Ponadto można również skorzystać z pomocy stomatologicznej w Poradni Stomatologicznej Michał Kempski w Brzezinach. Na terenie gminy działa przede wszystkim podstawowa opieka medyczna: pediatra, internista, oraz poradnie ginekologiczno-położnicze. Mieszkańcy gminy Brzeziny mają dostęp do 2 aptek.

System opieki zdrowotnej na obszarze gminy cechuje koncentracja na usługach podstawowej opieki ambulatoryjnej, dostępne są tylko niektóre usługi opieki specjalistycznej. Dostęp do specjalistycznych usług opieki medycznej oferują placówki opieki zdrowotnej zlokalizowanej w Kaliszu.

#### **1.4.8. Kultura i sztuka**

W Brzezinach coraz prężniej rozwija się ruch społeczno-artystyczny obecnie skupiony wokół Gminnego Ośrodka Kultury, w którym znajduje się biblioteka wraz z czytelnia. Biblioteka zatrudnia 2 pracowników, którzy oprócz obsługi czytelników zajmują się również dbaniem o księgozbiory, które z roku na rok się powiększają. W Ośrodku Kultury działalność prowadzą następujące zespoły, koła i sekcje:

- kapela ludowa „Brzeziny”;
- zespół pieśni „Brzezinianki”;
- sekcja tańca towarzyskiego;
- zespół taneczny Break Dance;
- sekcja tańca nowoczesnego (hip-hop);
- sekcja tańca i śpiewu ludowego;
- sekcja tańca zumba z elementami aerobiku;
- sekcja plastyczna;
- sekcja wędkarska;
- sekcja rzeźbiarska;
- sekcja nauki gry na gitarze;
- punkt zajęć integracyjnych;
- koło emeryta i rencista;
- punkt konsultacyjny ds. uzależnień.

GOK posiada w Brzezinach ośrodek wypoczynkowy, gdzie miejscowa ludność i turyści mogą korzystać z kąpieliska, plaży, pola namiotowego, boiska do piłki plażowej, tenisa ziemnego i stołowego, sali gier oraz z małej gastronomi. Podczas sezonu letniego na terenie ośrodka wypoczynkowego, przy współudziale z Urzędem Gminy, Ochotniczą Strażą Pożarną oraz Radą Rodziców przy Zespole Szkół Podstawowych w Brzezinach, GOK organizuje wiele imprez i festynów. W 2014 w zorganizowanych przez GOK wydarzeniach kulturalnych wzięła udział następująca liczba uczestników:

- koncerty – 4 000 osób;
- przedstawienia – 800 osób;
- wystawy – 200 osób;
- konferencje – 300 osób;
- spotkania autorskie – 200 osób.

Gminny Ośrodek Kultury nie posiada wystarczających środków finansowych na remont i modernizację Domu Pracy Twórczej i pracowni rzeźbiarskiej oraz na zakup sprzętu nagłośnieniowego, strojów, instrumentów i komputerów wraz z oprogramowaniem.

#### ***1.4.9. Kultura fizyczna i sport***

Działalność sportową na terenie gminy Brzeziny prowadzi Gminny Ośrodek Kultury, Sportu i Rekreacji w Brzezinach. Łącznie na terenie gminy działają 3 kluby sportowe, a w tym 6 sekcji sportowych. W zawodach, turniejach i konkursach prowadzonych przez GOKSiR w 2014 roku wzięło udział 200 uczestników. Zainteresowanie zdrowym i aktywnym stylem życia znacznie wzrasta w gminie Brzeziny z roku na rok. Aby GOKSiR mógł prężniej i bardziej skutecznie działać, niezbędna jest rozbudowa, przebudowa i nowoczesne wyposażenie bazy noclegowej, w tym domków i pokoi, z której w 2014 roku skorzystało 140 osób (w 2010 roku z noclegów skorzystało 200 osób). Istotne i zasadne jest również przeprowadzenie szeregu remontów bazy sportowej, a w tym wymiana nawierzchni na korcie tenisowym i boiskach do piłki plażowej oraz zainstalowanie siłowni zewnętrznej, jak również zakup podstawowego sprzętu turystyczno-sportowego.

#### ***1.4.10. Pomoc społeczna***

W gminie Brzeziny funkcjonuje Gminny Ośrodek Pomocy Społecznej, z którego usług korzystało w 2014 roku 250 gospodarstw domowych. Ponadto w gminie znajduje się 1 rodzinna placówka socjalizacyjna zajmująca się opieką nad dziećmi i młodzieżą oraz 5 placówek wsparcia dziennego, z których w 2012 roku korzystało 59 osób.

W skład potrzeb inwestycyjnych wskazanych przez GOPS Brzeziny podczas przeprowadzonej analizy badawczej zostały zaliczone potrzeby związane z rozbudową bazy, tj. pozyskanie nowej bazy lokalowej dla pracowników socjalnych, zakup sprzętu komputerowego wraz z oprogramowaniem oraz sprzętu biurowego, a także zakup samochodu służbowego. Ponadto GOPS wskazuje konieczność przeprowadzenia szkoleń z zakresu prowadzenia i funkcjonowania KIS, pracy z dorosłymi osobami z zaburzeniami psychicznymi oraz kursów samoobrony, jak również szkoleń komunikacyjnych takich jak: mediacje rodzinne, komunikacja i skuteczne motywowanie klientów pomocy społecznej. Zasadne jest również przeprowadzenie szkoleń związanych z nowelizacją ustawy o pomocy społecznej.

#### ***1.4.11. Bezpieczeństwo publiczne***

Na terenie gminy Brzeziny znajduje się 1 komisariat policji z siedzibą w miejscowości gminnej, w którym służbę pełni 5 policjantów. Do najbardziej zagrożonych pod względem przestępczości należą miejscowości zlokalizowane wzdłuż trasy nr 449 i 209, a w szczególności miejscowość Brzeziny. Najczęściej dochodzi do kradzieży mienia w obiektach handlowych, szkołach, gospodarstwach rolnych i budynkach mieszkalnych.

Ponadto w gminie działa 14 Ochotniczych Straży Pożarnych, z czego dwie, tj. OSP Brzeziny i OSP Aleksandria, wchodzi w skład Krajowego Systemu Ratownictwa Gaśniczego. OSP Brzeziny została włączona do KSRG w 1995 roku i jako solidna jednostka w KSRG swoim działaniem obejmuje obszar zarówno gminy Brzeziny, jak i całego powiatu kaliskiego. W skład OSP Brzeziny wchodzi 101 czynnych członków, 23 honorowych, 5 wspierających oraz 20 młodzieżowej drużyny pożarniczej. Znaczna część członków aktywnie operacyjnych ma przeszkolenia na ratowników medycznych i pilarzy. Specyfika gminy oraz znaczna odległość od Jednostki Ratowniczo-Gaśniczej (JRG) powoduje, że rodzaj interwencji, w których biorą udział druhowie, jest różnorodny. Większość interwencji stanowią pożary lasów, których jest wiele na terenie gminy oraz w jej okolicy. Duża liczba zdarzeń na terenie działania jednostki OSP Brzeziny odnotowywana każdego roku powoduje konieczność podejmowania szybkich i skutecznych interwencji. W roku 2012 jednostka OSP Brzeziny brała udział w 45 zdarzeń, w 2013 roku w 62 zdarzeń, a do września 2014 roku zdarzeń z udziałem strażaków OSP Brzeziny było już 35. Zestawienie kolejnych trzech lat obrazuje jak wiele wyjazdów do zdarzeń ma miejsce na terenie działania OSP Brzeziny, co musi znaleźć przełożenie na zapewnienie odpowiedniego sprzętu jednostce. Dzięki zaangażowaniu członków OSP, jednostka w Brzezinach prezentuje bardzo wysoki poziom zarówno bojowy, jak i kulturalny. W lutym 2009 roku do użytku została oddana „Wioska internetowa” – w sali

znajduje się 6 wysokiej klasy komputerów z szybkim dostępem do Internetu, co sprawia, że do jednostki OSP Brzeziny przychodzi coraz więcej młodzieży. Alarmowanie jednostki OSP Brzeziny odbywa się poprzez selektywnie załączaną syrenę, a od 2006 roku również poprzez powiadamianie SMS.

#### 1.4.12. Komunikacja zbiorowa

Teren gminy Brzeziny obsługuje Przedsiębiorstwo Komunikacji Samochodowej PKS Kalisz Sp. z o.o. Przez Brzeziny kursują autobusy na trasie

#### 1.4.13. Promocja gminy

Komunikacja gminy ze społecznością lokalną odbywa się przede wszystkim poprzez zamieszczanie informacji na stronie internetowej gminy.

### 1.5 Analiza wskaźnikowa wybranych parametrów rozwoju społeczno-gospodarczego

Według danych Głównego Urzędu Statystycznego przedstawionych w Vademecum Samorządowca 2013, pod kątem sytuacji społeczno-gospodarczej, Gmina Brzeziny plasuje się na 8. miejscu wśród gmin powiatu kaliskiego oraz na 136 miejscu wśród gmin województwa wielkopolskiego<sup>9</sup>. W przytoczonym raporcie Gmina Brzeziny najniższe noty otrzymuje w odniesieniu do:

- dochody własne budżetu gminy na 1 mieszkańca;
- ludność na 1 km<sup>2</sup>;
- odsetek ludności korzystającej z instalacji wodociągowej;
- odsetek ludności korzystającej z instalacji kanalizacyjnej;
- podmioty w rejestrze REGON na 10 tys. ludności.

W przytoczonym raporcie Gmina Brzeziny najwyższe noty otrzymuje w odniesieniu do:

- przeciętna powierzchnia użytkowa na 1 mieszkania w zasobach mieszkaniowych;
- wydatki w dziale „Obsługa długu publicznego” w % wydatków ogółem budżetu gminy;
- wydatki budżetu gminy na 1 mieszkańca.

Celem przeanalizowania sytuacji społeczno-gospodarczej Gminy Brzeziny na tle województwa wielkopolskiego opracowano i porównano wybrane mierniki rozwoju.

**Tabela 24 Wybrane wskaźniki gospodarcze**

Wskaźnik	Gmina Brzeziny	Województwo wielkopolskie
liczba ludności w wieku nieprodukcyjnym na 100 osób w wieku	62,2	57,1

<sup>9</sup> Statystyczne Vademecum Samorządowca, Główny Urząd Statystyczny, <http://stat.gov.pl/banki-i-bazy-danych/statystyczne-vademecum-samorzadowca/>.

produkcyjnym		
dochody budżetu gminy na 1 mieszkańca	3 215,6	3 437,4
wydatki budżetu gminy na 1 mieszkańca	2 974,3	3 405,4
podmioty w rejestrze REGON na 1 tys. ludności w wieku produkcyjnym	111,1	180,3
liczba bezrobotnych na 1 000 os w wieku produkcyjnym	59,9	65,6
pracujący na 1 000 ludności	76,0	249,0

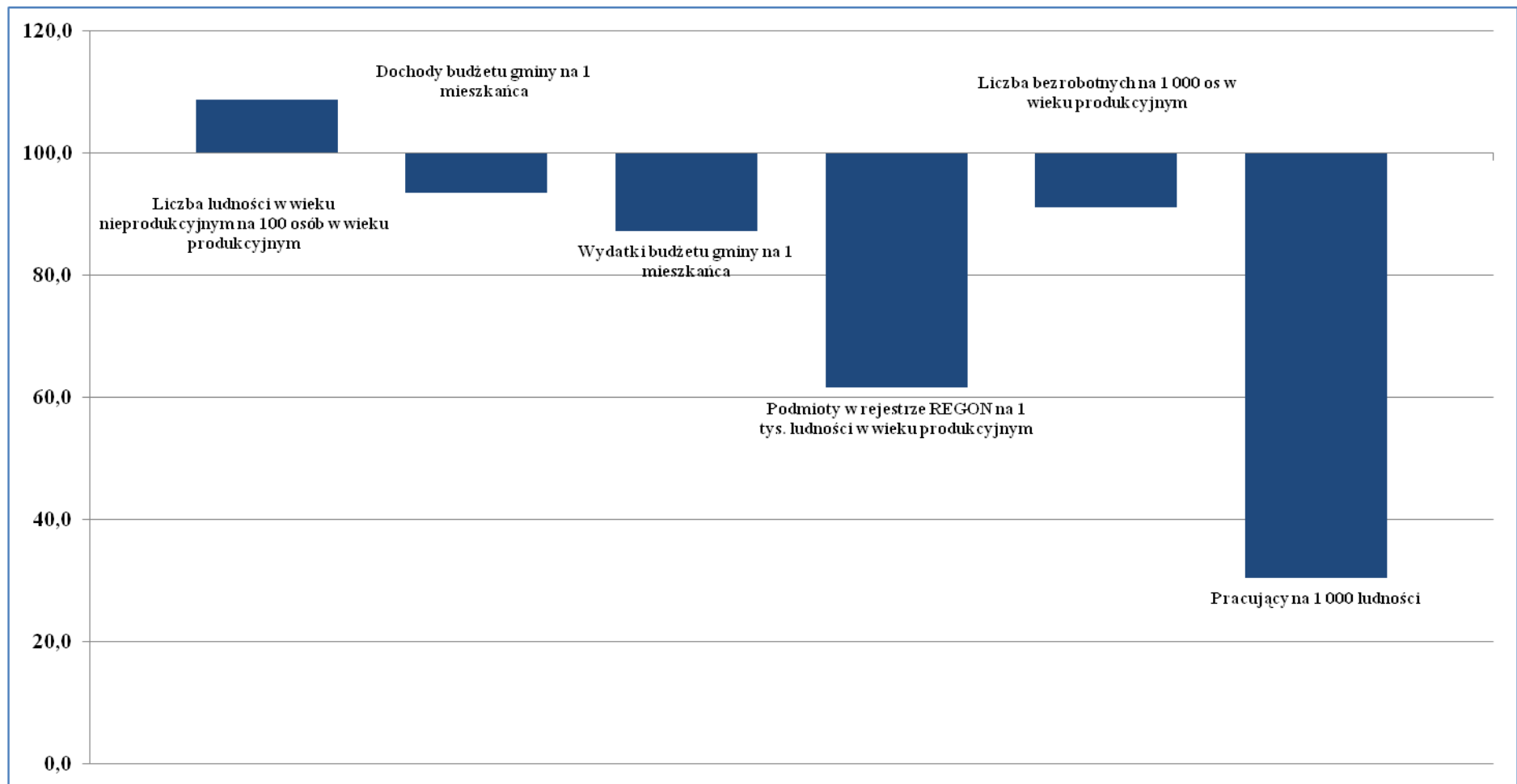
Źródło: Opracowanie własne.

**Tabela 25 Wybrane wskaźniki społeczne**

<b>Wskaźnik</b>	<b>Gmina Brzeziny</b>	<b>Województwo wielkopolskie</b>
korzystający z instalacji wodociągowej % ogółu ludności	84,3	93,0
korzystający z instalacji kanalizacyjnej % ogółu ludności	28,3	63,9
korzystający z instalacji gazowej % ogółu ludności	0,0	47,6
udział % szkół podstawowych wyposażonych w komputery przeznaczone do użytku uczniów z dostępem do Internetu	80,0	94,2
udział osób w gospodarstwach domowych korzystających ze środowiskowej pomocy społecznej w ludności ogółem	11,7	7,7
podstawowa ambulatoryjna opieka zdrowotna – porady udzielone na 1 mieszkańca	4,6	6,8

Źródło: Opracowanie własne.

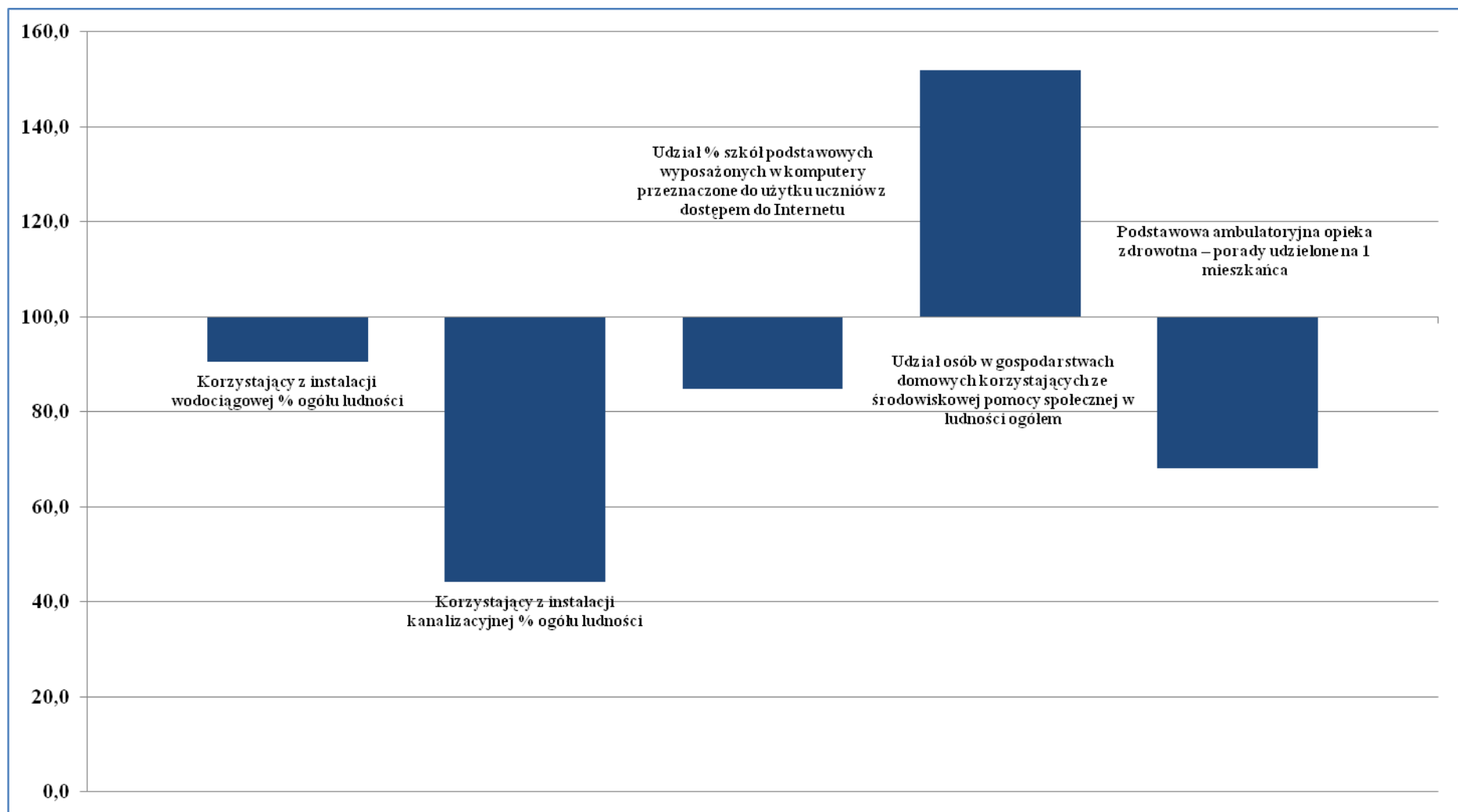
Zdecydowanie korzystnie na tle województwa kształtuje się wskaźnik liczby ludności w wieku nieprodukcyjnym na 100 osób w wieku produkcyjnym. Relatywnie zbliżone są wartości wskaźnika dochody budżetu gminy na 1 mieszkańca oraz liczba bezrobotnych na 1 000 os w wieku produkcyjnym. W przypadku pozostałych mierników wartości odbiegają od średniej dla województwa.



Rysunek 12 Wybrane wskaźniki gospodarcze w relacji do średniej województwa w 2013 r.

Źródło: Opracowanie własne.

województwo = 100



Rysunek 13 Wybrane wskaźniki społeczne w relacji do średniej województwa w 2013 r.

Źródło: Opracowanie własne.

województwo = 100



## 1.6 Ocena sytuacji społeczno-gospodarczej gminy z perspektywy radnych samorządu gminnego

W ramach diagnozy przeprowadzono także badanie oceny sytuacji społeczno-gospodarczej gminy z perspektywy radnych samorządu gminnego. Ocenie poddano następujące zmienne:

- zasoby mieszkaniowe;
- infrastruktura wodno-kanalizacyjna;
- gospodarka odpadami;
- infrastruktura drogowa;
- system komunikacji gminnej (w tym autobusowej);
- infrastruktura telekomunikacyjna;
- infrastruktura edukacji;
- dostęp do edukacji;
- infrastruktura ochrony zdrowia;
- infrastruktura bezpieczeństwa publicznego;
- dostęp do usług medycznych;
- aktywność społeczności lokalnej;
- działalność lokalnych organizacji pozarządowych;
- współpraca z samorządem gminnym.

Ocenę punktową przeprowadzono według następującej logiki

- 1 punkt – bardzo źle;
- 2 punkty – źle;
- 3 punkty – zadowalająco;
- 4 punkty – dobrze;
- 5 punkty – bardzo dobrze.

Ograniczenie metodologiczne badania wynika z niskiej partycypacji radnych w badaniu. Na ankietę odpowiedziało tylko 5 spośród 15 radnych, tj. 30% optymalnej próby badawczej.

**Tabela 26 Wyniki ocena sytuacji społeczno-gospodarczej gminy z perspektywy radnych samorządu gminnego**

Lp.	Wyszczególnienie	Radny 1	Radny 2	Radny 3	Radny 4	Radny 5	Suma
1	zasoby mieszkaniowe	-	3	3	3	3	12
2	infrastruktura wodno-kanalizacyjna	2	5	3	4	3	17
3	gospodarka odpadami	5	5	4	5	4	23
4	infrastruktura drogowa	4	5	3	4	4	20

5	system komunikacji gminnej (w tym autobusowej)	2	2	2	4	3	13
6	infrastruktura telekomunikacyjna	5	5	4	4	4	22
7	infrastruktura edukacji	4	5	4	5	4	22
8	dostęp do edukacji	5	4	4	4	4	21
9	infrastruktura ochrony zdrowia	4	5	4	4	3	20
10	infrastruktura bezpieczeństwa publicznego	2	3	3	4	4	16
11	dostęp do usług medycznych	2	5	4	4	3	18
12	aktywność społeczności lokalnej	4	4	3	4	3	18
13	działalność lokalnych organizacji pozarządowych	5	4	4	5	3	21
14	współpraca z samorządem gminnym	5	5	4	5	4	23
<b>Suma</b>		<b>49</b>	<b>60</b>	<b>49</b>	<b>59</b>	<b>49</b>	<b>266</b>

Źródło: Opracowanie własne na podstawie Badania kwestionariuszowego wśród Radnych Gminy Brzeziny.

**Tabela 27 Ocena – podsumowanie punktowe**

liczba radnych biorących udział w badaniu	5
liczba czynników	14
minimalna ocena czynnika	1
maksymalna ocena czynnika	5
minimalna sumaryczna liczba punktów do zdobycia	70
maksymalna sumaryczna liczba punktów do zdobycia	350
liczba zdobytych punktów	266

Źródło: Opracowanie własne na podstawie Badania kwestionariuszowego wśród Radnych Gminy Brzeziny.

**Tabela 28 Ocena – podsumowanie opisowe**

<b>Przedział punktowy</b>	<b>Opis</b>
> 70 ≤ 140	między bardzo źle a źle
> 140 ≤ 210	między źle a zadowolająco
> 210 ≤ 280	między zadowolająco a dobrze
> 280 ≤ 350	między dobrze a bardzo dobrze

Źródło: Opracowanie własne na podstawie Badania kwestionariuszowego wśród Radnych Gminy Brzeziny.

Ocena punktowa wskazuje, że radni Rady Gminy Brzeziny oceniają sytuację społeczno-gospodarczą w przedziale między zadowolająco a dobrze, bliżej jednak górnej granicy przedziału.

## Załącznik nr 2 – Analiza SWOT

Dla analizy SWOT przyjęto statyczno-dynamiczną metodologię opracowania analizy:

- mocne i słabe strony – ujęcie statyczne, ocena zmiennych zastanych;
- szanse i zagrożenia – ujęcie dynamiczne, wskazanie stanów, które mogą/ powinny wystąpić.



Tabela 29 Analiza SWOT

Przeźren, infrastruktura i uslugi publiczne							
O	Szanse	S	Mocne strony	W	Słabe strony	T	Zagrożenia
		S1	położenie w obszarze oddziaływania miasta Kalisz, Ostrów Wielkopolski, Sieradz	W1		T1	
O1	krajowe plany rozwoju infrastruktury drogowej	S2	bliskość trzech dróg krajowych DK 11, DK 12, DK 13				
O2	rozwój osadnictwa, wytyczenie i uzbrojenie działek pod budownictwo mieszkaniowe	S3	niski poziom gęstości zaludnienia				
O3	promocja gminy jako miejsca atrakcyjnego do zamieszkania						
O4	potrzeby mieszkaniowe Kalisza						
		S4	występowanie obszarów cennych przyrodniczo			T2	czasochłonne procedury oceny oddziaływania na środowisko w projektach inwestycyjnych
O5	rekultywacja terenów leśnych, poprawa zdrowotności lasów	S5	wysoki poziom lesistości	W2	niewielka powierzchnia lasów należących do gminy	T3	wycinka lasów prywatnych
O6	racjonalizacja gospodarki leśnej						
O7	doskonalenie bezpieczeństwa pożarowego lasów						
		S6	korzystny mikroklimat				
		S7	duża powierzchnia terenów zielonych w miejscowościach				
		S8	czyste powietrze atmosferyczne, brak dużych zakładów produkcyjnych i innych emitentów				

			zanieczyszczeń				
				W3	niska klasa bonitacyjna gleb, niekorzystne warunki gruntowe do produkcji rolnej		
O8	budowa przydomowych oczyszczalni ścieków	S9	opracowany plan inwestycji zmierzającej do kompleksowego rozwiązania problemów wodno-kanalizacyjnych	W4	występowanie stref zabudowy o niskiej dostępności, występowanie stref o zabudowie rozproszonej i zagrodowej	T4	niechęć mieszkańców do podłączania się do sieci kanalizacyjnej
				W5	niewystarczający poziom rozwoju systemu odbioru i oczyszczania ścieków (niski poziom skanalizowania, oczyszczalnia ścieków niedostosowana do wielkości aglomeracji)		
		S10	wysoki poziom rozwoju systemu zaopatrzenia w wodę	W6	przestarzałe i zdekapitalizowane sieci wodociągowe oraz stacje uzdatniania wody		
				W7	zdekapitalizowana infrastruktura drogowa, występowanie dróg o nawierzchni nieutwardzonej		
				W8	niedostatki infrastruktury towarzyszącej, w tym chodników, ścieżek rowerowych, oświetlenia		
				W9	niski poziom rozwoju usług komunikacji zbiorowej		
		S11	wysoki poziom rozwoju sieci elektrycznej i telekomunikacyjnej				
O9	wzbogacenie oferty szkoły, w tym rozwój zajęć pozalekcyjnych umożliwiających rozwijanie zainteresowań uczniów	S12	efektywny model zarządzania w edukacji, kompetentna kadra pedagogiczna	W10	brak narzędzi pomocy pedagogiczno-psychologicznej		
				W11	organizacja dowozów uczniów uniemożliwiająca im udział w zajęciach pozalekcyjnych.		

	realizacja programów i projektów w ramach współpracy z instytucjami pozaszkolnymi, w tym realizacja programu wymiany młodzieży w ramach projektu Erasmus+.						
O10	zaangażowanie rodziców w życie szkoły	S13	pozytywne relacje pomiędzy całą społecznością szkolną				
		S14	zadowalający poziom rozwoju infrastruktury placówek edukacyjnych	W12	niedostatecznie rozwinięta infrastruktura sportowa placówek edukacyjnych		
				W13	niewystarczający poziom rozwoju infrastruktury ochrony zdrowia		
				W14	niska dostępność usług ochrony zdrowia, znaczna część usług realizowana poza publicznym systemem ochrony zdrowia		
O11	powiązanie programów dla długotrwale bezrobotnych z programami rozwoju zasobów ludzkich, przekwalifikowania i reorganizacji	S15	wysoki poziom efektywności działania Gminnego Ośrodka Pomocy Społecznej	W15	brak systemu wsparcia dla osób i rodzin wymagających specjalistycznej pomocy		
O12	rozwój współpracy międzygminnej w obszarze kultury	S16	wysoki poziom rozwoju usług w zakresie kultury i zagospodarowania czasu wolnego	W16	postępująca dekapitalizacja obiektów przeznaczonych na cele kulturalne i sportowe; niewystarczający zasób obiektów		
		S17	umiarkowany poziom zadłużenia Gminy	W17	bardzo niskie dochody własne Gminy		
<b>Mieszkańcy, trzeci sektor</b>							
<b>O</b>	<b>Szanse</b>	<b>S</b>	<b>Mocne strony</b>	<b>W</b>	<b>Słabe strony</b>	<b>T</b>	<b>Zagrożenia</b>
		S18	relatywnie wysoki udział osób w wieku przedprodukcyjnym w	W18	rosnący udział osób w wieku poprodukcyjnym i ujemny przyrost	T5	odpływ osób młodych do ośrodków o

			populacji ogółem		naturalny świadczące o starzeniu się społeczeństwa		wyższej konkurencyjności
				W19	istnienie barier utrudniających pełen udział osób niepełnosprawnych w życiu społecznym		
				W20	utrudniony dostęp do szkolnictwa wyższego		
				W21	utrudniony dostęp do usług publicznych wyższego rzędu		
				W22	utrzymujący się, relatywnie wysoki poziom bezrobocia		
O13	posiadanie przez beneficjentów systemu pomocy społecznej, wiedzy o dostępnych formach wsparcia			W23	wysoki wskaźnik korzystających z pomocy społecznej, w tym znaczna liczba rodzin niewydolnych wychowawczo, pozostających w trudnej sytuacji materialnej		
O14	udział podopiecznych GOPS w szkoleniach i kursach zawodowych w ramach projektów organizowanych przez GOPS						
O15	rozwój współpracy zewnętrznej	S19	wysoki poziom zainteresowania sportem i działalnością kulturalną			T6	zanikanie tradycji i tożsamości regionalnej
		S20	rozwijający się III sektor				
		S21	zaangażowanie społeczne w pracach na rzecz gminy				
		S22	społeczne poparcie dla samorządowej aktywności władz gminy				
<b>Przedsiębiorczość, turystyka, współpraca zewnętrzna</b>							
<b>O</b>	<b>Szanse</b>	<b>S</b>	<b>Mocne strony</b>	<b>W</b>	<b>Słabe strony</b>	<b>T</b>	<b>Zagrożenia</b>
O16	rozwój Kalisza jako lokalnego	S23	wysoki poziom prywatyzacji	W24	niski poziom przedsiębiorczości	T7	rozwój innych, konkurencyjnych



	centrum aktywności gospodarczej		przedsiębiorstw	W25	niski potencjał innowacyjny przedsiębiorstw		centrów gospodarczych
				W26	brak inwestorów zagranicznych		
		S24	wysoka podaż pracy	W27	niski popyt na pracę		
O17	organizacja rolniczej spółdzielni produkcyjnej			W28	rozdrobiona struktura agrarna		
O18	produkcja zdrowej żywności, rozwój ekoroľnictwa	S25	lokalne tradycje agrarne	W29	niedostatki w wyposażeniu gospodarstw rolnych		
O19	sektor żywnościowy inteligentną specjalizacją regionu						
O20	potrzeby rekreacyjne Kalisza	S26	lokalne atrakcje turystyki poznawczej i kulturowej	W30	brak zasobów dla obsługi ruchu turystycznego		
		S27	zasoby wartościowe dla rozwoju turystyki weekendowej, konnej i rowerowej	W31	mały akwen wodny		
O21	uczestnictwo w planach rozwojowych Aglomeracji Kalisko-Ostrowskiej	S28	funkcjonowanie gminy w Związku Komunalnym Gmin <i>Czyste Miasto, Czysta Gmina</i>	W32	relatywnie niski poziom współpracy zewnętrznej		

Źródło: Opracowanie własne.



## Spisy

### Spis rysunków

Rysunek 1 Podstawowe definicje.....	3
Rysunek 2 Hierarchia elementów założeń strategicznych .....	4
Rysunek 3 Obszar strategiczny nr 1 <i>Infrastruktura publiczna i usługi publiczne</i> – logika interwencji ..	8
Rysunek 4 Obszar strategiczny nr 2 <i>Potencjał endogeniczny dla rozwoju lokalnego</i> – logika interwencji.....	16
Rysunek 5 Obszar strategiczny nr 3 <i>Współpraca wewnętrzna i zewnętrzna oraz doskonalenie kadr administracji publicznej</i> – logika interwencji .....	19
Rysunek 6 Lista projektów inwestycyjnych.....	31
Rysunek 7 Struktura organizacyjna procesu monitoringu.....	38
Rysunek 8 Schemat procesu monitoringu SRL GB 2015-2022 .....	40
Rysunek 9 Położenie gminy Brzeziny w powiecie kaliskim.....	46
Rysunek 10 Mapa gminy Brzeziny .....	47
Rysunek 11 Obszary cenne przyrodniczo na terenie gminy Brzeziny .....	51
Rysunek 12 Wybrane wskaźniki gospodarcze w relacji do średniej województwa w 2013 r. ....	70
Rysunek 13 Wybrane wskaźniki społeczne w relacji do średniej województwa w 2013 r.....	71

### Spis tabel

Tabela 1 Pole strategiczne nr 1 <i>Infrastruktura i usługi publiczne</i> – logika interwencji.....	13
Tabela 2 Pole strategiczne nr 2 <i>Potencjał endogeniczny dla rozwoju lokalnego</i> – logika interwencji .	17
Tabela 3 Pole strategiczne nr 3 <i>Współpraca wewnętrzna i zewnętrzna oraz doskonalenie kadr administracji publicznej</i> – logika interwencji .....	20
Tabela 4 Wskaźniki ogólne .....	22
Tabela 5 Wskaźniki – Obszar strategiczny nr 1 .....	22
Tabela 6 Wskaźniki – Obszar strategiczny nr 2 .....	25
Tabela 7 Wskaźniki – Obszar strategiczny nr 3 .....	26
Tabela 8 Źródła finansowania pól operacyjnych.....	28
Tabela 9 Różnice między monitoringiem a ewaluacją.....	34
Tabela 10 Terminy dotyczące przekazywania dokumentów uczestnikom procesu .....	42
Tabela 11 Szczegółowy plan postępowania w ramach przygotowania Roczno raportu monitoringowego .....	43
Tabela 12 Struktura użytkowania gruntów w gminie Brzeziny (stan na 2010 r.) .....	48
Tabela 13 Podmioty gospodarcze wg PKD 2007 i rodzajów działalności w gminie Brzeziny .....	52

Tabela 14 Podmioty gospodarcze wg rodzajów działalności w gminie Brzeziny w 2013 r. ....	52
Tabela 15 Podmioty gospodarcze wg sekcji i działów PKD 2007w gminie Brzeziny w 2013 r. ....	52
Tabela 16 Liczba gospodarstw wg pogłowia zwierząt gospodarskich w gminie Brzeziny (stan na 2010 r.) .....	54
Tabela 17 Podmioty gospodarcze według liczby pracowników (stan na 2013 r.) .....	55
Tabela 18 Pracujący wg płci w gminie Brzeziny w latach 2009–2013.....	55
Tabela 19 Bezrobotni wg płci w gminie Brzeziny w latach 2009–2013.....	55
Tabela 20 Liczba ludności w gminie Brzeziny w latach 2009–2013.....	56
Tabela 21 Saldo migracji w gminie Brzeziny w latach 2009–2013.....	57
Tabela 22 Przyczyny korzystania ze świadczeń opieki społecznej w gminie Brzeziny w roku 2010 i 2014.....	59
Tabela 23 Wskaźnik komputeryzacji w szkołach podstawowych i gimnazjum w gminie Brzeziny (stan na 2012 r.) .....	63
Tabela 24 Wybrane wskaźniki gospodarcze .....	68
Tabela 25 Wybrane wskaźniki społeczne.....	69
Tabela 26 Wyniki ocena sytuacji społeczno-gospodarczej gminy z perspektywy radnych samorządu gminnego.....	72
Tabela 27 Ocena – podsumowanie punktowe.....	73
Tabela 28 Ocena – podsumowanie opisowe .....	73
Tabela 29 Analiza SWOT .....	76

## Spis wykresów

Wykres 1 Liczba gospodarstw prowadzących działalność rolniczą w gminie Brzeziny (stan na 2010 r.) .....	53
Wykres 2 Udział ludności wg ekonomicznych grup wieku w gminie Brzeziny (stan na 2013 r.).....	57
Wykres 3 Zmiana liczebności populacji wg grup wieku.....	58