

# Diagnoza gminy Brzeziny do Programu Rewitalizacji na lata 2016-2022



**Gmina Brzeziny**

Warszawa, luty - marzec 2017

Green Wood Sp. z o.o.

## Spis treści

1.	Diagnoza sytuacji w gminie Brzeziny .....	3
1.1.	Ogólne Informacje o gminie .....	3
1.1.1.	Położenie .....	3
1.1.2.	Infrastruktura komunikacyjna .....	6
1.1.3.	Uwarunkowania przyrodnicze .....	7
1.1.4.	Stan środowiska naturalnego .....	9
1.2.	Strefa społeczna .....	9
1.2.1.	Struktura demograficzna .....	9
1.2.2.	Poziom i struktura bezrobocia .....	13
1.2.3.	Problemy społeczne .....	14
1.2.4.	Przestępczość .....	16
1.2.5.	Aktywność społeczna .....	16
1.2.6.	Identyfikacja problemów w sferze społecznej .....	19
1.3.	Strefa przestrzenna i infrastrukturalna .....	20
1.3.1.	Infrastruktura techniczna i budownictwo .....	20
1.3.2.	Infrastruktura edukacyjna, kulturalna, rekreacyjno-turystyczna .....	22
1.3.3.	Identyfikacja problemów w sferze przestrzennej i infrastrukturalnej .....	27
1.4.	Strefa środowiskowa .....	28
1.5.	Strefa gospodarcza .....	28
1.5.1.	Struktura gospodarcza gminy .....	28
1.5.2.	Identyfikacja problemów w sferze gospodarczej .....	32
1.6.	Wnioski z konsultacji społecznych prowadzonych podczas przygotowania dokumentu .....	32
1.6.1.	Warsztaty z mieszkańcami gminy .....	32
1.7.	Podsumowanie diagnozy czynników i zjawisk kryzysowych .....	33
2.	Założenia Programu Rewitalizacji dla Gminy Brzeziny .....	37
2.1.	Analiza wskaźnikowa .....	37
2.2.	Delimitacja obszarów problemowych .....	40
3.	Załączniki .....	42
3.1.	Spis tabel .....	42
3.2.	Spis schematów i wykresów .....	43
3.3.	Spis map .....	43

# 1. Diagnoza sytuacji w gminie Brzeziny

## 1.1. Ogólne Informacje o gminie

### 1.1.1. Położenie

Brzeziny są gminą wiejską. Położone są w południowo – wschodniej części województwa wielkopolskiego. Należą do powiatu kaliskiego, w którego skład wchodzi dwie gminy miejsko-wiejskie oraz 9 gmin wiejskich, tzn.:

- gminy miejsko-wiejskie: Opatówek, Stawiszyn
- gminy wiejskie: Blizanów, Brzeziny, Ceków – Kolonia, Godziesze Wielkie, Koźminek, Lisków, Mycielin, Szczytniki, Żelazków,

Rysunek 1 Powiat Kaliski



Gmina Brzeziny sąsiaduje:

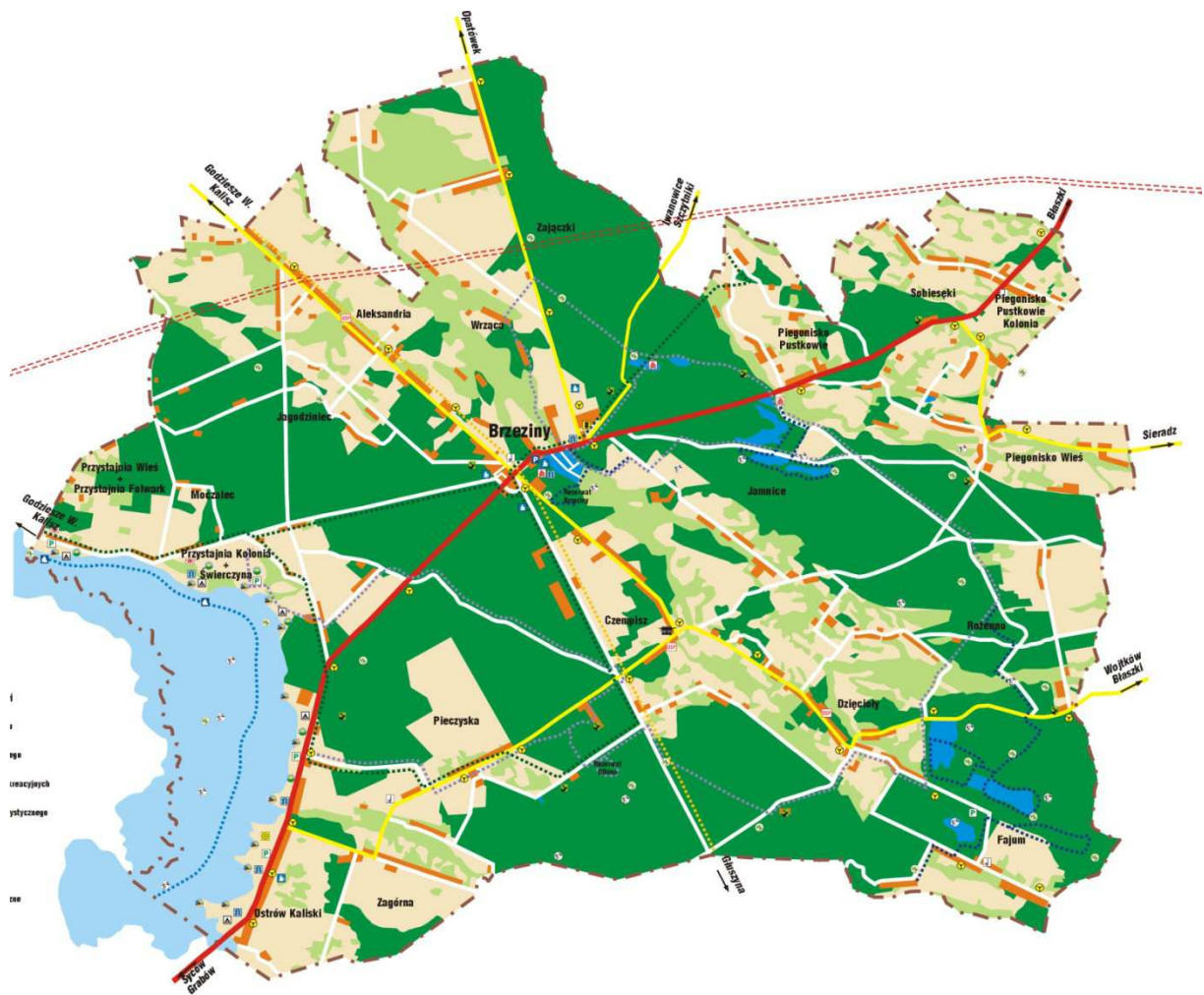
- od północy: z gminami Godziesze i Szczytniki (powiat kaliski)
- od wschodu: z gminą Błaszki (województwo łódzkie powiat sieradzki)
- od południa: z gminami Kraszewice i Czajków (powiat ostrzeszowski),
- od południowego zachodu: z gminą Jarocin (powiat jarociński),
- od zachodu: gminą Sieroszewice (powiat ostrowski)

Gmina Brzeziny zajmuje obszar 127 km<sup>2</sup>, co stanowi 10,95% powierzchni powiatu kaliskiego oraz 0,43% powierzchni województwa wielkopolskiego. Gmina ma charakter centryczny. Funkcje centralne sprawuje wieś Brzeziny, siedziba gminy, w której skupione są główne usługi administracji publicznej.

W skład gminy wchodzi 19 sołectw, w których jest 25 miejscowości. Są to:

- sołectwa: Aleksandria, Brzeziny, Czempisz, Dziećcioły, Fajum, Jagodziniec, Jamnice, Moczalec, Ostrów Kaliski, Pieczynska, Piegonisko-Pustkowie, Piegonisko-Wieś, Przystajnia, Przystajnia-Kolonia, Rozenno, Sobiesęki, Wrząca, Zagórna, Zajączki;
- miejscowości bez statusu sołectwa: Chudoba, Piegonisko-Kolonia, Świerczyna, Zalesna, Bugaj, Przystajnia Folwark.

## Mapa 1 Gmina Brzeziny



Gmina Brzeziny charakteryzuje się niskim zaludnieniem. Na 1 km<sup>2</sup> przypada 46,11 osoby, co jest wartością niemal dwukrotnie niższą wobec powiatu kaliskiego i trzykrotnie mniejszą dla województwa wielkopolskiego i całego kraju.

Tabela 1 Gęstość zaludnienia na 1 km<sup>2</sup>

	2015
Polska	122,93
województwo wielkopolskie	116,52
powiat kaliski	71,41
gmina Brzeziny	46,11

Źródło: <https://bdl.stat.gov.pl>, data pobrania 2017.03.19

### 1.1.2. Infrastruktura komunikacyjna

Gmina Brzeziny nie leży na trasie głównych szlaków komunikacyjnych i jest oddalona od dużych ośrodków miejskich. Układ komunikacyjny w gminie opiera się na drodze wojewódzkiej nr 449 Ostrzeszów – Błaszki (relacja Wrocław – Łódź), o długości na terenie gminy 16,3 km oraz sieć dróg powiatowych i gminnych rozmieszczona dość równomiernie na terenie gminy. Na łączną długość dróg powiatowych, wynoszącą 43,8 km, składają się drogi:

- Nr 208 Opatówek – Brzeziny,
- Nr 209 Kalisz- Brzeziny,
- Nr 211 Brzeziny – Szczytniki,
- Nr 264 Wola Droszewska – Ostrów Kaliski,
- Nr 267 Ostrów Kaliski – Czempisz,
- Nr 268 Brzeziny – Włocin,
- Nr 289 Brzeziny – Głuszyna,
- Nr 290 Piegonisko – Wojków.

Uzupełnieniem dróg powiatowych są drogi gminne, które przedstawiają podobny stan jak drogi powiatowe. Długość dróg gminnych to 111,2 km, w tym drogi utwardzone to 28 km, a pozostałe to drogi o nawierzchni żwirowej, żuźlowej i gruntowej.

Ważniejsze miejscowości gminy (wsie Aleksandria, Brzeziny, Czempisz, Dziecioły, Fajum, Pieczyska, Ostrów Kaliski) zlokalizowane są wzdłuż głównych szlaków komunikacyjnych. Miejscowości te otoczone są mniejszymi układami urbistycznymi.

Gminę Brzeziny od większych ośrodków miejskich dzielą następujące odległości:

- 28 km od Kalisza
- 95 km od Łodzi,
- 157 km od Poznania,
- 125 km od Wrocławia,
- 224 km od Warszawy.

Przez teren gminy Brzeziny nie przebiega żadna linia kolejowa. Transport publiczny zapewniają połączenia autobusowe jedynie z miastem powiatowym Kaliszem. W dniu powszednie jest 9

połączeń, a w soboty 4. W niedziele i święta autobusy nie kursują<sup>1</sup>. Ponadto autobusy łączą Brzeziny z miejscowościami gminnymi Błaszki, Chudoba, Grabów nad Prosną, Ostrów Kaliski, Pieczyska.

### 1.1.3. Uwarunkowania przyrodnicze

Pod względem ukształtowania powierzchni gmina Brzeziny zlokalizowana jest na obszarze Kotliny Grabowskiej. Morfologicznie teren składa się z wysoczyzny plejstoceniowej i wysokiej terasy Prozny. W obrębie wysoczyzny występują liczne wydmy o kilkumetrowej wysokości. Teren gminy jest falisty, w przedziale wysokości 120–160 m n.p.m., spadki są niewielkie (nie przekraczają 5%). Cały obszar gminy jest łagodnie pochylony z południa ku północy zgodnie z kierunkiem rzek. Pod względem powierzchni dominuje terasa wysoka stanowiąca około 50% powierzchni gminy i obejmująca wsie: Brzeziny, Czempisz, Dzięcioły, Fajum, Jamnice, Pieczyska, Świerczyna, Zagórna. Poziom terasy środkowej stanowi około 40% powierzchni gminy i obejmuje wsie: Piegonisko- Pustkowie i Rożenno. Pozostałe 10% powierzchni gminy to terasa zalewowa wzdłuż rzeki Prozny i Pokrzywnicy, która obejmuje wsie: Aleksandria, Ostrów Kaliski, Przystajnia, Wrząca i Zajączki.

Głównym ciekim wodnym gminy jest rzeka Prozna wraz z jej głównymi dopływami: Żurawką, Łużycą, Pokrzywnicą i Kiełbaśnicą oraz Jamnicą i Strugą Grzymaczewską. Prozna wraz z Pokrzywnicą stanowi główną oś hydrograficzną obszaru — uzupełnieniem są niewielkie dopływy tych rzek oraz system wód melioracyjnych. Pod względem hydrogeologicznym przez środek gminy przebiega granica pomiędzy podregionem poznańskim I i podregionem kaliskim II. Użytkowe poziomy wodonośne występują na całym terenie gminy.

### *Klimat*

Województwo wielkopolskie, a tym samym gmina Brzeziny leży w strefie klimatu umiarkowanego. Klimat gminy jest typowy dla obszarów środkowej Polski i charakteryzuje się przenikaniem klimatu kontynentalnego i oceanicznego oraz znaczną zmiennością stanów pogody (zwłaszcza wiosną).

Średnia roczna wysokość temperatury wynosi +11 °C. Najcieplejszym miesiącem jest sierpień, którego średnia temperatura wynosi +24°C. Natomiast najniższe temperatury odnotowuje się w styczniu – średnia temperatura +2°C. Liczba dni z przymrozkami waha się od 30 do 50 w roku. Okres wegetacyjny trwa od 210 do 220 dni. Obszar gminy Brzeziny charakteryzuje się średnią wielkością opadów atmosferycznych wynoszącą 500 mm. Najwyższe miesięczne sumy opadów przypadają na miesiące letnie. Pokrywa śnieżna zalega przez od ok. 40 do ok. 60 dni w roku. Przeważają wiatry zachodnie.

---

<sup>1</sup> Na podstawie <https://www.e-podroznik.pl> stan 2017.03.25

### *Zagospodarowanie przestrzenne*

Grunty ogółem zajmują 48,6% powierzchni gminy Brzeziny tj. 6 174,7 ha. Ponad 82%, tj. 5 113,9 ha z nich to użytki rolne w dobrej kulturze. Znaczną część gruntów zajmują grunty pod zasiewami. Powierzchnia lasów w gminie wynosi 5 438,86 ha, co 42,8% całej jej powierzchni.

### *Obszary chronione*

Na terenie gminy nie znajdują się obszary chronione w ramach Natury 2000, jednak gmina wchodzi w skład Wielkoprzestrzennego Ekologicznego Systemu Obszarów Chronionych oraz leży w zasięgu obszaru chronionego krajobrazu „Dolina rzeki Proсны” i łączy się z obszarem chronionym „Brąszewickim” na terenie województwa łódzkiego.

Wśród cennych przyrodniczo obszarów objętych ochroną prawną wskazuje się obszar chronionego krajobrazu:

- **Dolina Rzeki Proсны** – obszar został powołany w 1996 roku, a jego całkowita powierzchnia wynosi 94 400 ha; obejmuje Dolinę Proсны oraz Kotlinę Grabowską i Wzgórza Chełmce. Powstał w celu ochrony wartości przyrodniczych, kulturowych oraz zasobów wodnych i walorów rekreacyjnych. Do jego najcenniejszych elementów należy różnorodność zbiorowisk, stanowiska gatunków chronionych, pomniki przyrody, zabytki architektury, miejsca atrakcyjne turystycznie i krajobrazowo;
- Rezerwat przyrody Brzeziny – florystyczny rezerwat przyrody znajdujący się na obrzeżach Brzezin o powierzchni 4,81 ha. Został utworzony w 1958 roku w celu zachowania stanowisk długosza królewskiego, porastającego zwartym płatem prawie całą powierzchnię rezerwatu; obok paproci występuje tu także inny gatunek chroniony – bagno zwyczajne;
- Rezerwat przyrody Olbina – leśny rezerwat przyrody położony w odległości około 3 km na południe od Brzezin, zajmujący powierzchnię 16,3 ha. Został utworzony w 1958 roku w celu ochrony najpiękniejszego w Wielkopolsce fragmentu boru mieszanego z udziałem jodły pospolitej na północnej granicy jej naturalnego zasięgu.

Wzdłuż zachodniej granicy gminy przebiega dolina rzeki Proсны stanowiąca, wg krajowej sieci ekologicznej ECONET-PL, korytarz ekologiczny o znaczeniu krajowym. Przez gminę przebiegają również doliny rzek Pokrzywnicy, Łużycy i Żurawki uchodzące do doliny rzeki Proсны oraz mniejszych cieków, stanowiące korytarze wysokiej aktywności przyrodnicze.



#### 1.1.4. Stan środowiska naturalnego

Stan środowiska naturalnego w gminie jest bardzo dobry. Nie zostały przekroczone standardy środowiskowe. Gminę cechuje dobra lub bardzo dobra jakość powietrza atmosferycznego. Zagrożenia przekroczenia dopuszczalnych poziomów zanieczyszczeń występują jednak ze stron emitentów zlokalizowanych na terenie miasta Kalisza.

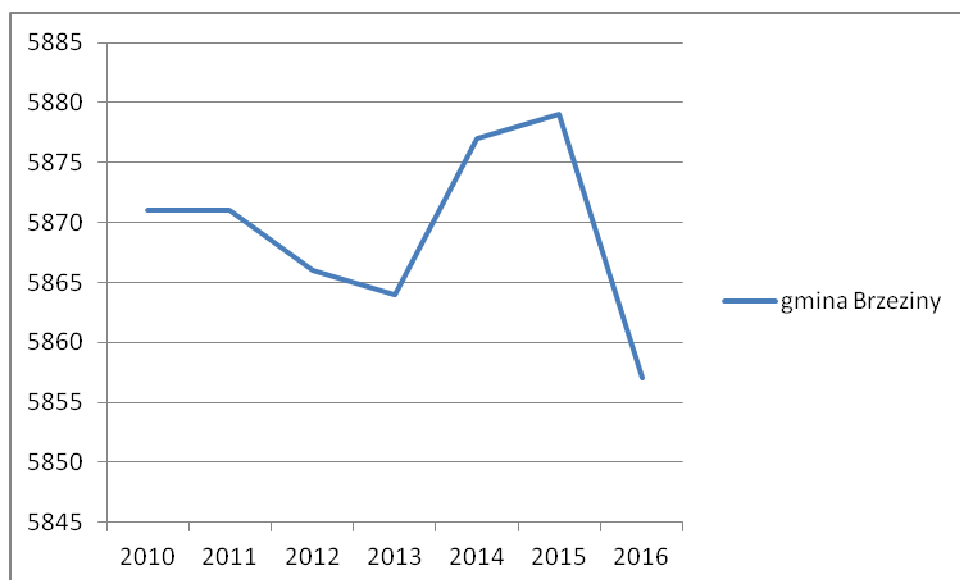
Na terenie gminy nie znajdują się również odpady stwarzające zagrożenie dla życia, zdrowia, ludzi, bądź stanu środowiska.

### 1.2. Strefa społeczna

#### 1.2.1. Struktura demograficzna

Liczba ludności w gminie Brzeziny na przestrzeni ostatnich 6 lat ulega dość dużym wahaniom. W 2016 roku wynosiła 5857 mieszkańców. Natomiast rok wcześniej osiągnęła najwyższy poziom w podanym okresie, tj. 5879 osoby. Zmiany ludności w przeliczeniu na 1000 mieszkańców są wyższe, w porównaniu do powiatu, województwa i kraju. Wpływ na to mają przede wszystkim relatywnie duże ruchy migracyjne w gminie. Sporo osób zarówno się wymeldowuje, jak i zameldowuje na pobyt stały. Przyrost naturalny jest relatywnie wysoki, co świadczy o tym, że więcej osób się rodzi, niż umiera.

Wykres 1 Liczba ludności w gminie Brzeziny w latach 2010-2016



Dane Urzędu Gminy w Brzeziny

**Tabela 2 Zmiana liczby ludności na 1000 mieszkańców**

	<b>2010</b>	<b>2011</b>	<b>2012</b>	<b>2013</b>	<b>2014</b>	<b>2015</b>
Polska	9,4	0,2	-0,1	-1	-0,4	-1,08
województwo wielkopolskie	11,2	2,5	1,9	1,4	1,6	0,79
powiat kaliski	10,6	3,5	1,4	1,8	2,8	0,29
gmina Brzeziny	-1,4	-1,2	-1,4	-0,3	4,1	1,37

Źródło: <https://bdl.stat.gov.pl>, data pobrania 2017.03.19

**Tabela 3 Przyrost naturalny na 1000 ludności**

	<b>2010</b>	<b>2011</b>	<b>2012</b>	<b>2013</b>	<b>2014</b>	<b>2015</b>
Polska	0,90	0,34	0,00	-0,46	0,00	-0,67
województwo wielkopolskie	2,87	2,12	1,82	1,23	1,71	1,03
powiat kaliski	0,96	1,06	0,68	0,55	1,95	0,12
gmina Brzeziny	0,68	1,71	0,17	0,69	2,06	0,85

Źródło: <https://bdl.stat.gov.pl>, data pobrania 2017.03.19

**Tabela 4 Migracje w gminie Brzeziny**

	<b>2010</b>	<b>2011</b>	<b>2012</b>	<b>2013</b>	<b>2014</b>
zameldowania ogółem	66	29	54	45	58
wymeldowania ogółem	54	46	57	58	50
Różnica	12	-17	-3	-13	8

Źródło: <https://bdl.stat.gov.pl>, data pobrania 2017.03.19

Spośród 19 sołectw najbardziej zaludnione są Brzeziny, w których znajduje się niemal 21% mieszkańców gminy tj. 1227 osób. Drugie pod względem wielkości jest sołectwo Czempisz z 8,2% wszystkich mieszkańców gmin.

**Tabela 5 Stan ludności gminy Brzeziny w podziale na sołectwa**

<b>Lp.</b>	<b>Sołectwo</b>	<b>2016</b>
1	Aleksandria	548
2	Brzeziny	1227
3	Czempisz	481
4	Dzięcioły	331
5	Fajum	184

6	Jagodziniec	357
7	Jamnice	196
8	Moczalec	121
9	Ostrów Kaliski	262
10	Pieczyska	302
11	Piegonisko Pustkowie	324
12	Piegonisko Wieś	138
13	Przystajnia	188
14	Przystajnia Kolonia	177
15	Rożenno	166
16	Sobiesęki	298
17	Wrząca	103
18	Zagórna	164
19	Zajączki	217
	<b>gmina Brzeziny</b>	<b>5857</b>

Źródło: Dane Urzędu Gminy w Brzezinach

W strukturze ekonomicznej gminy największą grupę są osoby w wieku produkcyjnym. W 2016 roku stanowili oni 61,4% wszystkich mieszkańców. Osób w wieku przedprodukcyjnym jest 20,7%, a w poprodukcyjnym 18%. Porównując dane z powiatu, województwa oraz kraju należy uznać, że społeczność gminy jest relatywnie młoda. Potwierdzają to również wskaźniki obciążenia demograficznego. Liczba ludność w wieku przedprodukcyjnym na 100 osób w wieku produkcyjnym w 2015 roku wyniosła 63 i była wyższa od średniej dla powiatu o 3,8 p. p., dla województwa o 3,3 p. p. i kraju o 2,9 p. p.. Jeszcze korzystniej wyglądają proporcje dotyczące ludność w wieku poprodukcyjnym na 100 osób w wieku przedprodukcyjnym. Wskaźnik ten w 2015 roku dla gminy Brzeziny wyniósł 87,6 i był niższy 3,5 p. p. dla powiatu, 7,7 dla województwa i 11,5 p. p. dla kraju. Mimo, że ludność gminy jest relatywnie młoda dotyka ją problem demograficzny, jakim jest starzenie się społeczeństwa. W porównaniu do kraju i województwa w szybszym tempie (na przestrzeni ostatnich 6 lat) zmniejsza się liczba osób w wieku przedprodukcyjnym. W gminie wyniosła ona 1,6 p. p., wobec odpowiednio 0,8 i 0,7 p. p.. Jednocześnie tendencja jest odwrotna wobec zmian w liczbie ludności w wieku produkcyjnym i poprodukcyjnym. Wynika z tego, że ludność gminy Brzeziny starzeje się, jednak nadal relatywnie dużo jest osób w wieku produkcyjnym i tym samym nie ma to poważnego przełożenia na rynek pracy, w porównaniu do kraju, czy województwa.

Tabela 6 Udział ludności wg ekonomicznych grup wieku (%)

		2010	2011	2012	2013	2014	2015
<b>Ludność w wieku przedprodukcyjnym</b>	Polska	18,8	18,5	18,3	18,2	18	18
	województwo wielkopolskie	19,9	19,6	19,4	19,3	19,2	19,2
	powiat kaliski	20,8	20,5	20,1	19,9	19,7	19,5
	gmina Brzeziny	22,2	21,7	21,3	21	20,7	20,6
<b>Ludność w wieku produkcyjnym</b>	Polska	64,4	64,2	63,9	63,4	63	62,4
	województwo wielkopolskie	64,9	64,5	64,1	63,6	63,1	62,6
	powiat kaliski	63,3	63,3	63,3	63,3	63	62,8
	gmina Brzeziny	61,9	62,1	61,7	61,7	61,6	61,4
<b>Ludność w wieku poprodukcyjnym</b>	Polska	16,8	17,3	17,8	18,4	19	19,6
	województwo wielkopolskie	15,3	15,9	16,5	17,1	17,7	18,2
	powiat kaliski	15,8	16,2	16,6	16,9	17,3	17,7
	gmina Brzeziny	15,9	16,2	17	17,3	17,7	18

Źródło: <https://bdl.stat.gov.pl>, data pobrania 2017.03.19

Tabela 7 Wskaźnik obciążenia demograficznego

	2010	2011	2012	2013	2014	2015
<b>Ludność w wieku przedprodukcyjnym na 100 osób w wieku produkcyjnym</b>						
Polska	55,2	55,8	56,6	57,6	58,8	60,1
województwo wielkopolskie	54,2	55,1	56	57,1	58,4	59,7
powiat kaliski	57,9	57,9	58	58,1	58,6	59,2
gmina Brzeziny	61,5	61	62,1	62,2	62,3	63
<b>Ludność w wieku poprodukcyjnym na 100 osób w wieku przedprodukcyjnym</b>						
Polska	89,1	93,1	97,1	101,2	105,2	109,1
województwo wielkopolskie	76,9	81	84,6	88,3	91,9	95,3
powiat kaliski	75,9	79,2	82,7	85	87,8	91,1
gmina Brzeziny	71,3	74,7	79,8	82,4	85,3	87,6

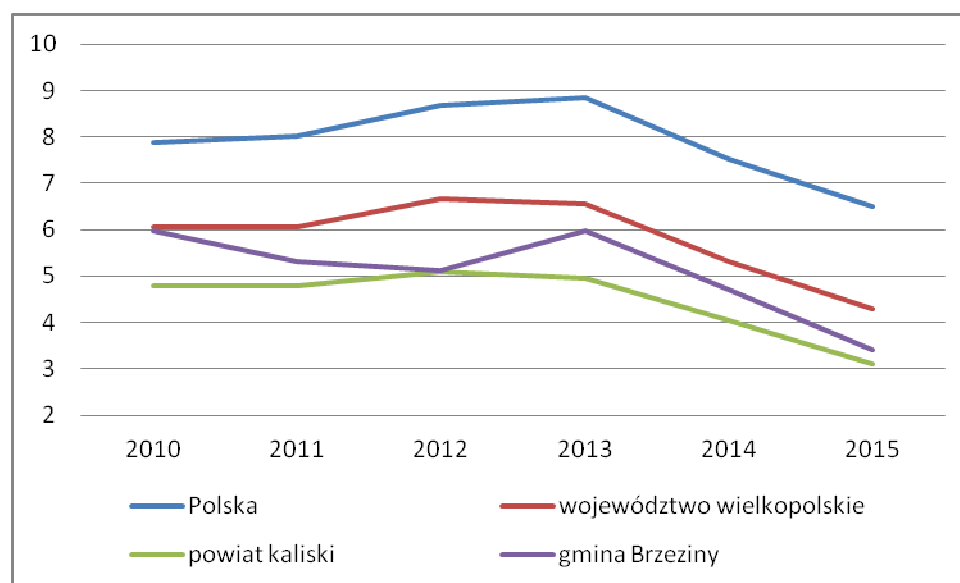
Ludność w wieku poprodukcyjnym na 100 osób w wieku produkcyjnym						
Polska	26	26,9	27,9	29	30,2	31,4
województwo wielkopolskie	23,6	24,6	25,7	26,8	28	29,1
powiat kaliski	25	25,6	26,3	26,7	27,4	28,2
gmina Brzeziny	25,6	26,1	27,6	28,1	28,7	29,4

Źródło: <https://bdl.stat.gov.pl>, data pobrania 2017.03.19

### 1.2.2. Poziom i struktura bezrobocia

W gminie Brzeziny w 2015 roku było 3,40% zarejestrowanych bezrobotnych w ogólnej liczbie ludności w wieku produkcyjnym. Jest to wynik bardzo korzystny w porównaniu z krajem oraz całym województwem, ponieważ jest on niższy odpowiednio o 3,12 i 0,89 p. p.. Jednak jest on trochę słabszy o średniej dla całego powiatu kaliskiego tj. 0,28 p. p.. Jednocześnie w ciągu 5 lat znacznie spadła liczba osób zarejestrowanych jako bezrobotne w gminie, tj. o 2,58 p. p.. Wśród osób bezrobotnych więcej jest kobiet, niż mężczyzn. W 2015 roku było to odpowiednio 4,2% wobec 2,7%.

Wykres 2 Udział zarejestrowanych bezrobotnych w liczbie ludności w wieku produkcyjnym (%)



Źródło: <https://bdl.stat.gov.pl>, data pobrania 2017.03.19

W strukturze bezrobocia w gminie Brzeziny jest relatywnie duży odsetek osób długotrwale bezrobotnych. W 2016 roku wynosił on 46,7%. Niepokojąca jest również wysoka liczba osób bezrobotnych bez wykształcenia średniego, która stanowiła 58,1% wszystkich osób pozostających bez zatrudnienia. Równocześnie niemal, co piąty bezrobotny nie przekroczył 25 r. ż. i co czwarty miał powyżej 50 lat.

Tabela 8 Liczba osób bezrobotnych w podziale na jego rodzaj

	Ogółem	osób długotrwale bezrobotnych	osób do 25 r. ż.	osób powyżej 50 r. ż.	osób bez wykształcenia średniego	bez kwalifikacji zawodowych
2015	122	63	23	35	71	53
<b>udział procentowy wobec wszystkich osób bezrobotnych</b>	<b>100%</b>	<b>51,6%</b>	<b>18,9%</b>	<b>28,7%</b>	<b>58,2%</b>	<b>43,4%</b>
2016	105	49	23	28	61	43
<b>udział procentowy wobec wszystkich osób bezrobotnych</b>	<b>100%</b>	<b>46,7%</b>	<b>21,9%</b>	<b>26,7%</b>	<b>58,1%</b>	<b>41,0%</b>

Źródło: Dane Powiatowego Urzędu Pracy w Kaliszu

### 1.2.3. Problemy społeczne

Udział osób korzystających z pomocy społecznej w gminie Brzeziny w 2015 wyniósł 10,4%. W latach 2010 – 2015 ulegał on wahaniom, jednak zmniejszył się w sumie o 2,9 p. p.. Równocześnie jest on znacznie wyższy od średniej dla powiatu, województwa i kraju. W 2015 roku odpowiednio o 3,8, 4 i 3,3 p. p.. Wysoki udział osób korzystających z pomocy społecznej jest jednoznacznie jednym z niekorzystnych zjawisk w gminie Brzeziny.

Tabela 9 Udział osób korzystających z pomocy społecznej

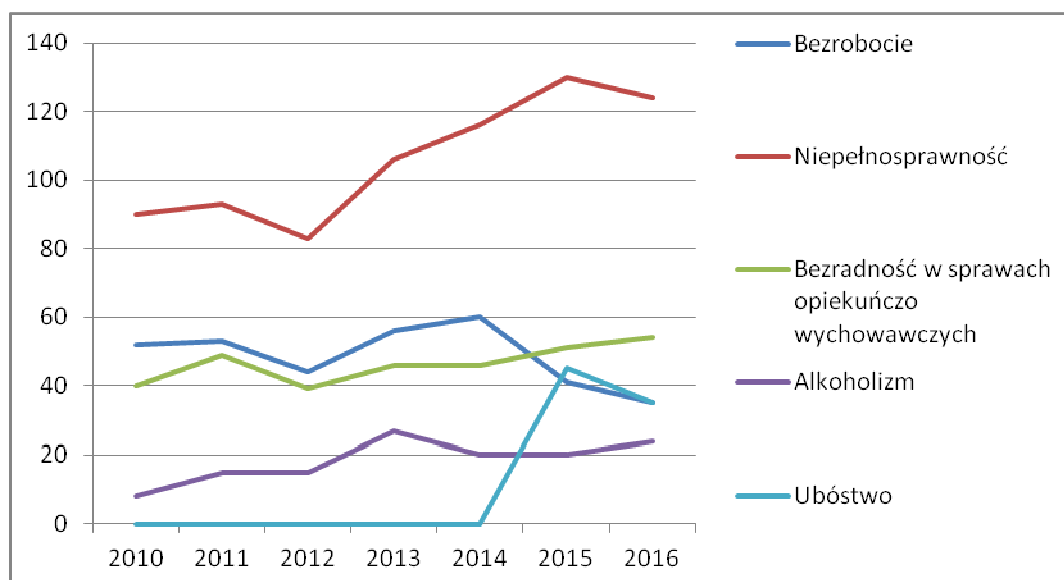
	2010	2011	2012	2013	2014	2015
Polska	8,7	8,1	8,1	8,3	7,7	7,1
województwo wielkopolskie	8	7,5	7,5	7,7	7	6,4
powiat kaliski	9,4	8,7	7,7	8,1	7,5	6,6
gmina Brzeziny	13,3	12,2	10,7	11,7	11,8	10,4

Źródło: <https://bdl.stat.gov.pl>, data pobrania 2017.03.19

W gminie Brzeziny najwięcej osób korzysta ze wsparcia pomocy społecznej ze względu na niepełnosprawność. W 2016 roku były to 124 osoby. Jednocześnie od 2010 ta liczba, z pewnymi wahaniami, wzrasta. W 2012 miała najniższą wartość w podanym okresie i wynosiła 83 osoby. Jednocześnie w ciągu 4 lat liczba osób z niepełnosprawnością wzrosła o prawie 50%. Dodatkowo na terenie gminy brakuje środowiskowego domu pomocy społecznej, gwarantującego dzienną opiekę. Osoby z niepełnosprawnością intelektualną, w tym wiele dzieci jest codziennie dowożonych do ośrodków w sąsiednich gminach w powiecie. Był to jeden z głównych problemów gminy wskazywanych podczas warsztatów diagnostycznych.

Drugim najczęściej pojawiającym się powodem wsparcia ze strony pomocy społecznej była bezradność w sprawach opiekuńczo –wychowawczych oraz bezrobocie. W 2016 roku było to odpowiednio 58 i 34. W przypadku wsparcia z tego powodu w okresie 2010-2016 widoczny jest również stopniowy wzrost (uwzględniając pewne wahania). Natomiast liczba osób bezrobotnych korzystających z pomocy GOPS od 2014 roku zaczęła spadać. W ciągu 2 lat zmniejszyła się o 41%. Poważnym problemem społecznym jest również ubóstwo. W 2016 roku dotykało ono 35 rodzin/osób samotnych. Relatywnie wysoką liczbą osób korzystających ze wsparcia pomocy społecznej dotyczy także alkoholizmu, który obejmował w analogicznym roku 24 osoby. Dodatkowo w 2016 roku 6 osób było objętych procedurą Niebieskiej Karty związanej z przemocą w rodzinie.

Wykres 3 Liczba osób/rodzin objętych pomocą ośrodka pomocy społecznej

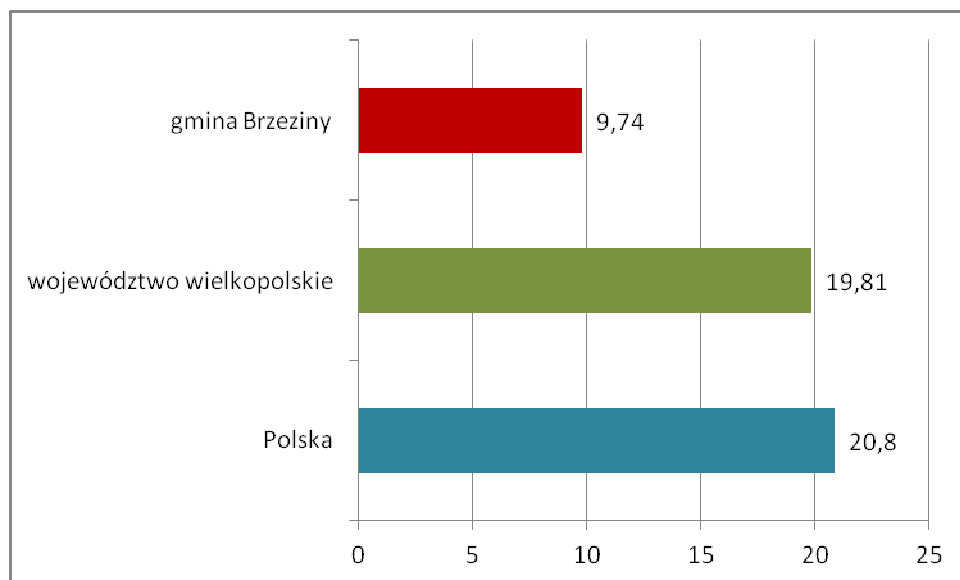


Źródło: Gminny Ośrodek Pomocy Społecznej w Brzezinach

### 1.2.4. Przestępczość.

W gminie Brzeziny w 2015 roku zanotowano 9,74 przestępstw/wykroczeń na 1000 mieszkańców<sup>2</sup>. Jest to dwukrotnie niższa wobec średniej dla całego województwa wielkopolskiego oraz kraju.

Wykres 4 Przestępczość w przeliczeniu na 1000 mieszkańców



Źródło: <https://bdl.stat.gov.pl>, data pobrania 2017.02.09

W 2014 roku w gminie Brzeziny popełniono 104 przestępstwa. Wg sprawozdania Komisariatu Policji w Opatówku najbardziej zagrożone przestępczością są miejscowości Brzeziny, Kolonia Przystajnia, Czempisz i Jagodziniec. Największą liczbę przestępstw stanowi kradzież oraz kradzież z włamaniem. Widoczny jest również wzrost przeprowadzanych przez policję interwencji, przy jednoczesnym spadku interwencji domowych. W 2014 roku na obszarze Komisariatu Policji w Opatówku (gmina Opatówek, Brzeziny i Godziesze Wielkie) zanotowano 184 kolizje drogowe oraz 14 wypadków drogowych, w których były 3 ofiary śmiertelne i 15 rannych. Nastąpił spadek w stosunku do roku poprzedniego, ponieważ w 2013 zanotowano 224 kolizje drogowe i 15 wypadków drogowych, w których była 1 ofiara śmiertelna i 17 rannych.

### 1.2.5. Aktywność społeczna

#### Organizacje pozarządowe

Liczba organizacji pozarządowych w gminie Brzeziny w przeliczeniu na 1 000 mieszkańców jest niewiele wyższa od średniej dla powiatu, województwa i kraju. Należy jednak zauważyć, że w 2011

<sup>2</sup> <http://www.polskawliczbach.pl/gmina/Obrazow#poziom-przest%C4%99pczo%C5%9Bci> GUS udostępnia statystyki dot. przestępczości jedynie dla powiatów. Dlatego prezentowane dane są wartościami szacunkowymi bazującymi na ilości mieszkańców powiatu oraz mieszkańców gminy Brzeziny.



nastąpił niewielki wzrost, następnie liczba organizacji pozostawała na tym samym poziomie, aby w 2015 zmniejszyć się. Jest to tendencja przeciwna, wobec ciągłego wzrostu w latach 2010-2015 liczby podmiotów III sektora w kraju, województwie i powiecie. Szczególnie spory wzrost występuje w dwóch pierwszych. Równocześnie duża część organizacji pozarządowych nie jest mocno aktywna. Duża część z nich to Ochotnicze Straże Pożarne, których jest 13. W znacznej części zajmują się one jedynie zapewnieniem bezpieczeństwa przeciwpożarowego i nie realizują wielu działań na rzecz społeczności lokalnej. Równocześnie uczestnicy warsztatów diagnostycznych wskazywali, że aktywność mieszkańców jest bardzo niska. Brakuje lokalnych liderów, którzy by włączali, aktywizowali społeczność lokalną.

Dodatkowo działa Ludowy Klub Sportowy Olimpia Brzeziny oraz Uczniowski Klub Sportowy „Brzoza” przy Gimnazjum w Brzezinach.

Działalnością związaną z rozwojem gospodarczym, w tym rozwojem przedsiębiorczości zajmuje się Stowarzyszenie Rozwoju Gminy Brzeziny oraz Stowarzyszenie „Ludzie Internetu”. Stowarzyszenie Rozwoju Gminy Brzeziny zajmuje się głównie rozwojem społeczno-gospodarczym. Głównym celem Stowarzyszenia „Ludzie Internetu” jest propagowanie innowacyjnych rozwiązań informatycznych, opartych o technologie internetowe oraz poprawienie stanu świadomości na temat możliwości, jakie oferują. Stowarzyszenie zajmuje się edukacją społeczeństwa oraz tworzeniem i finansowaniem nowych rozwiązań internetowych. Członkami Stowarzyszenia „Ludzie Internetu” są osoby aktywnie działające w branży internetowej. Ponadto na tereni gminy Brzeziny działa Stowarzyszenie „Big Adventure” specjalizujące się w profesjonalnej organizacji imprez integracyjnych dla firm na terenie całego kraju ze szczególnym uwzględnieniem południowej Wielkopolski.

Na obszarze gminy funkcjonuje także Lokalna Grupa Działania „Długosz Królewski”, której misją jest tworzenie warunków do poprawy jakości i przedsiębiorczości na obszarach wiejskich. LGD Długosz Królewski swym działaniem obejmuje łącznie cztery gminy. Stowarzyszenie działając na rzecz rozwoju obszarów wiejskich, uwzględnia ochronę oraz promocję środowiska naturalnego, krajobrazu i zasobów historyczno-kulturalnych, równość szans, rozwój turystyki i sportu, oraz promocję środowiska naturalnego, krajobrazu i zasobów historyczno-kulturowych, równość szans, rozwój turystyki i sportu.

Tabela 10 Fundacje, stowarzyszenia i organizacje społeczne na 1 000 mieszkańców

	2010	2011	2012	2013	2014	2015
Polska	2,71	2,84	3,00	3,15	3,31	3,51
województwo wielkopolskie	2,82	2,96	3,12	3,28	3,42	3,63
powiat kaliski	2,79	2,93	3,02	3,06	3,13	3,25
gmina Brzeziny	3,60	3,94	3,95	3,95	3,93	3,76

Źródło: <https://bdl.stat.gov.pl>, data pobrania 2017.03.19

### *Ochotnicze Straże Pożarne w gminie Brzeziny*

- OSP Aleksandria,
- OSP Brzeziny,
- OSP Czempisz,
- OSP Dzięcioły,
- OSP Fajum,
- OSP Jamnice,
- OSP Ostrów Kaliski,
- OSP Pieczyska,
- OSP Piegonisko Wieś,
- OSP Sobiesęki,
- OSP Świerczyna,
- OSP Zagórna,
- OSP Zajączki

Urząd Gminy, co roku organizuje konkurs dotacji w obszarze upowszechniania sportu i kultury fizycznej w wysokości około 50 tys. zł. Wspiera również OSP poprzez zakupu sprzętu lub remontów/modernizację strażnic.

### *Aktywność obywatelska*

Aktywność obywatelska mieszkańców gminy jest niska. Dotyczy to wszystkich rodzajów wyborów. Największa różnica w stosunku do frekwencji na poziomie kraju, województwa oraz powiatu wystąpiła w wyborach do Sejmu i Senatu w 2015 roku. Była ona niższa w gminie Brzeziny odpowiednio o 10,19 p. p., 9,43 p. p. oraz 2,98 p. p.. Różnice widoczne są również w innych wyborach, szczególnie w porównaniu do kraju i województwa.

Tabela 11 Frekwencja wyborcza (%)

	Wybory prezydenckie	Wybory do Sejmu i Senatu	Wybory do Parlamentu Europejskiego	Wybory Samorządowe
	2015	2015	2014	2014
Polska	55,34%	50,92%	23,83%	47,21%
województwo wielkopolskie	55,46%	50,16%	22,43%	46,94%
powiat kaliski	50,55%	43,71%	17,40%	51,83%
gmina Brzeziny	48,64%	40,73%	18,36%	44,47%

Źródło: <http://pkw.gov.pl/data> pobrania 2017.03.19

### 1.2.6. Identyfikacja problemów w sferze społecznej

- Duża liczba osób niepełnosprawnych w gminie
- Brak oferty opieki (diennej) dla osób niepełnosprawnych (w tym dzieci) - mieszkańcy są dowożeni do sąsiedniej gminy
- Wysoki udział osób korzystających z pomocy społecznej na tle kraju i województwa;; niepełnosprawność, bezradność w sprawach opiekuńczo wychowawczych, bezrobocie, ubóstwo, alkoholizm oraz przemoc w rodzinie jako najczęstsze przyczyny trudnej sytuacji życiowej;
- Duży odsetek osób długotrwale bezrobotnych oraz bez wykształcenia średniego.
- Relatywnie duża migracja, ale również dużo osób zameldowuje się w gminie. Jednakże liczba mieszkańców spada
- Mała aktywność społeczności lokalnej; brak zaangażowania obywatelskiego mieszkańców
- Brak lokalnych liderów
- Średnie wyniki z egzaminu gimnazjalnego w 2016 roku wypadły słabiej w porównaniu do powiatu kaliskiego oraz województwa wielkopolskiego

## 1.3. Strefa przestrzenna i infrastrukturalna

### 1.3.1. Infrastruktura techniczna i budownictwo

Gmina Brzeziny posiada 131,4 km infrastruktury wodociągowej (stan na 2015 r.). Korzystają z niej niemal wszyscy mieszkańcy gminy tj. 99,5%. Jest to wartość bardzo wysoka, szczególnie na tle kraju.

Tabela 12 Długość wodociągów (km) w gminie Brzeziny

	2010	2011	2012	2013	2014	2015
gmina Brzeziny	131,4	131,4	131,4	131,4	131,4	131,4

Źródło: <https://bdl.stat.gov.pl>, data pobrania 2017.03.19

Tabela 13 Osoby korzystające z wodociągów w % ogółu mieszkańców wsi

	2010	2011	2012	2013	2014	2015
Polska	75,2	75,7	76,2	76,6	84,3	84,7
województwo wielkopolskie	87,3	87,5	88,2	88,5	94,2	94,6
powiat kaliski	82,2	82,4	83	83,1	94,5	94,7
gmina Brzeziny	83,6	83,6	84,3	84,3	99,5	99,5

Źródło: <https://bdl.stat.gov.pl>, data pobrania 2017.03.19

Na terenie gminy Brzeziny sieć kanalizacyjna jest słabo rozwinięta. Łączna jej długość wynosi 28,2 km i dociera ona jedynie do 28,7% mieszkańców gminy. (Stan na 2015 r.). Wartości te są o wiele niższe wobec średniej dla kraju, województwa, oraz powiatu odpowiednio o 10,5 p. p., 16,4 p. p. oraz 3,8 p. p.,. Dodatkowo oczyszczalnia ścieków w Brzezinach ma bardzo małą wydajność, co stanowi główną barierę w rozbudowie sieci kanalizacyjnej w gminie.

Na terenie gminy Brzeziny nie ma sieci przesyłu gazu.

Tabela 14 Długość kanalizacji (km) w gminie Brzeziny

	2010	2011	2012	2013	2014	2015
gmina Brzeziny	28,2	28,2	28,2	28,2	28,2	28,2

Źródło: <https://bdl.stat.gov.pl>, data pobrania 2017.03.19

Tabela 15 Osoby korzystające z kanalizacji w % na wsi

	2010	2011	2012	2013	2014	2015
Polska	24,8	27,8	29,4	30,9	37,3	39,2

województwo wielkopolskie	28,9	31,8	34,2	35,8	43,6	45,1
powiat kaliski	22,7	24,1	26,6	27,3	31	32,5
gmina Brzeziny	27,5	27,8	28,3	28,4	28,7	28,7

Źródło: <https://bdl.stat.gov.pl>, data pobrania 2017.03.19

Wg stanu na 31.12.2015 r. w gminie Brzeziny było 1572 budynków mieszkalnych (mieszkalnych i mieszkalno – usługowych, jeśli posiadają jedno mieszkanie). Od 2010 ich liczba wzrosła o 30.

Przeciętna powierzchnia użytkowa jednego lokalu w 2015 roku wynosiła 101,3 m<sup>2</sup> i była znacznie większa od średniej dla kraju o 27,7 m<sup>2</sup> oraz województwa o 20,4 m<sup>2</sup>. W stosunku do całego powiatu była w niewielkim stopniu mniejsza. Równocześnie przeciętna liczba osób na jedno mieszkanie wynosiła 3,67 również zasadniczo się różniła wobec średniej dla kraju i województwa.

**Tabela 16 Przeciętna powierzchnia użytkowa 1 mieszkania (m<sup>2</sup>)**

	2010	2011	2012	2013	2014	2015
Polska	72,3	72,6	72,8	73,1	73,4	73,6
województwo wielkopolskie	79,5	79,8	80,1	80,4	80,7	80,9
powiat kaliski	101,3	101,6	101,9	102,2	102,5	102,9
gmina Brzeziny	99,7	99,9	100,1	100,4	100,7	101,3

Źródło: <https://bdl.stat.gov.pl>, data pobrania 2017.03.19

**Tabela 17 Przeciętna liczba osób na 1 mieszkanie**

	2010	2011	2012	2013	2014	2015
Polska	2,86	2,84	2,81	2,78	2,75	2,72
województwo wielkopolskie	3,10	3,07	3,04	3,02	2,99	2,95
powiat kaliski	3,76	3,74	3,72	3,70	3,68	3,64
gmina Brzeziny	3,82	3,79	3,76	3,73	3,71	3,67

Źródło: <https://bdl.stat.gov.pl>, data pobrania 2017.03.19

### 1.3.2. Infrastruktura edukacyjna, kulturalna, rekreacyjno-turystyczna

#### Infrastruktura edukacyjna

W gminie Brzeziny nie działa żaden żłobek. Funkcjonuje 7 placówek wychowania przedszkolnego. W 2015 roku przyjęły one łącznie 154 dzieci. Na terenie gminy działa również 4 szkoły podstawowe oraz 1 gimnazjum. W roku szkolnym 2015/2016 uczęszczało do nich odpowiednio 437 i 194 uczniów.

Placówki edukacyjne w gminie Brzeziny to:

- Zespół Szkół w Brzezinach (publiczne przedszkole oraz szkoła podstawowa)
- Publiczna Szkoła Podstawowa w Aleksandrii
- Publiczna Szkoła Podstawowa w Dzieciołach
- Publiczna Szkoła Podstawowa w Sobiesękach
- Publiczne Gimnazjum w Brzezinach

Dodatkowo na terenie gminy Brzeziny działają:

- Niepubliczne Przedszkole i Klubik Dziecięcy w Brzezinach
- Publiczna Szkoła Podstawowa Stowarzyszenia Przyjaciół Szkół Katolickich w Czempiszu

Tabela 18 Edukacja – infrastruktura i liczba korzystających

	2013/14	2014/2015	2015/2016
Placówki wychowania przedszkolnego	5	5	7
w tym przedszkola	1	1	2
Dzieci w placówkach wychowania przedszkolnego	193	175	154
Szkoły podstawowe	4	4	4
Uczniowie szkół podstawowych	382	408	437
Szkoły gimnazjalne	1	1	1
Uczniowie szkół gimnazjalnych	223	212	194

Liczba uczniów przypadająca na 1 oddział w szkole:			
podstawowej	13	13	14
gimnazjalnej	20	21	22

Źródło: Statystyczne Vademecum Samorządowca 2016 oraz dane Urzędu Gminy

Średnie wyniki sprawdzianów 6 klasistów w szkołach podstawowych w 2016 r. wypadły lepiej na tle całego powiatu oraz województwa. Ogółem średni wynik pierwszej części wyniósł 61,19% i był wyższy odpowiednio o 0,45 p. p. i 0,39 p. p.. Jednakże w przypadku samej matematyki w pierwszej części egzaminu był już niższy. W gminie dobre wyniki zanotowano również w części drugiej egzaminu – języku angielskim. Średni wartość wyniosła 73 i była wyższa od średniej dla województwa o 3,04 p. p. i powiatu 5,83 p. p..

Tabela 19 Średnie wyniki procentowe sprawdzianu w szkole podstawowej - 2016 r. (%)

	Część pierwsza	Część pierwsza - j. polski	Część pierwsza - matematyka	Część druga - j. angielski
województwo wielkopolskie	60,8	68,77	52,33	69,96
powiat kaliski	60,74	68,33	52,63	67,13
gmina Brzeziny	61,19	70,63	51,27	73

<https://www.oke.poznan.pl>

Średnie wyniki z egzaminu gimnazjalnego szkoły w Brzezinach wypadają słabiej w porównaniu do powiatu kaliskiego oraz województwa wielkopolskiego. Największa różnica dotyczy języka angielskiego na poziomie rozszerzonym odpowiednio 5,71 p. p. i 12,84 p. p.. Różnice dostrzegalne są także w przypadku języka angielskiego na poziomie podstawowym, przedmiotów przyrodniczych oraz matematyki. Mieszczą się one w przedziale od 8,59 do 3,76 p. p. Wyjątkiem są przedmioty historia i WOS, z których średni wynik w gminie był w niewielkim stopniu wyższy od średniej dla całego województwa.

Tabela 20 Średnie wyniki szkół z egzaminu gimnazjalnego w 2016 r. (%)

	Województwo wielkopolskie	powiat kaliski	gmina Brzeziny
historia, WOS	55,24	56,25	55,34
język polski	65,73	66,73	64,83

przedmioty przyrodnicze	50,17	51,01	44,98
matematyka	47,82	48,35	43,45
język angielski - poziom podstawowy	61,95	57,12	53,36
język angielski - poziom rozszerzony	43,68	36,55	30,84

<https://www.oke.poznan.pl>

### *Infrastruktura zdrowotna*

W gminie zapewniona jest podstawowa opieka medyczna tzn. pediatria, interna oraz poradnie ginekologiczno – położnicze. Dostęp do specjalistycznych usług zapewniają placówki znajdujące się w Kaliszu około 28 km od Brzezin. Na terenie gminy działają dwie przychodnie. Są to Niepubliczny Zakład Podstawowej i Specjalistycznej Opieki Zdrowotnej „Medical-Center” w Brzezinach oraz Niepubliczny Zakład Opieki Zdrowotnej Podstawowej i Specjalistycznej „Med-Cor” w Brzezinach. Ponadto można również skorzystać z pomocy stomatologicznej w Prywatnych Gabinetach Stomatologicznych „Stomatologia Świerkowa” lek. dent. Marek Kubicki, „Stomatologia Świerkowa” lek. dent. Małgorzata Kubicka, oraz Poradni Stomatologicznej Michał Kempski w Brzezinach. Od 2008 w gminie znajduje się, trzecia w powiecie kaliskim, (po Liskowie i Stawiszynie) Podstacja Pogotowia Ratunkowego. Ponadto w Brzezinach działają dwie apteki. Na terenie gminy Brzeziny znajduje się również lądowisko dla Lotniczego Pogotowia Ratunkowego.

### *Infrastruktura kulturalna*

W Brzezinach działa Gminny Ośrodek Kultury. W 2010 roku został on gruntownie przebudowany, dzięki czemu nowoczesnym oraz przestronnym budynkiem.

Obecnie w ośrodku prowadzą działalność następujące zespoły, sekcje, koła:

- Kapela Ludowa „Brzeziny"
- Zespół Pieśni „ Brzezinianki"
- Sekcja tańca towarzyskiego
- Zespół taneczny BREAK DANCE
- Sekcja tańca nowoczesnego (HIP-HOP), dwie grupy młodsza i starsza
- Sekcja tańca i śpiewu ludowego
- Sekcja tańca Zumba z elementami aerobiku
- Sekcja plastyczna
- Sekcja wędkarska



- Sekcja rzeźbiarska
- Sekcja nauki gry na gitarze
- Punkt zajęć integracyjnych
- Koło Emeryta i Rencista
- Punkt konsultacyjny ds. uzależnień

Działalność sportową na terenie gminy Brzeziny prowadzi Gminny Ośrodek Sportu i Rekreacji w Brzezinach. GOSiR posiada również w Brzezinach ośrodek wypoczynkowy, w którym miejscowa społeczność oraz turyści mogą korzystać z kąpieliska, plaży, pola namiotowego, boiska do piłki plażowej, tenisa ziemnego i stołowego, sali gier oraz z małej gastronomii. Podczas sezonu letniego na terenie ośrodka wypoczynkowego, przy współudziale Gminy Brzeziny, Ochotniczej Straży Pożarnej, oraz Rady Rodziców przy Zespole Szkół Podstawowych w Brzezinach, GOK organizuje wiele imprez i festynów. Są to m.in. Dożynki, Gminne Obchody Dnia Seniora, Finał Wielkiej Orkiestry Świątecznej Pomocy, festyny, np. z okazji Dnia Dziecka, Świąteczne Spotkania z Tradycją.

W GOK działa również **Biblioteka Publiczna Gminy Brzeziny**. Infrastruktura budynku umożliwia wygodne korzystanie z biblioteki różnym grupom użytkowników w tym osobom niepełnosprawnym (winda, podjazdy, toalety). Kolorowy i przytulny Oddział dla Dzieci zachęca do odwiedzin najmłodszych czytelników. Mieszkańcy mają ponadto bezpłatny dostęp do Internetu. Oprócz nowości wydawniczych biblioteka oferuje czytelnikom pomoc w korzystaniu ze źródeł informacji, bogaty księgozbiór z dziedziny profilaktyki uzależnień oraz wiele nowości z literatury pięknej dla dzieci i młodzieży, realizuje ponadto szeroko rozumianą działalność informacyjną i kulturalną. Wykwalifikowani pracownicy (wykształcenie wyższe bibliotekarskie i artystyczno-pedagogiczne) wykorzystują swoją wiedzę i doświadczenie w pracy z najmłodszymi czytelnikami organizując lekcje biblioteczne, zajęcia edukacyjne, spotkania autorskie, warsztaty plastyczne, wycieczki, konkursy itp. Od lutego 2012 roku przy bibliotece funkcjonuje galeria, w której prezentowane są wystawy indywidualne i zbiorowe. Głównym założeniem działalności galerii jest promowanie artystycznych pasji mieszkańców, młodych talentów oraz twórczości plastycznej dzieci. Wokół biblioteki udało się również skupić grono hobbystów, ludzi nietuzinkowych, którzy chcą dzielić się swoją wiedzą i pasją z innymi. Placówka współpracuje, na co dzień z wieloma organizacjami i placówkami z terenu gminy, takimi jak: przedszkole, szkoły podstawowe, gimnazjum, Gminny Ośrodek Kultury, pracownicy leśnictwa, OSP, koła gospodyń wiejskich, zespoły folklorystyczne i miejscowi twórcy ludowi, ksiądz proboszcz, Kaliskie Stowarzyszenie Pomocy dla Zwierząt "Help Animals", pasjonaci. Najciekawsze przedsięwzięcia naszej biblioteki to: projekt „Podaj dalej” promujący wolontariat wśród młodzieży, "Zielone lekcje" w miejscowych rezerwach: "Olbina" i "Brzeziny", warsztaty graficzne dla dzieci

i młodzieży, wystawy fotografii i rysunku, cykl spotkań w ramach projektu „Galeria ludzi z pasją”, „Noc z baśniami” w bibliotece, spotkania autorskie z najpopularniejszymi pisarzami dla dzieci i młodzieży, cykliczne zajęcia dla najmłodszych czytelników pt. „Tego nie ma w podręczniku” oraz „Wychowanie przez czytanie”, spotkania z aktorami i podróżnikami dla seniorów, etc.

W maju 2015 roku bibliotece został nadany najwyższy tytuł „Templum Libri” przyznawany przez Wojewódzką Bibliotekę Publiczną i Centrum Animacji w Poznaniu, za propagowanie idei wolontariatu i realizację projektów adresowanych do młodych użytkowników.

Księgozbiór Biblioteki Publicznej Gminy Brzeziny liczy 28 210 woluminów (stan na koniec 2015 r.), z czego w 2015 roku przybyło w sumie 681 książek. Na 100 mieszkańców przypada 479,84 książek

Struktura księgozbioru:

- literatura piękna dla dzieci – 8 620 wol.
- literatura piękna dla dorosłych – 12 025 wol.
- literatura niebeletrystyczna – 7 565 wol.

W 2015 roku Bibliotekę Publiczną Gminy Brzeziny odwiedziło 7 273 osoby. Na 100 mieszkańców gminy 15,24 % to czytelnicy biblioteki. Oprócz wypożyczeń książek biblioteka prowadzi również działalność kulturalno-oświatową. W 2015 zorganizowała ogółem 24 imprezy (spotkania edukacyjne, warsztaty plastyczne, wystawy, spotkania autorskie)

### *Infrastruktura rekreacyjno - turystyczna*

Działalność sportową na terenie gminy Brzeziny prowadzi Gminny Ośrodek Sportu i Rekreacji w Brzezinach. Łącznie na terenie gminy działają 3 kluby sportowe, a w tym 6 sekcji sportowych m.in. boks i kich-boxingu, piłki nożnej, tenisa stołowego. W zawodach, turniejach i konkursach prowadzonych przez GOSiR w 2014 roku wzięło udział 200 uczestników. GOSiR posiada w Brzezinach ośrodek wypoczynkowy, gdzie mieszkańcy i turyści mogą korzystać z kąpieliska, plaży, pola namiotowego, boiska do piłki plażowej, tenisa ziemnego i stołowego, sali gier oraz z małej gastronomii.

### *Zabytki*

Gmina Brzeziny nie jest gminą o dużej ilości obiektów zabytkowych. Jedynie kilka zostało wpisanych do rejestru zabytków. Są to:

- spichlerz w Aleksandrii, którego powstanie datuje się na XVIII wiek.

- stanowisko archeologiczne – cmentarzysko kultury łużyckiej w Ostrowie Kaliskim;
- budownictwo drewniane w Zajączkach, Wrzącej, Czempiszu, Ostrowie Kaliskim, Zagórnej, Dzięciołach i Fajum;
- kapliczki przydrożne we wsi Fajum i Jamnice.

### ***Baza noclegowa i gastronomiczna***

Gmina Brzeziny nie ma rozbudowanej bazy noclegowo- gastronomicznej. Na jej terenie działają jedynie 3 miejsca. Pierwszym z nich to ośrodek wypoczynkowy prowadzony przez Gminny Ośrodek Sportu i Rekreacji. Posiada 40 miejsc zlokalizowanych w murowanym budynku oraz dwóch domkach letniskowych. Ponadto na terenie ośrodka znajduje się sezonowy punkt małej gastronomii. Ponad to działają dwa gospodarstwa agroturystyczne. Pierwszy z nich „Hacjenda pod dębami” położony jest w miejscowości Jamnice, oddalonej 2 km od Brzezin. Gospodarstwo zajmuje powierzchnię 8,4 ha. Na jego terenie znajduje się miejsce na grilla, mały staw gdzie można łowić ryby oraz się kąpać. Drugie Gospodarstwo agroturystyczne to „Stajnia Czempisz”, położone w miejscowości Czempisz. Zajmuje powierzchnię 20 ha i prowadzi hodowlę koni. Oferuje m.in. przejażdżki, krytą ujeżdżalnię, lekcje z instruktorem oraz podróże bryczką. Oprócz oferty agroturystycznej organizuje także różnego rodzaju imprezy okolicznościowe zarówno plenerowe (imieniny, urodziny, spotkania firmowe), jak i ceremonialne (chrzty, komunie i wkrótce wesela).

Na obszarze gminy brakuje oznaczonych szlaków turystycznych. Jednakże jest możliwość odbycia kilku wycieczek pieszych i rowerowych, po najbardziej jej urokliwych miejsca. Są to:

- Brzeziny - rezerwat przyrody "Brzeziny" - ok. 1 km
- Brzeziny - kierunek Jagodziniec - ok. 2,5 km
- Brzeziny - droga do Czempisza tzw. "Traktemem Wieluńskim" - ok. 1,5 km
- Brzeziny - wokół kompleksów wodnych w Brzezinach - ok. 2,5 km
- Brzeziny - Pieczyska - Wilcze Ługi - rezerwat przyrody "Olbina" - ok. 4,5 km
- Brzeziny - Ostrów Kaliski - drewniany młyn wodny - ok. 8 km
- Brzeziny - Przystajnia Folwark - zabytkowe dęby w parku podworskim - ok. 5 km
- Brzeziny - Sobiesęki - kościół parafialny - ok. 8 km

### **1.3.3. Identyfikacja problemów w sferze przestrzennej i infrastrukturalnej**

- Słabo rozwinięta sieć kanalizacji
- Na terenie gminy brakuje żłobków i klubików dziecięcych

- Średnie wyniki z egzaminu gimnazjalnego w 2016 roku wypadły słabiej w porównaniu do powiatu kaliskiego oraz województwa wielkopolskiego
- Słabo rozwinięta baza noclegowo – gastronomiczna
- Brak sieci gazowej

## 1.4. Strefa środowiskowa

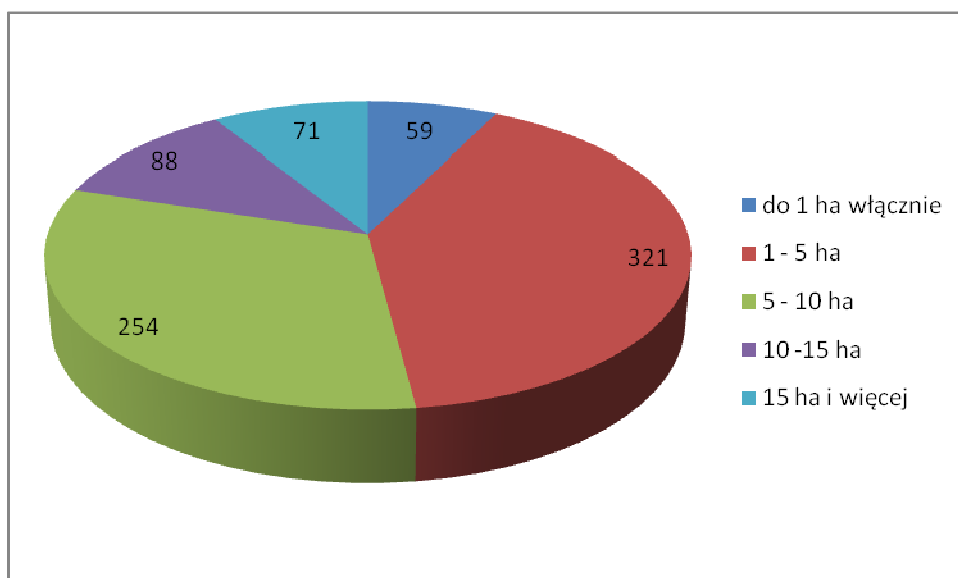
Stan środowiska naturalnego w gminie jest dobry. Nie zostały przekroczone standardy środowiskowe. Na terenie gminy nie znajdują się również odpady stwarzające zagrożenie dla życia, zdrowia, ludzi, bądź stanu środowiska.

## 1.5. Strefa gospodarcza

### 1.5.1. Struktura gospodarcza gminy

Brzeziny są gminą typowo rolniczą. Na jej terenie dominują małe, niezorganizowane gospodarstwa rolne, produkujące jedynie na własne potrzeby i niewielki rynek zbytu. Nie ma również żadnej spółdzielni produkcji rolnej, a poziom przetwórstwa rolno-spożywczego jest na stosunkowo niskim poziomie. W 2010 roku w gminie funkcjonowało 817 gospodarstw rolnych, z czego 793 (97,1%) prowadziło działalność rolniczą. W tej liczbie większość stanowią gospodarstwa małe do 10 ha. W 2010 roku było ich 634, co stanowi 79,95% wszystkich.

Wykres 5 Liczba gospodarstw rolnych, prowadzących działalność rolniczą wg wielkości (2010 r.)



Źródło: <https://bdl.stat.gov.pl> wyliczenia własne

Według Polskiej Klasyfikacji Działalności w 2016 roku zarejestrowane były 443 podmioty gospodarcze. W latach 2010-2016 ich liczba wzrosła o 93 tj. o prawie 27%. Mimo tak znaczącego wzrostu liczba podmiotów wpisanych do rejestru REGON w przeliczeniu na 10 tys. mieszkańców w porównaniu ze średnią dla kraju oraz województwa wielkopolskiego nie jest wysoka. W 2015 roku w gminie Brzeziny ich liczba wynosiła 738 i była niższa odpowiednio o 350,6 i 441,4. Niewielka różnica jest również widoczna wobec średniej powiatu kaliskiego.

**Tabela 21 Podmioty wpisane do rejestru REGON na 10 tys. ludności**

	2010	2011	2012	2013	2014	2015
Polska	1014,7	1004,2	1031,7	1057,3	1070,6	1088,6
województwo wielkopolskie	1089,4	1089,5	1120,6	1147,5	1164,6	1179,4
powiat kaliski	669,9	685,2	714,5	741,3	760,7	782,5
gmina Brzeziny	599,4	617,3	650,8	685,3	716,7	738,0

Źródło: <https://bdl.stat.gov.pl>, data pobrania 2017.03.19

Liczba nowo zarejestrowanych podmiotów w rejestrze REGON na 10 tys. mieszkańców w 2015 roku wynosiła w gminie 76,9, ale również odbiegała od średniej dla kraju, województwa. Odpowiednio był mniejsza 16,7 i 25,6. Jednocześnie była ona wyższa od średniej dla całego powiatu kaliskiego o 5,7. Należy również zauważyć, że dynamika powstawania nowych podmiotów w gminie na przestrzeni 2012-2015 utrzymuje się na podobnym poziomie, natomiast od 2010 widoczny jest wzrost liczby podmiotów wykreślonych z rejestru REGON.

**Tabela 22 Jednostki nowo wpisane do rejestru REGON na 10 tys. ludności**

	2010	2011	2012	2013	2014	2015
Polska	104,4	89,8	93,0	94,9	92,9	93,6
województwo wielkopolskie	110,9	98,1	102,2	102,5	101,7	102,5
powiat kaliski	75,8	65,8	67,2	64,4	72,7	71,2
gmina Brzeziny	80,3	59,9	75,5	77,6	75,5	76,9

Źródło: <https://bdl.stat.gov.pl>, data pobrania 2017.03.19

Tabela 23 Jednostki wykreślone w rejestrze REGON na 10 tys. ludności

	2010	2011	2012	2013	2014	2015
Polska	61,7	99,6	65,5	70,1	79,2	76,0
województwo wielkopolskie	65,0	95,8	70,1	74,7	82,4	85,8
powiat kaliski	38,7	52,9	46,7	43,9	53,9	53,9
gmina Brzeziny	37,6	42,8	46,3	48,3	58,4	54,7

Źródło: <https://bdl.stat.gov.pl>, data pobrania 2017.03.19

W gminie Brzeziny dominują podmioty zajmujące się handlem 20,3%, przetwórstwem przemysłowym 15,8%, transportem i gospodarką magazynową 14,2% oraz budownictwem 13,5%. W cztery sektory skupiają 2/3 wszystkich przedsiębiorstw.

Tabela 24 Podmioty wg kwalifikacji PKD 2007 w gminie Brzeziny – liczba oraz udział procentowy (2016 r.)

Ogółem	443	%
A. Rolnictwo, leśnictwo, łowiectwo i rybactwo	37	8,4%
B. Górnictwo i wydobywanie	0	0,0%
C. Przetwórstwo przemysłowe	70	15,8%
D. Wytwarzanie i zaopatrywanie w energię elektryczną, gaz, parę wodną, gorącą wodę i powietrze do układów klimatyzacyjnych	0	0,0%
E. Dostawa wody; gospodarowanie ciekami i odpadami oraz działalność związana z rekultywacją	2	0,5%
F. Budownictwo	60	13,5%
G. Handel hurtowy i detaliczny; naprawa pojazdów samochodowych, włączając motocykle	90	20,3%
H. Transport i gospodarka magazynowa	63	14,2%
I. Działalność związana z zakwaterowaniem i usługami gastronomicznymi	5	1,1%
J. Informacja i komunikacja	3	0,7%
K. Działalność finansowa i ubezpieczeniowa	6	1,4%
L. Działalność związana z obsługą rynku nieruchomości	2	0,5%
M. Działalność profesjonalna, naukowa i techniczna	21	4,7%

N. Działalność w zakresie usług administrowania i działalność wspierająca	13	2,9%
O. Administracja publiczna i obrona narodowa; obowiązkowe zabezpieczenia społeczne	16	3,6%
P. Edukacja	13	2,9%
Q. Opieka zdrowotna i pomoc społeczna	17	3,8%
R. Działalność związana z kulturą, rozrywką i rekreacją	5	1,1%
S. Pozostała działalność usługowa w tym sekcja	20	4,5%
T. Gospodarstwa domowe zatrudniające pracowników; gospodarstwa domowe produkujące wyroby i świadczące usługi na własne potrzeby	0	0,0%

Źródło: <https://bdl.stat.gov.pl>, data pobrania 2017.03.19

Gmina Brzeziny nie jest rozwinięta gospodarcza. Oprócz relatywnie małej liczby podmiotów gospodarczych wpisanych do rejestru REGON na 10 tys. mieszkańców, większość z nich to przedsiębiorstwa mikro, zatrudniające do 9 pracowników. W wielu przypadkach są to jednak firmy, w których zatrudniony jest tylko właściciel. Podmiotów mikro jest 411, co stanowi 95% wszystkich. Działają jeszcze małe przedsiębiorstwa zatrudniające od 10 do 49 pracowników. Jest ich 21 tj. 5% wszystkich. Na terenie gminy nie ma przedsiębiorstw średnich, ani dużych. Do najważniejszych firm w gminie należą głównie przedsiębiorstwa eksploatacją najważniejszego bogactwa gminy, jakim są lasy. Rozwinęła się w gminie produkcja palet drewnianych, działają liczne przedsiębiorstwa transportowe zajmujące się m.in. ich przewozem oraz tartaki przerabiające drewno. Dodatkowo jest to kilka firm budowlanych oraz punktów handlowych.

**Tabela 25 Podmioty gospodarcze w gminie Brzezinach wg klas wielkości**

	<b>ogółem</b>	<b>0 - 9</b>	<b>10 - 49</b>	<b>50 - 249</b>	<b>250 - 999</b>	<b>1000 i więcej</b>
Gmina Brzeziny	432	411	21	0	0	0
udział w liczbie wszystkich podmiotów	100%	95%	5%	0%	0%	0%

Wskazywaną podczas warsztatów diagnostycznych barierą w rozwoju gospodarczym w gminie jest niewystarczająca liczba lokali dla małego biznesu. Brakuje również terenów inwestycyjnych. Trudno także pozyskać pracowników do prostych prac fizycznych, np. w branży drzewnej, rolnictwie, transporcie.

### 1.5.2. Identyfikacja problemów w sferze gospodarczej

- Dominują małe, niezorganizowane gospodarstwa rolne, produkujące jedynie na własne potrzeby i niewielki rynek zbytu
- Mała liczba podmiotów gospodarczych w przeliczeniu na 10 tys. mieszkańców.
- Niska liczba nowo tworzonych podmiotów gospodarczych w przeliczeniu na 10 tys. mieszkańców, przy jednoczesnym spadku w latach 2010-2015.
- Brak dużych podmiotów gospodarczych; dominują przedsiębiorstwa mikro, które zatrudniają do 9 pracowników stanowią ponad 95% wszystkich firm działających w gminie
- Trudności w pozyskaniu pracowników do prac fizycznych (przemysł drzewny, rolnictwo, transport)

## 1.6. Wnioski z konsultacji społecznych prowadzonych podczas przygotowania dokumentu

Proces konsultacji społecznych w ramach partycypacji społecznej miał charakter dwutorowy - jakościowy oraz ilościowy. W trakcie przygotowywania przedmiotowego dokumentu zostały zorganizowane warsztaty ze społecznością lokalną. Uczestniczyli w nich przedstawiciele samorządu organizacji pozarządowych, przedsiębiorców oraz mieszkańców gminy Brzeziny. Zostanie również przeprowadzone anonimowe badanie ankietowe wśród mieszkańców gminy.

### 1.6.1. Warsztaty z mieszkańcami gminy

Przeprowadzone warsztaty z najważniejszymi interesariuszami miały na celu pogłębienie wiedzy płynącej z diagnozy obszarów problemowych w gminie wraz z określeniem jej mocnych stron oraz potencjałów. Wnioski zostały uwzględnione w rozdziale 1.7 Druga część spotkania dotyczyła określeniu wizji programu oraz wskazanie potencjalnych działań i projektów rewitalizacyjnych.

Uczestnicy warsztatów wskazali następujące miejscowości, które ich zdaniem powinny zostać włączone do Programu Rewitalizacji. Podczas nich opracowano również różnego rodzaju projekty, które mogą zostać zrealizowane w ramach działań rewitalizacyjnych. Były to:

- Rewitalizacja oraz adaptacja budynku po gimnazjum w Brzezinach na potrzeby dziennego domu opieki dla dzieci niepełnosprawnych
- Rozbudowa oczyszczalni ścieków w Brzezinach, co pozwoli skanalizować inne wsie



- Remont oraz rewitalizacja części budynku OSP na potrzeby punktu integracji dla dzieci w Dzięciołach
- Przebudowa skrzyżowania (ronda) w Brzezinach poprawa bezpieczeństwa
- Rewitalizacja połączona z termomodernizacją siedziby gminy oraz gimnazjum w Brzezinach
- Modernizacja ujęcia stacji uzdatniania wody - Piegoniska Wieś
- Remont dróg gminnych
- Likwidacja barier architektonicznych dla osób niepełnosprawnych - ośrodek zdrowia w Brzezinach (łagodne zjazdy, podjazdy)
- Termomodernizacja ośrodka zdrowia
- Rewitalizacja centrum wsi Brzeziny na przestrzeń wspólną dla mieszkańców (zieleń, ławki, lampy)
- Rewitalizacja obiektu noclegowo - rekreacyjnego w Brzezinach " Gminny Ośrodek Sportu i Rekreacji)
- Remont starej remizy w Brzezinach
- Budowa ścieżki rowerowej w Brzezinach do granicy z gm. Godziesze Wielkie
- Plac zabaw w Przystajni

## 1.7. Podsumowanie diagnozy czynników i zjawisk kryzysowych

W wyniku przeprowadzonej pogłębionej diagnozy obecnej sytuacji w gminie Brzeziny zostały zidentyfikowane najważniejsze problemy oraz potencjał podzielone na poszczególne obszary. Poddane zostały one konsultacjom społecznym podczas zorganizowanych warsztatów z mieszkańcami gminy Brzeziny. Pozwoliły one na pogłębienie informacji zebranych podczas diagnozy.

Tabela 26 Potencjały i problemy gminy Brzeziny - sfera społeczna

Sfera Społeczna	
Potencjały	Problemy
Niskie bezrobocie	Duża liczba osób niepełnosprawnych w gminie
Relatywnie młoda społeczność gminy - stosunkowo duży udział osób w wieku przedprodukcyjnym i produkcyjnym	Brak oferty opieki (diennej) dla osób niepełnosprawnych (w tym dzieci) - mieszkańcy są dowożeni do sąsiedniej gminy
Silne więzi sąsiedzkie, pomoc sąsiedzka	Duży odsetek osób długotrwale bezrobotnych oraz bez wykształcenia średniego.

Niska przestępczość	Mała aktywność społeczności lokalnej
Organizacje pozarządowe, Koła Gospodyń Wiejskich, Zespół Pieśni i Tańca, Kapela Ludowa Brzeziny	Niska aktywność obywatelska
Średnie wyniki sprawdzianów 6 klasistów w szkołach podstawowych w 2016 r. wypadły lepiej na tle całego powiatu oraz województwa.	Brak lokalnych liderów
	Średnie wyniki z egzaminu gimnazjalnego w 2016 roku wypadły słabiej w porównaniu do powiatu kaliskiego oraz województwa wielkopolskiego
	Liczba mieszkańców spada - duża migracja, ale również dużo osób zameldowuje się w gminie.
	Niewystarczająca oferta dla seniorów, dzieci i młodzieży
	Gmina nie bada potrzeb społeczności - kulturalnych, rozrywkowych, etc.
	Nie we wszystkich miejscowościach są miejsca pozwalające na spotkania społeczności wiejskich
	Nie we wszystkich miejscowościach są place zabaw m.in. w Przystajni

Tabela 27 Potencjały i problemy gminy Brzeziny - sfera gospodarcza

Gospodarcza	
Potencjały	Problemy
Niskie bezrobocie	Dominują małe, niezorganizowane gospodarstwa rolne, produkujące jedynie na własne potrzeby i niewielki rynek zbytu
Duży procent lasów, dzięki czemu rozwija się przemysł drzewny; jest to również potencjał turystyczny	Mała liczba podmiotów gospodarczych w przeliczeniu na 10 tys. mieszkańców.

Dużo osób z gminy pracuje zagranicą, a inwestuje w gminie - budownictwo jednorodzinne, małe firmy usługowe	Niska liczba nowo tworzonych podmiotów gospodarczych w przeliczeniu na 10 tys. mieszkańców, przy jednoczesnym spadku w latach 2010-2015.
	Brak dużych podmiotów gospodarczych; dominują przedsiębiorstwa mikro, które stanowią ponad 95% wszystkich firm działających w gminie
	Brak obiektów pod wynajem dla małego biznesu
	Trudności w pozyskaniu pracowników do prac fizycznych (przemysł drzewny, rolnictwo, transport)
	Brak terenów inwestycyjnych
	Brak promocji turystycznej gminy

Tabela 28 Potencjały i problemy gminy Brzeziny - sfera środowiskowa

Środowiskowa	
Potencjały	Problemy
Duża powierzchnia lasów z dzikimi zwierzętami	Dziki zwierzęta niszczą pola uprawne
Obszary chronione	Bobry powodują wylewanie rzeki Proсны
Dobre warunki do rozwoju agroturystyki	
Malownicza okolica, czyste powietrze oraz rzeka Proсны	

Tabela 29 Potencjały i problemy gminy Brzeziny - sfera techniczno-infrastrukturalna

Przestrzenno-Infrastrukturalny	
Potencjały	Problemy
Bardzo dobrze rozwinięta sieć wodociągowa	Słabo rozwinięta sieć kanalizacyjna
Mieszkańcy dbają o domy i ich otoczenie - wysoka estetyka	Mało wydajna oczyszczalnia ścieków

Infrastruktura kulturalno-edukacyjna	Kolizyjne i niebezpieczne skrzyżowanie w Brzezinach - droga wojewódzka, droga powiatowa; duży ruch szczególnie samochodów ciężarowych z drewnem
Zapewniona infrastruktura zdrowotna	Nie we wszystkich miejscowościach są miejsca pozwalające na spotkania społeczności wiejskich m.in. w Dzięciołach
	Nie we wszystkich miejscowościach są place zabaw m.in. w Przystajni
	Brak miejsca do rekreacji letniej (basen, kąpielisko)
	Na terenie gminy brakuje żłobków i klubików dziecięcych
	Słabo rozwinięta baza noclegowo - gastronomiczna
	Brak środowiskowego domu pomocy społecznej - dziennego pobytu
	Złe drogi gminne m.in. w miejscowościach: Moczalec, Brzeziny (nowe osiedla) Jamnice - Czempisz, Wrząca, Pieczyska
	Niedobór wody pitnej (przede wszystkim latem) m.in. w Piegoniskach
	Brak sieci gazowej
	Brak ścieżek rowerowych dla mieszkańców
	Niezagospodarowane centrum Brzezin
	Brak placu targowego dobrze wyposażonego
	Zaniedbany ośrodek wczasowy w Brzezinach (domki)
	Bariery architektoniczne m.in. w ośrodku zdrowia w Brzezinach

## 2. Założenia Programu Rewitalizacji dla Gminy Brzeziny

### 2.1. Analiza wskaźnikowa

Analiza wskaźnikowa pozwoliła na określenie obszarów zdegradowanych w gminie Brzeziny. Została ona opracowana na podstawie danych ilościowych dla wszystkich miejscowości. Następnie zostały wyliczone wskaźniki, które zostały porównane z wartością wskaźników dla całej gminy. Dzięki nim wyznaczono obszary, na których widoczna jest gorsza sytuacja w stosunku do całej gminy. Wskaźniki zostały określone w oparciu o analizę oraz diagnozę sytuacji w gminie Brzeziny tzn. wybór nastąpił w oparciu o zidentyfikowane obszary problemowe w gminie. Czynnikiem uzupełniającym opracowanie wskaźników była partycypacja społeczna tj. wskazania mieszkańców przedstawione podczas warsztatów badawczych. Katalog wskaźników obejmuje sferę społeczną oraz gospodarczą i składa się na niego:

- (W1) Liczba długotrwale bezrobotnych w stosunku do ogólnej liczby mieszkańców danego sołectwa
- (W2) Liczba bezrobotnych bez wykształcenia średniego w stosunku do ogólnej liczby mieszkańców danego sołectwa
- (W3 ) Liczba osób objętych pomocą Gminnego Ośrodka Pomocy Społecznej (GOPS) ze względu na niepełnosprawność w stosunku do ogólnej liczby mieszkańców danego sołectwa
- (W4) Liczba osób objętych pomocą GOPS ze względu na bezradność w sprawach opiekuńczo – wychowawczych w stosunku do ogólnej liczby mieszkańców danego sołectwa
- (W5) Liczba osób objętych pomocą GOPS ze względu na bezrobocie w stosunku do ogólnej liczby mieszkańców danego sołectwa
- (W6) Liczba osób objętych pomocą GOPS ze względu na ubóstwo w stosunku do ogólnej liczby mieszkańców danego sołectwa
- (W7) wskaźnik depopulacji w stosunku do ogólnej liczby mieszkańców danego sołectwa (średnia z ostatnich 7 lat; liczba ludności na początku roku bazowego 2010 - 100%)
- (W8) Wskaźnik aktywności gospodarczej (zarejestrowana działalność gospodarcza w stosunku do ogólnej liczby mieszkańców danego sołectwa)
- (W9) Liczba osób bez dostępu do kanalizacji w stosunku do ogólnej liczby mieszkańców danego sołectwa

Tabela 30 Wartości wskaźników opracowane na podstawie danych ilościowych (Stan na 31.12.2016)

Sołectwa	W1	W2	W3	W4	W5	W6	W7	W8	W9 <sup>3</sup>	Suma wartości wskaźników niekorzystnych w stosunku do średniej dla całej gminy
Aleksandria	0,55%	0,55%	2,01%	0,18%	0,36%	0,55%	-0,09%	7,12%	36,7%	1
Brzeziny	0,73%	0,49%	1,71%	0,65%	0,65%	0,16%	0,60%	10,84%	4,0%	1
Czempisz	0,62%	0,83%	0,83%	0,83%	0,21%	0,62%	-0,24%	7,48%	100,0%	3
Dzięcioły	0,60%	1,51%	2,72%	0,91%	0,30%	0,91%	-0,51%	5,44%	100,0%	6
Fajum	0,54%	0,54%	3,80%	1,63%	0,54%	1,63%	0,31%	6,52%	100,0%	4
Jagodziniec	1,68%	3,36%	0,84%	1,40%	0,84%	0,56%	0,18%	4,76%	70,7%	5
Jamnice	3,06%	3,57%	1,02%	1,02%	0,51%	0,00%	-0,51%	2,55%	100,0%	6
Moczałec	2,48%	3,31%	5,79%	1,65%	2,48%	1,65%	-1,15%	2,48%	100,0%	9
Ostrów Kaliski	0,00%	0,00%	1,53%	0,38%	0,38%	0,00%	-0,86%	6,87%	100,0%	2
Pieczyska	0,33%	0,33%	2,32%	0,66%	0,66%	0,66%	0,38%	4,64%	100,0%	5
Piegonisko Pustkowie	1,54%	1,54%	2,47%	0,62%	0,62%	0,62%	0,03%	1,54%	100,0%	7

<sup>3</sup> Dane z 31.12.2015 – brak danych z 2016 roku

Piegonisko Wieś	0,72%	1,45%	2,90%	0,72%	0,72%	1,45%	-0,52%	5,07%	100,0%	7
Przystajnia	0,00%	0,00%	1,06%	1,06%	0,53%	1,06%	-0,62%	4,26%	100,0%	5
Przystajnia Kolonia	1,69%	1,69%	1,13%	1,13%	1,13%	0,00%	0,63%	4,40%	100,0%	6
Rożenno	0,60%	0,60%	5,42%	1,81%	0,60%	2,41%	-0,77%	1,81%	100,0%	6
Sobiesęki	1,01%	1,34%	2,68%	1,34%	0,67%	0,67%	-0,15%	1,68%	100,0%	9
Wrząca	0,00%	0,97%	3,88%	4,85%	0,97%	0,97%	-1,11%	2,91%	100,0%	7
Zagórna	0,61%	0,61%	4,88%	1,83%	0,61%	1,22%	-0,86%	2,44%	100,0%	7
Zajączki	0,46%	0,46%	1,84%	0,46%	0,46%	0,00%	0,32%	1,84%	100,0%	2
<b>gmina Brzeziny</b>	0,84%	1,04%	2,12%	0,92%	0,60%	0,60%	-0,03%	5,89%	72,2%	5,2

Opracowanie własne na podstawie danych Urzędu Gminy Brzeziny

#### Legenda

Wartość wskaźnika korzystna w stosunku do ogólnej wartości dla gminy
Wartość wskaźnika niekorzystna w stosunku do ogólnej wartości dla gminy

Na podstawie analizy wskaźnikowej zostały określone obszary zdegradowane tzn. sołectwa, w których widoczna jest gorsza sytuacja w stosunku do całej gminy Brzeziny. Są to: Dzięcioły, Jamnice, Moczalec, Piegonisko Pustkowie, Piegonisko Wieś, Przystajnia Kolonia, Rożenno, Sobiesęki, Wrząca, Zagórna.

## 2.2. Delimitacja obszarów problemowych

Delimitacja obszarów wymagających wsparcia w ramach Programu Rewitalizacji dokonano na podstawie wieloczynnikowej analizy ilościowej i jakościowej opartej na:

1. Identyfikacji występujących na terenie gminy problemów w sferze społecznej, przestrzenno-infrastrukturalnej oraz gospodarczej zawartej w diagnozie obecnej sytuacji gminy Brzeziny.
2. Identyfikacji potencjału gminy Brzeziny określonego w sferze społecznej, przestrzenno – infrastrukturalnej i gospodarczej.
3. Wynikach konsultacji społecznych z udziałem wszystkich grup interesariuszy realizowanych w trakcie spotkań warsztatowych oraz za pomocą badania ankietowego.
4. Wybranych wytycznych krajowych i europejskich w zakresie przeprowadzania procesu rewitalizacji oraz wyznaczania obszarów problemowych, a w tym m.in. kryteriów określonych w art. 47 ust. 1 Rozporządzenia Komisji (WE) nr 1828/2006 z dnia 08.12.2006 r.,
5. Wybranych wytycznych Ministra Rozwoju Regionalnego w zakresie programowania działań dotyczących mieszkalnictwa z dnia 13.08.2008 r. i określonych w nim kryteriów wyznaczania obszarów kwalifikujących się do otrzymania tego rodzaju wsparcia:

W wyniku przeprowadzonej delimitacji zostały określonych 6 obszarów kryzysowych w gminie Brzeziny, na których zostanie przeprowadzona rewitalizacja. Są to sołectwa: Moczalec, Sobiesęki, Dzięcioły, Piegonisko Wieś, Wrząca, Zagórna.

W poniższej tabeli znajdują się dwa wskaźniki obligatoryjne dla obszaru rewitalizacji – udział procentowy ludności oraz powierzchni obszaru. Oba nie przekraczają limitów (maksymalnie 20% powierzchni oraz 30% ludności).

Tabela 31 Procent powierzchni i procent ludności obszarów wybranych do rewitalizacji

	Powierzchnia w ha	Udział powierzchni do całej gminy	Liczba ludności obszarów zdegradowanych	Udział liczby mieszkańców do całej gminy
Moczalec	137,6813	1,08%	121	2,07%
Sobiesęki	509,6664	4,01%	298	5,09%
Dzięcioły	686,8975	5,41%	331	5,65%
Piegonisko Wieś	268,422	2,11%	138	2,36%
Wrząca	298,5983	2,35%	103	1,76%
Zagórna	266,4849	2,10%	164	2,80%



	<b>2167,7504</b>	<b>17,07%</b>	<b>1155</b>	<b>19,72%</b>
--	------------------	---------------	-------------	---------------

Źródło: Obliczenia własne na podstawie danych z gminy Urzędu Gminy w Brzeziny

## 3. Załączniki

### 3.1. Spis tabel

Tabela 1 Gęstość zaludnienia na 1 km <sup>2</sup> .....	5
Tabela 2 Zmiana liczby ludności na 1000 mieszkańców .....	10
Tabela 3 Przyrost naturalny na 1000 ludności .....	10
Tabela 4 Migracje w gminie Brzeziny .....	10
Tabela 5 Stan ludności gminy Brzeziny w podziale na sołectwa .....	10
Tabela 6 Udział ludności wg ekonomicznych grup wieku (%) .....	12
Tabela 7 Wskaźnik obciążenia demograficznego .....	12
Tabela 8 Liczba osób bezrobotnych w podziale na jego rodzaj .....	14
Tabela 9 Udział osób korzystających z pomocy społecznej .....	14
Tabela 10 Fundacje, stowarzyszenia i organizacje społeczne na 1 000 mieszkańców .....	18
Tabela 11 Frekwencja wyborcza (%) .....	19
Tabela 12 Długość wodociągów (km) w gminie Brzeziny .....	20
Tabela 13 Osoby korzystające z wodociągów w % ogółu mieszkańców wsi .....	20
Tabela 14 Długość kanalizacji (km) w gminie Brzeziny .....	20
Tabela 15 Osoby korzystające z kanalizacji w % na wsi .....	20
Tabela 16 Przeciętna powierzchnia użytkowa 1 mieszkania (m <sup>2</sup> ) .....	21
Tabela 17 Przeciętna liczba osób na 1 mieszkanie .....	21
Tabela 18 Edukacja – infrastruktura i liczba korzystających .....	22
Tabela 19 Średnie wyniki procentowe sprawdzianu w szkole podstawowej - 2016 r. (%) .....	23
Tabela 20 Średnie wyniki szkół z egzaminu gimnazjalnego w 2016 r. (%) .....	23
Tabela 21 Podmioty wpisane do rejestru REGON na 10 tys. ludności .....	29
Tabela 22 Jednostki nowo wpisane do rejestru REGON na 10 tys. ludności .....	29
Tabela 23 Jednostki wykreślone w rejestrze REGON na 10 tys. ludności .....	30
Tabela 24 Podmioty wg kwalifikacji PKD 2007 w gminie Brzeziny – liczba oraz udział procentowy (2016 r.) .....	30
Tabela 28 Podmioty gospodarcze w gminie Brzeziny wg klas wielkości .....	31
Tabela 29 Potencjały i problemy gminy Brzeziny - sfera społeczna .....	33
Tabela 30 Potencjały i problemy gminy Brzeziny - sfera gospodarcza .....	34
Tabela 31 Potencjały i problemy gminy Brzeziny - sfera środowiskowa .....	35
Tabela 32 Potencjały i problemy gminy Brzeziny - sfera techniczno-infrastrukturalna .....	35
Tabela 33 Wartości wskaźników opracowane na podstawie danych ilościowych (Stan na 31.12.2015) .....	38
Tabela 34 Procent powierzchni i procent ludności obszarów wybranych do rewitalizacji .....	40

### 3.2. Spis schematów i wykresów

Wykres 1 Liczba ludności w gminie Brzeziny w latach 2010-2016 .....	9
Wykres 2 Udział zarejestrowanych bezrobotnych w liczbie ludności w wieku produkcyjnym (%).....	13
Wykres 3 Liczba osób/rodzin objętych pomocą ośrodka pomocy społecznej .....	15
Wykres 4 Przestępczość w przeliczeniu na 1000 mieszkańców .....	16
Wykres 5 Liczba gospodarstw rolnych, prowadzących działalność rolniczą wg wielkości (2010 r.) .....	28

### 3.3. Spis map

Mapa 1 Gmina Brzeziny.....	5
----------------------------	---