

Gminny Program Rewitalizacji dla gminy Brzeziny na lata 2016-2022 - PROJEKT



Gmina Brzeziny

Warszawa, luty - maj 2017

Green Wood Sp. z o.o.

Spis treści

1.	Wstęp	5
1.1.	Definicja rewitalizacji oraz programu rewitalizacji.....	5
1.2.	Metodologia opracowania Programu Rewitalizacji	6
1.3.	Kompleksowość, koncentracja i komplementarność dokumentu oraz partycypacja społeczna	7
	Kompleksowość programu rewitalizacji.....	7
	Koncentracja programu rewitalizacji.....	8
	Komplementarność projektów rewitalizacyjnych	8
	Partycypacja społeczna	8
2.	Powiązanie Programu Rewitalizacji z dokumentami strategicznymi i planistycznymi na poziomie kraju, regionu i gminy.....	8
2.1.	Programy Krajowe	8
2.1.1.	Strategia Rozwoju Kraju 2020	8
2.1.2.	Strategia Rozwoju Kapitału Ludzkiego 2020.....	9
2.1.3.	Krajowa Strategia Rozwoju Regionalnego 2010-2020, Regiony, Miasta, Obszary Wiejskie. 9	
2.1.4.	Koncepcja Przestrzennego Zagospodarowania Kraju 2030.....	9
2.1.5.	Narodowy Plan Rewitalizacji 2020	9
2.1.6.	Umowa Partnerska	10
2.2.	Programy Regionalne i Subregionalne	11
2.2.1.	Zaktualizowana Strategia Rozwoju Województwa Wielkopolskiego do 2020 Roku.....	11
2.2.2.	Strategia Rozwoju Lokalnego Gminy Brzeziny na Lata 2015-2022.....	12
3.	Diagnoza sytuacji w gminie Brzeziny.....	12
3.1.	Ogólne Informacje o gminie	12
3.1.1.	Położenie	12
3.1.2.	Infrastruktura komunikacyjna	16
3.1.3.	Uwarunkowania przyrodnicze	17
3.1.4.	Stan środowiska naturalnego	19
3.2.	Strefa społeczna	19
3.2.1.	Struktura demograficzna.....	19
3.2.2.	Poziom i struktura bezrobocia.....	23
3.2.3.	Problemy społeczne	24

3.2.4.	Przestępczość	26
3.2.5.	Aktywność społeczna.....	27
3.2.6.	Identyfikacja problemów w sferze społecznej	29
3.3.	Strefa przestrzenna i infrastrukturalna	30
3.3.1.	Infrastruktura techniczna i budownictwo	30
3.3.2.	Infrastruktura edukacyjna, kulturalna, rekreacyjno-turystyczna	32
3.3.3.	Identyfikacja problemów w sferze przestrzennej i infrastrukturalnej	38
3.4.	Strefa środowiskowa	38
3.5.	Strefa gospodarcza	38
3.5.1.	Struktura gospodarcza gminy.....	38
3.5.2.	Identyfikacja problemów w sferze gospodarczej	42
3.6.	Wnioski z konsultacji społecznych prowadzonych podczas przygotowania dokumentu	42
3.6.1.	Warsztaty z mieszkańcami gminy.....	43
3.6.2.	Wnioski z badania ilościowego PAPI	44
3.7.	Podsumowanie diagnozy czynników i zjawisk kryzysowych	44
4.	Założenia Gminnego Programu Rewitalizacji dla Gminy Brzeziny	48
4.1.	Analiza wskaźnikowa	48
4.2.	Delimitacja obszarów problemowych	52
4.3.	Wizja oraz cele: strategiczny i szczegółowe rewitalizacji	54
	Wizja	54
	Cel strategiczny i cele szczegółowe	54
5.	Projekty	55
5.1.	Planowane projekty na obszarach rewitalizacji	55
5.1.1.	Projekty inwestycyjne.....	55
5.1.2.	Projekty nie inwestycyjne.....	62
5.1.3.	Projekty uzupełniające	66
5.1.4.	Komplementarność projektów rewitalizacyjnych	66
5.1.5.	Zasady partnerstwa i partycypacji społecznej.....	72
6.	System wdrażania i monitoringu Gminnego Programu Rewitalizacji	73
6.1.	System wdrażania.....	73
6.2.	System monitoringu i aktualizacji projektów	75
6.3.	Ocena oddziaływania na środowisko Gminnego Programu Rewitalizacji.....	76
6.4.	Zmiany w dokumentach gminy Brzeziny.....	76

7.	Załączniki	77
7.1.	Spis tabel	77
7.2.	Spis schematów i wykresów	78
7.3.	Spis map	78

1. Wstęp

1.1. Definicja rewitalizacji oraz programu rewitalizacji

Rewitalizacja jest to kompleksowy proces wyprowadzania ze stanu kryzysowego obszarów zdegradowanych poprzez działania całościowe (powiązane wzajemnie przedsięwzięcia obejmujące kwestie społeczne oraz gospodarcze lub przestrzenno-funkcjonalne lub techniczne lub środowiskowe), integrujące interwencję na rzecz społeczności lokalnej, przestrzeni i lokalnej gospodarki, skoncentrowane terytorialnie i prowadzone w sposób zaplanowany oraz zintegrowany poprzez programy rewitalizacji. Rewitalizacja zakłada optymalne wykorzystanie specyficznych uwarunkowań danego obszaru oraz wzmacnianie jego lokalnych potencjałów (w tym także kulturowych) i jest procesem wieloletnim, prowadzonym przez interesariuszy (m.in. przedsiębiorców, organizacje pozarządowe, właścicieli nieruchomości, organy władzy publicznej, etc.) tego procesu, w tym przede wszystkim we współpracy z lokalną społecznością.

Działania służące wspieraniu procesów rewitalizacji prowadzone są w sposób spójny: wewnątrz (poszczególne działania pomiędzy sobą) oraz zewnątrz (z lokalnymi politykami sektorowymi, np. transportową, energetyczną, celami i kierunkami wynikającymi z dokumentów strategicznych i planistycznych). Dla prowadzenia rewitalizacji wymagane są:

- a. uwzględnienie rewitalizacji jako istotnego elementu całościowej wizji rozwoju gminy;
- b. pełna diagnoza służąca wyznaczeniu obszaru rewitalizacji oraz analizie dotyczących go problemów; diagnoza obejmuje kwestie społeczne, gospodarcze, przestrzenno-funkcjonalne, techniczne, środowiskowe;
- c. ustalenie hierarchii potrzeb w zakresie działań rewitalizacyjnych;
- d. właściwy dobór narzędzi i interwencji do potrzeb i uwarunkowań danego obszaru;
- e. zsynchronizowanie działań w sferze społecznej, gospodarczej, przestrzenno-funkcjonalnej, technicznej, środowiskowej;
- f. koordynacja prowadzonych działań oraz monitorowanie i ewaluacja skuteczności rewitalizacji;

- g. realizacja wynikającej z art. 5 ust. 1 rozporządzenia ogólnej zasady partnerstwa polegającej na włączeniu partnerów w procesy programowania i realizacji projektów rewitalizacyjnych w ramach programów operacyjnych oraz konsekwentnego, otwartego i trwałego dialogu z tymi podmiotami i grupami, których rezultaty rewitalizacji mają dotyczyć.

Obszar rewitalizacji - obszar obejmujący całość lub część obszaru zdegradowanego, cechującego się szczególną koncentracją negatywnych zjawisk, na którym, z uwagi na istotne znaczenie dla rozwoju lokalnego, zamierza się prowadzić rewitalizację. Obszar ten może być podzielony na podobszary, w tym podobszary nieposiadające ze sobą wspólnych granic, lecz nie może obejmować terenów większych niż 20% powierzchni gminy oraz zamieszkałych przez więcej niż 30% mieszkańców gminy.

Gminny Program Rewitalizacji jest inicjowany, opracowany oraz uchwalony przez radę gminy, na podstawie art. 18 ust. 2 pkt 6 ustawy z dnia 8 marca 1990 r. o samorządzie gminnym (Dz. U. z 2016 r. poz. 446). Program zakłada określenie, w perspektywie wieloletniej, działań w sferze społecznej oraz gospodarczej lub przestrzenno-funkcjonalnej lub technicznej lub środowiskowej, zmierzających do wyprowadzenia obszarów rewitalizacji ze stanu kryzysowego oraz stworzenia warunków do ich zrównoważonego rozwoju. Program stanowi narzędzie planowania, koordynowania i integrowania różnorodnych aktywności w ramach rewitalizacji.

1.2. Metodologia opracowania Programu Rewitalizacji

Gminny Program Rewitalizacji dla gminy Brzeziny został opracowany w oparciu o model partycypacyjno-ekspercki. Pierwszym jego elementem jest udział szerokiej grupy interesariuszy z sektora publicznego, społecznego i gospodarczego. Partycypacja społeczna została wpisana w proces rewitalizacji zdegradowanych obszarów gminy Brzeziny na różnych jego etapach tzn. identyfikacji obszarów problemowych, planowania działań, realizacji oraz monitorowania i ewaluacji. Drugim elementem modelu jest zaangażowanie ekspertów zewnętrznych. Odpowiadali oni m.in. za proces przeprowadzenia konsultacji społecznych i przygotowanie Programu Rewitalizacji. Metodologia opracowania przedmiotowego dokumenty składała się z następujących elementów:

1. Podjęcia w dniu 10.03.2017 r. uchwały przez Radę Gminy Brzeziny w sprawie przystąpienia do opracowania Gminnego Programu Rewitalizacji dla Gminy Brzeziny na lata 2016-2022. Uchwała Nr XXV/216/2017.
2. Przeprowadzenie spotkania inauguracyjnego rozpoczęcia prac nad Gminnym Programem Rewitalizacji podczas, którego przedstawiono założenia programu, określenie harmonogramu oraz sposób pracy nad przedmiotowym dokumentem.

3. Przeprowadzenie diagnozy obecnej sytuacji w Gminie Brzeziny pozwalającej na wyznaczenie obszarów problemowych oraz określenie działań rewitalizacyjnych. Diagnoza opierała się na analizie danych statystycznych oraz rejestrowych. Została ona poddana konsultacjom społecznym w okresie od 30 marca do 29 kwietnia 2017 r.
4. Przeprowadzenie warsztatów mających na celu budowę założeń Gminnego Programu Rewitalizacji z udziałem różnych grup mieszkańców Gminy Brzeziny reprezentujących sektor publiczny, społeczny i gospodarczy.
5. Przeprowadzenie badania ankietowego na reprezentatywnej grupie mieszkańców gminy Brzeziny.. łącznie zebrano 8 ankiet.
6. Zorganizowanie konsultacji społecznych projektu Gminnego Programu Rewitalizacji na otwartych spotkaniach z mieszkańcami, oraz poprzez stronę internetową Urzędu Gminy.
7. Wprowadzenie ostatecznych uwag i poprawek pozyskanych podczas konsultacji społecznych.
8. Uchwalenie Programu Rewitalizacji dla Gminy Brzeziny na lata 2016-2022 na sesji Rady Gminy.

1.3. Kompleksowość, koncentracja i komplementarność dokumentu oraz partycypacja społeczna

Gminny Program Rewitalizacyjny gminy Brzeziny charakteryzuje się następującymi podstawowymi cechami projektów rewitalizacyjnych:

Kompleksowość programu rewitalizacji

Program rewitalizacyjny ujmuje działania w sposób kompleksowy (z uwzględnieniem projektów rewitalizacyjnych współfinansowanych ze środków unijnych oraz innych publicznych lub prywatnych) w taki sposób, aby nie pomijać aspektu społecznego oraz gospodarczego lub przestrzenno-funkcjonalnego związanego zarówno z danym obszarem, jak i jego otoczeniem.

Gminny Program Rewitalizacji złożony jest z wielu różnorodnych projektów, które stanowią konstrukcję warunkującą osiągnięcie kompleksowości interwencji. Projekty są wzajemnie powiązane oraz osiągnięty zostanie efekt synergii

Koncentracja programu rewitalizacji

Gminny Program Rewitalizacji dotyczy terenów o istotnym znaczeniu dla rozwoju gminy, obejmujących część zdiagnozowanego obszaru zdegradowanego i dotkniętych szczególną koncentracją problemów i negatywnych zjawisk kryzysowych.

Działania rewitalizacyjne zostały skierowane na określony i zidentyfikowany dzięki diagnozie obszar rewitalizacji, przy założeniu zastosowania adekwatnych narzędzi oraz możliwości finansowania rewitalizacji. Projekty rewitalizacyjne realizowane są na obszarach rewitalizacji.

Komplementarność projektów rewitalizacyjnych

Projekty rewitalizacyjne są komplementarne w następujących wymiarach: przestrzennym, problemowym, proceduralno-instytucjonalnym, międzyokresowym, źródeł finansowania (vide 5.1.4)

Partycypacja społeczna

Na każdym etapie przygotowania przedmiotowego dokumenty istotną rolę odgrywał udział najważniejszych interesariuszy. Zasady partnerstwa oraz partycypacji społecznej zostały szerzej opisane w rozdziale 5.1.5.. Powiązanie Programu Rewitalizacji z dokumentami strategicznymi i planistycznymi na poziomie kraju, regionu i gminy

2. Powiązanie Programu Rewitalizacji z dokumentami strategicznymi i planistycznymi na poziomie kraju, regionu i gminy

Gminny Program Rewitalizacji gminy Brzeziny jest zgodny z następującymi dokumentami strategicznymi i planistycznymi:

2.1. Programy Krajowe

2.1.1. Strategia Rozwoju Kraju 2020

Obszar Strategiczny I. Sprawne i Efektywne Państwo

Cel I.3. Wzmocnienie warunków sprzyjających realizacji indywidualnych potrzeb i aktywności obywateli,

Kierunek I.3.2. : rozwój kapitału społecznego.

Obszar strategiczny II. Konkurencyjna gospodarka

Cel II.4. Rozwój kapitału ludzkiego

Kierunek II. 4.1. Zwiększanie aktywności zawodowej

Kierunek II. 4.2. Poprawa jakości kapitału ludzkiego

Obszar strategiczny III. Spójność społeczna i terytorialna.

Cel III.1. Integracja społeczna.

Kierunek III.1.1. Zwiększenie aktywności osób wykluczonych i zagrożonych wykluczeniem społecznym

Kierunek III.1.2. Zmniejszenie ubóstwa w grupach najbardziej nim zagrożonych

Cel III.3. Wzmocnienie mechanizmów terytorialnego równoważenia rozwoju oraz integracja przestrzenna dla rozwijania i pełnego wykorzystania potencjałów regionalnych

Kierunek III.3.3. Tworzenie warunków dla rozwoju ośrodków regionalnych, subregionalnych i lokalnych oraz wzmocnienia potencjału obszarów wiejskich.

2.1.2. Strategia Rozwoju Kapitału Ludzkiego 2020

Cel główny - rozwijanie kapitału ludzkiego poprzez wydobywanie potencjałów osób, tak aby mogły one w pełni uczestniczyć w życiu społecznym, politycznym i ekonomicznym na wszystkich etapach życia.

Cel szczegółowy 1. Wzrost zatrudnienia

Cel szczegółowy 3. Poprawa sytuacji osób i grup zagrożonych wykluczeniem społecznym

2.1.3. Krajowa Strategia Rozwoju Regionalnego 2010-2020, Regiony, Miasta, Obszary Wiejskie.

Cel Strategiczny 1. Wspomaganie wzrostu konkurencyjności regionów (konkurencyjność)

Cel Strategiczny 2. Budowanie spójności terytorialnej i przeciwdziałanie marginalizacji obszarów problemowych (spójność)

Cel Strategiczny 3. Tworzenie warunków dla skutecznej, efektywnej i partnerskiej realizacji działań rozwojowych ukierunkowanych terytorialnie (sprawność)

2.1.4. Koncepcja Przestrzennego Zagospodarowania Kraju 2030

Cel 2. Poprawa spójności wewnętrznej i terytorialnej, równoważenie rozwoju kraju poprzez promowanie integracji funkcjonalnej, tworzenie warunków dla rozprzestrzeniania się czynników rozwoju, wielofunkcyjny rozwój obszarów wiejskich oraz wykorzystanie potencjału wewnętrznego wszystkich terytoriów.

Cel 4. Kształtowanie struktur przestrzennych wspierających osiągnięcie i utrzymanie wysokiej jakości środowiska przyrodniczego i walorów krajobrazowych Polski

2.1.5. Narodowy Plan Rewitalizacji 2020

Cel główny: poprawa warunków rozwoju obszarów zdegradowanych w wymiarze przestrzennym, społecznym, kulturowym i gospodarczym. Realizacji tego celu służyć będzie tworzenie korzystnych warunków dla prowadzenia rewitalizacji w Polsce i położenie nacisku na holistyczne, zintegrowane podejście do prowadzenia takich działań.

2.1.6. Umowa Partnerska

Kluczowe priorytety inwestycyjne (będące przedmiotem wsparcia z Europejskiego Funduszu Rozwoju Regionalnego), zgodnie z celami tematycznymi:

Cel Tematyczny 3. Wzmacnianie konkurencyjności MŚP:

3.1 Promowanie przedsiębiorczości, w szczególności poprzez ułatwianie gospodarczego wykorzystywania nowych pomysłów oraz sprzyjanie tworzeniu nowych firm, w tym również poprzez inkubatory przedsiębiorczości,

Cel tematyczny 6. Zachowanie i ochrona środowiska naturalnego oraz wspieranie efektywnego gospodarowania zasobami:

6.3 Zachowanie, ochrona, promowanie i rozwój dziedzictwa naturalnego i kulturowego,

6.5 Podejmowanie przedsięwzięć mających na celu poprawę stanu jakości środowiska miejskiego, rewitalizację miast, rekultywację i dekontaminację terenów przemysłowych (w tym terenów powojkowych), zmniejszenie zanieczyszczenia powietrza oraz propagowanie działań służących zmniejszaniu hałasu,

Cel tematyczny 8. Promowanie trwałego i wysokiej jakości zatrudnienia oraz wsparcie mobilności pracowników:

8.2 wspieranie rozwoju przyjaznego dla zatrudnienia poprzez rozwój potencjałów endogenicznych jako elementu strategii terytorialnej dla obszarów ze specyficznymi potrzebami, łącznie z przekształceniem upadających regionów przemysłowych oraz działaniami na rzecz zwiększenia dostępności i rozwoju zasobów naturalnych i kulturowych,

8.5 zapewnianie dostępu do zatrudnienia osobom poszukującym pracy i nieaktywnym zawodowo, w tym podejmowanie lokalnych inicjatyw na rzecz zatrudnienia oraz wspieranie mobilności pracowników,

8.7 samozatrudnienie, przedsiębiorczość oraz tworzenie nowych miejsc pracy,

Cel tematyczny 9. Wspieranie włączenia społecznego i walka z ubóstwem:

9.2 wspieranie rewitalizacji fizycznej, gospodarczej i społecznej ubogich społeczności i obszarów miejskich i wiejskich,

9.4 aktywna integracja, w szczególności w celu poprawy zatrudnialności,

9.8 wspieranie gospodarki społecznej i przedsiębiorstw społecznych.

W ramach zakresu wsparcia z Europejskiego Funduszu Społecznego wyróżnia się 5 obszary o istotnym znaczeniu dla wzmocnienia społecznego i gospodarczego wymiaru rewitalizacji:

- działania na rzecz poprawy zatrudnienia (priorytet inwestycyjny 8.5) obejmujące różne formy aktywizacji osób bez pracy,

- działania na rzecz aktywnej integracji społecznej, a więc poprawy samodzielności i aktywności życiowej i społecznej oraz zwiększenia szans na zatrudnienie, realizowane zarówno w odniesieniu do osób indywidualnych, jak i wieloprotblemowych społeczności (priorytet inwestycyjny 9.4),
- działania na rzecz promocji przedsiębiorczości (priorytet inwestycyjny 8.7)
- przedsiębiorczości społecznej (priorytet 9.8) jako ważnych instrumentów o charakterze zatrudnieniowym, związanych z tworzeniem nowych miejsc pracy, w tym zwłaszcza dla osób zagrożonych ubóstwem i wykluczeniem społecznym,
- działania na rzecz rozwoju usług społecznych ogólnego interesu (np. usług wsparcia rodziny, usług opieki nad seniorami) w celu poprawy ich dostępności i jakości (priorytet inwestycyjny 9.7) oraz usług pozwalających na godzenie życia zawodowego i prywatnego np. usług opieki nad dziećmi do lat 3 (priorytet inwestycyjny 8.8).

2.2. Programy Regionalne i Subregionalne

2.2.1. Zaktualizowana Strategia Rozwoju Województwa Wielkopolskiego do 2020 Roku

Cel generalny:

Efektywne wykorzystanie potencjałów rozwojowych na rzecz wzrostu konkurencyjności województwa służące poprawie jakości życia mieszkańców w warunkach zrównoważonego rozwoju

Cel strategiczny 2.

Poprawa stanu środowiska

Cel operacyjny 2.1. Wsparcie ochrony przyrody

Cel operacyjny 2.7. Poprawa gospodarki wodno – ściekowej

Cel strategiczny 5.

Zwiększenie spójności województwa

Cel operacyjny 5.2. Rozwój obszarów wiejskich

Cel operacyjny 5.3. Aktywizacja obszarów o najniższym stopniu rozwoju i pogarszających się perspektywach rozwojowych

Cel operacyjny 5.5. Zwiększenie dostępności do podstawowych usług publicznych

Cel strategiczny 8.

Zwiększanie zasobów oraz wyrównywanie potencjałów społecznych województwa

Cel operacyjny 8.1. Wzmacnianie aktywności zawodowej

Cel operacyjny 8.2. Poprawa sytuacji i przeciwdziałanie zagrożeniom demograficznym

Cel operacyjny 8.3. Poprawa stanu zdrowia mieszkańców i opieki zdrowotnej

Cel operacyjny 8.5. Wzmocnienie włączenia społecznego

Cel operacyjny 8.6. Wzmocnienie systemu usług i pomocy społecznej

Cel operacyjny 8.7. Kształtowanie skłonności mieszkańców do zaspokajania potrzeb wyższego rzędu

Cel operacyjny 8.8. Budowa kapitału społecznego na rzecz społeczeństwa obywatelskiego

Cel operacyjny 8.9. Ochrona zasobów, standardu i jakości życia rodziny

2.2.2. Strategia Rozwoju Lokalnego Gminy Brzeziny na Lata 2015-2022

Obszar strategiczny nr 1 Infrastruktura publiczna i usługi publiczne

Cele strategiczne:

1.1. Infrastruktura ochrony środowiska i racjonalne gospodarowanie zasobami środowiska naturalnego

1.2. Rewitalizacja obszarów wiejskich

1.4. Infrastruktura i usługi ochrony zdrowia, promocja zdrowego stylu życia

1.5. Infrastruktura i usługi opieki społecznej

1.6. Infrastruktura kultury i sportu oraz działalność kulturalna i tożsamość lokalna

3. Diagnoza sytuacji w gminie Brzeziny

3.1. Ogólne informacje o gminie

3.1.1. Położenie

Brzeziny są gminą wiejską. Położone są w południowo – wschodniej części województwa wielkopolskiego. Należą do powiatu kaliskiego, w którego skład wchodzi dwie gminy miejsko-wiejskie oraz 9 gmin wiejskich, tzn.:

- gminy miejsko-wiejskie: Opatówek, Stawiszyn
- gminy wiejskie: Blizanów, Brzeziny, Ceków – Kolonia, Godziesze Wielkie, Koźminek, Lisków, Mycielin, Szczytniki, Żelazków,

Rysunek 1 Powiat Kaliski



Gmina Brzeziny sąsiaduje:

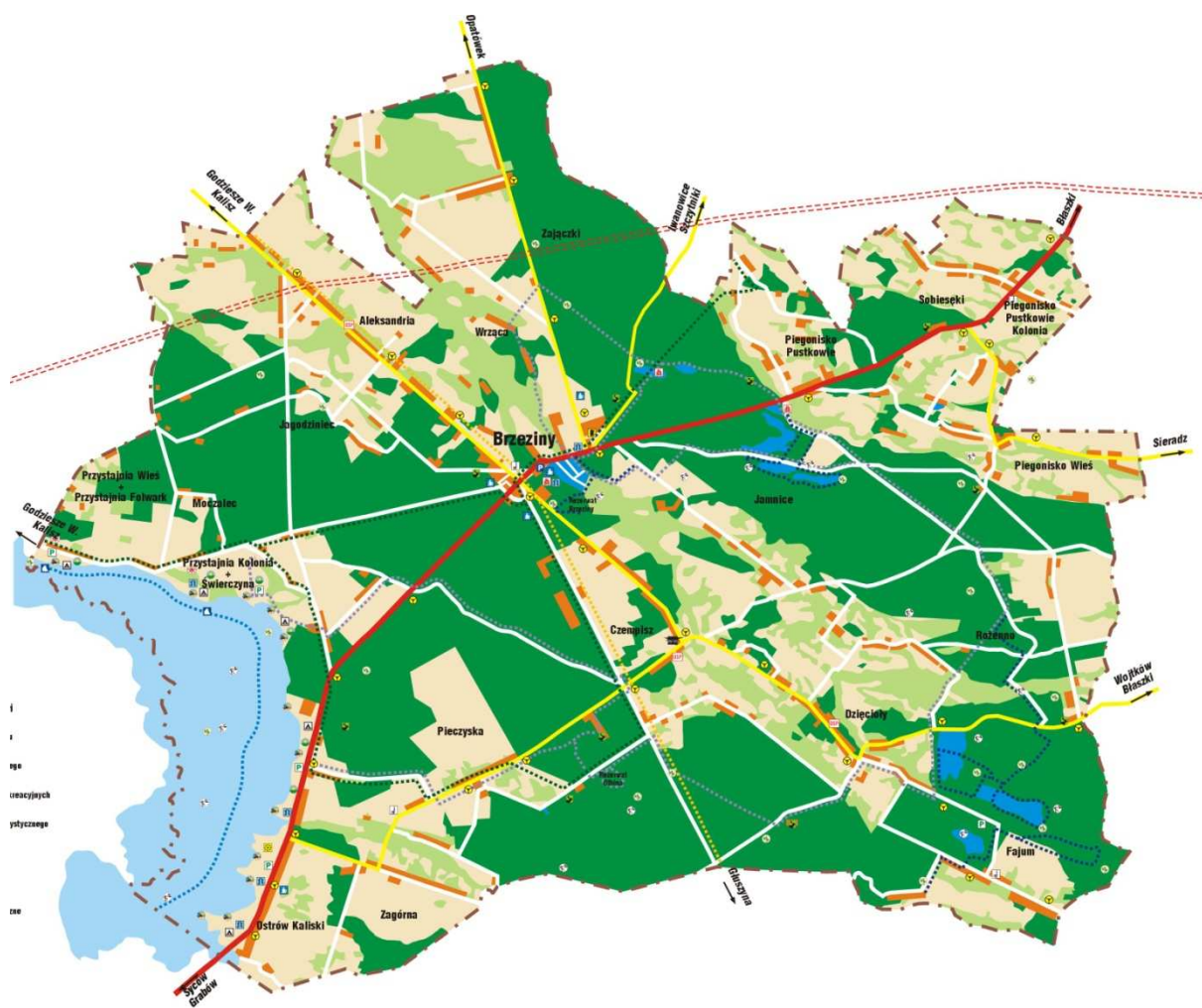
- od północy: z gminami Godziesze i Szczytniki (powiat kaliski)
- od wschodu: z gminą Błaszki (województwo łódzkie powiat sieradzki)
- od południa: z gminami Kraszewice i Czajków (powiat ostrzeszowski),
- od zachodu: gminą Sieroszewice (powiat ostrowski)

Gmina Brzeziny zajmuje obszar 127 km², co stanowi 10,95% powierzchni powiatu kaliskiego oraz 0,43% powierzchni województwa wielkopolskiego. Gmina ma charakter centryczny. Funkcje centralne sprawuje wieś Brzeziny, siedziba gminy, w której skupione są główne usługi administracji publicznej.

W skład gminy wchodzi 19 sołectw, w których jest 25 miejscowości. Są to:

- sołectwa: Aleksandria, Brzeziny, Czempisz, Dziecioły, Fajum, Jagodziniec, Jamnice, Moczalec, Ostrów Kaliski, Pieczyska, Piegonisko-Pustkowie, Piegonisko-Wieś, Przystajnia, Przystajnia-Kolonia, Rozenno, Sobiesęki, Wrząca, Zagórna, Zajączki;
- miejscowości bez statusu sołectwa: Chudoba, Piegonisko-Kolonia, Świerczyna, Zaleśna, Bugaj, Przystajnia Folwark.

Mapa 1 Gmina Brzeziny



Gmina Brzeziny charakteryzuje się niskim zaludnieniem. Na 1 km² przypada 46,11 osoby, co jest wartością niemal dwukrotnie niższą wobec powiatu kaliskiego i trzykrotnie mniejszą dla województwa wielkopolskiego i całego kraju.

Tabela 1 Gęstość zaludnienia na 1 km²

	2015
Polska	122,93
województwo wielkopolskie	116,52
powiat kaliski	71,41
gmina Brzeziny	46,11

Źródło: <https://bdl.stat.gov.pl>, data pobrania 2017.03.19

3.1.2. Infrastruktura komunikacyjna

Gmina Brzeziny nie leży na trasie głównych szlaków komunikacyjnych i jest oddalona od dużych ośrodków miejskich. Układ komunikacyjny w gminie opiera się na drodze wojewódzkiej nr 449 Ostrzeszów – Błaszki (relacja Wrocław – Łódź), o długości na terenie gminy 16,3 km oraz sieć dróg powiatowych i gminnych rozmieszczona dość równomiernie na terenie gminy. Na łączną długość dróg powiatowych, wynoszącą 43,8 km, składają się drogi:

- Nr 208 Opatówek – Brzeziny,
- Nr 209 Kalisz- Brzeziny,
- Nr 211 Brzeziny – Szczytniki,
- Nr 264 Wola Droszewska – Ostrów Kaliski,
- Nr 267 Ostrów Kaliski – Czempisz,
- Nr 268 Brzeziny – Włocin,
- Nr 289 Brzeziny – Głuszyna,
- Nr 290 Piegonisko – Wojków.

Uzupełnieniem dróg powiatowych są drogi gminne, które przedstawiają podobny stan jak drogi powiatowe. Długość dróg gminnych to 111,2 km, w tym drogi utwardzone to 28 km, a pozostałe to drogi o nawierzchni żwirowej, żuźlowej i gruntowej.

Ważniejsze miejscowości gminy (wsie Aleksandria, Brzeziny, Czempisz, Dziecioły, Fajum, Pieczyśka, Ostrów Kaliski) zlokalizowane są wzdłuż głównych szlaków komunikacyjnych. Miejscowości te otoczone są mniejszymi układami urbistycznymi.

Gminę Brzeziny od większych ośrodków miejskich dzielą następujące odległości:

- 28 km od Kalisza
- 95 km od Łodzi,
- 157 km od Poznania,
- 125 km od Wrocławia,
- 224 km od Warszawy.

Przez teren gminy Brzeziny nie przebiega żadna linia kolejowa . Transport publiczny zapewniają połączenia autobusowe jedynie z miastem powiatowym Kaliszem. W dniu powszednie jest 9

połączeń, a w soboty 4. W niedziele i święta autobusy nie kursują¹. Ponadto autobusy łączą Brzeziny z miejscowościami gminnymi Błaszki, Chudoba, Grabów nad Prosną, Ostrów Kaliski, Pieczyska.

3.1.3. Uwarunkowania przyrodnicze

Pod względem ukształtowania powierzchni gmina Brzeziny zlokalizowana jest na obszarze Kotliny Grabowskiej. Morfologicznie teren składa się z wysoczyzny plejstoceniowej i wysokiej terasy Prozny. W obrębie wysoczyzny występują liczne wydmy o kilkumetrowej wysokości. Teren gminy jest falisty, w przedziale wysokości 120–160 m n.p.m., spadki są niewielkie (nie przekraczają 5%). Cały obszar gminy jest łagodnie pochylony z południa ku północy zgodnie z kierunkiem rzek. Pod względem powierzchni dominuje terasa wysoka stanowiąca około 50% powierzchni gminy i obejmująca wsie: Brzeziny, Czempisz, Dziecioły, Fajum, Jamnice, Pieczyska, Świerczyna, Zagórna. Poziom terasy środkowej stanowi około 40% powierzchni gminy i obejmuje wsie: Piegonisko- Pustkowie i Rożenno. Pozostałe 10% powierzchni gminy to terasa zalewowa wzdłuż rzeki Prozny i Pokrzywnicy, która obejmuje wsie: Aleksandria, Ostrów Kaliski, Przystajnia, Wrząca i Zajączki.

Głównym ciekim wodnym gminy jest rzeka Prozna wraz z jej głównymi dopływami: Żurawką, Łużycą, Pokrzywnicą i Kiełbaśnicą oraz Jamnicą i Strugą Grzymaczewską. Prozna wraz z Pokrzywnicą stanowi główną oś hydrograficzną obszaru — uzupełnieniem są niewielkie dopływy tych rzek oraz system wód melioracyjnych. Pod względem hydrogeologicznym przez środek gminy przebiega granica pomiędzy podregionem poznańskim I i podregionem kaliskim II. Użytkowe poziomy wodonośne występują na całym terenie gminy.

Klimat

Województwo wielkopolskie, a tym samym gmina Brzeziny leży w strefie klimatu umiarkowanego. Klimat gminy jest typowy dla obszarów środkowej Polski i charakteryzuje się przenikaniem klimatu kontynentalnego i oceanicznego oraz znaczną zmiennością stanów pogody (zwłaszcza wiosną).

Średnia roczna wysokość temperatury wynosi +11 °C. Najcieplejszym miesiącem jest sierpień, którego średnia temperatura wynosi +24°C. Natomiast najniższe temperatury odnotowuje się w styczniu – średnia temperatura +2°C. Liczba dni z przymrozkami waha się od 30 do 50 w roku. Okres wegetacyjny trwa od 210 do 220 dni. Obszar gminy Brzeziny charakteryzuje się średnią wielkością opadów atmosferycznych wynoszącą 500 mm. Najwyższe miesięczne sumy opadów przypadają na miesiące letnie. Pokrywa śnieżna zalega przez od ok. 40 do ok. 60 dni w roku. Przeważają wiatry zachodnie.

¹ Na podstawie <https://www.e-podroznik.pl> stan 2017.03.25

Zagospodarowanie przestrzenne

Grunty ogółem zajmują 48,6% powierzchni gminy Brzeziny tj. 6 174,7 ha. Ponad 82%, tj. 5 113,9 ha z nich to użytki rolne w dobrej kulturze. Znaczną część gruntów zajmują grunty pod zasiewami. Powierzchnia lasów w gminie wynosi 5 438,86 ha, co 42,8% całej jej powierzchni.

Obszary chronione

Na terenie gminy nie znajdują się obszary chronione w ramach Natury 2000, jednak gmina wchodzi w skład Wielkoprzestrzennego Ekologicznego Systemu Obszarów Chronionych oraz leży w zasięgu obszaru chronionego krajobrazu „Dolina rzeki Proсны” i łączy się z obszarem chronionym „Brąszewickim” na terenie województwa łódzkiego.

Wśród cennych przyrodniczo obszarów objętych ochroną prawną wskazuje się obszar chronionego krajobrazu:

- **Dolina Rzeki Proсны** – obszar został powołany w 1996 roku, a jego całkowita powierzchnia wynosi 94 400 ha; obejmuje Dolinę Proсны oraz Kotlinę Grabowską i Wzgórze Chełmce. Powstał w celu ochrony wartości przyrodniczych, kulturowych oraz zasobów wodnych i walorów rekreacyjnych. Do jego najcenniejszych elementów należy różnorodność zbiorowisk, stanowiska gatunków chronionych, pomniki przyrody, zabytki architektury, miejsca atrakcyjne turystycznie i krajobrazowo;
- Rezerwat przyrody Brzeziny – florystyczny rezerwat przyrody znajdujący się na obrzeżach Brzezin o powierzchni 4,81 ha. Został utworzony w 1958 roku w celu zachowania stanowisk długosza królewskiego, porastającego zwartym płatem prawie całą powierzchnię rezerwatu; obok paproci występuje tu także inny gatunek chroniony – bagno zwyczajne;
- Rezerwat przyrody Olbina – leśny rezerwat przyrody położony w odległości około 3 km na południe od Brzezin, zajmujący powierzchnię 16,3 ha. Został utworzony w 1958 roku w celu ochrony najpiękniejszego w Wielkopolsce fragmentu boru mieszanego z udziałem jodły pospolitej na północnej granicy jej naturalnego zasięgu.

Wzdłuż zachodniej granicy gminy przebiega dolina rzeki Proсны stanowiąca, wg krajowej sieci ekologicznej ECONET-PL, korytarz ekologiczny o znaczeniu krajowym. Przez gminę przebiegają również doliny rzek Pokrzywnicy, Łużycy i Żurawki uchodzące do doliny rzeki Proсны oraz mniejszych cieków, stanowiące korytarze wysokiej aktywności przyrodnicze.

3.1.4. Stan środowiska naturalnego

Stan środowiska naturalnego w gminie jest bardzo dobry. Nie zostały przekroczone standardy środowiskowe. Gminę cechuje dobra lub bardzo dobra jakość powietrza atmosferycznego. Zagrożenia przekroczenia dopuszczalnych poziomów zanieczyszczeń występują jednak ze stron emitentów zlokalizowanych na terenie miasta Kalisza.

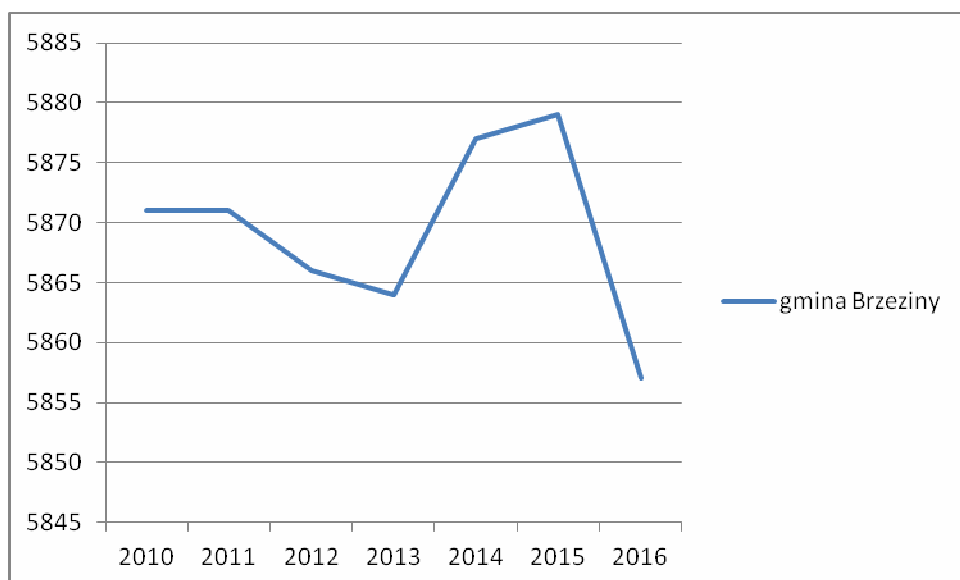
Na terenie gminy nie znajdują się również odpady stwarzające zagrożenie dla życia, zdrowia, ludzi, bądź stanu środowiska.

3.2. Strefa społeczna

3.2.1. Struktura demograficzna

Liczba ludności w gminie Brzeziny na przestrzeni ostatnich 6 lat ulega dość dużym wahaniom. W 2016 roku wynosiła 5857 mieszkańców. Natomiast rok wcześniej osiągnęła najwyższy poziom w podanym okresie, tj. 5879 osoby. Zmiany ludności w przeliczeniu na 1000 mieszkańców są wyższe, w porównaniu do powiatu, województwa i kraju. Wpływ na to mają przede wszystkim relatywnie duże ruchy migracyjne w gminie. Sporo osób zarówno się wymeldowuje, jak i zameldowuje na pobyt stały. Przyrost naturalny jest relatywnie wysoki, co świadczy o tym, że więcej osób się rodzi, niż umiera.

Wykres 1 Liczba ludności w gminie Brzeziny w latach 2010-2016



Dane Urzędu Gminy w Brzeziny

Tabela 2 Zmiana liczby ludności na 1000 mieszkańców

	2010	2011	2012	2013	2014	2015
Polska	9,4	0,2	-0,1	-1	-0,4	-1,08
województwo wielkopolskie	11,2	2,5	1,9	1,4	1,6	0,79
powiat kaliski	10,6	3,5	1,4	1,8	2,8	0,29
gmina Brzeziny	-1,4	-1,2	-1,4	-0,3	4,1	1,37

Źródło: <https://bdl.stat.gov.pl>, data pobrania 2017.03.19

Tabela 3 Przyrost naturalny na 1000 ludności

	2010	2011	2012	2013	2014	2015
Polska	0,90	0,34	0,00	-0,46	0,00	-0,67
województwo wielkopolskie	2,87	2,12	1,82	1,23	1,71	1,03
powiat kaliski	0,96	1,06	0,68	0,55	1,95	0,12
gmina Brzeziny	0,68	1,71	0,17	0,69	2,06	0,85

Źródło: <https://bdl.stat.gov.pl>, data pobrania 2017.03.19

Tabela 4 Migracje w gminie Brzeziny

	2010	2011	2012	2013	2014
zameldowania ogółem	66	29	54	45	58
wymeldowania ogółem	54	46	57	58	50
Różnica	12	-17	-3	-13	8

Źródło: <https://bdl.stat.gov.pl>, data pobrania 2017.03.19

Spśród 19 sołectw najbardziej zaludnione są Brzeziny, w których znajduje się niemal 21% mieszkańców gminy tj. 1227 osób. Drugie pod względem wielkości jest sołectwo Czempisz z 8,2% wszystkich mieszkańców gmin.

Tabela 5 Stan ludności gminy Brzeziny w podziale na sołectwa

Lp.	Sołectwo	2016
1	Aleksandria	548
2	Brzeziny	1227

3	Czempisz	481
4	Dzięcioły	331
5	Fajum	184
6	Jagodziniec	357
7	Jamnice	196
8	Moczalec	121
9	Ostrów Kaliski	262
10	Pieczyska	302
11	Piegonisko Pustkowie	324
12	Piegonisko Wieś	138
13	Przystajnia	188
14	Przystajnia Kolonia	177
15	Rożenno	166
16	Sobiesęki	298
17	Wrząca	103
18	Zagórna	164
19	Zajęczki	217
	gmina Brzeziny	5857

Źródło: Dane Urzędu Gminy w Brzezinach

W strukturze ekonomicznej gminy największą grupę są osoby w wieku produkcyjnym. W 2016 roku stanowili oni 61,4% wszystkich mieszkańców. Osób w wieku przedprodukcyjnym jest 20,7%, a w poprodukcyjnym 18%. Porównując dane z powiatu, województwa oraz kraju należy uznać, że społeczność gminy jest relatywnie młoda. Potwierdzają to również wskaźniki obciążenia demograficznego. Liczba ludność w wieku przedprodukcyjnym na 100 osób w wieku produkcyjnym w 2015 roku wyniosła 63 i była wyższa od średniej dla powiatu o 3,8 p. p., dla województwa o 3,3 p. p. i kraju o 2,9 p. p.. Jeszcze korzystniej wyglądają proporcje dotyczące ludność w wieku poprodukcyjnym na 100 osób w wieku przedprodukcyjnym. Wskaźnik ten w 2015 roku dla gminy Brzeziny wyniósł 87,6 i był niższy 3,5 p. p. dla powiatu, 7,7 dla województwa i 11,5 p. p. dla kraju. Mimo, że ludność gminy jest relatywnie młoda dotyka ją problem demograficzny, jakim jest starzenie się społeczeństwa. W porównaniu do kraju i województwa w szybszym tempie (na przestrzeni ostatnich 6 lat) zmniejsza się liczba osób w wieku przedprodukcyjnym. W gminie wyniosła ona 1,6 p. p., wobec odpowiednio 0,8 i 0,7 p. p.. Jednocześnie tendencja jest odwrotna wobec zmian w liczbie ludności w wieku produkcyjnym i poprodukcyjnym. Wynika z tego, że ludność gminy Brzeziny starzeje

się, jednak nadal relatywnie dużo jest osób w wieku produkcyjnym i tym samym nie ma to poważnego przełożenia na rynek pracy, w porównaniu do kraju, czy województwa.

Tabela 6 Udział ludności wg ekonomicznych grup wieku (%)

		2010	2011	2012	2013	2014	2015
Ludność w wieku przedprodukcyjnym	Polska	18,8	18,5	18,3	18,2	18	18
	województwo wielkopolskie	19,9	19,6	19,4	19,3	19,2	19,2
	powiat kaliski	20,8	20,5	20,1	19,9	19,7	19,5
	gmina Brzeziny	22,2	21,7	21,3	21	20,7	20,6
Ludność w wieku produkcyjnym	Polska	64,4	64,2	63,9	63,4	63	62,4
	województwo wielkopolskie	64,9	64,5	64,1	63,6	63,1	62,6
	powiat kaliski	63,3	63,3	63,3	63,3	63	62,8
	gmina Brzeziny	61,9	62,1	61,7	61,7	61,6	61,4
Ludność w wieku poprodukcyjnym	Polska	16,8	17,3	17,8	18,4	19	19,6
	województwo wielkopolskie	15,3	15,9	16,5	17,1	17,7	18,2
	powiat kaliski	15,8	16,2	16,6	16,9	17,3	17,7
	gmina Brzeziny	15,9	16,2	17	17,3	17,7	18

Źródło: <https://bdl.stat.gov.pl>, data pobrania 2017.03.19

Tabela 7 Wskaźnik obciążenia demograficznego

	2010	2011	2012	2013	2014	2015
Ludność w wieku przedprodukcyjnym na 100 osób w wieku produkcyjnym						
Polska	55,2	55,8	56,6	57,6	58,8	60,1
województwo wielkopolskie	54,2	55,1	56	57,1	58,4	59,7
powiat kaliski	57,9	57,9	58	58,1	58,6	59,2
gmina Brzeziny	61,5	61	62,1	62,2	62,3	63
Ludność w wieku poprodukcyjnym na 100 osób w wieku przedprodukcyjnym						
Polska	89,1	93,1	97,1	101,2	105,2	109,1

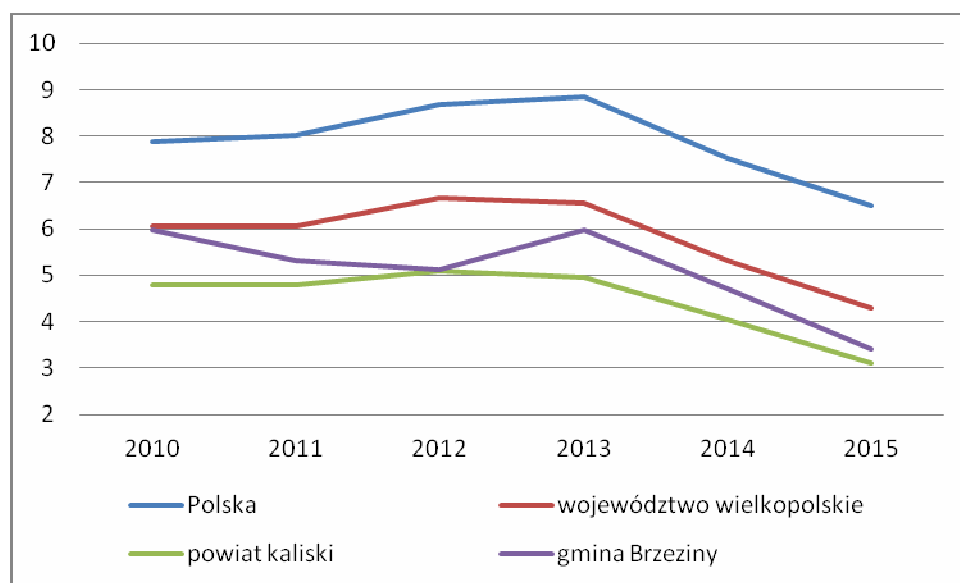
województwo wielkopolskie	76,9	81	84,6	88,3	91,9	95,3
powiat kaliski	75,9	79,2	82,7	85	87,8	91,1
gmina Brzeziny	71,3	74,7	79,8	82,4	85,3	87,6
Ludność w wieku poprodukcyjnym na 100 osób w wieku produkcyjnym						
Polska	26	26,9	27,9	29	30,2	31,4
województwo wielkopolskie	23,6	24,6	25,7	26,8	28	29,1
powiat kaliski	25	25,6	26,3	26,7	27,4	28,2
gmina Brzeziny	25,6	26,1	27,6	28,1	28,7	29,4

Źródło: <https://bdl.stat.gov.pl>, data pobrania 2017.03.19

3.2.2. Poziom i struktura bezrobocia

W gminie Brzeziny w 2015 roku było 3,40% zarejestrowanych bezrobotnych w ogólnej liczbie ludności w wieku produkcyjnym. Jest to wynik bardzo korzystny w porównaniu z krajem oraz całym województwem, ponieważ jest on niższy odpowiednio o 3,12 i 0,89 p. p.. Jednak jest on trochę słabszy o średniej dla całego powiatu kaliskiego tj. 0,28 p. p.. Jednocześnie w ciągu 5 lat znacznie spadła liczba osób zarejestrowanych jako bezrobotne w gminie, tj. o 2,58 p. p.. Wśród osób bezrobotnych więcej jest kobiet, niż mężczyzn. W 2015 roku było to odpowiednio 4,2% wobec 2,7%.

Wykres 2 Udział zarejestrowanych bezrobotnych w liczbie ludności w wieku produkcyjnym (%)



Źródło: <https://bdl.stat.gov.pl>, data pobrania 2017.03.19

W strukturze bezrobocia w gminie Brzeziny jest relatywnie duży odsetek osób długotrwale bezrobotnych. W 2016 roku wynosił on 46,7%. Niepokojąca jest również wysoka liczba osób

bezrobotnych bez wykształcenia średniego, która stanowiła 58,1% wszystkich osób pozostających bez zatrudnienia. Równocześnie niemal, co piąty bezrobotny nie przekroczył 25 r. ż. i co czwarty miał powyżej 50 lat.

Tabela 8 Liczba osób bezrobotnych w podziale na jego rodzaj

	Ogółem	osób długotrwale bezrobotnych	osób do 25 r. ż.	osób powyżej 50 r. ż.	osób bez wykształcenia średniego	bez kwalifikacji zawodowych
2015	122	63	23	35	71	53
udział procentowy wobec wszystkich osób bezrobotnych	100%	51,6%	18,9%	28,7%	58,2%	43,4%
2016	105	49	23	28	61	43
udział procentowy wobec wszystkich osób bezrobotnych	100%	46,7%	21,9%	26,7%	58,1%	41,0%

Źródło: Dane Powiatowego Urzędu Pracy w Kaliszu

3.2.3. Problemy społeczne

Udział osób korzystających z pomocy społecznej w gminie Brzeziny w 2015 wyniósł 10,4%. W latach 2010 – 2015 ulegał on wahaniom, jednak zmniejszył się w sumie o 2,9 p. p.. Równocześnie jest on znacznie wyższy od średniej dla powiatu, województwa i kraju. W 2015 roku odpowiednio o 3,8, 4 i 3,3 p. p.. Wysoki udział osób korzystających z pomocy społecznej jest jednoznacznie jednym z niekorzystnych zjawisk w gminie Brzeziny.

Tabela 9 Udział osób korzystających z pomocy społecznej

	2010	2011	2012	2013	2014	2015
Polska	8,7	8,1	8,1	8,3	7,7	7,1
województwo wielkopolskie	8	7,5	7,5	7,7	7	6,4

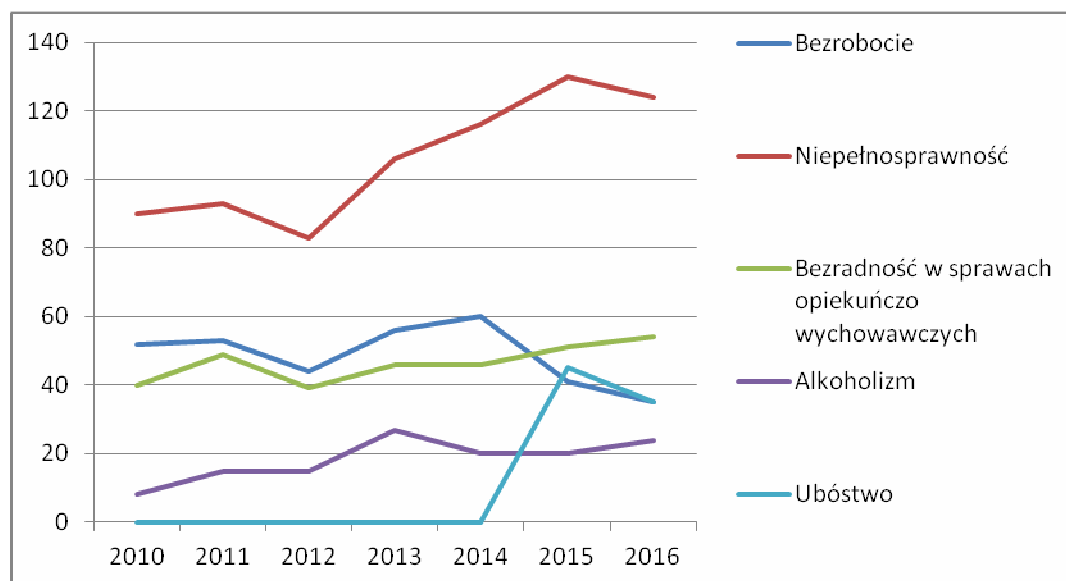
powiat kaliski	9,4	8,7	7,7	8,1	7,5	6,6
gmina Brzeziny	13,3	12,2	10,7	11,7	11,8	10,4

Źródło: <https://bdl.stat.gov.pl>, data pobrania 2017.03.19

W gminie Brzeziny najwięcej osób korzysta ze wsparcia pomocy społecznej ze względu na niepełnosprawność. W 2016 roku były to 124 osoby. Jednocześnie od 2010 ta liczba, z pewnymi wahaniami, wzrasta. W 2012 miała najniższą wartość w podanym okresie i wynosiła 83 osoby. Jednocześnie w ciągu 4 lat liczba osób z niepełnosprawnością wzrosła o prawie 50%. Dodatkowo na terenie gminy brakuje środowiskowego domu pomocy społecznej, gwarantującego dzienną opiekę. Osoby z niepełnosprawnością intelektualną, w tym wiele dzieci jest codziennie dowożonych do ośrodków w sąsiednich gminach w powiecie. Był to jeden z głównych problemów gminy wskazywanych podczas warsztatów diagnostycznych.

Drugim najczęściej pojawiającym się powodem wsparcia ze strony pomocy społecznej była bezradność w sprawach opiekuńczo –wychowawczych oraz bezrobocie. W 2016 roku było to odpowiednio 58 i 34. W przypadku wsparcia z tego powodu w okresie 2010-2016 widoczny jest również stopniowy wzrost (uwzględniając pewne wahania). Natomiast liczba osób bezrobotnych korzystających z pomocy GOPS od 2014 roku zaczęła spadać. W ciągu 2 lat zmniejszyła się o 41%. Poważnym problemem społecznym jest również ubóstwo. W 2016 roku dotyczyło ono 35 rodzin/osób samotnych. Relatywnie wysoką liczbą osób korzystających ze wsparcia pomocy społecznej dotyczy także alkoholizmu, który obejmował w analogicznym roku 24 osoby. Dodatkowo w 2016 roku 6 osób było objętych procedurą Niebieskiej Karty związanej z przemocą w rodzinie.

Wykres 3 Liczba osób/rodzin objętych pomocą ośrodka pomocy społecznej

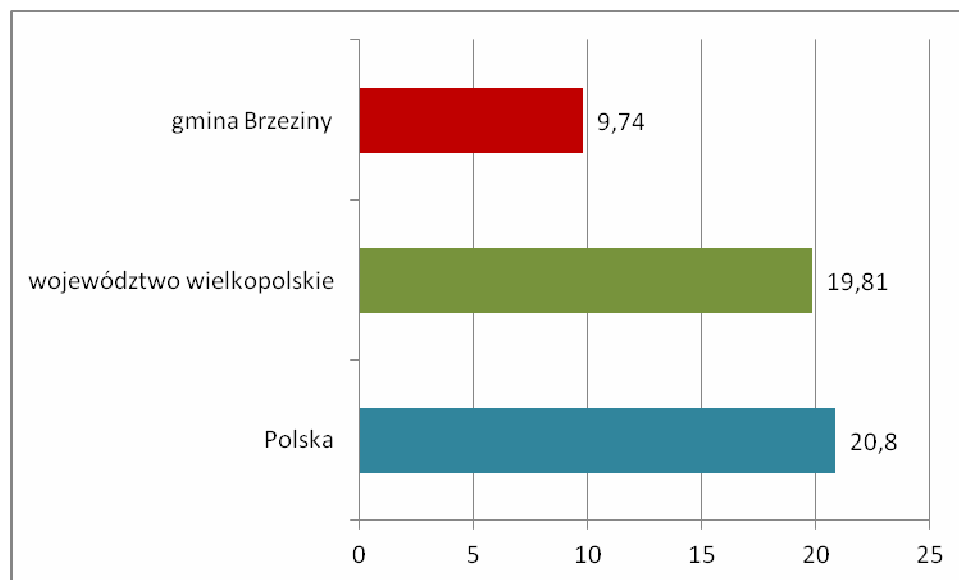


Źródło: Gminny Ośrodek Pomocy Społecznej w Brzezinach

3.2.4. Przestępczość.

W gminie Brzeziny w 2015 roku zanotowano 9,74 przestępstw/wykroczeń na 1000 mieszkańców². Jest to dwukrotnie niższa wobec średniej dla całego województwa wielkopolskiego oraz kraju.

Wykres 4 Przestępczość w przeliczeniu na 1000 mieszkańców



Źródło: <https://bdl.stat.gov.pl>, data pobrania 2017.02.09

² <http://www.polskawliczbach.pl/gmina/Obrazow#poziom-przest%C4%99pczo%C5%9Bci> GUS udostępnia statystyki dot. przestępczości jedynie dla powiatów. Dlatego prezentowane dane są wartościami szacunkowymi bazującymi na ilości mieszkańców powiatu oraz mieszkańców gminy Brzeziny.

W 2014 roku w gminie Brzeziny popełniono 104 przestępstwa. Wg sprawozdania Komisariatu Policji w Opatówku najbardziej zagrożone przestępczością są miejscowości Brzeziny, Kolonia Przystajnia, Czempisz i Jagodziniec. Największą liczbę przestępstw stanowi kradzież oraz kradzież z włamaniem. Widoczny jest również wzrost przeprowadzanych przez policję interwencji, przy jednoczesnym spadku interwencji domowych. W 2014 roku na obszarze Komisariatu Policji w Opatówku (gmina Opatówek, Brzeziny i Godziesze Wielkie) zanotowano 184 kolizje drogowe oraz 14 wypadków drogowych, w których były 3 ofiary śmiertelne i 15 rannych. Nastąpił spadek w stosunku do roku poprzedniego, ponieważ w 2013 zanotowano 224 kolizje drogowe i 15 wypadków drogowych, w których była 1 ofiara śmiertelna i 17 rannych.

3.2.5. Aktywność społeczna

Organizacje pozarządowe

Liczba organizacji pozarządowych w gminie Brzeziny w przeliczeniu na 1 000 mieszkańców jest niewiele wyższa od średniej dla powiatu, województwa i kraju. Należy jednak zauważyć, że w 2011 nastąpił niewielki wzrost, następnie liczba organizacji pozostawała na tym samym poziomie, aby w 2015 zmniejszyła się. Jest to tendencja przeciwna, wobec ciągłego wzrostu w latach 2010-2015 liczby podmiotów III sektora w kraju, województwie i powiecie. Szczególnie spory wzrost występuje w dwóch pierwszych. Równocześnie duża część organizacji pozarządowych nie jest mocno aktywna. Duża część z nich to Ochotnicze Straże Pożarne, których jest 13. W znacznej części zajmują się one jedynie zapewnieniem bezpieczeństwa przeciwpożarowego i nie realizują wielu działań na rzecz społeczności lokalnej. Równocześnie uczestnicy warsztatów diagnostycznych wskazywali, że aktywność mieszkańców jest bardzo niska. Brakuje lokalnych liderów, którzy by włączali, aktywizowali społeczność lokalną.

Dodatkowo działa Ludowy Klub Sportowy Olimpia Brzeziny oraz Uczniowski Klub Sportowy „Brzoza” przy Gimnazjum w Brzezinach.

Działalnością związaną z rozwojem gospodarczym, w tym rozwojem przedsiębiorczości zajmuje się Stowarzyszenie Rozwoju Gminy Brzeziny oraz Stowarzyszenie „Ludzie Internetu”. Stowarzyszenie Rozwoju Gminy Brzeziny zajmuje się głównie rozwojem społeczno-gospodarczym. Głównym celem Stowarzyszenia „Ludzie Internetu” jest propagowanie innowacyjnych rozwiązań informatycznych, opartych o technologie internetowe oraz poprawienie stanu świadomości na temat możliwości, jakie oferują. Stowarzyszenie zajmuje się edukacją społeczeństwa oraz tworzeniem i finansowaniem nowych rozwiązań internetowych. Członkami Stowarzyszenia „Ludzie Internetu” są osoby aktywnie działające w branży internetowej. Ponadto na terenie gminy Brzeziny działa Stowarzyszenie

„Big Adventure” specjalizujące się w profesjonalnej organizacji imprez integracyjnych dla firm na terenie całego kraju ze szczególnym uwzględnieniem południowej Wielkopolski.

Na obszarze gminy funkcjonuje także Lokalna Grupa Działania „Długosz Królewski”, której misją jest tworzenie warunków do poprawy jakości i przedsiębiorczości na obszarach wiejskich. LGD Długosz Królewski swym działaniem obejmuje łącznie cztery gminy. Stowarzyszenie działając na rzecz rozwoju obszarów wiejskich, uwzględnia ochronę oraz promocję środowiska naturalnego, krajobrazu i zasobów historyczno-kulturalnych, równość szans, rozwój turystyki i sportu, oraz promocję środowiska naturalnego, krajobrazu i zasobów historyczno-kulturowych, równość szans, rozwój turystyki i sportu.

Tabela 10 Fundacje, stowarzyszenia i organizacje społeczne na 1 000 mieszkańców

	2010	2011	2012	2013	2014	2015
Polska	2,71	2,84	3,00	3,15	3,31	3,51
województwo wielkopolskie	2,82	2,96	3,12	3,28	3,42	3,63
powiat kaliski	2,79	2,93	3,02	3,06	3,13	3,25
gmina Brzeziny	3,60	3,94	3,95	3,95	3,93	3,76

Źródło: <https://bdl.stat.gov.pl>, data pobrania 2017.03.19

Ochotnicze Straże Pożarne w gminie Brzeziny

- OSP Aleksandria,
- OSP Brzeziny,
- OSP Czempisz,
- OSP Dzięcioły,
- OSP Fajum,
- OSP Jamnice,
- OSP Ostrów Kaliski,
- OSP Pieczynska,
- OSP Piegonisko Wieś,
- OSP Sobiesęki,
- OSP Świerczyna,
- OSP Zagórna,
- OSP Zajączki

Urząd Gminy, co roku organizuje konkurs dotacji w obszarze upowszechniania sportu i kultury fizycznej w wysokości około 50 tys. zł. Wspiera również OSP poprzez zakupu sprzętu lub remontów/modernizację strażnic.

Aktywność obywatelska

Aktywność obywatelska mieszkańców gminy jest niska. Dotyczy to wszystkich rodzajów wyborów. Największa różnica w stosunku do frekwencji na poziomie kraju, województwa oraz powiatu wystąpiła w wyborach do Sejmu i Senatu w 2015 roku. Była ona niższa w gminie Brzeziny odpowiednio o 10,19 p. p., 9,43 p. p. oraz 2,98 p. p.. Różnice widoczne są również w innych wyborach, szczególnie w porównaniu do kraju i województwa.

Tabela 11 Frekwencja wyborcza (%)

	Wybory prezydenckie	Wybory do Sejmu i Senatu	Wybory do Parlamentu Europejskiego	Wybory Samorządowe
	2015	2015	2014	2014
Polska	55,34%	50,92%	23,83%	47,21%
województwo wielkopolskie	55,46%	50,16%	22,43%	46,94%
powiat kaliski	50,55%	43,71%	17,40%	51,83%
gmina Brzeziny	48,64%	40,73%	18,36%	44,47%

Źródło: <http://pkw.gov.pl/data/pobrania/2017.03.19>

3.2.6. Identyfikacja problemów w sferze społecznej

- Duża liczba osób niepełnosprawnych w gminie
- Brak oferty opieki (diennej) dla osób niepełnosprawnych (w tym dzieci) - mieszkańcy są dowożeni do sąsiedniej gminy
- Wysoki udział osób korzystających z pomocy społecznej na tle kraju i województwa; niepełnosprawność, bezradność w sprawach opiekuńczo wychowawczych, bezrobocie, ubóstwo, alkoholizm oraz przemoc w rodzinie jako najczęstsze przyczyny trudnej sytuacji życiowej;
- Duży odsetek osób długotrwale bezrobotnych oraz bez wykształcenia średniego.

- Relatywnie duża migracja, ale również dużo osób zameldowuje się w gminie. Jednakże liczba mieszkańców spada
- Mała aktywność społeczności lokalnej; brak zaangażowania obywatelskiego mieszkańców
- Brak lokalnych liderów
- Średnie wyniki z egzaminu gimnazjalnego w 2016 roku wypadły słabiej w porównaniu do powiatu kaliskiego oraz województwa wielkopolskiego

3.3. Strefa przestrzenna i infrastrukturalna

3.3.1. Infrastruktura techniczna i budownictwo

Gmina Brzeziny posiada 131,4 km infrastruktury wodociągowej (stan na 2015 r.). Korzystają z niej niemal wszyscy mieszkańcy gminy tj. 99,5%. Jest to wartość bardzo wysoka, szczególnie na tle kraju. Jednak jej stan techniczny nie wszędzie jest dobry i wymaga modernizacji.

Tabela 12 Długość wodociągów (km) w gminie Brzeziny

	2010	2011	2012	2013	2014	2015
gmina Brzeziny	131,4	131,4	131,4	131,4	131,4	131,4

Źródło: <https://bdl.stat.gov.pl>, data pobrania 2017.03.19

Tabela 13 Osoby korzystające z wodociągów w % ogółu mieszkańców wsi

	2010	2011	2012	2013	2014	2015
Polska	75,2	75,7	76,2	76,6	84,3	84,7
województwo wielkopolskie	87,3	87,5	88,2	88,5	94,2	94,6
powiat kaliski	82,2	82,4	83	83,1	94,5	94,7
gmina Brzeziny	83,6	83,6	84,3	84,3	99,5	99,5

Źródło: <https://bdl.stat.gov.pl>, data pobrania 2017.03.19

Na terenie gminy Brzeziny sieć kanalizacyjna jest słabo rozwinięta. Łączna jej długość wynosi 28,2 km i dociera ona jedynie do 28,7% mieszkańców gminy. (Stan na 2015 r.). Wartości te są o wiele niższe wobec średniej dla kraju, województwa, oraz powiatu odpowiednio o 10,5 p. p., 16,4 p. p. oraz 3,8 p. p.,. Dodatkowo oczyszczalnia ścieków w Brzezinach ma bardzo małą wydajność, co stanowi główną barierę w rozbudowie sieci kanalizacyjnej w gminie.

Na terenie gminy Brzeziny nie ma sieci przesyłu gazu.

Tabela 14 Długość kanalizacji (km) w gminie Brzeziny

	2010	2011	2012	2013	2014	2015
gmina Brzeziny	28,2	28,2	28,2	28,2	28,2	28,2

Źródło: <https://bdl.stat.gov.pl>, data pobrania 2017.03.19

Tabela 15 Osoby korzystające z kanalizacji w % na wsi

	2010	2011	2012	2013	2014	2015
Polska	24,8	27,8	29,4	30,9	37,3	39,2
województwo wielkopolskie	28,9	31,8	34,2	35,8	43,6	45,1
powiat kaliski	22,7	24,1	26,6	27,3	31	32,5
gmina Brzeziny	27,5	27,8	28,3	28,4	28,7	28,7

Źródło: <https://bdl.stat.gov.pl>, data pobrania 2017.03.19

Wg stanu na 31.12.2015 r. w gminie Brzeziny było 1572 budynków mieszkalnych (mieszkalnych i mieszkalno – usługowych, jeśli posiadają jedno mieszkanie). Od 2010 ich liczba wzrosła o 30.

Przeciętna powierzchnia użytkowa jednego lokalu w 2015 roku wynosiła 101,3 m² i była znacznie większa od średniej dla kraju o 27,7 m² oraz województwa o 20,4 m². W stosunku do całego powiatu była w niewielkim stopniu mniejsza. Równocześnie przeciętna liczba osób na jedno mieszkanie wynosiła 3,67 również zasadniczo się różniła wobec średniej dla kraju i województwa.

Tabela 16 Przeciętna powierzchnia użytkowa 1 mieszkania (m²)

	2010	2011	2012	2013	2014	2015
Polska	72,3	72,6	72,8	73,1	73,4	73,6
województwo wielkopolskie	79,5	79,8	80,1	80,4	80,7	80,9
powiat kaliski	101,3	101,6	101,9	102,2	102,5	102,9
gmina Brzeziny	99,7	99,9	100,1	100,4	100,7	101,3

Źródło: <https://bdl.stat.gov.pl>, data pobrania 2017.03.19

Tabela 17 Przeciętna liczba osób na 1 mieszkanie

	2010	2011	2012	2013	2014	2015
Polska	2,86	2,84	2,81	2,78	2,75	2,72

województwo wielkopolskie	3,10	3,07	3,04	3,02	2,99	2,95
powiat kaliski	3,76	3,74	3,72	3,70	3,68	3,64
gmina Brzeziny	3,82	3,79	3,76	3,73	3,71	3,67

Źródło: <https://bdl.stat.gov.pl>, data pobrania 2017.03.19

3.3.2. Infrastruktura edukacyjna, kulturalna, rekreacyjno-turystyczna

Infrastruktura edukacyjna

W gminie Brzeziny nie działa żaden żłobek. Funkcjonuje 7 placówek wychowania przedszkolnego. W 2015 roku przyjęły one łącznie 154 dzieci. Na terenie gminy działa również 4 szkoły podstawowe oraz 1 gimnazjum. W roku szkolnym 2015/2016 uczęszczało do nich odpowiednio 437 i 194 uczniów.

Placówki edukacyjne w gminie Brzeziny to:

- Zespół Szkół w Brzezinach (publiczne przedszkole oraz szkoła podstawowa)
- Publiczna Szkoła Podstawowa w Aleksandrii
- Publiczna Szkoła Podstawowa w Sobiesękach
- Publiczne Gimnazjum w Brzezinach

Dodatkowo na terenie gminy Brzeziny działają:

- Niepubliczne Przedszkole i Klubik Dziecięcy w Brzezinach
- Publiczna Szkoła Podstawowa Stowarzyszenia Przyjaciół Szkół Katolickich w Czempisz

Tabela 18 Edukacja – infrastruktura i liczba korzystających

	2013/14	2014/2015	2015/2016
Placówki wychowania przedszkolnego	5	5	7
w tym przedszkola	1	1	2
Dzieci w placówkach wychowania przedszkolnego	193	175	154
Szkoły podstawowe	4	4	4

Uczniowie szkół podstawowych	382	408	437
Szkoły gimnazjalne	1	1	1
Uczniowie szkół gimnazjalnych	223	212	194
Liczba uczniów przypadająca na 1 oddział w szkole:			
podstawowej	13	13	14
gimnazjalnej	20	21	22

Źródło: Statystyczne Vademecum Samorządowca 2016 oraz dane Urzędu Gminy

Średnie wyniki sprawdzianów 6 klasistów w szkołach podstawowych w 2016 r. wypadły lepiej na tle całego powiatu oraz województwa. Ogółem średni wynik pierwszej części wyniósł 61,19% i był wyższy odpowiednio o 0,45 p. p. i 0,39 p. p.. Jednakże w przypadku samej matematyki w pierwszej części egzaminu był już niższy. W gminie dobre wyniki zanotowano również w części drugiej egzaminu – języku angielskim. Średni wartość wyniosła 73 i była wyższa od średniej dla województwa o 3,04 p. p. i powiatu 5,83 p. p..

Tabela 19 Średnie wyniki procentowe sprawdzianu w szkole podstawowej - 2016 r. (%)

	Część pierwsza	Część pierwsza - j. polski	Część pierwsza - matematyka	Część druga - j. angielski
województwo wielkopolskie	60,8	68,77	52,33	69,96
powiat kaliski	60,74	68,33	52,63	67,13
gmina Brzeziny	61,19	70,63	51,27	73

<https://www.oke.poznan.pl>

Średnie wyniki z egzaminu gimnazjalnego szkoły w Brzezinach wypadają słabiej w porównaniu do powiatu kaliskiego oraz województwa wielkopolskiego. Największa różnica dotyczy języka angielskiego na poziomie rozszerzonym odpowiednio 5,71 p. p. i 12,84 p. p.. Różnice dostrzegalne są także w przypadku języka angielskiego na poziomie podstawowym, przedmiotów przyrodniczych oraz matematyki. Mieszczą się one w przedziale od 8,59 do 3,76 p. p. Wyjątkiem są przedmioty historia i WOS, z których średni wynik w gminie był w niewielkim stopniu wyższy od średniej dla całego województwa.

Tabela 20 Średnie wyniki szkół z egzaminu gimnazjalnego w 2016 r. (%)

	Województwo wielkopolskie	powiat kaliski	gmina Brzeziny
historia, WOS	55,24	56,25	55,34
język polski	65,73	66,73	64,83
przedmioty przyrodnicze	50,17	51,01	44,98
matematyka	47,82	48,35	43,45
język angielski - poziom podstawowy	61,95	57,12	53,36
język angielski - poziom rozszerzony	43,68	36,55	30,84

<https://www.oke.poznan.pl>

Infrastruktura zdrowotna

W gminie zapewniona jest podstawowa opieka medyczna tzn. pediatria, interna oraz poradnie ginekologiczno – położnicze. Dostęp do specjalistycznych usług zapewniają placówki znajdujące się w Kaliszu około 28 km od Brzezin. Na terenie gminy działają dwie przychodnie. Są to Niepubliczny Zakład Podstawowej i Specjalistycznej Opieki Zdrowotnej „Medical-Center” w Brzezinach oraz Niepubliczny Zakład Opieki Zdrowotnej Podstawowej i Specjalistycznej „Med-Cor” w Brzezinach. Ponadto można również skorzystać z pomocy stomatologicznej w Prywatnych Gabinetach Stomatologicznych „Stomatologia Świerkowa” lek. dent. Marek Kubicki, „Stomatologia Świerkowa” lek. dent. Małgorzata Kubicka, oraz Poradni Stomatologicznej Michał Kempski w Brzezinach. Od 2008 w gminie znajduje się, trzecia w powiecie kaliskim, (po Liskowie i Stawiszynie) Podstacja Pogotowia Ratunkowego. Ponadto w Brzezinach działają dwie apteki. Na terenie gminy Brzeziny znajduje się również lądowisko dla Lotniczego Pogotowia Ratunkowego.

Infrastruktura kulturalna

W Brzezinach działa Gminny Ośrodek Kultury. W 2010 roku został on gruntownie przebudowany, dzięki czemu nowoczesnym oraz przestronnym budynkiem.

Obecnie w ośrodku prowadzą działalność następujące zespoły, sekcje, koła:

- Kapela Ludowa „Brzeziny"
- Zespół Pieśni „ Brzezinianki"
- Sekcja tańca towarzyskiego

- Zespół taneczny BREAK DANCE
- Sekcja tańca nowoczesnego (HIP-HOP), dwie grupy młodsza i starsza
- Sekcja tańca i śpiewu ludowego
- Sekcja tańca Zumba z elementami aerobiku
- Sekcja plastyczna
- Sekcja wędkarska
- Sekcja rzeźbiarska
- Sekcja nauki gry na gitarze
- Punkt zajęć integracyjnych
- Koło Emeryta i Rencista
- Punkt konsultacyjny ds. uzależnień

Działalność sportową na terenie gminy Brzeziny prowadzi Gminny Ośrodek Sportu i Rekreacji w Brzezinach. GOSiR posiada również w Brzezinach ośrodek wypoczynkowy, w którym miejscowa społeczność oraz turyści mogą korzystać z kąpieliska, plaży, pola namiotowego, boiska do piłki plażowej, tenisa ziemnego i stołowego, sali gier oraz z małej gastronomii. Podczas sezonu letniego na terenie ośrodka wypoczynkowego, przy współudziale Gminy Brzeziny, Ochotniczej Straży Pożarnej, oraz Rady Rodziców przy Zespole Szkół Podstawowych w Brzezinach, GOK organizuje wiele imprez i festynów. Są to m.in. Dożynki, Gminne Obchody Dnia Seniora, Finał Wielkiej Orkiestry Świątecznej Pomocy, festyny, np. z okazji Dnia Dziecka, Świąteczne Spotkania z Tradycją.

W GOK działa również **Biblioteka Publiczna Gminy Brzeziny**. Infrastruktura budynku umożliwia wygodne korzystanie z biblioteki różnym grupom użytkowników w tym osobom niepełnosprawnym (winda, podjazdy, toalety). Kolorowy i przytulny Oddział dla Dzieci zachęca do odwiedzin najmłodszych czytelników. Mieszkańcy mają ponadto bezpłatny dostęp do Internetu. Oprócz nowości wydawniczych biblioteka oferuje czytelnikom pomoc w korzystaniu ze źródeł informacji, bogaty księgozbiór z dziedziny profilaktyki uzależnień oraz wiele nowości z literatury pięknej dla dzieci i młodzieży, realizuje ponadto szeroko rozumianą działalność informacyjną i kulturalną. Wykwalifikowani pracownicy (wykształcenie wyższe bibliotekarskie i artystyczno-pedagogiczne) wykorzystują swoją wiedzę i doświadczenie w pracy z najmłodszymi czytelnikami organizując lekcje biblioteczne, zajęcia edukacyjne, spotkania autorskie, warsztaty plastyczne, wycieczki, konkursy itp. Od lutego 2012 roku przy bibliotece funkcjonuje galeria, w której prezentowane są wystawy indywidualne i zbiorowe. Głównym założeniem działalności galerii jest promowanie artystycznych pasji mieszkańców, młodych talentów oraz twórczości plastycznej dzieci. Wokół biblioteki udało się

również skupić grono hobbystów, ludzi nietuzinkowych, którzy chcą dzielić się swoją wiedzą i pasją z innymi. Placówka współpracuje, na co dzień z wieloma organizacjami i placówkami z terenu gminy, takimi jak: przedszkole, szkoły podstawowe, gimnazjum, Gminny Ośrodek Kultury, pracownicy leśnictw, OSP, koła gospodyń wiejskich, zespoły folklorystyczne i miejscowi twórcy ludowi, ksiądz proboszcz, Kaliskie Stowarzyszenie Pomocy dla Zwierząt "Help Animals", pasjonaci. Najciekawsze przedsięwzięcia naszej biblioteki to: projekt „Podaj dalej” promujący wolontariat wśród młodzieży, "Zielone lekcje" w miejscowych rezerwach: "Olbina" i "Brzeziny", warsztaty graficzne dla dzieci i młodzieży, wystawy fotografii i rysunku, cykl spotkań w ramach projektu „Galeria ludzi z pasją”, „Noc z baśniami" w bibliotece, spotkania autorskie z najpopularniejszymi pisarzami dla dzieci i młodzieży, cykliczne zajęcia dla najmłodszych czytelników pt. „Tego nie ma w podręczniku" oraz „Wychowanie przez czytanie”, spotkania z aktorami i podróżnikami dla seniorów, etc.

W maju 2015 roku bibliotece został nadany najwyższy tytuł „Templum Libri” przyznawany przez Wojewódzką Bibliotekę Publiczną i Centrum Animacji w Poznaniu, za propagowanie idei wolontariatu i realizację projektów adresowanych do młodych użytkowników.

Księgozbiór Biblioteki Publicznej Gminy Brzeziny liczy 28 210 woluminów (stan na koniec 2015 r.), z czego w 2015 roku przybyło w sumie 681 książek. Na 100 mieszkańców przypada 479,84 książek

Struktura księgozbioru:

- literatura piękna dla dzieci – 8 620 wol.
- literatura piękna dla dorosłych – 12 025 wol.
- literatura niebeletrystyczna – 7 565 wol.

W 2015 roku Bibliotekę Publiczną Gminy Brzeziny odwiedziło 7 273 osoby. Na 100 mieszkańców gminy 15,24 % to czytelnicy biblioteki. Oprócz wypożyczeń książek biblioteka prowadzi również działalność kulturalno-oświatową. W 2015 zorganizowała ogółem 24 imprezy (spotkania edukacyjne, warsztaty plastyczne, wystawy, spotkania autorskie)

Infrastruktura rekreacyjno - turystyczna

Działalność sportową na terenie gminy Brzeziny prowadzi Gminny Ośrodek Sportu i Rekreacji w Brzezinach. Łącznie na terenie gminy działają 3 kluby sportowe, a w tym 6 sekcji sportowych m.in. boks i kich-boxingu, piłki nożnej, tenisa stołowego. W zawodach, turniejach i konkursach prowadzonych przez GOSiR w 2014 roku wzięło udział 200 uczestników. GOSiR posiada w Brzezinach ośrodek wypoczynkowy, gdzie mieszkańcy i turyści mogą korzystać z kąpieliska, plaży, pola

namiotowego, boiska do piłki plażowej, tenisa ziemnego i stołowego, sali gier oraz z małej gastronomi.

Zabytki

Gmina Brzeziny nie jest gminą o dużej ilości obiektów zabytkowych. Jedynie kilka zostało wpisanych do rejestru zabytków. Są to:

- spichlerz w Aleksandrii, którego powstanie datuje się na XVIII wiek.
- stanowisko archeologiczne – cmentarzysko kultury łużyckiej w Ostrowie Kaliskim;
- budownictwo drewniane w Zajązkach, Wrzącej, Czempiszu, Ostrowie Kaliskim, Zagórnej, Dzięciołach i Fajum;
- kapliczki przydrożne we wsi Fajum i Jamnice.

Baza noclegowa i gastronomiczna

Gmina Brzeziny nie ma rozbudowanej bazy noclegowo- gastronomicznej. Na jej terenie działają jedynie 3 miejsca. Pierwszym z nich to ośrodek wypoczynkowy prowadzony przez Gminny Ośrodek Sportu i Rekreacji. Posiada 40 miejsc zlokalizowanych w murowanym budynku oraz dwóch domkach letniskowych. Ponadto na terenie ośrodka znajduje się sezonowy punkt małej gastronomii. Ponad to działają dwa gospodarstwa agroturystyczne. Pierwszy z nich „Hacjenda pod dębami” położony jest w miejscowości Jamnice, oddalonej 2 km od Brzezin. Gospodarstwo zajmuje powierzchnię 8,4 ha. Na jego terenie znajduje się miejsce na grilla, mały staw gdzie można łowić ryby oraz się kąpać. Drugie Gospodarstwo agroturystyczne to „Stajnia Czempisz”, położone w miejscowości Czempisz. Zajmuje powierzchnię 20 ha i prowadzi hodowlę koni. Oferuje m.in. przejażdżki, krytą ujeżdżalnię, lekcje z instruktorem oraz podróże bryczką. Oprócz oferty agroturystycznej organizuje także różnego rodzaju imprezy okolicznościowe zarówno plenerowe (imieniny, urodziny, spotkania firmowe), jak i ceremonialne (chrzty, komunie i wkrótce wesela).

Na obszarze gminy brakuje oznaczonych szlaków turystycznych. Jednakże jest możliwość odbycia kilku wycieczek pieszych i rowerowych, po najbardziej jej urokliwych miejsca. Są to:

- Brzeziny - rezerwat przyrody "Brzeziny" - ok. 1 km
- Brzeziny - kierunek Jagodziniec - ok. 2,5 km
- Brzeziny - droga do Czempisza tzw. "Traktem Wieluńskim" - ok. 1,5 km
- Brzeziny - wokół kompleksów wodnych w Brzezinach - ok. 2,5 km
- Brzeziny - Pieczyśka - Wilcze Ługi - rezerwat przyrody "Olbina" - ok. 4,5 km
- Brzeziny - Ostrów Kaliski - drewniany młyn wodny - ok. 8 km

- Brzeziny - Przystajnia Folwark - zabytkowe dęby w parku podworskim - ok. 5 km
- Brzeziny - Sobiesęki - kościół parafialny - ok. 8 km

3.3.3. Identyfikacja problemów w sferze przestrzennej i infrastrukturalnej

- Słabo rozwinięta sieć kanalizacji
- Na terenie gminy brakuje żłobków i klubików dziecięcych
- Średnie wyniki z egzaminu gimnazjalnego w 2016 roku wypadły słabiej w porównaniu do powiatu kaliskiego oraz województwa wielkopolskiego
- Słabo rozwinięta baza noclegowo – gastronomiczna
- Brak sieci gazowej
- Zły stan infrastruktury technicznej

3.4. Strefa środowiskowa

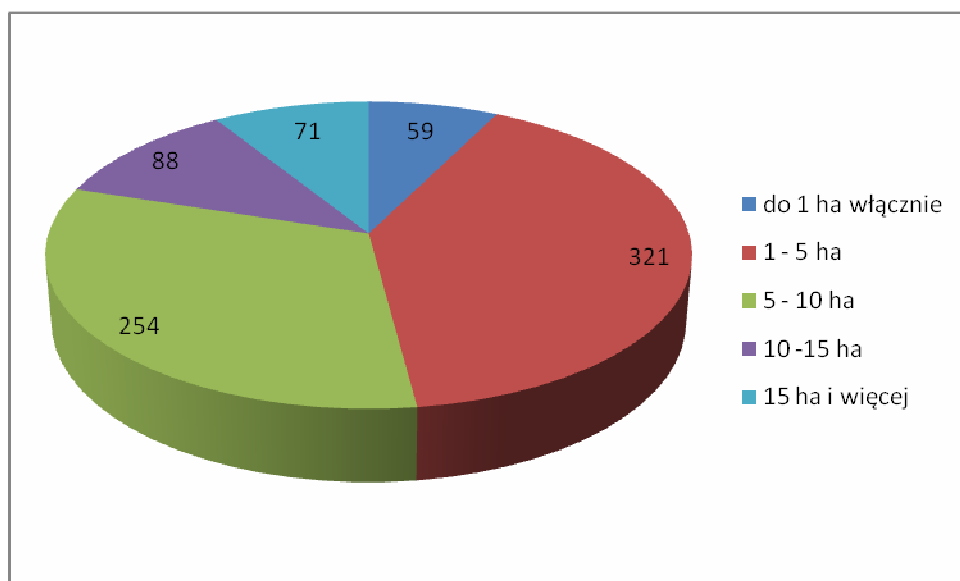
Stan środowiska naturalnego w gminie jest dobry. Nie zostały przekroczone standardy środowiskowe. Na terenie gminy nie znajdują się również odpady stwarzające zagrożenie dla życia, zdrowia, ludzi, bądź stanu środowiska.

3.5. Strefa gospodarcza

3.5.1. Struktura gospodarcza gminy

Brzeziny są gminą typowo rolniczą. Na jej terenie dominują małe, niezorganizowane gospodarstwa rolne, produkujące jedynie na własne potrzeby i niewielki rynek zbytu. Nie ma również żadnej spółdzielni produkcji rolnej, a poziom przetwórstwa rolno-spożywczego jest na stosunkowo niskim poziomie. W 2010 roku w gminie funkcjonowało 817 gospodarstw rolnych, z czego 793 (97,1%) prowadziło działalność rolniczą. W tej liczbie większość stanowią gospodarstwa małe do 10 ha. W 2010 roku było ich 634, co stanowi 79,95% wszystkich.

Wykres 5 Liczba gospodarstw rolnych, prowadzących działalność rolniczą wg wielkości (2010 r.)



Źródło: <https://bdl.stat.gov.pl> wyliczenia własne

Według Polskiej Klasyfikacji Działalności w 2016 roku zarejestrowane były 443 podmioty gospodarcze. W latach 2010-2016 ich liczba wzrosła o 93 tj. o prawie 27%. Mimo tak znaczącego wzrostu liczba podmiotów wpisanych do rejestru REGON w przeliczeniu na 10 tys. mieszkańców w porównaniu ze średnią dla kraju oraz województwa wielkopolskiego nie jest wysoka. W 2015 roku w gminie Brzeziny ich liczba wynosiła 738 i była niższa odpowiednio o 350,6 i 441,4. Niewielka różnica jest również widoczna wobec średniej powiatu kaliskiego.

Tabela 21 Podmioty wpisane do rejestru REGON na 10 tys. ludności

	2010	2011	2012	2013	2014	2015
Polska	1014,7	1004,2	1031,7	1057,3	1070,6	1088,6
województwo wielkopolskie	1089,4	1089,5	1120,6	1147,5	1164,6	1179,4
powiat kaliski	669,9	685,2	714,5	741,3	760,7	782,5
gmina Brzeziny	599,4	617,3	650,8	685,3	716,7	738,0

Źródło: <https://bdl.stat.gov.pl>, data pobrania 2017.03.19

Liczba nowo zarejestrowanych podmiotów w rejestrze REGON na 10 tys. mieszkańców w 2015 roku wynosiła w gminie 76,9, ale również odbiegała od średniej dla kraju, województwa. Odpowiednio był mniejsza 16,7 i 25,6. Jednocześnie była ona wyższa od średniej dla całego powiatu kaliskiego o 5,7.

Należy również zauważyć, że dynamika powstawania nowych podmiotów w gminie na przestrzeni 2012-2015 utrzymuje się na podobnym poziomie, natomiast od 2010 widoczny jest wzrost liczby podmiotów wykreślonych z rejestru REGON.

Tabela 22 Jednostki nowo wpisane do rejestru REGON na 10 tys. ludności

	2010	2011	2012	2013	2014	2015
Polska	104,4	89,8	93,0	94,9	92,9	93,6
województwo wielkopolskie	110,9	98,1	102,2	102,5	101,7	102,5
powiat kaliski	75,8	65,8	67,2	64,4	72,7	71,2
gmina Brzeziny	80,3	59,9	75,5	77,6	75,5	76,9

Źródło: <https://bdl.stat.gov.pl>, data pobrania 2017.03.19

Tabela 23 Jednostki wykreślone w rejestrze REGON na 10 tys. ludności

	2010	2011	2012	2013	2014	2015
Polska	61,7	99,6	65,5	70,1	79,2	76,0
województwo wielkopolskie	65,0	95,8	70,1	74,7	82,4	85,8
powiat kaliski	38,7	52,9	46,7	43,9	53,9	53,9
gmina Brzeziny	37,6	42,8	46,3	48,3	58,4	54,7

Źródło: <https://bdl.stat.gov.pl>, data pobrania 2017.03.19

W gminie Brzeziny dominują podmioty zajmujące się handlem 20,3%, przetwórstwem przemysłowym 15,8%, transportem i gospodarką magazynową 14,2% oraz budownictwem 13,5%. W cztery sektory skupiają 2/3 wszystkich przedsiębiorstw.

Tabela 24 Podmioty wg kwalifikacji PKD 2007 w gminie Brzeziny – liczba oraz udział procentowy (2016 r.)

Ogółem	443	%
A. Rolnictwo, leśnictwo, łowiectwo i rybactwo	37	8,4%
B. Górnictwo i wydobywanie	0	0,0%
C. Przetwórstwo przemysłowe	70	15,8%

D. Wytwarzanie i zaopatrywanie w energię elektryczną, gaz, parę wodną, gorącą wodę i powietrze do układów klimatyzacyjnych	0	0,0%
E. Dostawa wody; gospodarowanie ciekami i odpadami oraz działalność związana z rekultywacją	2	0,5%
F. Budownictwo	60	13,5%
G. Handel hurtowy i detaliczny; naprawa pojazdów samochodowych, włączając motocykle	90	20,3%
H. Transport i gospodarka magazynowa	63	14,2%
I. Działalność związana z zakwaterowaniem i usługami gastronomicznymi	5	1,1%
J. Informacja i komunikacja	3	0,7%
K. Działalność finansowa i ubezpieczeniowa	6	1,4%
L. Działalność związana z obsługą rynku nieruchomości	2	0,5%
M. Działalność profesjonalna, naukowa i techniczna	21	4,7%
N. Działalność w zakresie usług administrowania i działalność wspierająca	13	2,9%
O. Administracja publiczna i obrona narodowa; obowiązkowe zabezpieczenia społeczne	16	3,6%
P. Edukacja	13	2,9%
Q. Opieka zdrowotna i pomoc społeczna	17	3,8%
R. Działalność związana z kulturą, rozrywką i rekreacją	5	1,1%
S. Pozostała działalność usługowa w tym sekcja	20	4,5%
T. Gospodarstwa domowe zatrudniające pracowników; gospodarstwa domowe produkujące wyroby i świadczące usługi na własne potrzeby	0	0,0%

Źródło: <https://bdl.stat.gov.pl>, data pobrania 2017.03.19

Gmina Brzeziny nie jest rozwinięta gospodarczo. Oprócz relatywnie małej liczby podmiotów gospodarczych wpisanych do rejestru REGON na 10 tys. mieszkańców, większość z nich to przedsiębiorstwa mikro, zatrudniające do 9 pracowników. W wielu przypadkach są to jednak firmy, w których zatrudniony jest tylko właściciel. Podmiotów mikro jest 411, co stanowi 95% wszystkich. Działają jeszcze małe przedsiębiorstwa zatrudniające od 10 do 49 pracowników. Jest ich 21 tj. 5% wszystkich. Na terenie gminy nie ma przedsiębiorstw średnich, ani dużych. Do najważniejszych firm w gminie należą głównie przedsiębiorstwa eksploatującą najważniejszego bogactwa gminy, jakim są lasy. Rozwinęła się w gminie produkcja palet drewnianych, działają liczne przedsiębiorstwa

transportowe zajmujące się m.in. ich przewozem oraz tartaki przerabiające drewno. Dodatkowo jest to kilka firm budowlanych oraz punktów handlowych.

Tabela 25 Podmioty gospodarcze w gminie Brzezinach wg klas wielkości

	ogółem	0 - 9	10 - 49	50 - 249	250 - 999	1000 i więcej
Gmina Brzeziny	432	411	21	0	0	0
udział w liczbie wszystkich podmiotów	100%	95%	5%	0%	0%	0%

Wskazywaną podczas warsztatów diagnostycznych barierą w rozwoju gospodarczym w gminie jest niewystarczająca liczba lokali dla małego biznesu. Brakuje również terenów inwestycyjnych. Trudno także pozyskać pracowników do prostych prac fizycznych, np. w branży drzewnej, rolnictwie, transporcie.

3.5.2. Identyfikacja problemów w sferze gospodarczej

- Dominują małe, niezorganizowane gospodarstwa rolne, produkujące jedynie na własne potrzeby i niewielki rynek zbytu
- Mała liczba podmiotów gospodarczych w przeliczeniu na 10 tys. mieszkańców.
- Niska liczba nowo tworzonych podmiotów gospodarczych w przeliczeniu na 10 tys. mieszkańców, przy jednoczesnym spadku w latach 2010-2015.
- Brak dużych podmiotów gospodarczych; dominują przedsiębiorstwa mikro, które zatrudniają do 9 pracowników stanowią ponad 95% wszystkich firm działających w gminie
- Trudności w pozyskaniu pracowników do prac fizycznych (przemysł drzewny, rolnictwo, transport)

3.6. Wnioski z konsultacji społecznych prowadzonych podczas przygotowania dokumentu

Proces konsultacji społecznych w ramach partycypacji społecznej miał charakter dwutorowy - jakościowy oraz ilościowy. W trakcie przygotowywania przedmiotowego dokumentu zostały zorganizowane warsztaty ze społecznością lokalną. Uczestniczyli w nich przedstawiciele samorządu

organizacji pozarządowych, przedsiębiorców oraz mieszkańców gminy Brzeziny. Zostanie również przeprowadzone anonimowe badanie ankietowe wśród mieszkańców gminy.

3.6.1. Warsztaty z mieszkańcami gminy

Przeprowadzone warsztaty z najważniejszymi interesariuszami miały na celu pogłębienie wiedzy płynącej z diagnozy obszarów problemowych w gminie wraz z określeniem jej mocnych stron oraz potencjałów. Wnioski zostały uwzględnione w rozdziale 1.7 Druga część spotkań dotyczyła określenia wizji programu oraz wskazanie potencjalnych działań i projektów rewitalizacyjnych.

Uczestnicy warsztatów wskazali następujące miejscowości, które ich zdaniem powinny zostać włączone do Programu Rewitalizacji. Podczas nich opracowano również różnego rodzaju projekty, które mogą zostać zrealizowane w ramach działań rewitalizacyjnych. Były to:

- Rewitalizacja oraz adaptacja budynku po gimnazjum w Brzezinach na potrzeby dziennego domu opieki dla dzieci niepełnosprawnych
- Rozbudowa oczyszczalni ścieków w Brzezinach, co pozwoli skanalizować inne wsie
- Remont oraz rewitalizacja części budynku OSP na potrzeby punktu integracji dla dzieci w Dzieciołach
- Przebudowa skrzyżowania (ronda) w Brzezinach poprawa bezpieczeństwa
- Rewitalizacja połączona z termomodernizacją siedziby gminy oraz gimnazjum w Brzezinach
- Modernizacja ujęcia stacji uzdatniania wody - Piegoniska Wieś
- Remont dróg gminnych
- Likwidacja barier architektonicznych dla osób niepełnosprawnych - ośrodek zdrowia w Brzezinach (łagodne zjazdy, podjazdy)
- Termomodernizacja ośrodka zdrowia
- Rewitalizacja centrum wsi Brzeziny na przestrzeń wspólną dla mieszkańców (zieleni, ławki, lampy)
- Rewitalizacja obiektu noclegowo - rekreacyjnego w Brzezinach " Gminny Ośrodek Sportu i Rekreacji)
- Remont starej remizy w Brzezinach
- Budowa ścieżki rowerowej w Brzezinach do granicy z gm. Godziesze Wielkie
- Plac zabaw w Przystajni

3.6.2. Wnioski z badania ilościowego PAPI

Do uzupełnienia po przeprowadzeniu badania ankietowego

3.7. Podsumowanie diagnozy czynników i zjawisk kryzysowych

W wyniku przeprowadzonej pogłębionej diagnozy obecnej sytuacji w gminie Brzeziny zostały zidentyfikowane najważniejsze problemy oraz potencjał podzielone na poszczególne obszary. Poddane zostały one konsultacjom społecznym podczas zorganizowanych warsztatów z mieszkańcami gminy Brzeziny. Pozwoliły one na pogłębienie informacji zebranych podczas diagnozy.

Tabela 26 Potencjały i problemy gminy Brzeziny - sfera społeczna

Sfera Społeczna	
Potencjały	Problemy
Niskie bezrobocie	Duża liczba osób niepełnosprawnych w gminie
Relatywnie młoda społeczność gminy - stosunkowo duży udział osób w wieku przedprodukcyjnym i produkcyjnym	Brak oferty opieki (diennej) dla osób niepełnosprawnych (w tym dzieci) - mieszkańcy są dowożeni do sąsiedniej gminy
Silne więzi sąsiedzkie, pomoc sąsiedzka	Duży odsetek osób długotrwale bezrobotnych oraz bez wykształcenia średniego.
Niska przestępczość	Mała aktywność społeczności lokalnej
Organizacje pozarządowe, Koła Gospodyń Wiejskich, Zespół Pieśni i Tańca, Kapela Ludowa Brzeziny	Niska aktywność obywatelska
Średnie wyniki sprawdzianów 6 klasistów w szkołach podstawowych w 2016 r. wypadły lepiej na tle całego powiatu oraz województwa.	Brak lokalnych liderów
	Średnie wyniki z egzaminu gimnazjalnego w 2016 roku wypadły słabiej w porównaniu do powiatu kaliskiego oraz województwa wielkopolskiego
	Liczba mieszkańców spada - duża migracja, ale również dużo osób zameldowuje się w gminie.
	Niewystarczająca oferta dla seniorów, dzieci i młodzieży
	Gmina nie bada potrzeb społeczności - kulturalnych, rozrywkowych, etc.
	Nie we wszystkich miejscowościach są miejsca pozwalające na spotkania społeczności wiejskich
	Nie we wszystkich miejscowościach są place zabaw m.in. w Przystajni

Tabela 27 Potencjały i problemy gminy Brzeziny - sfera gospodarcza

Gospodarcza	
Potencjały	Problemy
Niskie bezrobocie	Dominują małe, niezorganizowane gospodarstwa rolne, produkujące jedynie na własne potrzeby i niewielki rynek zbytu
Duży procent lasów, dzięki czemu rozwija się przemysł drzewny; jest to również potencjał turystyczny	Mała liczba podmiotów gospodarczych w przeliczeniu na 10 tys. mieszkańców.
Dużo osób z gminy pracuje zagranicą, a inwestuje w gminie - budownictwo jednorodzinne, małe firmy usługowe	Niska liczba nowo tworzonych podmiotów gospodarczych w przeliczeniu na 10 tys. mieszkańców, przy jednoczesnym spadku w latach 2010-2015.
	Brak dużych podmiotów gospodarczych; dominują przedsiębiorstwa mikro, które stanowią ponad 95% wszystkich firm działających w gminie
	Brak obiektów pod wynajem dla małego biznesu
	Trudności w pozyskaniu pracowników do prac fizycznych (przemysł drzewny, rolnictwo, transport)
	Brak terenów inwestycyjnych
	Brak promocji turystycznej gminy

Tabela 28 Potencjały i problemy gminy Brzeziny - sfera środowiskowa

Środowiskowa	
Potencjały	Problemy
Duża powierzchnia lasów z dzikimi zwierzętami	Dziki zwierzęta niszczą pola uprawne
Obszary chronione	Bobry powodują wylewanie rzeki Proсны
Dobre warunki do rozwoju agroturystyki	
Malownicza okolica, czyste powietrze oraz rzeka Proсны	

Tabela 29 Potencjały i problemy gminy Brzeziny - sfera techniczno-infrastrukturalna

Przestrzenno-Infrastrukturalny	
Potencjały	Problemy
Bardzo dobrze rozwinięta sieć wodociągowa	Słabo rozwinięta sieć kanalizacyjna
Mieszkańcy dbają o domy i ich otoczenie - wysoka estetyka	Mało wydajna oczyszczalnia ścieków oraz łzy stan infrastruktury technicznej
Infrastruktura kulturalno-edukacyjna	Kolizyjne i niebezpieczne skrzyżowanie w Brzezinach - droga wojewódzka, droga powiatowa; duży ruch szczególnie samochodów ciężarowych z drewnem
Zapewniona infrastruktura zdrowotna	Nie we wszystkich miejscowościach są miejsca pozwalające na spotkania społeczności wiejskich m.in. w Dzieciołach
	Nie we wszystkich miejscowościach są place zabaw m.in. w Przystajni
	Brak miejsca do rekreacji letniej (basen, kąpielisko)
	Na terenie gminy brakuje żłobków i klubików dziecięcych
	Słabo rozwinięta baza noclegowo - gastronomiczna
	Brak środowiskowego domu pomocy społecznej - dziennego pobytu
	Złe drogi gminne m.in. w miejscowościach: Moczalec, Brzeziny (nowe osiedla) Jamnice - Czempisz, Wrząca, Pieczyska
	Niedobór wody pitnej (przede wszystkim latem) m.in. w Piegoniskach
	Brak sieci gazowej
	Brak ścieżek rowerowych dla mieszkańców
	Niezagospodarowane centrum Brzezin
	Brak dobrze wyposażonego placu targowego

	Zaniedbany ośrodek wczasowy w Brzezinach (domki)
	Bariery architektoniczne m.in. w ośrodku zdrowia w Brzezinach

4. Założenia Gminnego Programu Rewitalizacji dla Gminy Brzeziny

4.1. Analiza wskaźnikowa

Analiza wskaźnikowa pozwoliła na określenie obszarów zdegradowanych w gminie Brzeziny. Została ona opracowana na podstawie danych ilościowych dla wszystkich miejscowości. Następnie zostały wyliczone wskaźniki, które zostały porównane z wartością wskaźników dla całej gminy. Dzięki nim wyznaczono obszary, na których widoczna jest gorsza sytuacja w stosunku do całej gminy. Wskaźniki zostały określone w oparciu o analizę oraz diagnozę sytuacji w gminie Brzeziny tzn. wybór nastąpił w oparciu o zidentyfikowane obszary problemowe w gminie. Czynnikiem uzupełniającym opracowanie wskaźników była partycypacja społeczna tj. wskazania mieszkańców przedstawione podczas warsztatów badawczych. Katalog wskaźników obejmuje sferę społeczną oraz gospodarczą i składa się na niego:

- (W1) Liczba długotrwale bezrobotnych w stosunku do ogólnej liczby mieszkańców danego sołectwa
- (W2) Liczba bezrobotnych bez wykształcenia średniego w stosunku do ogólnej liczby mieszkańców danego sołectwa
- (W3) Liczba osób objętych pomocą Gminnego Ośrodka Pomocy Społecznej (GOPS) ze względu na niepełnosprawność w stosunku do ogólnej liczby mieszkańców danego sołectwa
- (W4) Liczba osób objętych pomocą GOPS ze względu na bezradność w sprawach opiekuńczo – wychowawczych w stosunku do ogólnej liczby mieszkańców danego sołectwa
- (W5) Liczba osób objętych pomocą GOPS ze względu na bezrobocie w stosunku do ogólnej liczby mieszkańców danego sołectwa
- (W6) Liczba osób objętych pomocą GOPS ze względu na ubóstwo w stosunku do ogólnej liczby mieszkańców danego sołectwa
- (W7) wskaźnik depopulacji w stosunku do ogólnej liczby mieszkańców danego sołectwa (średnia z ostatnich 7 lat; liczba ludności na początku roku bazowego 2010 - 100%)

- (W8) Wskaźnik aktywności gospodarczej (zarejestrowana działalność gospodarcza w stosunku do ogólnej liczby mieszkańców danego sołectwa)
- (W9) Liczba osób bez dostępu do kanalizacji w stosunku do ogólnej liczby mieszkańców danego sołectwa

Tabela 30 Wartości wskaźników opracowane na podstawie danych ilościowych (Stan na 31.12.2016)

Sołectwa	W1	W2	W3	W4	W5	W6	W7	W8	W9 ³	Suma wartości wskaźników niekorzystnych w stosunku do średniej dla całej gminy
Aleksandria	0,55%	0,55%	2,01%	0,18%	0,36%	0,55%	-0,09%	7,12%	36,7%	1
Brzeziny	0,73%	0,49%	1,71%	0,65%	0,65%	0,16%	0,60%	10,84%	4,0%	1
Czempisz	0,62%	0,83%	0,83%	0,83%	0,21%	0,62%	-0,24%	7,48%	100,0%	3
Dzięcioły	0,60%	1,51%	2,72%	0,91%	0,30%	0,91%	-0,51%	5,44%	100,0%	6
Fajum	0,54%	0,54%	3,80%	1,63%	0,54%	1,63%	0,31%	6,52%	100,0%	4
Jagodziniec	1,68%	3,36%	0,84%	1,40%	0,84%	0,56%	0,18%	4,76%	70,7%	5
Jamnice	3,06%	3,57%	1,02%	1,02%	0,51%	0,00%	-0,51%	2,55%	100,0%	6
Moczałec	2,48%	3,31%	5,79%	1,65%	2,48%	1,65%	-1,15%	2,48%	100,0%	9
Ostrów Kaliski	0,00%	0,00%	1,53%	0,38%	0,38%	0,00%	-0,86%	6,87%	100,0%	2
Pieczyska	0,33%	0,33%	2,32%	0,66%	0,66%	0,66%	0,38%	4,64%	100,0%	5
Piegonisko Pustkowie	1,54%	1,54%	2,47%	0,62%	0,62%	0,62%	0,03%	1,54%	100,0%	7

³ Dane z 31.12.2015 – brak danych z 2016 roku

Piegonisko Wieś	0,72%	1,45%	2,90%	0,72%	0,72%	1,45%	-0,52%	5,07%	100,0%	7
Przystajnia	0,00%	0,00%	1,06%	1,06%	0,53%	1,06%	-0,62%	4,26%	100,0%	5
Przystajnia Kolonia	1,69%	1,69%	1,13%	1,13%	1,13%	0,00%	0,63%	4,40%	100,0%	6
Rożenno	0,60%	0,60%	5,42%	1,81%	0,60%	2,41%	-0,77%	1,81%	100,0%	6
Sobiesęki	1,01%	1,34%	2,68%	1,34%	0,67%	0,67%	-0,15%	1,68%	100,0%	9
Wrząca	0,00%	0,97%	3,88%	4,85%	0,97%	0,97%	-1,11%	2,91%	100,0%	7
Zagórna	0,61%	0,61%	4,88%	1,83%	0,61%	1,22%	-0,86%	2,44%	100,0%	7
Zajczki	0,46%	0,46%	1,84%	0,46%	0,46%	0,00%	0,32%	1,84%	100,0%	2
gmina Brzeziny	0,84%	1,04%	2,12%	0,92%	0,60%	0,60%	-0,03%	5,89%	72,2%	5,2

Opracowanie własne na podstawie danych Urzędu Gminy Brzeziny

Legenda

Wartość wskaźnika korzystna w stosunku do ogólnej wartości dla gminy
Wartość wskaźnika niekorzystna w stosunku do ogólnej wartości dla gminy

Na podstawie analizy wskaźnikowej zostały określone obszary zdegradowane tzn. sołectwa, w których widoczna jest gorsza sytuacja w stosunku do całej gminy Brzeziny. Są to: Dzięcioły, Jamnice, Moczalec, Piegonisko Pustkowie, Piegonisko Wieś, Przystajnia Kolonia, Rożenno, Sobiesęki, Wrząca, Zagórna.

4.2. Delimitacja obszarów problemowych

Delimitacja obszarów wymagających wsparcia w ramach Programu Rewitalizacji dokonano na podstawie wieloczynnikowej analizy ilościowej i jakościowej opartej na:

1. Identyfikacji występujących na terenie gminy problemów w sferze społecznej, przestrzenno-infrastrukturalnej oraz gospodarczej zawartej w diagnozie obecnej sytuacji gminy Brzeziny.
2. Identyfikacji potencjału gminy Brzeziny określonego w sferze społecznej, przestrzenno – infrastrukturalnej i gospodarczej.
3. Wynikach konsultacji społecznych z udziałem wszystkich grup interesariuszy realizowanych w trakcie spotkań warsztatowych oraz za pomocą badania ankietowego.
4. Wybranych wytycznych krajowych i europejskich w zakresie przeprowadzania procesu rewitalizacji oraz wyznaczania obszarów problemowych, a w tym m.in. kryteriów określonych w art. 47 ust. 1 Rozporządzenia Komisji (WE) nr 1828/2006 z dnia 08.12.2006 r.,
5. Wybranych wytycznych Ministra Rozwoju Regionalnego w zakresie programowania działań dotyczących mieszkalnictwa z dnia 13.08.2008 r. i określonych w nim kryteriów wyznaczania obszarów kwalifikujących się do otrzymania tego rodzaju wsparcia:

W wyniku przeprowadzonej delimitacji zostały określonych 6 obszarów kryzysowych w gminie Brzeziny, na których zostanie przeprowadzona rewitalizacja. Są to sołectwa: Moczalec, Sobiesęki, Piegonisko Wieś, Wrząca, Zagórna, Dzięcioły.

Wybór obszarów rewitalizacji opierał się głównie na podstawie diagnozy oraz przeprowadzonej na jej podstawie analizy wskaźnikowej. Sołectwa Moczalec i Sobiesęki podczas analizy uzyskały największą sumę wskaźników niekorzystnych w stosunku do średniej dla całej gminy, tzn. wszystkie 9 przyjętych wskaźników było niekorzystnych. Następne sołectwa z dużą liczbą niekorzystnych wskaźników, powyżej średniej dla gminy tj. 7, które zostały wybrane do rewitalizacji to Piegonisko Wieś, Wrząca, Zagórna. Z uwagi na dwa obligatoryjne wskaźniki dla obszaru rewitalizacji – udział procentowy ludności (maksymalnie 30% całej populacji gminy) oraz powierzchni obszaru (maksymalnie 20% całej gminy) należało dokonać wyboru uwzględniając m.in. potencjał gminy i poszczególnych miejscowości oraz partycypację społeczną. W związku z tym zdecydowano się na zastąpienie sołectwa Piegonisko Pustkowie, na sołectwo Dzięcioły, które uzyskało 6 wskaźników niekorzystnych w stosunku do gminy. Wybór ten wynikał z potencjału sołectwa. W Dzięciołach znajduje się obiekt publiczny (dawna szkoła podstawowa), która może zostać włączona w proces rewitalizacji, co zwiększy skuteczność

prowadzonych działań oraz pozwoli osiągać efekt synergii. Dodatkowo mieszkańcy gminy wskazywali podczas konsultacji społecznych m.in. że w budynku po dawnej szkole podstawowej powinien powstać punkt integracji dla dzieci w Dzieciołach.

W ramach prowadzonej rewitalizacji będą również realizowane projekty inwestycyjne znajdujące się poza wyznaczonym obszarem, ale będą one skierowane do mieszkańców obszarów rewitalizacji. Ich wybór wynikał z faktu, że jedynie w miejscowości gminnej Brzeziny znajdują się obiekty, które pozwalają na rozwiązanie zdiagnozowanych problemów i pozwolą wzmocnić oraz zwiększyć skuteczność prowadzonych działań i dzięki temu osiągać efekt synergii. Jednym z poważnych problemów gminy jest wysoka liczba osób niepełnosprawnych. Jednocześnie na terenie gminy brakuje środowiskowego domu pomocy społecznej, gwarantującego dzienną opiekę. Osoby z niepełnosprawnością intelektualną, w tym wiele dzieci jest codziennie dowożonych do ośrodków położonych na terenie sąsiednich gmin. Równocześnie gmina w przyszłości będzie dysponowała budynkiem po zlikwidowanym gimnazjum w miejscowości Brzeziny. Dlatego zaplanowano w nim w przyszłości stworzenie środowiskowego domu pomocy społecznej. Dodatkowym atutem jest sama lokalizacja, ponieważ Brzeziny znajdują się w centralnej części gminy. Natomiast wyznaczone obszary rewitalizacji położone są w różnych częściach gminy. Dzięki temu rozwiązaniu osoby niepełnosprawne będą miały łatwy dojazd do środowiskowego domu pomocy społecznej. Kolejny zaplanowany projekt dotyczy likwidacji barier architektonicznych dla osób niepełnosprawnych w ośrodku zdrowia. Mimo, że będzie on realizowany w Brzezinach jest on skierowany do osób niepełnosprawnych, których największa liczba mieszka na obszarach rewitalizacji. Następnym zdiagnozowanym poważnym problemem jest słabo rozwinięta sieć kanalizacyjna. Jednakże jej rozbudowa na obszarach rewitalizacji jest możliwa dopiero po zmodernizowaniu oczyszczalni ścieków w miejscowości Brzeziny. Dopiero poprawa jej stanu technicznego oraz zwiększenie przepustowości pozwoli na wydłużenie sieci do obszarów rewitalizacji.

W poniższej tabeli znajdują się dwa wskaźniki obligatoryjne dla obszaru rewitalizacji – udział procentowy ludności oraz powierzchni obszaru. Oba nie przekraczają limitów (maksymalnie 20% powierzchni oraz 30% ludności).

Tabela 31 Procent powierzchni i procent ludności obszarów wybranych do rewitalizacji

	Powierzchnia w ha	Udział powierzchni do całej gminy	Liczba ludności obszarów zdegradowanych	Udział liczby mieszkańców do całej gminy
Moczalec	137,6813	1,08%	121	2,07%
Sobiesęki	509,6664	4,01%	298	5,09%

Piegonisko Wieś	268,422	2,11%	138	2,36%
Dzięcioły	686,8975	5,41%	331	5,65%
Wrząca	298,5983	2,35%	103	1,76%
Zagórna	266,4849	2,10%	164	2,80%
	2167,7504	17,07%	1155	19,72%

Źródło: Obliczenia własne na podstawie danych z gminy Urzędu Gminy w Brzeziny

4.3. Wizja oraz cele: strategiczny i szczegółowe rewitalizacji

Wizja oraz cel strategiczny rewitalizacji na terenie gminy Brzeziny został określony w perspektywie do 2022 roku.

Wizja

Zaplanowane działania dla obszaru rewitalizacji przyczynią się do pozytywnych zmian zarówno pod względem społecznym, jak i przestrzenno-infrastrukturalnym. W 2022 roku obszar ten będzie się charakteryzował wyższą jakością życia, w szczególności dla osób z niepełnosprawnością, stanie się miejscem atrakcyjnym do zamieszkania, w którym zmniejszą się problemy społeczne oraz polepszy się stan infrastruktury społecznej oraz technicznej. Efektem podjętych działań rewitalizacyjnych będzie minimalizacja zjawiska wykluczenia społecznego, stworzenie atrakcyjnych warunków do spędzania wolnego czasu oraz rehabilitacji społeczno-zawodowej dla osób niepełnosprawnych.

Wizja ta zostanie spełniona poprzez realizację celu strategicznego i celów szczegółowych przedstawionych poniżej.

Cel strategiczny i cele szczegółowe

1. Ożywienie obszaru rewitalizacji poprzez działania prowadzone w sposób zintegrowany w sferze społecznej oraz przestrzenno – infrastrukturalnej zmierzające do minimalizacji zjawisk kryzysowych.

1.1. Przeciwdziałanie wykluczeniu społecznemu oraz aktywizacja społeczno-zawodowa mieszkańców.

1.2. Stworzenie miejsc pozwalających na rehabilitację oraz aktywizację społeczno – zawodową osób niepełnosprawnych.

1.3. Stworzenie miejsc pozwalających na prowadzenie działań integrujących oraz edukacyjnych, w szczególności dla dzieci i młodzieży.

1.4. Rozbudowa infrastruktury technicznej pozwalających podnieść jakość życia mieszkańców.

5. Projekty

5.1. Planowane projekty na obszarach rewitalizacji

5.1.1. Projekty inwestycyjne

Tabela 32 Projekt inwestycyjny nr 1 (PI-1)

Projekt inwestycyjny nr 1 (PI-1)	
1	Tytuł Przedsięwzięcia inwestycyjnego Rewitalizacja oraz adaptacja budynku po gimnazjum w Brzezinach na potrzeby dziennego domu opieki dla dzieci niepełnosprawnych
2	Miejsce realizacji Sołectwo Brzeziny
3	Wnioskodawca/partnerzy Urząd Gminy Brzeziny
4	Zakres rzeczowy wraz z opisem projektu <p>Głównym celem projektu jest poprawa dostępu do infrastruktury społecznej dla osób niepełnosprawnych z obszarów rewitalizacji oraz terenu całej gminy. Jednym z poważniejszych zdiagnozowanych problemów jest wysoka liczba osób niepełnosprawnych. Jednocześnie na terenie gminy brakuje środowiskowego domu pomocy społecznej, gwarantującego dzienną opiekę. Osoby z niepełnosprawnością intelektualną, w tym wiele dzieci jest codziennie dowożonych do ośrodka położonych w sąsiednich gminach. Dzięki projektowi osoby niepełnosprawne będą mogły uczestniczyć w rehabilitacji, aktywizacji społecznej oraz być pod opieką na terenie gminy. Wybór miejsca powstania dziennego domu opieki wynikał z możliwości Urzędu Gminy. Na terenie obszaru rewitalizacji brakuje budynku, w którym mogłaby powstać taka placówka. Dlatego zdecydowaliśmy w przyszłości adaptować budynek gimnazjum w Brzezinach po likwidacji. Jednakże odbiorcami projektu będą osoby niepełnosprawne, których największa liczba mieszka na obszarze rewitalizacji.</p> <p>Zakres rzeczowy:</p> <ul style="list-style-type: none">• Zamontowanie windy dla osób niepełnosprawnych,• Wykonanie wjazdu wraz z podjazdem dla

		osób niepełnosprawnych,
		<ul style="list-style-type: none"> • Roboty budowlane wewnątrz budynku,
5	Wskaźniki produktu i rezultatu	<p>Wskaźniki produktu:</p> <ul style="list-style-type: none"> ▪ Liczba zmodernizowanych obiektów infrastruktury zlokalizowanych na obszarach rewitalizacji: 1 ▪ Liczba obiektów dostosowanych do potrzeb osób niepełnosprawnych: 1 <p>Wskaźniki rezultatu:</p> <ul style="list-style-type: none"> ▪ Liczba osób z niepełnosprawnością korzystająca z obiektu w ciągu roku: 13
6	Szacunkowy kosztorys z zakresu rzeczowego	300 000,00 zł
7	Źródła finansowania	WRPO+ środki własne
8	Przewidywany harmonogram realizacji projektu	Termin rozpoczęcia
9		Termin zakończenia
		2020
		2022

Tabela 33 Projekt inwestycyjny nr 2 (PI-2)

Projekt inwestycyjny nr 2 (PI-2)		
1	Tytuł Przedsięwzięcia inwestycyjnego	Rozbudowa zbiorczej oczyszczalni ścieków wraz z siecią i przyłączami
2	Miejsce realizacji	Brzeziny
3	Wnioskodawca/partnerzy	Gmina Brzeziny
4	Zakres rzeczowy wraz z opisem projektu	<p>Projekt jest realizowany w miejscowości Brzeziny, w której znajduje się oczyszczalnia ścieków. Bez jej modernizacji i rozbudowy niemożliwa jest rozbudowa sieci kanalizacyjnej w gminie, a tym samym na obszarach rewitalizacji.</p> <p>W ramach projektu planowana jest rozbudowa</p>

i przebudowa oczyszczalni ścieków komunalnych, zlokalizowanej w miejscowości Brzeziny. Związana jest ona z planowanym zwiększeniem ilości przyjmowanych ścieków surowych oraz poprawą istniejącego stanu technicznego oczyszczalni i zapewnieniem jakości i stopnia oczyszczanych ścieków. Stan techniczny jest niezadowalający i wymaga interwencji w procesy technologiczne oczyszczania. Do oczyszczalni dopływają ścieki bytowo-gospodarcze doprowadzane siecią kanalizacyjną, ścieki bytowo-gospodarcze dowożone pojazdami asenizacyjnymi oraz wody deszczowe, przypadkowe i infiltracyjne, dopływające siecią kanalizacji sanitarnej, w zmiennej ilości – zależnej od pory roku. Aktualnie do oczyszczenia trafia ok 163,5m³/dobę ścieków z kanalizacji sanitarnej około 0,5 m³/dobę ścieków dowożonych, co przy okresowej infiltracji wodami deszczowymi powoduje, że oczyszczalnia pracuje na granicy przepustowości.

Istniejąca oczyszczalnia ścieków nie zapewnia właściwego efektu ekologicznego. Popyt na usługę odbioru ścieków dowożonych wynosi 800 m³/rocznie czyli 2,2 m³/dobę. Zły stan techniczny oczyszczalni ścieków oraz ograniczona przepustowość nie daje szans rozwoju Gminie na płaszczyźnie lokowania przedsiębiorstw oraz osiedli mieszkalnych będących obszarem funkcjonalnym dla Kalisza. W związku z powyższym konieczne staje się dokonanie rozbudowy i przebudowy istniejącego obiektu oraz uzyskania stabilnego efektu ekologicznego zgodnie z obowiązującymi przepisami. Realizacja projektu wpisuje się w Strategię Rozwoju Powiatu Kaliskiego na lata 2014-2021 i powoduje realizację celu strategicznego IV - Wzrost poziomu bezpieczeństwa publicznego, ekologicznego oraz rozwój i włączenie społeczne.

Dzięki projektowi przepustowość oczyszczalni wzrośnie z 200 do 535 m³/dobę, co przy przewidywanym poziomie ścieków dostarczanych 317,5m³/dobę stanowi pełne zabezpieczenie oraz daje rezerwę na podłączenie kolejnych mieszkańców.

5	Wskaźniki produktu i rezultatu		<p>Wskaźniki produktu:</p> <ul style="list-style-type: none"> Liczba nowo wybudowanych obiektów infrastruktury zlokalizowanych na obszarach rewitalizacji: 1 <p>Wskaźniki rezultatu:</p> <ul style="list-style-type: none"> Przewidywana liczba osób korzystających z ulepszonych oczyszczania ścieków – 1735 osób
6	Szacunkowy kosztorys z zakresu rzeczowego		8 528 753,89 zł
7	Źródła finansowania		EFRR + środki własne gminy
8	Przewidywany harmonogram realizacji projektu	Termin rozpoczęcia	2017
9		Termin zakończenia	2018

Tabela 34 Projekt inwestycyjny nr 3 (PI-3)

Projekt inwestycyjny nr 3 (PI-3)		
1	Tytuł Przedsięwzięcia inwestycyjnego	Poprawa stanu gospodarki wodnej poprzez budowę stacji uzdatniania wody w miejscowości Piegonisko Wieś oraz wyposażenie stacji uzdatniania wody w miejscowości Pieczyska wody
2	Miejsce realizacji	Piegoniska Wieś
3	Wnioskodawca/partnerzy	Gmina Brzeziny
4	Zakres rzeczowy wraz z opisem projektu	<p>Celem operacji jest wyeliminowanie niedoboru wody w miejscowości z obszaru rewitalizacji Piegonisko Wieś i Sobiesęki oraz miejscowości z obszarów zdegradowanych Piegonisko Kolonia i Piegonisko Pustkowie, oraz stworzenie sprawnego monitoringu ograniczenia strat wody na stacji uzdatniania wody w miejscowości Pieczyska.</p> <p>W zakres rzeczowy projektu wejść:</p> <p>A. Budowa stacji uzdatniania wody w miejscowości</p>

	<p>Piegonisko Wieś</p> <ul style="list-style-type: none"> - studnia głębinowa - rurociąg doprowadzający wodę ze studni, - rurociąg zasilający z budynku SUW do i ze zbiorników retencyjnych - rurociąg kanalizacji sanitarnej - rurociąg kanału spustowego i kanału wód popłucznych ze zbiornikiem - makroniwelacja, drogi i place oraz ogrodzenia, - kanalizacja wód popłucznych – montaż zasuwy w studni przed osadnikiem wód popłucznych - kanalizacja ścieków sanitarnych, chemicznych oraz z kratek - zbiorniki retencyjne wody uzdatnionej o pojemności V 150 m³ - zbiorniki retencyjne wód ze zbiornika wód popłucznych - budynek stacji uzdatniania - SUW-technologia - SUW instalacje elektryczne i automatyka <p>B. Wymiana odcinka sieci wodociągowej – SUW Piegonisko Wieś</p> <p>C. Wyposażenie stacji uzdatniania wody w miejscowości Pieczyska</p>
<p>Wskaźniki produktu i rezultatu</p>	<p>Wskaźniki produktu:</p> <ul style="list-style-type: none"> ▪ Liczba wybudowanych obiektów infrastruktury zlokalizowanych na obszarach rewitalizacji: 1 <p>Wskaźniki rezultatu:</p> <ul style="list-style-type: none"> ▪ Liczba osób podłączonych do zmodernizowanej stacji uzdatniania wody: 761 (w tym na obszarze rewitalizacji 694 tj. w

5

		sołectwach Piegonisko Pustkowie, Piegonisko Wieś oraz Sobiesęki)
6	Szacunkowy kosztorys z zakresu rzeczowego	1 067 170,11 zł zł
7	Źródła finansowania	EFRR + środki własne gminy
8	Przewidywany harmonogram realizacji projektu	Termin rozpoczęcia 2017
9		Termin zakończenia 2019

Tabela 35 Projekt inwestycyjny nr 4 (PI-4)

Projekt inwestycyjny nr 4 (PI-4)		
1	Tytuł Przedsięwzięcia inwestycyjnego	Budowa podjazdu dla osób niepełnosprawnych w ośrodku zdrowia w Brzezinach – likwidacja barier architektonicznych dla osób niepełnosprawnych
2	Miejsce realizacji	Miejscowość Brzeziny
3	Wnioskodawca/partnerzy	Gmina Brzeziny
4	Zakres rzeczowy wraz z opisem projektu	Głównym celem projektu jest poprawa dostępu do infrastruktury społecznej tj. ośrodka zdrowia dla osób niepełnosprawnych z obszarów rewitalizacji oraz terenu całej gminy. Projekt zakłada budowę podjazdu dla osób niepełnosprawnych w Ośrodku Zdrowia w Brzezinach. Obecnie obiekt nie jest dostosowany do potrzeb osób z niepełnosprawnością.
5	Wskaźniki produktu i rezultatu	Wskaźniki produktu: <ul style="list-style-type: none"> ▪ Liczba wybudowanych podjazdów dla osób niepełnosprawnych: 1 Wskaźniki rezultatu: <ul style="list-style-type: none"> ▪ Liczba osób korzystających z infrastruktury dla osób niepełnosprawnych rocznie – 500.
6	Szacunkowy kosztorys z zakresu rzeczowego	100 000,00 zł

7	Źródła finansowania		Środki własne gminy + Powiatowe Centrum Pomocy Rodzinie
8	Przewidywany harmonogram realizacji projektu	Termin rozpoczęcia	2018
9		Termin zakończenia	2018

Tabela 36 Projekt inwestycyjny nr 5 (PI-5)

Projekt inwestycyjny nr 5 (PI-5)		
1	Tytuł Przedsięwzięcia inwestycyjnego	Rewitalizacja oraz adaptacja budynku po byłej Szkole Podstawowej w Dzieciołach na potrzeby punktu zajęć integracyjnych
2	Miejsce realizacji	Sołectwo Dziecioły
3	Wnioskodawca/partnerzy	Gmina Brzeziny
4	Zakres rzeczowy wraz z opisem projektu	<p>Głównym celem projektu jest poprawa dostępu do infrastruktury społecznej głównie dla dzieci i młodzieży z obszaru rewitalizacji w miejscowości Dziecioły. Organizacja dla nich czasu wolnego będzie przeciwdziałać podejmowaniu przez nich zachowań ryzykownych, co w przyszłości będzie zmniejszało problemy młodych osób w życiu społecznym i zawodowym.</p> <p>Powstały punkt stanie się również wspólnym miejscem pozwalającym na aktywizację oraz integrację całej społeczności lokalnej. W punkcie będzie możliwe realizowanie różnego rodzaju wydarzeń kulturalnych, społecznych. Wzmacnianie więzi społecznych, uczestnictwo w różnego rodzaju wydarzeniach będzie skutkowało m.in. zmniejszaniem skali problemów społecznych na obszarze rewitalizacji.</p>
5	Wskaźniki produktu i rezultatu	<p>Wskaźniki produktu:</p> <ul style="list-style-type: none"> ▪ Liczba zmodernizowanych obiektów infrastruktury zlokalizowanych na obszarach

		rewitalizacji: 1
		Wskaźniki rezultatu: <ul style="list-style-type: none"> ▪ Liczba dzieci i młodzieży korzystająca z obiektu w ciągu roku: 300
6	Szacunkowy kosztorys z zakresu rzeczowego	500 000,00 zł
7	Źródła finansowania	WRPO + środki własne gminy
8	Przewidywany harmonogram realizacji projektu	Termin rozpoczęcia 2018
9		Termin zakończenia 2022

5.1.2. Projekty nie inwestycyjne

Tabela 37 Projekt społeczno-aktywizujący nr 1 (PNI-1)

Projekt społeczno-aktywizujący nr 1 (PNI-1)		
1	Tytuł Przedsięwzięcia	Aktywizacja społeczna osób z niepełnosprawnością intelektualną w ramach działalności dziennego domu opieki w Brzezinach
2	Miejsce realizacji	Brzeziny
3	Wnioskodawca/partnerzy	Urząd Gminy Brzeziny
4	Zakres rzeczowy wraz z opisem projektu	Oferta dziennego domu opieki będzie dostosowana do indywidualnych potrzeb każdej z osób z niepełnosprawnością intelektualną. Będą się nią składać m.in. warsztaty porozumiewania się, trybu życia domowego, sprawności społeczno-interpersonalnych, troski o zdrowie i bezpieczeństwo, sposobów organizowania wolnego czasu i pracy. Dodatkowo części osób będzie aktywizowana zawodowo. Będzie się na nią składać m.in. nauka radzenia sobie na rynku pracy: nauka pisania CV, autoprezentacji, zajęcia z podstaw informatyki, zajęcia z psychologiem, z ludźmi którzy radzą sobie w życiu (praktykami, animatorami). Część zajęć będzie mieć charakter motywacyjny pokazujący celowość

		dążenia do pracy. Dodatkowo zostanie zapewniony dostęp do poradnictwa zawodowego, edukacyjnego.	
5	Wskaźniki produktu i rezultatu	<p>Wskaźniki produktu:</p> <ul style="list-style-type: none"> Liczba osób z niepełnosprawnością intelektualną korzystających w ciągu roku z dziennego domu opieki : <p>Wskaźnik rezultatu:</p> <ul style="list-style-type: none"> Liczba osób z niepełnosprawnością intelektualną, która zaktywizowała się społecznie: 	
6	Szacunkowy kosztorys z zakresu rzeczowego	 zł	
7	Źródła finansowania	Ministerstwo Rodziny, Pracy i Polityki społecznej + środki własne gminy	
8	Przewidywany harmonogram realizacji projektu	Termin rozpoczęcia	2020
9		Termin zakończenia	2022

Tabela 38 Projekt społeczno-aktywizujący nr 2 (PNI-2)

Projekt społeczno-aktywizujący nr 2 (PNI-2)		
1	Tytuł Przedsięwzięcia	Aktywna integracja osób nieaktywnych zawodowo oraz innych grup zagrożonych wykluczeniem społecznym
2	Miejsce realizacji	Sołectwa: Moczalec, Sobiesęki, Dziecioły, Piegonisko Wieś, Wrząca, Zagórna
3	Wnioskodawca/partnerzy	gmina Brzeziny, Ośrodek Pomocy Społecznej w Brzezinach
4	Opis projektu	<p>Jednym z głównych problemów społecznych dotyczących mieszkańców wszystkich obszarów rewitalizacji jest długotrwałe bezrobocie. Bardzo często powiązane jest ono z ubóstwem. Skutkiem występowania tych zjawisk jest zagrożenie wykluczeniem społecznym oraz marginalizacja osób bezrobotnych lub nieaktywnych zawodowo oraz ich rodzin.</p> <p>Realizacja projektu wpłynie na ograniczenie problemów</p>

		społecznych, w tym przede wszystkim ubóstwa i wykluczenia społecznego oraz wynikającej z nich konieczności korzystania z pomocy społecznej.	
5	Zakres rzeczowy	Aktywizacja społeczna i zawodowa grup zagrożonych wykluczeniem społecznym w zakresie: opracowania indywidualnego planu działania (IPD); doradztwa: psychologicznego, zawodowego, prawnego, ds. uzależnień; psychoterapii, szkoleń z umiejętności miękkich oraz zawodowych, pomoc w korzystaniu z form zatrudnienia wspieranego.	
6	Wskaźniki produktu i rezultatu	Wskaźniki produktu: <ul style="list-style-type: none"> ▪ Liczba osób nieaktywnych zawodowo i/lub zagrożonych wykluczeniem społecznym objętych wsparciem w ciągu roku: 15 Wskaźnik rezultatu: <ul style="list-style-type: none"> ▪ Liczba osób zagrożonych wykluczeniem społecznym poszukująca zatrudnienia: 10 ▪ Liczba osób zagrożonych wykluczeniem społecznym, które podejmą zatrudnienie: 5 	
8	Szacunkowy kosztorys z zakresu rzeczowego	80 000,00 zł	
9	Źródła finansowania	WRPO środki własne gminy	
10	Przewidywany harmonogram realizacji projektu	Termin rozpoczęcia	2017
11		Termin zakończenia	2018

Tabela 39 Projekt społeczno-aktywizujący nr 3 (PNI-3)

Projekt społeczno-aktywizujący nr 3 (PNI-3)		
1	Tytuł Przedsięwzięcia	Poprawa dostępu do usług społecznych w powiecie kaliskim (projekt jest częścią przedsięwzięcia realizowanego w powiecie kaliskim)
2	Miejsce realizacji	Gmina Brzeziny/powiat kaliski

3	Wnioskodawca/partnerzy	<p>Powiat Kaliski/Powiatowe Centrum Pomocy Rodzinie w Kaliszu</p> <p>Gmina Opatówek/Gminny Ośrodek Pomocy Społecznej w Opatówku</p> <p>Gmina Brzeziny/ Gminny Ośrodek Pomocy Społecznej w Brzezinach</p> <p>Gmina Blizanów/ Gminny Ośrodek Pomocy Społecznej w Blizanowie</p> <p>Gmina Godziesze Wielkie/ Gminny Ośrodek Pomocy Społecznej w Godzieszach Wielkich</p> <p>Gmina Lisków/ Gminny Ośrodek Pomocy Społecznej w Liskowie</p> <p>Fundacja AKME</p>
4	Zakres rzeczowy wraz z opisem projektu	<p>Celem projektu jest poprawa dostępu do usług społecznych dla 20 osób niesamodzielnych , które są zagrożone ubóstwem lub wykluczeniem społecznym z obszaru rewitalizacji . (Cały projekt obejmuje 349 osób z terenu powiatu kaliskiego)</p> <p>W ramach projektu zostaną przeprowadzone dla 20 osób warsztaty, szkolenia oraz zajęcia praktyczne zwiększających ich umiejętności w zakresie opieki nad osobami niesamodzielnymi. Będą one obejmować m. in. zarządzanie emocjami, kurs podstawowy pierwszej pomocy przedmedycznej).</p>
5	Wskaźniki produktu i rezultatu	<p>Wskaźniki produktu:</p> <ul style="list-style-type: none"> ▪ Liczba osób przeszkolonych w zakresie opieki nad osobami niesamodzielnymi: 20 osób <p>Wskaźnik rezultatu:</p> <ul style="list-style-type: none"> ▪ Liczba osób korzystających z opieki: 20
6	Szacunkowy kosztorys z zakresu rzeczowego	128 200,04 zł
7	Źródła finansowania	WRPO + wkład własny

8	Przewidywany harmonogram realizacji projektu	Termin rozpoczęcia	2017
9		Termin zakończenia	2018

5.1.3. Projekty uzupełniające

Tabela 40 Projekt uzupełniający społeczno-gospodarczy nr 1

Projekt uzupełniający społeczny nr 1	
Nazwa przedsięwzięcia	Zajęcia integracyjne w miejscowości Dzieńcioły
Wnioskodawca /Partnerzy	Urząd Gminy Brzeziny
Zakres rzeczowy	Organizacja zajęć integracyjnych, edukacyjnych dla dzieci i młodzieży z miejscowości Dzieńcioły w powstałym punkcie integracji (projekt PI-5)
Okres realizacji	2019-2020
Przewidywany łączny koszt realizacji	20 000 zł
Przewidywane źródła finansowania	Środki własne gminy

5.1.4. Komplementarność projektów rewitalizacyjnych

Komplementarność przestrzenna

przejawiająca się poprzez uwzględnienie wzajemnych powiązań pomiędzy projektami rewitalizacyjnymi. Dzięki czemu będą one efektywnie oddziaływać na cały dotknięty kryzysem obszar. Poszczególne projekty rewitalizacyjne będą się wzajemnie dopełniały przestrzennie oraz będzie zachodził pomiędzy nimi efekt synergii. Prowadzone działania nie będą skutkowały przenoszeniem problemów na inne obszary oraz nie będą prowadziły do niepożądanych efektów społecznych takich jak segregacja społeczna i wykluczenie.

Komplementarność problemowa

tzn. projekty rewitalizacyjne będą się wzajemnie dopełniały tematycznie, sprawiając, że Gminny Program Rewitalizacji będzie oddziaływał na obszar rewitalizacji we wszystkich niezbędnych

aspektach. Działania nie będą miały charakteru fragmentarycznego tylko będą się opierały na całościowym spojrzeniu na przyczyny kryzysu danego obszaru przy uwzględnieniu jego potrzeb oraz potencjału.

Tabela 41 Komplementarność problemowa

Zdiagnozowane problemy	Projekty podstawowe								Projekty uzupełniające
	PI-1	PI-2	PI-3	PI-4	PI-5	PNI-1	PNI-2	PNI-3	PU-1
Duża liczba osób niepełnosprawnych w gminie	+	-	-	+	-	+	-	+	-
Brak oferty opieki (dziennej) dla osób niepełnosprawnych	+	-	-	-	-	-	-	-	-
Wysoki udział osób korzystających z pomocy społecznej	+	-	-	-	+	+	+	+	+
Duży odsetek osób długotrwale bezrobotnych oraz bez wykształcenia średniego.	-	-	-	-	+	-	+	-	-
Mała aktywność społeczności lokalnej; brak zaangażowania obywatelskiego mieszkańców	-	-	-	-	+	-	+	-	+
Niewystarczająca infrastruktura społeczna	+	-	-	-	+	-	-	-	-
Słabo rozwinięta sieć kanalizacyjna oraz zły stan techniczny infrastruktury technicznej	-	+	+	-	-	-	-	-	-

Źródło: Opracowanie własne

Komplementarność proceduralno-instytucjonalna

Został zaprojektowany system zarządzania programem rewitalizacji, który pozwoli na efektywne współdziałanie na jego rzecz różnych instytucji oraz wzajemne uzupełnianie się i spójność procedur.

Komplementarność międzyokresowa

Zaplanowane w Programie Rewitalizacji inicjatywy są kontynuacją podejmowanych dotychczas działań również z uwzględnieniem środków unijnych w perspektywie 2007-2013

Tabela 42 Wykaz projektów realizowanych na terenie gminy Brzeziny współfinansowanych ze środków europejskich

L.p.	Program w ramach którego realizowano zadanie	Tytuł projektu	Wartość	Rok realiz.
1	Program Finansowy Wspierania Programów Dostosowania Rolnictwa do Gospodarki Rynkowej SAPARD	Modernizacja drogi gminnej – ulica Zielona i Gimnazjalna	całkowita wartość projektu 537358,91 dofinansowanie 368770,37	2003
2	Program Finansowy Wspierania Programów Dostosowania Rolnictwa do Gospodarki Rynkowej SAPARD	Przebudowa drogi gminnej w miejscowości Fajum	całkowita wartość projektu 826008,30 dofinansowanie 519093,00	2004
3	Program Finansowy Wspierania Programów Dostosowania Rolnictwa do Gospodarki Rynkowej SAPARD	Przebudowa drogi gminnej w miejscowości Zajązki	całkowita wartość projektu 519604,36 dofinansowanie 324340,93	2004
4	Projekt współfinansowany w ramach działania 313,322,323 „Odnowa i rozwój wsi” objętego PROW na lata 2007-2013	Rozbudowa i nadbudowa budynku Gminnego Ośrodka Kultury, Sportu i Rekreacji w Brzezinach	całkowita wartość projektu 1190570,21 dofinansowanie 381523,91	2010-2011
5	Projekt współfinansowany w ramach działania 321 „Podstawowe usługi dla gospodarki i ludności wiejskiej” objętego PROW na lata 2007-2013	Rozbudowa sieci kanalizacji sanitarnej na Osiedlu Generała Zajązka w Brzezinach	całkowita wartość projektu 115728,32 dofinansowanie 66067,00	2010
6	Projekt współfinansowany z Europejskiego Funduszu Rozwoju Regionalnego w ramach: Priorytetu III „Środowisko Przyrodnicze” Działania 3.2. „Infrastruktura energetyczna przyjazna środowisku” Schematu 2 „Termomodernizacja obiektów użyteczności publicznej, w tym system grzewczy” Wielkopolskiego Regionalnego Programu Operacyjnego na lata 2007-2013	Termomodernizacja budynku Zespołu Szkół w Brzezinach wraz z modernizacją kotłowni i instalacji c.o. oraz instalacją kolektora słonecznego	całkowita wartość projektu 1.601.462,32 dofinansowanie 1.222.969,92	2011-2012
7	Projekt współfinansowany w ramach działania 413 Wdrażanie Lokalnych	Modernizacja boiska sportowego w	całkowita wartość projektu	2012

	Strategii Rozwoju dla operacji, które odpowiadają warunkom przyznania pomocy w ramach działania „Odnowa i rozwój wsi” objętego PROW na lata 2007-2013	Brzezinach	212.987,74 dofinansowanie 140.473,00	
8	Projekt współfinansowany w ramach działania 413 „Wdrażanie Lokalnych Strategii Rozwoju” objętego PROW na lata 2007-2013	Zakup nowego umeblowania do świetlicy wiejskiej w Brzezinach	całkowita wartość projektu 24.341,70 dofinansowanie 12.735,33	2012
9	Projekt współfinansowany w ramach działania 413 „Wdrażanie Lokalnych Strategii Rozwoju” objętego PROW na lata 2007-2013	Pierwszy Plener Rzeźbiarski - Brzeziny dłutem malowane	całkowita wartość projektu 17.864,00 dofinansowanie 11.900,00	2012
10	Projekt współfinansowany w ramach działania 413 „Wdrażanie Lokalnych Strategii Rozwoju” objętego PROW na lata 2007-2013	Dożynki Gminne	całkowita wartość projektu 20.053,80 dofinansowanie 13.532,96	2013
11	Projekt współfinansowany w ramach działania 413 Wdrażanie Lokalnych Strategii Rozwoju w zakresie operacji odpowiadających warunkom przyznania pomocy w ramach działania „Odnowa i rozwój wsi” objętego PROW na lata 2007-2013	Utwardzenie istniejącego placu parkingowego przy kościele w Brzezinach	całkowita wartość projektu 146.095,63 dofinansowanie 95.021,00	2013
12	Projekt współfinansowany w ramach działania 413 Wdrażanie Lokalnych Strategii Rozwoju w zakresie operacji odpowiadających warunkom przyznania pomocy w ramach działania „Odnowa i rozwój wsi” objętego PROW na lata 2007-2013	Wyposażenie istniejącej świetlicy wiejskiej w miejscowości Piegonisko Wieś	całkowita wartość projektu 154.350,34 dofinansowanie 97.138,00	2013
13	Projekt współfinansowany w ramach działania 413 „Wdrażanie Lokalnych Strategii Rozwoju” objętego PROW na lata 2007-2013	Wyposażenie placu zabaw przy Szkole Podstawowej w Dzieciołach	całkowita wartość projektu 37.851,05 dofinansowanie 24.618,56	2013
14	Projekt współfinansowany w ramach działania 413 „Wdrażanie Lokalnych Strategii Rozwoju” objętego PROW na lata 2007-2013	Wyposażenie placu zabaw przy kąpielisku w Brzezinach	całkowita wartość projektu 30.404,67 dofinansowanie 19.775,39	2013
15	Projekt współfinansowany ze środków Europejskiego Funduszu Rolnego na rzecz Rozwoju Obszarów Wiejskich w ramach Programu Rozwoju Obszarów Wiejskich na lata 2007-2013, w ramach działania 321	Rozbudowa stacji uzdatniania wody oraz sieci kanalizacji sanitarnej w miejscowości Brzeziny	całkowita wartość projektu 718.389,40 dofinansowanie 289.864,83	2014-2015

	Podstawowe usługi dla gospodarki i ludności wiejskiej.			
16	Projekt współfinansowany w ramach działania 413 „Wdrażanie Lokalnych Strategii Rozwoju” objętego PROW na lata 2007-2013	Wyposażenie placu zabaw przy Szkole Podstawowej w Aleksandrii	całkowita wartość projektu 33.843,45 dofinansowanie 22.012,00	2014
17	Projekt współfinansowany w ramach działania 413 „Wdrażanie Lokalnych Strategii Rozwoju” objętego PROW na lata 2007-2013	Zakup i montaż urządzeń siłowni zewnętrznej dla dorosłych przy kąpielisku w Brzezinach	całkowita wartość projektu 17.760,00 dofinansowanie 11.551,22	2014
18	Projekt współfinansowany w ramach działania 313, 322, 323 „Odnowa i rozwój wsi” objętego PROW na lata 2007-2013	Budowa chodnika przy drodze gminnej o szczególnym znaczeniu dla mieszkańców w miejscowości Brzeziny (ul. J. Bema, ul. T. Kościuszki, ul. W. Sikorskiego, ul. W. Jagiełły)	całkowita wartość projektu 88.488,66 dofinansowanie 53.577,00	2015
19	Projekt współfinansowany z Europejskiego Funduszu Rozwoju Regionalnego w ramach: Priorytetu III „Środowisko Przyrodnicze” Działania 3.6 „Poprawa bezpieczeństwa środowiskowego i ekologicznego” Schematu VI. „Zakup sprzętu specjalistycznego do zapobiegania i likwidacji skutków klęsk żywiołowych i poważnych awarii środowiskowych. Wsparcie techniczne krajowego systemu ratowniczo-gaśniczego” Wielkopolskiego Regionalnego Programu Operacyjnego na lata 2007-2013	Wsparcie systemu ratowniczo – gaśniczego poprzez zakup ciężkiego pojazdu strażackiego dla OSP Brzeziny	całkowita wartość projektu 823.956,00 dofinansowanie 659.164,80	2015
20	Projekt realizowany w ramach Programu Operacyjnego Kapitał Ludzki Priorytet IX. Rozwój wykształcenia i kompetencji w regionach Działanie 9.1. Wyrównywanie szans edukacyjnych i zapewnienie wysokiej jakości usług edukacyjnych świadczonych w systemie oświaty Poddziałanie 9.1.1 Zmniejszanie nierówności w stopniu upowszechnienia edukacji przedszkolnej współfinansowany ze środków Europejskiego Funduszu	Modernizacja oddziałów przedszkolnych zlokalizowanych przy szkołach podstawowych w Gminie Brzeziny	całkowita wartość projektu 207.036,86 dofinansowanie 207.036,86	2015

	Spółecznego.			
21	Projekt współfinansowany na operacje typu „Budowa lub modernizacja dróg lokalnych” w ramach poddziałania „Wsparcie inwestycji związanych z tworzeniem, ulepszaniem lub rozbudową wszystkich rodzajów małej infrastruktury, w tym inwestycji w energię odnawialną i w oszczędzanie energii” objętego Programem Rozwoju Obszarów Wiejskich na lata 2014-2020”.	Przebudowa drogi gminnej w miejscowości Brzeziny – ulica Klonowa oraz część ulicy Jodłowej i Dębowej	całkowita wartość projektu 343.435,61 dofinansowanie 218.528,00	realizacja nastąpi w 2017 r.

Źródło: Urząd Gminy

Komplementarność źródeł finansowania

Działania zaplanowane w Programie Rewitalizacji dla gminy Brzeziny na lata 2016-2022 będą finansowane z różnych źródeł. Spośród źródeł zewnętrznych będzie to Regionalny Program Operacyjny Województwa Wielkopolskiego 2014-2020, ale również inne programy finansowane ze źródeł europejskich, krajowych i wojewódzkich. W przypadku braku możliwości pozyskania dotacji, zakłada się, że projekty będą realizowane ze środków własnych samorządu terytorialnego, przy wykorzystaniu różnego rodzaju preferencyjnych pożyczek i kredytów lub/i partnerów prywatnych. Umiejętne łączenie lub uzupełnianie wsparcia z różnorodnych źródeł zapewni większą efektywność realizowanych zadań przy jednoczesnej dbałości o wykluczenie ryzyka podwójnego dofinansowania.

komplementarność źródeł finansowania

Lp.	Numer projektu	Szacunkowa wartość projektu	Czas realizacji	Możliwe źródło finansowania
1	PI-1	300 000,00 zł	2020-2022	WRPO+ środki własne gminy
2	PI-2	8 528 753,89 zł	2017-2018	EFRR + środki własne
3	PI-3	1 067 170,11 zł	2017-2019	EFRR + środki własne gminy
4	PI-4	100 000,00 zł	2018-2018	Środki własne gminy + Powiatowe Centrum Pomocy Rodzinie
5	PI-5	500 000,00 zł	2017-2019	WRPO+ środki własne gminy

6	PNI-1	<u> </u> zł	<u> </u>	Ministerstwo Rodziny, Pracy i Polityki Społecznej + środki własne gminy
7	PNI-2	80 000,00 zł	2017-2018	WRPO+ środki własne gminy
8	PNI-3	128 200,04 zł	2017-2018	WRPO+ środki własne gminy
9	PU-1	20 000,00 zł	2019-2020	środki własne gminy

Źródło: Opracowanie własne

5.1.5. Zasady partnerstwa i partycypacji społecznej

Gminny Program Rewitalizacji został wypracowany przez samorząd gminny i poddawany dyskusji w oparciu o diagnozę lokalnych problemów: społecznych, gospodarczych, przestrzenno-funkcjonalnych. Prace nad przygotowaniem programu, jego aktualizacją, jak również wdrażaniem zostały i będą nadal oparte na współpracy ze wszystkimi grupami interesariuszy, w tym szczególnie z mieszkańcami obszarów rewitalizacji, przedsiębiorcami, organizacjami pozarządowymi oraz przedstawicielami samorządu oraz jego jednostek organizacyjnych. Partycypacja społeczna została wpisana w proces rewitalizacji jako fundament działań na każdym etapie tego procesu (diagnozowanie, programowanie, wdrażanie, monitorowanie). Skonsolidowanie wysiłków różnych podmiotów na rzecz obszaru rewitalizacji stanowi ważny warunek sukcesu.

Konsultacje społeczne składały się z kilku etapów.

- Dwa spotkania warsztatowe **w dniu 20 marca 2017 roku w Brzezinach** w budynku Urzędu Gminy. Pierwsze z nich skierowane było do lokalnych liderów gminy, natomiast drugie do przedstawicieli społeczności lokalnej. Na spotkaniach, w pierwszej kolejności przedstawione zostały informacje dotyczące podstawowych pojęć z zakresu rewitalizacji, partycypacji społecznej, wyznaczaniu obszaru zdegradowanego oraz obszaru rewitalizacji, celów rewitalizacji oraz korzyści wynikających z opracowywanego Programu Rewitalizacji dla gminy Brzeziny. Następnie, rozpoczęła się część warsztatowa. Uczestnicy spotkania określali mocne i słabe strony gminy Brzeziny oraz wskazywali te obszary, które według nich wymagają rewitalizacji. Zostały one powiązane z wynikami delimitacji obszarów zdegradowanych przeprowadzonej w oparciu o analizę wskaźnikową. Osoby biorące udział w warsztatach proponowali również działania, które wpłynęłyby na poprawę negatywnych zjawisk występujących na danym obszarze. W spotkaniach wzięło udział 23 i 16 osób. Byli to

mieszkańcy gminy, radni, sołtysi przedstawiciele organizacji pozarządowych oraz grup nieformalnych, przedstawiciele instytucji samorządowych (m.in. Gminny Ośrodek Pomocy Społecznej, placówek oświatowych) oraz wójt i zastępca Urzędu Gminy. Informacja o spotkaniach była szeroko rozpowszechniana m.in. poprzez strony internetowe: www.brzeziny-gmina.pl, BIP Urzędu Gminy, tablicę ogłoszeń w Urzędzie Gminy, sołtysów.

- Konsultacje społeczne dokumentu „Diagnoza gminy Brzeziny do Programu Rewitalizacji na lata 2016-2022” przeprowadzone w okresie od 30 marca do 29 kwietnia 2017 r. Dokument był dostępny na stronie internetowej BIP Urzędu Gminy Brzeziny w zakładce Rewitalizacja, na stronie internetowej Urzędu Gminy www.brzeziny-gmina.pl oraz w siedzibie Urzędu Gminy w Brzezinach w pokoju nr 11. Dodatkowo przeprowadzono w ramach konsultacji społecznych bezpośrednie spotkanie z mieszkańcami, przedsiębiorcami i organizacjami pozarządowymi oraz pozostałymi zainteresowanymi osobami 12 kwietnia 2017 r. w godzinach 12-17.
- Konsultacje społeczne projektu wyznaczania obszarów zdegradowanych i do rewitalizacji – zostały przeprowadzone w formie ankiety **w okresie od 30 marca do 29 kwietnia 2017 r.** Dostępna była na stronie internetowej www.brzeziny-gmina.pl, oraz tablicy ogłoszeń w Urzędzie Gminy.
- Konsultacje społeczne dokumentu „Gminny Programu Rewitalizacji dla gminy Brzeziny na lata 2016-2022” przeprowadzone w okresie od 9 maja 2017 r. do 29 maja 2017 r. Dokument był dostępny na stronie internetowej BIP Urzędu Gminy Brzeziny w zakładce Rewitalizacja, na stronie internetowej Urzędu Gminy www.brzeziny-gmina.pl oraz w siedzibie Urzędu Gminy w Brzezinach w pokoju nr 11.

Udział różnych aktorów procesu rewitalizacji na etapie wdrażania i monitorowania został przedstawiony w rozdziale 6.1 i 6.2

6. System wdrażania i monitoringu Gminnego Programu Rewitalizacji

6.1. System wdrażania

Pierwszym etapem wdrażania Gminnego Programu Rewitalizacji jest przyjęcie powyższego dokumentu przez Radę Gminy Brzeziny w drodze uchwały. Wszelkie ewentualne zmiany i modyfikacje muszą zostać przyjęte również w formie uchwały. Głównym operatorem rewitalizacji, czyli koordynatorem wdrażania Gminnego Programu Rewitalizacji jest Urząd Gminy Brzeziny. Wynika to z zakresu zadań własnych gminy, który obejmuje m.in.: pomoc społeczną, ochronę zdrowia, edukację (szkoły podstawowe, gimnazja), ochronę środowiska, sprawy ładu przestrzennego i

infrastruktury. Nadzór nad całością realizacji programu, w tym przewidzianych projektów rewitalizacyjnych sprawuje wójt gminy, natomiast nadzór merytoryczny pełni osoba zatrudniona na stanowisku: Kierownika Referatu Gospodarki i Rozwoju Lokalnego , przy współpracy z:

- Skarbnikiem Gminy
- Referatem Finansowym
- Gminnym Ośrodkiem Pomocy Społecznej

Wdrażanie Gminnego Programu Rewitalizacji wymaga zaangażowania lokalnych partnerów z sektora społecznego, gospodarczego oraz publicznego. Stanowi to kluczowy element wysokiej skuteczności oraz trwałości zaplanowanych projektów, które odnoszą się bezpośrednio do potrzeb gminy i jej mieszkańców. Partycypacja społeczna ma charakter ciągły i obejmuje nie tylko identyfikację problemów oraz planowanie działań, ale również realizację, monitoring i ewaluację.

W celu zapewnienia udziału społeczności lokalnej w dalszych etapach procesu rewitalizacji tj. jego wdrażania oraz monitorowania planuje się powołanie Zespołu ds. Rewitalizacji. Podstawowym jego zadaniem będzie koordynacja wdrażania Gminnego Programu Rewitalizacji oraz monitorowanie i bieżąca ocena jego wykonania oraz działalność informacyjna i promocyjna. Przewodniczącym Zespołu ds. Rewitalizacji będzie wójt gminy. W skład Zespołu zostaną zaproszeni mieszkańcy obszaru rewitalizacji, przedstawiciele organizacji pozarządowych i sektora gospodarczego oraz reprezentanci Urzędu Gminy oraz jednostek organizacyjnych samorządu. Planowana częstotliwość spotkań – raz na kwartał.

W celu szerokiego informowania społeczności lokalnej o całym procesie rewitalizacji zostanie również utworzona zakładka „Rewitalizacja” na stronie internetowej gminy www.brzeziny-gmina.pl. Będą na niej zamieszczane:

- Gminny Program Rewitalizacji dla gminy Brzeziny na lata 2016-2022
- Informacje o składzie Zespołu i możliwości kontaktu z nim
- Formularz do zgłaszania wniosków, uwag i propozycji dotyczących procesu rewitalizacji
- Informacje na temat wdrażania procesu rewitalizacji
- Roczne sprawozdania z zakresu realizacji Programu
- Wykaz zrealizowanych inwestycji.

6.2. System monitoringu i aktualizacji projektów

Proces monitoringu to okresowa kontrola i ocena stopnia realizacji poszczególnych projektów zawartych w Gminnym Programie Rewitalizacji. Jest to podstawowy warunek skutecznej i właściwej realizacji przedmiotowego dokumentu. Pozwala on na kontrolę realizacji zaplanowanych działań, weryfikację osiągniętych rezultatów oraz ocenę zgodności z postawionymi celami. Organem odpowiedzialnym za monitoring jest wójt gminy przy szerokim udziale Zespołu ds. Rewitalizacji oraz mieszkańców gminy w ramach partycypacji społecznej. Będzie on przeprowadzany raz do roku. Ocena Programu nastąpi w oparciu o wartości wskaźników przyjętych jako mierniki przeprowadzania procesu rewitalizacji (tabela 43) oraz wskaźniki przypisane do każdego projektu (karty projektów)

Tabela 43 Zestawienie wskaźników realizacji Programu Rewitalizacji

Nazwa wskaźnika	Wartość bazowa wskaźnika (2016 r.)	Wartość docelowa wskaźnika (2022 r.)	Źródło danych
Liczba osób korzystających z pomocy społecznej ze względu na niepełnosprawność w przeliczeniu na 1000 mieszkańców	21,17	20 (spadek o 1,17 p.)	Ośrodek Pomocy Społecznej/ Urząd Gminy
Liczba osób korzystających z pomocy społecznej ze względu na bezradność w sprawach opiekuńczo - wychowawczych w przeliczeniu na 1000 mieszkańców	9,22	8 (spadek o 1,22 p.)	Ośrodek Pomocy Społecznej/ Urząd Gminy
Liczba osób korzystających z pomocy społecznej ze względu na ubóstwo w przeliczeniu na 1000 mieszkańców	5,97	5 (spadek o 0,97 p.)	Ośrodek Pomocy Społecznej/ Urząd Gminy
Liczba osób długotrwale bezrobotnych w przeliczeniu na 1000 mieszkańców	8,37	7 (spadek o 1,37 p.)	Ośrodek Pomocy Społecznej/ Urząd Gminy

Źródło: Opracowanie własne

Gminny Program Rewitalizacji jest dokumentem długookresowym przygotowanym w perspektywie na lata 2016 – 2022. Ze względu na cel i charakter dokument ma formułę otwartą tzn. przy zmieniających się uwarunkowaniach zewnętrznych, np. zmianach prawnych, pojawiających się kolejnych problemach lub powstaniu nowych projektów będzie on aktualizowany. Zmiany te będą determinowane przez warunki społeczno-gospodarcze gminy, potrzeby i oczekiwania mieszkańców obszarów problemowych, możliwości budżetowe samorządu oraz poprzez dostępność środków

zewnątrznych. Koordynatorem tego procesu będzie Urząd Gminy w Rzecznowie przy współpracy z lokalnymi partnerami.

6.3. Ocena oddziaływania na środowisko Gminnego Programu Rewitalizacji

Zgodnie z ustawą z dnia 3 października 2008 r. o udostępnianiu informacji o środowisku i jego ochronie, udziale społeczeństwa w ochronie środowiska oraz ocenach oddziaływania na środowisko (Dz. U. Nr 199, poz. 1227 ze zm.) projekt niniejszego dokumentu zostanie przedłożony Regionalnemu Dyrektorowi Ochrony Środowiska w Poznaniu w sprawie uzgodnienia konieczności przeprowadzenia strategicznej oceny oddziaływania na środowisko oraz określenia zakresu i stopnia szczegółowości informacji wymaganych w prognozie oddziaływania na środowisko w przypadku konieczności jej opracowania.

6.4. Zmiany w dokumentach gminy Brzeziny

Zapisy Gminnego Programu Rewitalizacji gminy Brzeziny nie wymagają zmian w studium uwarunkowań i kierunków zagospodarowania przestrzennego Gminy Brzeziny uchwalonego uchwałą Rady Gminy Brzeziny nr 105/XVII/2000 z dnia 14.08 2000 roku.

Gminny Program Rewitalizacji nie wymaga również wprowadzenia zmian w innych uchwałach Rady Gminy.

7. Załączniki

7.1. Spis tabel

Tabela 1 Gęstość zaludnienia na 1 km ²	15
Tabela 2 Zmiana liczby ludności na 1000 mieszkańców	20
Tabela 3 Przyrost naturalny na 1000 ludności	20
Tabela 4 Migracje w gminie Brzeziny	20
Tabela 5 Stan ludności gminy Brzeziny w podziale na sołectwa	20
Tabela 6 Udział ludności wg ekonomicznych grup wieku (%)	22
Tabela 7 Wskaźnik obciążenia demograficznego	22
Tabela 8 Liczba osób bezrobotnych w podziale na jego rodzaj.....	24
Tabela 9 Udział osób korzystających z pomocy społecznej.....	24
Tabela 10 Fundacje, stowarzyszenia i organizacje społeczne na 1 000 mieszkańców	28
Tabela 11 Frekwencja wyborcza (%)	29
Tabela 12 Długość wodociągów (km) w gminie Brzeziny	30
Tabela 13 Osoby korzystające z wodociągów w % ogółu mieszkańców wsi	30
Tabela 14 Długość kanalizacji (km) w gminie Brzeziny.....	31
Tabela 15 Osoby korzystające z kanalizacji w % na wsi.....	31
Tabela 16 Przeciętna powierzchnia użytkowa 1 mieszkania (m ²)	31
Tabela 17 Przeciętna liczba osób na 1 mieszkanie	31
Tabela 18 Edukacja – infrastruktura i liczba korzystających	32
Tabela 19 Średnie wyniki procentowe sprawdzianu w szkole podstawowej - 2016 r. (%).....	33
Tabela 20 Średnie wyniki szkół z egzaminu gimnazjalnego w 2016 r. (%)	34
Tabela 21 Podmioty wpisane do rejestru REGON na 10 tys. ludności	39
Tabela 22 Jednostki nowo wpisane do rejestru REGON na 10 tys. ludności.....	40
Tabela 23 Jednostki wykreślone w rejestrze REGON na 10 tys. ludności	40
Tabela 24 Podmioty wg kwalifikacji PKD 2007 w gminie Brzeziny – liczba oraz udział procentowy (2016 r.)	40
Tabela 25 Podmioty gospodarcze w gminie Brzeziny wg klas wielkości	42
Tabela 26 Potencjały i problemy gminy Brzeziny - sfera społeczna	45
Tabela 27 Potencjały i problemy gminy Brzeziny - sfera gospodarcza.....	46
Tabela 28 Potencjały i problemy gminy Brzeziny - sfera środowiskowa.....	46
Tabela 29 Potencjały i problemy gminy Brzeziny - sfera techniczno-infrastrukturalna.....	47
Tabela 30 Wartości wskaźników opracowane na podstawie danych ilościowych (Stan na 31.12.2016)	50
Tabela 31 Procent powierzchni i procent ludności obszarów wybranych do rewitalizacji.....	53
Tabela 32 Projekt inwestycyjny nr 1 (PI-1)	55
Tabela 33 Projekt inwestycyjny nr 2 (PI-2).....	56
Tabela 34 Projekt inwestycyjny nr 3 (PI-3).....	58
Tabela 35 Projekt inwestycyjny nr 4 (PI-4).....	60
Tabela 36 Projekt inwestycyjny nr 5 (PI-5).....	61
Tabela 37 Projekt społeczno-aktywizujący nr 1 (PNI-1)	62

Tabela 38 Projekt społeczno-aktywizujący nr 2 (PNI-2)	63
Tabela 39 Projekt społeczno-aktywizujący nr 3 (PNI-3)	64
Tabela 40 Projekt uzupełniający społeczno-gospodarczy nr 1	66
Tabela 41 Komplementarność problemowa	67
Tabela 42 Wykaz projektów realizowanych na terenie gminy Brzeziny współfinansowanych ze środków europejskich	68
Tabela 43 Zestawienie wskaźników realizacji Programu Rewitalizacji.....	75

7.2. Spis schematów i wykresów

Wykres 1 Liczba ludności w gminie Brzeziny w latach 2010-2016	19
Wykres 2 Udział zarejestrowanych bezrobotnych w liczbie ludności w wieku produkcyjnym (%).....	23
Wykres 3 Liczba osób/rodzin objętych pomocą ośrodka pomocy społecznej	26
Wykres 4 Przestępczość w przeliczeniu na 1000 mieszkańców	26
Wykres 5 Liczba gospodarstw rolnych, prowadzących działalność rolniczą wg wielkości (2010 r.)	39

7.3. Spis map

Mapa 1 Gmina Brzeziny.....	15
----------------------------	----