

Załącznik do uchwały nr XXX/285/20217 Rady Gminy Brzeziny

z dnia 26 września 2017 rok

Gminny Program Rewitalizacji dla Gminy Brzeziny

Warszawa, luty – wrzesień 2017

Green Wood Sp. z o.o.



Gmina Brzeziny

Spis treści

1.	Wstęp	5
1.1.	Definicja rewitalizacji oraz programu rewitalizacji.....	5
1.2.	Metodologia opracowania Programu Rewitalizacji	6
1.3.	Kompleksowość, koncentracja i komplementarność dokumentu oraz partycypacja społeczna	7
	Kompleksowość programu rewitalizacji.....	8
	Koncentracja programu rewitalizacji.....	8
	Komplementarność projektów rewitalizacyjnych	8
	Partycypacja społeczna	8
2.	Diagnoza sytuacji w gminie Brzeziny	8
2.1.	Ogólne Informacje o gminie	8
2.1.1.	Położenie	8
2.2.	Strefa społeczna	12
2.2.1.	Struktura demograficzna	12
2.2.2.	Poziom i struktura bezrobocia.....	16
2.2.3.	Problemy społeczne	17
2.2.4.	Przestępczość.	18
2.2.5.	Poziom edukacji.....	19
2.2.6.	Aktywność społeczna.....	20
2.2.7.	Identyfikacja problemów w sferze społecznej	22
2.3.	Sfera techniczna	23
2.3.1.	Infrastruktura techniczna	23
2.3.2.	Infrastruktura dotycząca budownictwa.....	24
2.3.3.	Identyfikacja problemów w sferze technicznej	25
2.4.	Strefa przestrzenno - funkcjonalna	25
2.4.1.	Infrastruktura edukacyjna	25
2.4.2.	Infrastruktura zdrowotna	27
2.4.3.	Infrastruktura kulturalna	27
2.4.4.	Infrastruktura rekreacyjno-turystyczna.....	29
2.4.5.	Infrastruktura komunikacyjna	31
2.4.6.	Identyfikacja problemów w sferze przestrzenno-funkcjonalnej	32
2.5.	Strefa środowiskowa	32

2.5.1.	Uwarunkowania przyrodnicze	32
2.5.2.	Stan środowiska naturalnego	34
2.5.3.	Identyfikacja problemów w sferze środowiskowej	35
2.6.	Strefa gospodarcza	35
2.6.1.	Struktura gospodarcza gminy	35
2.6.2.	Identyfikacja problemów w sferze gospodarczej	39
2.7.	Wnioski z konsultacji społecznych prowadzonych podczas przygotowania dokumentu	39
2.7.1.	Warsztaty z mieszkańcami gminy	39
2.7.2.	Wnioski z badania ilościowego PAPI	40
2.8.	Podsumowanie diagnozy czynników i zjawisk kryzysowych	45
3.	Założenia Gminnego Programu Rewitalizacji dla Gminy Brzeziny	48
3.1.	Analiza wskaźnikowa	48
3.2.	Delimitacja obszaru rewitalizacji	52
3.2.1.	Pogłębiona diagnoza obszaru rewitalizacji	53
3.3.	Wizja oraz cele: strategiczny i szczegółowe rewitalizacji	56
3.4.	Powiązanie celów Gminnego Programu Rewitalizacji z innymi dokumentami strategicznymi 57	
4.	Przedsięwzięcia rewitalizacyjne	62
4.1.	Planowane przedsięwzięcia podstawowe	62
4.1.1.	Projekty uzupełniające	74
4.1.2.	Komplementarność projektów rewitalizacyjnych	79
4.1.3.	Indykatywne ramy finansowe	84
4.1.4.	Zasady partnerstwa i partycypacji społecznej	85
5.	System wdrażania i monitoringu Gminnego Programu Rewitalizacji	87
5.1.	System wdrażania	87
5.2.	System monitoringu i aktualizacji projektów	88
5.3.	Ocena oddziaływania na środowisko Gminnego Programu Rewitalizacji	90
5.4.	Zmiany w dokumentach gminy Brzeziny	91
6.	Załączniki	92
6.1.	Spis tabel	92
6.2.	Spis schematów i wykresów	93
6.3.	Spis map	93

1. Wstęp

1.1. Definicja rewitalizacji oraz programu rewitalizacji

Rewitalizacja jest to kompleksowy proces wyprowadzania ze stanu kryzysowego obszarów zdegradowanych poprzez działania całościowe (powiązane wzajemnie przedsięwzięcia obejmujące kwestie społeczne oraz gospodarcze lub przestrzenno-funkcjonalne lub techniczne lub środowiskowe), integrujące interwencję na rzecz społeczności lokalnej, przestrzeni i lokalnej gospodarki, skoncentrowane terytorialnie i prowadzone w sposób zaplanowany oraz zintegrowany poprzez programy rewitalizacji. Rewitalizacja zakłada optymalne wykorzystanie specyficznych uwarunkowań danego obszaru oraz wzmacnianie jego lokalnych potencjałów (w tym także kulturowych) i jest procesem wieloletnim, prowadzonym przez interesariuszy (m.in. przedsiębiorców, organizacje pozarządowe, właścicieli nieruchomości, organy władzy publicznej, etc.) tego procesu, w tym przede wszystkim we współpracy z lokalną społecznością.

Działania służące wspieraniu procesów rewitalizacji prowadzone są w sposób spójny: wewnątrz (poszczególne działania pomiędzy sobą) oraz zewnątrz (z lokalnymi politykami sektorowymi, np. transportową, energetyczną, celami i kierunkami wynikającymi z dokumentów strategicznych i planistycznych). Dla prowadzenia rewitalizacji wymagane są:

- a. uwzględnienie rewitalizacji jako istotnego elementu całościowej wizji rozwoju gminy;
- b. pełna diagnoza służąca wyznaczeniu obszaru rewitalizacji oraz analizie dotyczących go problemów; diagnoza obejmuje kwestie społeczne, gospodarcze, przestrzenno-funkcjonalne, techniczne, środowiskowe;
- c. ustalenie hierarchii potrzeb w zakresie działań rewitalizacyjnych;
- d. właściwy dobór narzędzi i interwencji do potrzeb i uwarunkowań danego obszaru;
- e. zsynchronizowanie działań w sferze społecznej, gospodarczej, przestrzenno-funkcjonalnej, technicznej, środowiskowej;
- f. koordynacja prowadzonych działań oraz monitorowanie i ewaluacja skuteczności rewitalizacji;
- g. realizacja wynikającej z art. 5 ust. 1 rozporządzenia ogólnego zasady partnerstwa polegającej na włączeniu partnerów w procesy programowania i realizacji projektów rewitalizacyjnych

w ramach programów operacyjnych oraz konsekwentnego, otwartego i trwałego dialogu z tymi podmiotami i grupami, których rezultaty rewitalizacji mają dotyczyć.

Obszar rewitalizacji - obszar obejmujący całość lub część obszaru zdegradowanego, cechującego się szczególną koncentracją negatywnych zjawisk, na którym, z uwagi na istotne znaczenie dla rozwoju lokalnego, zamierza się prowadzić rewitalizację. Obszar ten może być podzielony na podobszary, w tym podobszary nieposiadające ze sobą wspólnych granic, lecz nie może obejmować terenów większych niż 20% powierzchni gminy oraz zamieszkałych przez więcej niż 30% mieszkańców gminy.

Gminny Program Rewitalizacji jest inicjowany, opracowany oraz uchwalony przez radę gminy, na podstawie o ustawę o rewitalizacji z dnia 9 października 2015 r. (Dz. U. z 2015 r. poz. 1777 art. 14 ust. 1).. Program zakłada określenie, w perspektywie wieloletniej, działań w sferze społecznej oraz gospodarczej lub przestrzenno-funkcjonalnej lub technicznej lub środowiskowej, zmierzających do wyprowadzenia obszarów rewitalizacji ze stanu kryzysowego oraz stworzenia warunków do ich zrównoważonego rozwoju. Program stanowi narzędzie planowania, koordynowania i integrowania różnorodnych aktywności w ramach rewitalizacji.

1.2. Metodologia opracowania Programu Rewitalizacji

Gminny Program Rewitalizacji dla gminy Brzeziny został opracowany w oparciu o model partycypacyjno-ekspertki. Pierwszym jego elementem jest udział szerokiej grupy interesariuszy z sektora publicznego, społecznego i gospodarczego. Partycypacja społeczna została wpisana w proces rewitalizacji zdegradowanych obszarów gminy Brzeziny na różnych jego etapach tzn. identyfikacji obszarów zdegradowanych i rewitalizacji, planowania działań, realizacji oraz monitorowania i ewaluacji. Drugim elementem modelu jest zaangażowanie ekspertów zewnętrznych. Odpowiadali oni m.in. za proces przeprowadzenia konsultacji społecznych i przygotowanie Programu Rewitalizacji. Metodologia opracowania przedmiotowego dokumenty składała się z następujących elementów:

1. Podjęcia w dniu 10.03.2017 r. uchwały przez Radę Gminy Brzeziny w sprawie przystąpienia do opracowania Gminnego Programu Rewitalizacji dla Gminy Brzeziny. Uchwała Nr XXV/216/2017.
2. Przeprowadzenie spotkania inauguracyjnego rozpoczęcia prac nad Gminnym Programem Rewitalizacji podczas, którego przedstawiono założenia programu, określenie harmonogramu oraz sposób pracy nad przedmiotowym dokumentem.

3. Przeprowadzenie diagnozy obecnej sytuacji w Gminie Brzeziny pozwalającej na wyznaczenie obszarów problemowych, na podstawie których została przeprowadzona analiza wskaźnikowa. Diagnoza opierała się na analizie danych statystycznych oraz rejestrowych. Została ona poddana konsultacjom społecznym w okresie od 30 marca do 29 kwietnia 2017 r.
4. Przeprowadzenie warsztatów mających na celu budowę założeń Gminnego Programu Rewitalizacji z udziałem różnych grup mieszkańców Gminy Brzeziny reprezentujących sektor publiczny, społeczny i gospodarczy.
5. Przeprowadzenie analizy wskaźnikowej, która pozwoliła na określenie obszarów zdegradowanych. Następnie przeprowadzono delimitacje, na podstawie której został opracowany obszar rewitalizacji
6. Przeprowadzenie dwóch badań ankietowych PAPI. Pierwsze dotyczyło obszarów problemowych w gminie. Wypełniło ją w sumie 52 mieszkańców. Badanie zostało przeprowadzone w terminie 15 – 30 marca 2017 r. Druga ankieta dotyczyła projektu uchwały Rady Gminy Brzeziny w sprawie wyznaczenia obszaru zdegradowanego i obszaru rewitalizacji na terenie gminy Brzeziny. Wypełniło ją 8 respondentów. Ankieta została przeprowadzona podczas spotkania konsultacyjnego z mieszkańcami w dn. 12 kwietnia 2017 r.
7. Podjęcie w dniu 8.05.2017 r. uchwały XXVII/230/2017 w sprawie wyznaczania obszaru zdegradowane i obszaru rewitalizacji
8. Zorganizowanie konsultacji społecznych projektu Gminnego Programu Rewitalizacji na otwartych spotkaniach z mieszkańcami, oraz poprzez stronę internetową Urzędu Gminy.
9. Wprowadzenie ostatecznych uwag i poprawek pozyskanych podczas konsultacji społecznych.
10. Podjęcie w dniu 28.06. 2017 r. uchwały XXVIII/241/2017 w sprawie określenia zasad wyznaczania składu oraz zasad działania Komitetu Rewitalizacji w gminie Brzeziny
11. Uchwalenie Programu Rewitalizacji dla Gminy Brzeziny na sesji Rady Gminy.

1.3. Kompleksowość, koncentracja i komplementarność dokumentu oraz partycypacja społeczna

Gminny Program Rewitalizacyjny gminy Brzeziny charakteryzuje się następującymi podstawowymi cechami projektów rewitalizacyjnych:

Kompleksowość programu rewitalizacji

Program rewitalizacyjny ujmuje działania w sposób kompleksowy (z uwzględnieniem projektów rewitalizacyjnych współfinansowanych ze środków unijnych oraz innych publicznych lub prywatnych) w taki sposób, aby nie pomijać aspektu społecznego oraz gospodarczego lub przestrzenno-funkcjonalnego związanego zarówno z danym obszarem, jak i jego otoczeniem.

Gminny Program Rewitalizacji złożony jest z wielu różnorodnych projektów, które stanowią konstrukcję warunkującą osiągnięcie kompleksowości interwencji. Projekty są wzajemnie powiązane oraz osiągnięty zostanie efekt synergii.

Koncentracja programu rewitalizacji

Gminny Program Rewitalizacji dotyczy terenów o istotnym znaczeniu dla rozwoju gminy, obejmujących część zdiagnozowanego obszaru zdegradowanego i dotkniętych szczególną koncentracją problemów i negatywnych zjawisk kryzysowych.

Działania rewitalizacyjne zostały skierowane na określony i zidentyfikowany dzięki diagnozie obszar rewitalizacji, przy założeniu zastosowania adekwatnych narzędzi oraz możliwości finansowania rewitalizacji. Projekty rewitalizacyjne realizowane są na obszarach rewitalizacji.

Komplementarność projektów rewitalizacyjnych

Projekty rewitalizacyjne są komplementarne w następujących wymiarach: przestrzennym, problemowym, proceduralno-instytucjonalnym, międzyokresowym, źródeł finansowania (vide 5.1.4)

Partycypacja społeczna

Na każdym etapie przygotowania przedmiotowego dokumenty istotną rolę odgrywał udział najważniejszych interesariuszy. Zasady partnerstwa oraz partycypacji społecznej zostały szerzej opisane w rozdziale 5.1.5.

2. Diagnoza sytuacji w gminie Brzeziny

2.1. Ogólne Informacje o gminie

2.1.1. Położenie

Brzeziny są gminą wiejską. Położone są w południowo – wschodniej części województwa wielkopolskiego. Należą do powiatu kaliskiego, w którego skład wchodzi dwie gminy miejsko-wiejskie oraz 9 gmin wiejskich, tzn.:

- gminy miejsko-wiejskie: Opatówek, Stawiszyn
- gminy wiejskie: Blizanów, Brzeziny, Ceków – Kolonia, Godziesze Wielkie, Koźminek, Lisków, Mycielin, Szczytniki, Żelazków,

Rysunek 1 Powiat Kaliski



Gmina Brzeziny sąsiaduje:

- od północy: z gminami Godziesze i Szczytniki (powiat kaliski)
- od wschodu: z gminą Błaszki (województwo łódzkie powiat sieradzki)
- od południa: z gminami Kraszewice i Czajków (powiat ostrzeszowski),
- od zachodu: gminą Sieroszewice (powiat ostrowski)

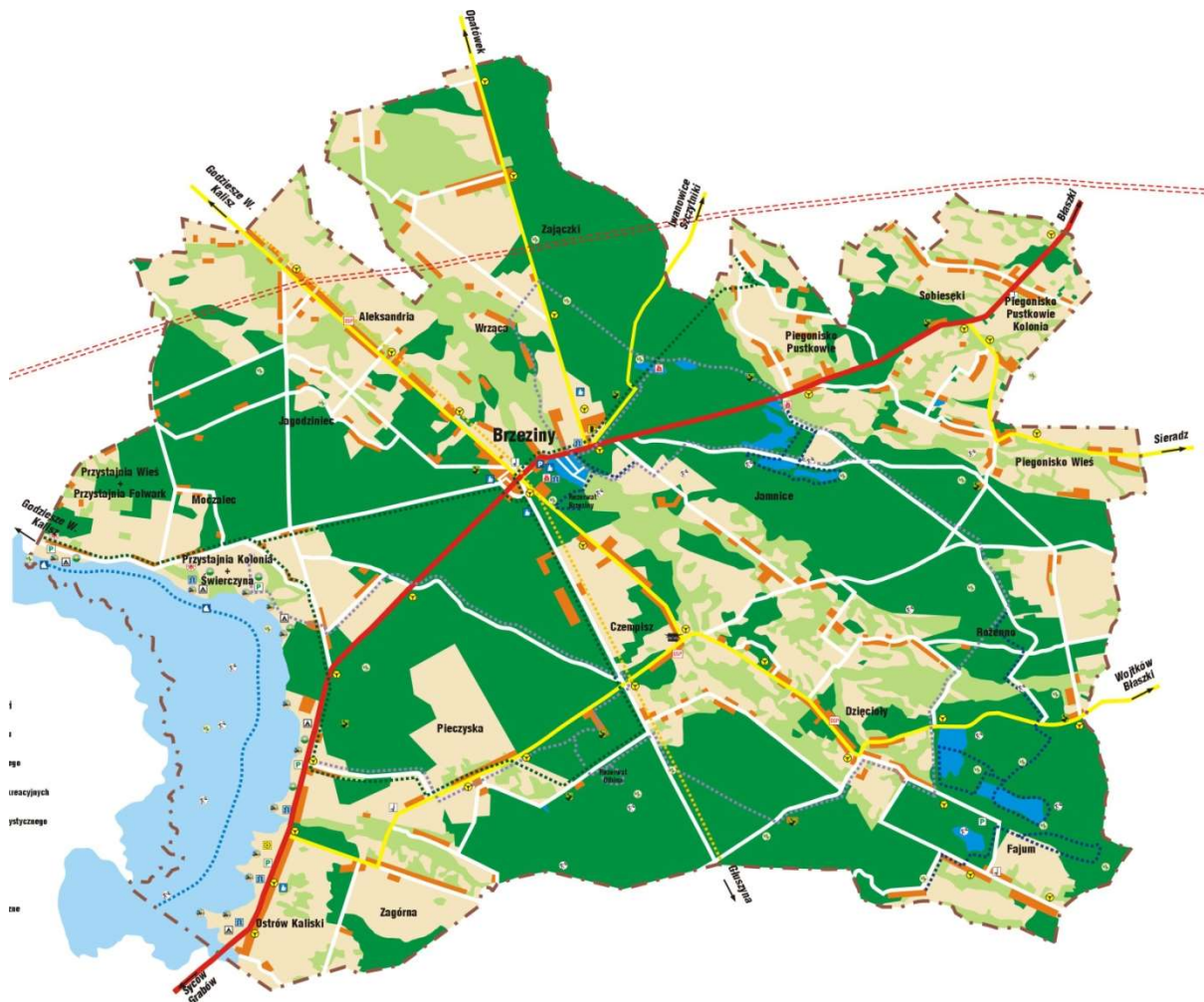
Gmina Brzeziny zajmuje obszar 127 km², co stanowi 10,95% powierzchni powiatu kaliskiego oraz 0,43% powierzchni województwa wielkopolskiego. Gmina ma charakter centryczny. Funkcje centralne sprawuje wieś Brzeziny, siedziba gminy, w której skupione są główne usługi administracji publicznej.

W skład gminy wchodzi 19 sołectw, w których jest 25 miejscowości. Są to:

- sołectwa: Aleksandria, Brzeziny, Czempisz, Dziecioły, Fajum, Jagodziniec, Jamnice, Moczalec, Ostrów Kaliski, Pieczyska, Piegonisko-Pustkowie, Piegonisko-Wieś, Przystajnia, Przystajnia-Kolonia, Rożenno, Sobiesęki, Wrząca, Zagórna, Zajączki;
- miejscowości bez statusu sołectwa: Chudoba, Piegonisko-Kolonia, Świerczyna, Zaleśna, Bugaj, Przystajnia Folwark.

Mapa 1 Gmina Brzeziny

10



Gmina Brzeziny charakteryzuje się niskim zaludnieniem. Na 1 km² przypada 46,11 osoby, co jest wartością niemal dwukrotnie niższą wobec powiatu kaliskiego i trzykrotnie mniejszą dla województwa wielkopolskiego i całego kraju.

Tabela 1 Gęstość zaludnienia na 1 km²

	2015
Polska	122,93
województwo wielkopolskie	116,52
powiat kaliski	71,41
gmina Brzeziny	46,11

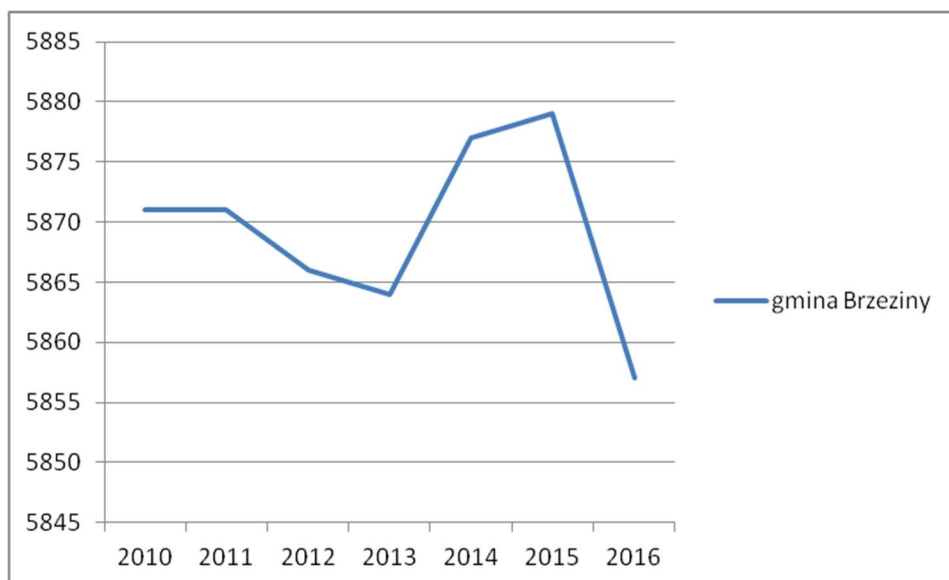
Źródło: <https://bdl.stat.gov.pl>, data pobrania 2017.03.19

2.2. Strefa społeczna

2.2.1. Struktura demograficzna

Liczba ludności w gminie Brzeziny na przestrzeni ostatnich 6 lat ulega dość dużym wahaniom. W 2016 roku wynosiła 5857 mieszkańców. Natomiast rok wcześniej osiągnęła najwyższy poziom w podanym okresie, tj. 5879 osoby. Zmiany ludności w przeliczeniu na 1000 mieszkańców są wyższe, w porównaniu do powiatu, województwa i kraju. Wpływ na to mają przede wszystkim relatywnie duże ruchy migracyjne w gminie. Sporo osób zarówno się wymeldowuje, jak i zameldowuje na pobyt stały. Przyrost naturalny jest relatywnie wysoki, co świadczy o tym, że więcej osób się rodzi, niż umiera.

Wykres 1 Liczba ludności w gminie Brzeziny w latach 2010-2016



Dane Urzędu Gminy w Brzeziny

Tabela 2 Zmiana liczby ludności na 1000 mieszkańców w stosunku do roku poprzedniego

	2010	2011	2012	2013	2014	2015
Polska	9,4	0,2	-0,1	-1	-0,4	-1,08
województwo wielkopolskie	11,2	2,5	1,9	1,4	1,6	0,79
powiat kaliski	10,6	3,5	1,4	1,8	2,8	0,29
gmina Brzeziny	-1,4	-1,2	-1,4	-0,3	4,1	1,37

Źródło: <https://bdl.stat.gov.pl>, data pobrania 2017.03.19

Tabela 3 Przyrost naturalny na 1000 ludności

	2010	2011	2012	2013	2014	2015
--	------	------	------	------	------	------

Polska	0,90	0,34	0,00	-0,46	0,00	-0,67
województwo wielkopolskie	2,87	2,12	1,82	1,23	1,71	1,03
powiat kaliski	0,96	1,06	0,68	0,55	1,95	0,12
gmina Brzeziny	0,68	1,71	0,17	0,69	2,06	0,85

Źródło: <https://bdl.stat.gov.pl>, data pobrania 2017.03.19

Tabela 4 Migracje w gminie Brzeziny

	2010	2011	2012	2013	2014
zameldowania ogółem	66	29	54	45	58
wymeldowania ogółem	54	46	57	58	50
Różnica	12	-17	-3	-13	8

Źródło: <https://bdl.stat.gov.pl>, data pobrania 2017.03.19

Spośród 19 sołectw najbardziej zaludnione są Brzeziny, w których znajduje się niemal 21% mieszkańców gminy tj. 1227 osób. Drugie pod względem wielkości jest sołectwo Czempisz z 8,2% wszystkich mieszkańców gmin.

Tabela 5 Stan ludności gminy Brzeziny w podziale na sołectwa

Lp.	Sołectwo	2016
1	Aleksandria	548
2	Brzeziny	1227
3	Czempisz	481
4	Dzięcioły	331
5	Fajum	184
6	Jagodziniec	357
7	Jamnice	196
8	Moczalec	121
9	Ostrów Kaliski	262
10	Pieczyska	302
11	Piegonisko Pustkowie	324
12	Piegonisko Wieś	138
13	Przystajnia	188
14	Przystajnia Kolonia	177

15	Rozenno	166
16	Sobiesęki	298
17	Wrząca	103
18	Zagórna	164
19	Zajączki	217
	gmina Brzeziny	5857

Źródło: Dane Urzędu Gminy w Brzezinach

W strukturze ekonomicznej gminy największą grupę są osoby w wieku produkcyjnym. W 2016 roku stanowili oni 61,4% wszystkich mieszkańców. Osób w wieku przedprodukcyjnym jest 20,7%, a w poprodukcyjnym 18%. Porównując dane z powiatu, województwa oraz kraju należy uznać, że społeczność gminy jest relatywnie młoda. Potwierdzają to również wskaźniki obciążenia demograficznego. Liczba ludność w wieku przedprodukcyjnym na 100 osób w wieku produkcyjnym w 2015 roku wyniosła 63 i była wyższa od średniej dla powiatu o 3,8 p. p., dla województwa 0 3,3 p. p. i kraju o 2,9 p. p.. Jeszcze korzystniej wyglądają proporcje dotyczące ludność w wieku poprodukcyjnym na 100 osób w wieku przedprodukcyjnym. Wskaźnik ten w 2015 roku dla gminy Brzeziny wyniósł 87,6 i był niższy 3,5 p. p. dla powiatu, 7,7 dla województwa i 11,5 p. p. dla kraju. Mimo, że ludność gminy jest relatywnie młoda dotyka ją problem demograficzny, jakim jest starzenie się społeczeństwa. W porównaniu do kraju i województwa w szybszym tempie (na przestrzeni ostatnich 6 lat) zmniejsza się liczba osób w wieku przedprodukcyjnym. W gminie wyniosła ona 1,6 p. p., wobec odpowiednio 0,8 i 0,7 p. p.. Jednocześnie tendencja jest odwrotna wobec zmian w liczbie ludności w wieku produkcyjnym i poprodukcyjnym. Wynika z tego, że ludność gminy Brzeziny starzeje się, jednak nadal relatywnie dużo jest osób w wieku produkcyjnym i tym samym nie ma to poważnego przełożenia na rynek pracy, w porównaniu do kraju, czy województwa.

Tabela 6 Udział ludności wg ekonomicznych grup wieku (%)

		2010	2011	2012	2013	2014	2015
Ludność w wieku przedprodukcyjnym	Polska	18,8	18,5	18,3	18,2	18	18
	województwo wielkopolskie	19,9	19,6	19,4	19,3	19,2	19,2
	powiat kaliski	20,8	20,5	20,1	19,9	19,7	19,5
	gmina Brzeziny	22,2	21,7	21,3	21	20,7	20,6

Ludność w wieku produkcyjnym	Polska	64,4	64,2	63,9	63,4	63	62,4
	województwo wielkopolskie	64,9	64,5	64,1	63,6	63,1	62,6
	powiat kaliski	63,3	63,3	63,3	63,3	63	62,8
	gmina Brzeziny	61,9	62,1	61,7	61,7	61,6	61,4
Ludność w wieku poprodukcyjnym	Polska	16,8	17,3	17,8	18,4	19	19,6
	województwo wielkopolskie	15,3	15,9	16,5	17,1	17,7	18,2
	powiat kaliski	15,8	16,2	16,6	16,9	17,3	17,7
	gmina Brzeziny	15,9	16,2	17	17,3	17,7	18

Źródło: <https://bdl.stat.gov.pl>, data pobrania 2017.03.19

Tabela 7 Wskaźnik obciążenia demograficznego

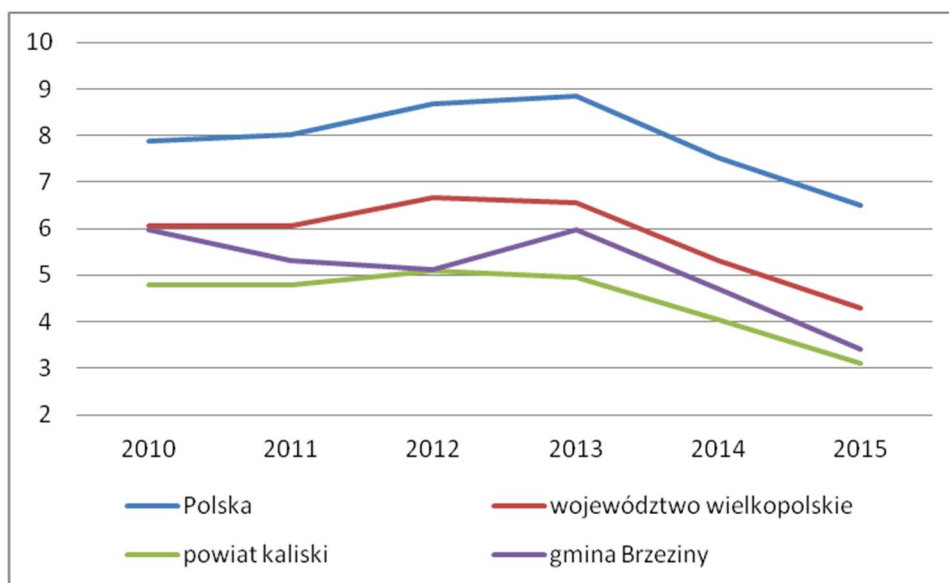
	2010	2011	2012	2013	2014	2015
Ludność w wieku przedprodukcyjnym na 100 osób w wieku produkcyjnym						
Polska	55,2	55,8	56,6	57,6	58,8	60,1
województwo wielkopolskie	54,2	55,1	56	57,1	58,4	59,7
powiat kaliski	57,9	57,9	58	58,1	58,6	59,2
gmina Brzeziny	61,5	61	62,1	62,2	62,3	63
Ludność w wieku poprodukcyjnym na 100 osób w wieku przedprodukcyjnym						
Polska	89,1	93,1	97,1	101,2	105,2	109,1
województwo wielkopolskie	76,9	81	84,6	88,3	91,9	95,3
powiat kaliski	75,9	79,2	82,7	85	87,8	91,1
gmina Brzeziny	71,3	74,7	79,8	82,4	85,3	87,6
Ludność w wieku poprodukcyjnym na 100 osób w wieku produkcyjnym						
Polska	26	26,9	27,9	29	30,2	31,4
województwo wielkopolskie	23,6	24,6	25,7	26,8	28	29,1
powiat kaliski	25	25,6	26,3	26,7	27,4	28,2
gmina Brzeziny	25,6	26,1	27,6	28,1	28,7	29,4

Źródło: <https://bdl.stat.gov.pl>, data pobrania 2017.03.19

2.2.2. Poziom i struktura bezrobocia

W gminie Brzeziny w 2015 roku było 3,40% zarejestrowanych bezrobotnych w ogólnej liczbie ludności w wieku produkcyjnym. Jest to wynik bardzo korzystny w porównaniu z krajem oraz całym województwem, ponieważ jest on niższy odpowiednio o 3,12 i 0,89 p. p.. Jednak jest on trochę słabszy o średniej dla całego powiatu kaliskiego tj. 0,28 p. p.. Jednocześnie w ciągu 5 lat znacznie spadła liczba osób zarejestrowanych jako bezrobotne w gminie, tj. o 2,58 p. p.. Wśród osób bezrobotnych więcej jest kobiet, niż mężczyzn. W 2015 roku było to odpowiednio 4,2% wobec 2,7%.

Wykres 2 Udział zarejestrowanych bezrobotnych w liczbie ludności w wieku produkcyjnym (%)



Źródło: <https://bdl.stat.gov.pl>, data pobrania 2017.03.19

W strukturze bezrobocia w gminie Brzeziny jest relatywnie duży odsetek osób długotrwale bezrobotnych. W 2016 roku wynosił on 46,7%. Niepokojąca jest również wysoka liczba osób bezrobotnych bez wykształcenia średniego, która stanowiła 58,1% wszystkich osób pozostających bez zatrudnienia. Równocześnie niemal, co piąty bezrobotny nie przekroczył 25 r. ż. i co czwarty miał powyżej 50 lat.

Tabela 8 Liczba osób bezrobotnych w podziale na jego rodzaj

	Ogółem	osób długotrwale bezrobotnych	osób do 25 r. ż.	osób powyżej 50 r. ż.	osób bez wykształcenia średniego	bez kwalifikacji zawodowych
2015	122	63	23	35	71	53

udział procentowy wobec wszystkich osób bezrobotnych	100%	51,6%	18,9%	28,7%	58,2%	43,4%
2016	105	49	23	28	61	43
udział procentowy wobec wszystkich osób bezrobotnych	100%	46,7%	21,9%	26,7%	58,1%	41,0%

Źródło: Dane Powiatowego Urzędu Pracy w Kaliszu

2.2.3. Problemy społeczne

Udział osób korzystających z pomocy społecznej w gminie Brzeziny w 2015 wyniósł 10,4%. W latach 2010 – 2015 ulegał on wahaniom, jednak zmniejszył się w sumie o 2,9 p. p.. Równocześnie jest on znacznie wyższy od średniej dla powiatu, województwa i kraju. W 2015 roku odpowiednio o 3,8, 4 i 3,3 p. p.. Wysoki udział osób korzystających z pomocy społecznej jest jednoznacznie jednym z niekorzystnych zjawisk w gminie Brzeziny.

Tabela 9 Udział osób korzystających z pomocy społecznej

	2010	2011	2012	2013	2014	2015
Polska	8,7	8,1	8,1	8,3	7,7	7,1
województwo wielkopolskie	8	7,5	7,5	7,7	7	6,4
powiat kaliski	9,4	8,7	7,7	8,1	7,5	6,6
gmina Brzeziny	13,3	12,2	10,7	11,7	11,8	10,4

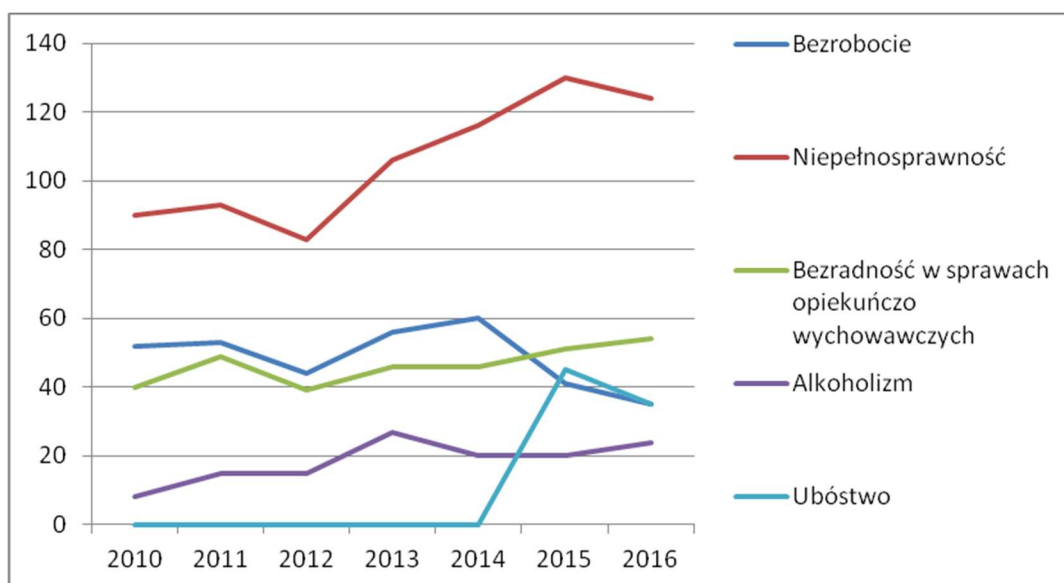
Źródło: <https://bdl.stat.gov.pl>, data pobrania 2017.03.19

W gminie Brzeziny najwięcej osób korzysta ze wsparcia pomocy społecznej ze względu na niepełnosprawność. W 2016 roku były to 124 osoby. Jednocześnie od 2010 ta liczba, z pewnymi wahaniem, wzrasta. W 2012 miała najniższą wartość w podanym okresie i wynosiła 83 osoby. Jednocześnie w ciągu 4 lat liczba osób z niepełnosprawnością wzrosła o prawie 50%. Dodatkowo na terenie gminy brakuje środowiskowego domu pomocy społecznej, gwarantującego dzienną opiekę. Osoby z niepełnosprawnością intelektualną, w tym wiele dzieci jest codziennie dowożonych do

ośrodków w sąsiednich gminach w powiecie. Był to jeden z głównych problemów gminy wskazywanych podczas warsztatów diagnostycznych.

Drugim najczęściej pojawiającym się powodem wsparcia ze strony pomocy społecznej była bezradność w sprawach opiekuńczo –wychowawczych oraz bezrobocie. W 2016 roku było to odpowiednio 58 i 34. W przypadku wsparcia z tego powodu w okresie 2010-2016 widoczny jest stopniowy wzrost (uwzględniając pewne wahania). Natomiast liczba osób bezrobotnych korzystających z pomocy GOPS od 2014 roku zaczęła spadać. W ciągu 2 lat zmniejszyła się o 41%. Poważnym problemem społecznym jest również ubóstwo. W 2016 roku dotykało ono 35 rodzin/osób samotnych. Relatywnie wysoką liczbą osób korzystających ze wsparcia pomocy społecznej dotyczy także alkoholizmu, który obejmował w analogicznym roku 24 osoby. Dodatkowo w 2016 roku 6 osób było objętych procedurą Niebieskiej Karty związanej z przemocą w rodzinie.

Wykres 3 Liczba osób/rodzin objętych pomocą ośrodka pomocy społecznej



Źródło: Gminny Ośrodek Pomocy Społecznej w Brzezinach

2.2.4. Przestępczość.

Wg sprawozdania Komisariatu Policji w Opatówku w 2014 roku¹ w gminie Brzeziny popełniono w sumie 104 przestępstwa. Najbardziej zagrożone przestępczością są miejscowości Brzeziny, Kolonia Przystajnia, Czempisz i Jagodziniec. Największą liczbę przestępstw stanowi kradzież oraz kradzież z włamaniem. Widoczny jest również wzrost przeprowadzanych przez policję interwencji, przy

¹ Komisariat Policji w Opatówku nie przedstawił danych w lat następnym

jednoczesnym spadku interwencji domowych. W 2014 roku na obszarze Komisariatu Policji w Opatówku (gmina Opatówek, Brzeziny i Godziesze Wielkie zanotowano 184 kolizje drogowe oraz 14 wypadków drogowych, w których były 3 ofiary śmiertelne i 15 rannych. Nastąpił spadek w stosunku do roku poprzedniego, ponieważ w 2013 zanotowano 224 kolizje drogowe i 15 wypadków drogowych, w których była 1 ofiara śmiertelna i 17 rannych.

2.2.5. Poziom edukacji

Średnie wyniki sprawdzianów 6 klasistów w szkołach podstawowych w 2016 r. wypadły lepiej na tle całego powiatu oraz województwa. Ogółem średni wynik pierwszej części wyniósł 61,19% i był wyższy odpowiednio o 0,45 p. p. i 0,39 p. p.. Jednakże w przypadku samej matematyki w pierwszej części egzaminu był już niższy. W gminie dobre wyniki zanotowano również w części drugiej egzaminu – języku angielskim. Średni wartość wyniosła 73 i była wyższa od średniej dla województwa o 3,04 p. p. i powiatu 5,83 p. p..

Tabela 10 Średnie wyniki procentowe sprawdzianu w szkole podstawowej - 2016 r. (%)

	Część pierwsza	Część pierwsza - j. polski	Część pierwsza - matematyka	Część druga - j. angielski
województwo wielkopolskie	60,8	68,77	52,33	69,96
powiat kaliski	60,74	68,33	52,63	67,13
gmina Brzeziny	61,19	70,63	51,27	73

<https://www.oke.poznan.pl>

Średnie wyniki z egzaminu gimnazjalnego szkoły w Brzezinach wypadają słabiej w porównaniu do powiatu kaliskiego oraz województwa wielkopolskiego. Największa różnica dotyczy języka angielskiego na poziomie rozszerzonym odpowiednio 5,71 p. p. i 12,84 p. p.. Różnice dostrzegalne są także w przypadku języka angielskiego na poziomie podstawowym, przedmiotów przyrodniczych oraz matematyki. Mieszczą się one w przedziale od 8,59 do 3,76 p. p. Wyjątkiem są przedmioty historia i WOS, z których średni wynik w gminie był w niewielkim stopniu wyższy od średniej dla całego województwa.

Tabela 11 Średnie wyniki szkół z egzaminu gimnazjalnego w 2016 r. (%)

	Województwo wielkopolskie	powiat kaliski	gmina Brzeziny
historia, WOS	55,24	56,25	55,34
język polski	65,73	66,73	64,83
przedmioty przyrodnicze	50,17	51,01	44,98
matematyka	47,82	48,35	43,45
język angielski - poziom podstawowy	61,95	57,12	53,36
język angielski - poziom rozszerzony	43,68	36,55	30,84

<https://www.oke.poznan.pl>

2.2.6. Aktywność społeczna

Organizacje pozarządowe

Liczba organizacji pozarządowych w gminie Brzeziny w przeliczeniu na 1 000 mieszkańców jest niewiele wyższa od średniej dla powiatu, województwa i kraju. Należy jednak zauważyć, że w 2011 nastąpił niewielki wzrost, następnie liczba organizacji pozostawała na tym samym poziomie, aby w 2015 zmniejszyć się. Jest to tendencja przeciwna, wobec ciągłego wzrostu w latach 2010-2015 liczby podmiotów III sektora w kraju, województwie i powiecie. Szczególnie spory wzrost występuje w dwóch pierwszych. Równocześnie duża część organizacji pozarządowych nie jest mocno aktywna. Duża część z nich to Ochotnicze Straże Pożarne, których jest 13. W znacznej części zajmują się one jedynie zapewnieniem bezpieczeństwa przeciwpożarowego i nie realizują wielu działań na rzecz społeczności lokalnej. Uczestnicy warsztatów diagnostycznych wskazywali, że aktywność mieszkańców jest bardzo niska. Brakuje lokalnych liderów, którzy by włączali, aktywizowali społeczność lokalną. Jednocześnie podawano, że widoczne są silne więzi sąsiedzkie i wzajemna pomoc sąsiadów.

Dodatkowo działa Ludowy Klub Sportowy Olimpia Brzeziny oraz Uczniowski Klub Sportowy „Brzoza” przy Gimnazjum w Brzezinach.

Działalnością związaną z rozwojem gospodarczym, w tym rozwojem przedsiębiorczości zajmuje się Stowarzyszenie Rozwoju Gminy Brzeziny oraz Stowarzyszenie „Ludzie Internetu”. Stowarzyszenie Rozwoju Gminy Brzeziny zajmuje się głównie rozwojem społeczno-gospodarczym. Głównym celem Stowarzyszenia „Ludzie Internetu” jest propagowanie innowacyjnych rozwiązań informatycznych, opartych o technologie internetowe oraz poprawienie stanu świadomości na temat możliwości, jakie oferują. Stowarzyszenie zajmuje się edukacją społeczeństwa oraz tworzeniem i finansowaniem nowych

rozwiązań internetowych. Członkami Stowarzyszenia „Ludzie Internetu” są osoby aktywnie działające w branży internetowej. Ponadto na terenie gminy Brzeziny działa Stowarzyszenie „Big Adventure” specjalizujące się w profesjonalnej organizacji imprez integracyjnych dla firm na terenie całego kraju ze szczególnym uwzględnieniem południowej Wielkopolski.

Na obszarze gminy funkcjonuje także Lokalna Grupa Działania „Długosz Królewski”, której misją jest tworzenie warunków do poprawy jakości i przedsiębiorczości na obszarach wiejskich. LGD Długosz Królewski swym działaniem obejmuje łącznie cztery gminy. Stowarzyszenie działając na rzecz rozwoju obszarów wiejskich, uwzględnia ochronę oraz promocję środowiska naturalnego, krajobrazu i zasobów historyczno-kulturalnych, równość szans, rozwój turystyki i sportu, oraz promocję środowiska naturalnego, krajobrazu i zasobów historyczno-kulturowych, równość szans, rozwój turystyki i sportu.

Tabela 12 Fundacje, stowarzyszenia i organizacje społeczne na 1 000 mieszkańców

	2010	2011	2012	2013	2014	2015
Polska	2,71	2,84	3,00	3,15	3,31	3,51
województwo wielkopolskie	2,82	2,96	3,12	3,28	3,42	3,63
powiat kaliski	2,79	2,93	3,02	3,06	3,13	3,25
gmina Brzeziny	3,60	3,94	3,95	3,95	3,93	3,76

Źródło: <https://bdl.stat.gov.pl>, data pobrania 2017.03.19

Ochotnicze Straże Pożarne w gminie Brzeziny

- OSP Aleksandria,
- OSP Brzeziny,
- OSP Czempisz,
- OSP Dziecioły,
- OSP Fajum,
- OSP Jamnice,
- OSP Ostrów Kaliski,
- OSP Pieczyska,
- OSP Piegonisko Wieś,
- OSP Sobiesęki,
- OSP Świerczyna,
- OSP Zagórna,
- OSP Zajączki

Urząd Gminy, co roku organizuje konkurs dotacji w obszarze upowszechniania sportu i kultury fizycznej w wysokości około 50 tys. zł. Wspiera również OSP poprzez zakupu sprzętu lub remontów/modernizację strażnic.

Aktywność obywatelska

Aktywność obywatelska mieszkańców gminy jest niska. Dotyczy to wszystkich rodzajów wyborów. Największa różnica w stosunku do frekwencji na poziomie kraju, województwa oraz powiatu wystąpiła w wyborach do Sejmu i Senatu w 2015 roku. Była ona niższa w gminie Brzeziny odpowiednio o 10,19 p. p., 9,43 p. p. oraz 2,98 p. p.. Różnice widoczne są również w innych wyborach, szczególnie w porównaniu do kraju i województwa.

Tabela 13 Frekwencja wyborcza (%)

	Wybory prezydenckie	Wybory do Sejmu i Senatu	Wybory do Parlamentu Europejskiego	Wybory Samorządowe
	2015	2015	2014	2014
Polska	55,34%	50,92%	23,83%	47,21%
województwo wielkopolskie	55,46%	50,16%	22,43%	46,94%
powiat kaliski	50,55%	43,71%	17,40%	51,83%
gmina Brzeziny	48,64%	40,73%	18,36%	44,47%

Źródło: <http://pkw.gov.pl/> data pobrania 2017.03.19

2.2.7. Identyfikacja problemów w sferze społecznej

- Duża liczba osób niepełnosprawnych w gminie
- Brak oferty opieki (diennej) dla osób niepełnosprawnych (w tym dzieci) - mieszkańcy są dowożeni do sąsiedniej gminy
- Wysoki udział osób korzystających z pomocy społecznej na tle kraju i województwa; niepełnosprawność, bezradność w sprawach opiekuńczo wychowawczych, bezrobocie, ubóstwo, alkoholizm oraz przemoc w rodzinie jako najczęstsze przyczyny trudnej sytuacji życiowej;
- Duży odsetek osób długotrwale bezrobotnych oraz bez wykształcenia średniego.

- Relatywnie duża migracja, ale również dużo osób zameldowuje się w gminie. Jednakże liczba mieszkańców spada
- Mała aktywność społeczności lokalnej; brak zaangażowania obywatelskiego mieszkańców
- Brak lokalnych liderów
- Średnie wyniki z egzaminu gimnazjalnego w 2016 roku wypadły słabiej w porównaniu do powiatu kaliskiego oraz województwa wielkopolskiego
- Liczba mieszkańców spada - duża migracja, ale również dużo osób zameldowuje się w gminie.

2.3. Sfera techniczna

2.3.1. Infrastruktura techniczna

Gmina Brzeziny posiada 131,4 km infrastruktury wodociągowej (stan na 2015 r.). Korzystają z niej niemal wszyscy mieszkańcy gminy tj. 99,5%. Jest to wartość bardzo wysoka, szczególnie na tle kraju. Jednak jej stan techniczny nie wszędzie jest dobry i wymaga modernizacji. Równocześnie na części obszaru gminy zdarzają się niedobory wody, w szczególności latem. Występują one w miejscowościach Piegonisko Wieś, Piegonisko Kolonia, Piegonisko Pustkowie i Sobiesęki. W takich przypadkach woda musi być dostarczana z sąsiedniej gminy. Rozwiązaniem tego problemu jest budowa stacji uzdatniania wody.

Tabela 14 Długość wodociągów (km) w gminie Brzeziny

	2010	2011	2012	2013	2014	2015
gmina Brzeziny	131,4	131,4	131,4	131,4	131,4	131,4

Źródło: <https://bdl.stat.gov.pl>, data pobrania 2017.03.19

Tabela 15 Osoby korzystające z wodociągów w % ogółu mieszkańców wsi

	2010	2011	2012	2013	2014	2015
Polska	75,2	75,7	76,2	76,6	84,3	84,7
województwo wielkopolskie	87,3	87,5	88,2	88,5	94,2	94,6
powiat kaliski	82,2	82,4	83	83,1	94,5	94,7
gmina Brzeziny	83,6	83,6	84,3	84,3	99,5	99,5

Źródło: <https://bdl.stat.gov.pl>, data pobrania 2017.03.19

Na terenie gminy Brzeziny sieć kanalizacyjna jest słabo rozwinięta. Łączna jej długość wynosi 28,2 km i dociera ona jedynie do 28,7% mieszkańców gminy. (Stan na 2015 r.). Wartości te są o wiele niższe wobec średniej dla kraju, województwa, oraz powiatu odpowiednio o 10,5 p. p., 16,4 p. p. oraz 3,8 p. p.,. Dodatkowo oczyszczalnia ścieków w Brzezinach ma bardzo małą wydajność oraz jej stan techniczny jest niezadawalający, co stanowi główną barierę w rozbudowie sieci kanalizacyjnej w gminie.

Na terenie gminy Brzeziny nie ma sieci przesyłu gazu.

Tabela 16 Długość kanalizacji (km) w gminie Brzeziny

	2010	2011	2012	2013	2014	2015
gmina Brzeziny	28,2	28,2	28,2	28,2	28,2	28,2

Źródło: <https://bdl.stat.gov.pl>, data pobrania 2017.03.19

Tabela 17 Osoby korzystające z kanalizacji w % na wsi

	2010	2011	2012	2013	2014	2015
Polska	24,8	27,8	29,4	30,9	37,3	39,2
województwo wielkopolskie	28,9	31,8	34,2	35,8	43,6	45,1
powiat kaliski	22,7	24,1	26,6	27,3	31	32,5
gmina Brzeziny	27,5	27,8	28,3	28,4	28,7	28,7

Źródło: <https://bdl.stat.gov.pl>, data pobrania 2017.03.19

2.3.2. Infrastruktura dotycząca budownictwa

Wg stanu na 31.12.2015 r. w gminie Brzeziny było 1572 budynków mieszkalnych (mieszkalnych i mieszkalno – usługowych, jeśli posiadają jedno mieszkanie). Od 2010 ich liczba wzrosła o 30.

Przeciętna powierzchnia użytkowa jednego lokalu w 2015 roku wynosiła 101,3 m² i była znacznie większa od średniej dla kraju o 27,7 m² oraz województwa o 20,4 m². W stosunku do całego powiatu była w niewielkim stopniu mniejsza. Równocześnie przeciętna liczba osób na jedno mieszkanie wynosiła 3,67 również zasadniczo się różniła wobec średniej dla kraju i województwa.

Tabela 18 Przeciętna powierzchnia użytkowa 1 mieszkania (m²)

	2010	2011	2012	2013	2014	2015
Polska	72,3	72,6	72,8	73,1	73,4	73,6
województwo wielkopolskie	79,5	79,8	80,1	80,4	80,7	80,9
powiat kaliski	101,3	101,6	101,9	102,2	102,5	102,9

gmina Brzeziny	99,7	99,9	100,1	100,4	100,7	101,3
----------------	------	------	-------	-------	-------	-------

Źródło: <https://bdl.stat.gov.pl>, data pobrania 2017.03.19

Tabela 19 Przeciętna liczba osób na 1 mieszkanie

	2010	2011	2012	2013	2014	2015
Polska	2,86	2,84	2,81	2,78	2,75	2,72
województwo wielkopolskie	3,10	3,07	3,04	3,02	2,99	2,95
powiat kaliski	3,76	3,74	3,72	3,70	3,68	3,64
gmina Brzeziny	3,82	3,79	3,76	3,73	3,71	3,67

Źródło: <https://bdl.stat.gov.pl>, data pobrania 2017.03.19

Podczas konsultacji społecznych mieszkańcy wskazali również na brak dobrze wyposażonego placu targowego w gminie. Zwrócono również uwagę na niezagospodarowane centrum miejscowości gminnej Brzeziny.

2.3.3. Identyfikacja problemów w sferze technicznej

- Mało wydajna oczyszczalnia ścieków oraz zły stan infrastruktury technicznej
- Brak sieci gazowej
- Niezagospodarowane centrum miejscowości gminnej Brzeziny
- Kolizyjne i niebezpieczne skrzyżowanie w Brzezinach - droga wojewódzka, droga powiatowa; duży ruch szczególnie samochodów ciężarowych z drewnem
- Niedobór wody pitnej (przede wszystkim latem) m.in. w Piegoniskach
- Bariery architektoniczne m.in. w ośrodku zdrowia w Brzezinach

2.4. Strefa przestrzenno - funkcjonalna

2.4.1. Infrastruktura edukacyjna

W gminie Brzeziny został utworzony w 2017 r. niepubliczny klubik dziecięcy. Trudno jest jednak określić, czy w pełni odpowiada na zapotrzebowanie mieszkańców. Funkcjonuje 7 placówek wychowania przedszkolnego. W 2015 roku przyjęły one łącznie 154 dzieci. Placówki dysponują

wystarczającą liczbą miejsc, odpowiadającą na zapotrzebowanie mieszkańców. Na terenie gminy działa również 4 szkoły podstawowe. W roku szkolnym 2015/2016 uczęszczało do nich odpowiednio 437 i 194 uczniów.

Placówki edukacyjne w gminie Brzeziny to:

- Zespół Szkół w Brzezinach (publiczne przedszkole, oddziały gimnazjalne oraz szkoła podstawowa)
- Publiczna Szkoła Podstawowa w Aleksandrii
- Publiczna Szkoła Podstawowa w Sobiesękach

Dodatkowo na terenie gminy Brzeziny działają:

- Niepubliczne Przedszkole i Klubik Dziecięcy w Brzezinach
- Publiczna Szkoła Podstawowa Stowarzyszenia Przyjaciół Szkół Katolickich w Czempisz

Tabela 20 Edukacja – infrastruktura i liczba korzystających

	2013/14	2014/2015	2015/2016
Placówki wychowania przedszkolnego	5	5	7
w tym przedszkola	1	1	2
Dzieci w placówkach wychowania przedszkolnego	193	175	154
Szkoły podstawowe	4	4	4
Uczniowie szkół podstawowych	382	408	437
Szkoły gimnazjalne	1	1	1
Uczniowie szkół gimnazjalnych	223	212	194
Liczba uczniów przypadająca na 1 oddział w szkole:			
podstawowej	13	13	14
gimnazjalnej	20	21	22

Źródło: Statystyczne Vademecum Samorządowca 2016 oraz dane Urzędu Gminy

2.4.2. Infrastruktura zdrowotna

W gminie zapewniona jest podstawowa opieka medyczna tzn. pediatria, interna oraz poradnie ginekologiczno – położnicze. Dostęp do specjalistycznych usług zapewniają placówki znajdujące się w Kaliszu około 28 km od Brzezin. Na terenie gminy działają dwie przychodnie. Są to Niepubliczny Zakład Podstawowej i Specjalistycznej Opieki Zdrowotnej „Medical-Center” w Brzezinach oraz Niepubliczny Zakład Opieki Zdrowotnej Podstawowej i Specjalistycznej „Med-Cor” w Brzezinach. Ponadto można również skorzystać z pomocy stomatologicznej w Prywatnych Gabinetach Stomatologicznych „Stomatologia Świerkowa” lek. dent. Marek Kubicki, „Stomatologia Świerkowa” lek. dent. Małgorzata Kubicka, oraz Poradni Stomatologicznej Michał Kempski w Brzezinach. Od 2008 w gminie znajduje się, trzecia w powiecie kaliskim, (po Liskowie i Stawiszynie) Podstacja Pogotowia Ratunkowego. Ponadto w Brzezinach działają dwie apteki. Na terenie gminy Brzeziny znajduje się również lądowisko dla Lotniczego Pogotowia Ratunkowego.

2.4.3. Infrastruktura kulturalna

W Brzezinach działa Gminny Ośrodek Kultury. W 2010 roku został on gruntownie przebudowany, dzięki czemu stał się nowoczesnym oraz przestronnym budynkiem.

Obecnie w ośrodku prowadzą działalność następujące zespoły, sekcje, koła:

- Kapela Ludowa „Brzeziny”
- Zespół Pieśni „ Brzezinianki”
- Sekcja tańca towarzyskiego
- Zespół taneczny BREAK DANCE
- Sekcja tańca nowoczesnego (HIP-HOP), dwie grupy młodsza i starsza
- Sekcja tańca i śpiewu ludowego
- Sekcja tańca Zumba z elementami aerobiku
- Sekcja plastyczna
- Sekcja wędkarska
- Sekcja rzeźbiarska
- Sekcja nauki gry na gitarze
- Punkt zajęć integracyjnych
- Koło Emeryta i Rencista
- Punkt konsultacyjny ds. uzależnień

Działalność sportową na terenie gminy Brzeziny prowadzi Gminny Ośrodek Sportu i Rekreacji w Brzezinach. GOSiR posiada również w Brzezinach ośrodek wypoczynkowy, w którym miejscowa społeczność oraz turyści mogą korzystać z kąpieliska, plaży, pola namiotowego, boiska do piłki plażowej, tenisa ziemnego i stołowego, sali gier oraz z małej gastronomii. Podczas sezonu letniego na terenie ośrodka wypoczynkowego, przy współudziale Gminy Brzeziny, Ochotniczej Straży Pożarnej, oraz Rady Rodziców przy Zespole Szkół Podstawowych w Brzezinach, GOK organizuje wiele imprez i festynów. Są to m.in. Dożynki, Gminne Obchody Dnia Seniora, Finał Wielkiej Orkiestry Świątecznej Pomocy, festyny, np. z okazji Dnia Dziecka, Świąteczne Spotkania z Tradycją.

W GOK działa również **Biblioteka Publiczna Gminy Brzeziny**. Infrastruktura budynku umożliwia wygodne korzystanie z biblioteki różnym grupom użytkowników w tym osobom niepełnosprawnym (winda, podjazdy, toalety). Kolorowy i przytulny Oddział dla Dzieci zachęca do odwiedzin najmłodszych czytelników. Mieszkańcy mają ponadto bezpłatny dostęp do Internetu. Oprócz nowości wydawniczych biblioteka oferuje czytelnikom pomoc w korzystaniu ze źródeł informacji, bogaty księgozbiór z dziedziny profilaktyki uzależnień oraz wiele nowości z literatury pięknej dla dzieci i młodzieży, realizuje ponadto szeroko rozumianą działalność informacyjną i kulturalną. Wykwalifikowani pracownicy (wykształcenie wyższe bibliotekarskie i artystyczno-pedagogiczne) wykorzystują swoją wiedzę i doświadczenie w pracy z najmłodszymi czytelnikami organizując lekcje biblioteczne, zajęcia edukacyjne, spotkania autorskie, warsztaty plastyczne, wycieczki, konkursy itp. Od lutego 2012 roku przy bibliotece funkcjonuje galeria, w której prezentowane są wystawy indywidualne i zbiorowe. Głównym założeniem działalności galerii jest promowanie artystycznych pasji mieszkańców, młodych talentów oraz twórczości plastycznej dzieci. Wokół biblioteki udało się również skupić grono hobbystów, ludzi nietuzinkowych, którzy chcą dzielić się swoją wiedzą i pasją z innymi. Placówka współpracuje, na co dzień z wieloma organizacjami i placówkami z terenu gminy, takimi jak: przedszkole, szkoły podstawowe, Gminny Ośrodek Kultury, pracownicy leśnictw, OSP, koła gospodyń wiejskich, zespoły folklorystyczne i miejscowi twórcy ludowi, ksiądz proboszcz, Kaliskie Stowarzyszenie Pomocy dla Zwierząt "Help Animals", pasjonaci. Najciekawsze przedsięwzięcia naszej biblioteki to: projekt „Podaj dalej” promujący wolontariat wśród młodzieży, "Zielone lekcje" w miejscowych rezerwach: "Olbina" i "Brzeziny", warsztaty graficzne dla dzieci i młodzieży, wystawy fotografii i rysunku, cykl spotkań w ramach projektu „Galeria ludzi z pasją”, „Noc z baśniami" w bibliotece, spotkania autorskie z najpopularniejszymi pisarzami dla dzieci i młodzieży, cykliczne zajęcia dla najmłodszych czytelników pt. „Tego nie ma w podręczniku" oraz „Wychowanie przez czytanie”, spotkania z aktorami i podróżnikami dla seniorów, etc.

W maju 2015 roku bibliotece został nadany najwyższy tytuł „Templum Libri” przyznawany przez Wojewódzką Bibliotekę Publiczną i Centrum Animacji w Poznaniu, za propagowanie idei wolontariatu i realizację projektów adresowanych do młodych użytkowników.

Księgozbiór Biblioteki Publicznej Gminy Brzeziny liczy 28 210 woluminów (stan na koniec 2015 r.), z czego w 2015 roku przybyło w sumie 681 książek. Na 100 mieszkańców przypada 479,84 książek

Struktura księgozbioru:

- literatura piękna dla dzieci – 8 620 wol.
- literatura piękna dla dorosłych – 12 025 wol.
- literatura niebeletrystyczna – 7 565 wol.

W 2015 roku Bibliotekę Publiczną Gminy Brzeziny odwiedziło 7 273 osoby. Na 100 mieszkańców gminy 15,24 % to czytelnicy biblioteki. Oprócz wypożyczeń książek biblioteka prowadzi również działalność kulturalno-oświatową. W 2015 zorganizowała ogółem 24 imprezy (spotkania edukacyjne, warsztaty plastyczne, wystawy, spotkania autorskie).

Jednocześnie mieszkańcy uczestniczący w warsztatach zasygnalizowali, że ich zdaniem oferta kulturalna – rekreacyjna dla seniorów oraz dzieci i młodzieży jest niewystarczająca. Wskazano również, że gmina nie bada potrzeb kulturalnych, rozrywkowych mieszkańców. Równocześnie nie we wszystkich miejscowościach znajdują się miejsca pozwalające na spotkania społeczności wiejskich. Świetlice wiejskie oraz remizy znajdują się w miejscowościach: Aleksandria, Brzeziny, Czempisz, Fajum, Dzięcioły, Ostrów Kaliski, Zajączki, Piegonisko-Wieś, Jamnice, Pieczyska, Sobiesęki, Zagórna.

2.4.4. Infrastruktura rekreacyjno-turystyczna

Infrastruktura rekreacyjno - turystyczna

Działalność sportową na terenie gminy Brzeziny prowadzi Gminny Ośrodek Sportu i Rekreacji w Brzezinach. Łącznie na terenie gminy działają 3 kluby sportowe, a w tym 6 sekcji sportowych m.in. boks i kick-boxingu, piłki nożnej, tenisa stołowego. W zawodach, turniejach i konkursach prowadzonych przez GOSiR w 2014 roku wzięło udział 200 uczestników. GOSiR posiada w Brzezinach ośrodek wypoczynkowy, gdzie mieszkańcy i turyści mogą korzystać z kąpieliska, plaży, pola namiotowego, boiska do piłki plażowej, tenisa ziemnego i stołowego, sali gier oraz z małej gastronomii. Dodatkowo na terenie gminy działa siłownia w miejscowości Brzeziny oraz place zabaw w Aleksandrii, Brzezinach, Ostrowie Kaliskim, Zajączkach, Dzięciołach i Czempiszu.

Zabytki

Gmina Brzeziny nie jest gminą o dużej ilości obiektów zabytkowych. Jedynie kilka zostało wpisanych do rejestru zabytków. Są to:

- spichlerz w Aleksandrii, którego powstanie datuje się na XVIII wiek.
- stanowisko archeologiczne – cmentarzysko kultury łużyckiej w Ostrowie Kaliskim;
- budownictwo drewniane w Zajączkach, Wrzącej, Czempiszu, Ostrowie Kaliskim, Zagórnej, Dzięciołach i Fajum;
- kapliczki przydrożne we wsi Fajum i Jamnice.

Baza noclegowa i gastronomiczna

Gmina Brzeziny nie ma rozbudowanej bazy noclegowo- gastronomicznej. Na jej terenie działają jedynie 3 miejsca. Pierwszym z nich to ośrodek wypoczynkowy prowadzony przez Gminny Ośrodek Sportu i Rekreacji. Posiada 40 miejsc zlokalizowanych w murowanym budynku oraz dwóch domkach letniskowych. Ponadto na terenie ośrodka znajduje się sezonowy punkt małej gastronomii. Zwrócono jednak uwagę na warsztatach diagnostycznych, że ośrodek wymaga modernizacji. Ponad to działają dwa gospodarstwa agroturystyczne. Pierwszy z nich „Hacjenda pod dębami” położony jest w miejscowości Jamnice, oddalonej 2 km od Brzezin. Gospodarstwo zajmuje powierzchnię 8,4 ha. Na jego terenie znajduje się miejsce na grilla, mały staw gdzie można łowić ryby oraz się kąpać. Drugie Gospodarstwo agroturystyczne to „Stajnia Czempisz”, położone w miejscowości Czempisz. Zajmuje powierzchnię 20 ha i prowadzi hodowlę koni. Oferuje m.in. przejażdżki, krytą ujeżdżalnię, lekcje z instruktorem oraz podróże bryczką. Oprócz oferty agroturystycznej organizuje także różnego rodzaju imprezy okolicznościowe zarówno plenerowe (imieniny, urodziny, spotkania firmowe), jak i ceremonialne (chrzty, komunie i wkrótce wesela). Na warsztatach diagnostycznych wskazano, że gmina ze względu na swoje walory krajoznawcze posiada duży potencjał rozwoju agroturystyki.

Na obszarze gminy brakuje oznaczonych szlaków turystycznych. Jednakże jest możliwość odbycia kilku wycieczek pieszych i rowerowych, po najbardziej jej urokliwych miejscach. Są to:

- Brzeziny - rezerwat przyrody "Brzeziny" - ok. 1 km
- Brzeziny - kierunek Jagodziniec - ok. 2,5 km
- Brzeziny - droga do Czempisza tzw. "Traktem Wieluńskim" - ok. 1,5 km
- Brzeziny - wokół kompleksów wodnych w Brzezinach - ok. 2,5 km
- Brzeziny - Pieczyńska - Wilcze Ługi - rezerwat przyrody "Olbina" - ok. 4,5 km
- Brzeziny - Ostrów Kaliski - drewniany młyn wodny - ok. 8 km

- Brzeziny - Przystajnia Folwark - zabytkowe dęby w parku podworskim - ok. 5 km
- Brzeziny - Sobiesęki - kościół parafialny - ok. 8 km

Uczestnicy warsztatów diagnostycznych wskazywali również, że samorząd w niewystarczającym stopniu promuje turystycznie gminę.

2.4.5. Infrastruktura komunikacyjna

Gmina Brzeziny nie leży na trasie głównych szlaków komunikacyjnych i jest oddalona od dużych ośrodków miejskich. Układ komunikacyjny w gminie opiera się na drodze wojewódzkiej nr 449 Ostrzeszów – Błaszki (relacja Wrocław – Łódź), o długości na terenie gminy 16,3 km oraz sieć dróg powiatowych i gminnych rozmieszczona dość równomiernie na terenie gminy. Na łączną długość dróg powiatowych, wynoszącą 34,37 km, składają się drogi:

- Nr 208 Opatówek – Brzeziny,
- Nr 209 Kalisz- Brzeziny,
- Nr 211 Brzeziny – Szczytniki,
- Nr 264 Wola Droszewska – Ostrów Kaliski,
- Nr 268 Brzeziny – Włocin,
- Nr 290 Piegonisko – Wojków.

Uzupełnieniem dróg powiatowych są drogi gminne. Długość dróg gminnych to 111,2 km, w tym drogi utwardzone to 28 km, a pozostałe to drogi o nawierzchni żwirowej, żuźlowej i gruntowej. Podczas warsztatów diagnostycznych mieszkańcy zwrócili uwagę złą jakość dróg gminnych m.in. w miejscowościach: Moczalec, Brzeziny (nowe osiedla), Jamnice - Czempisz, Wrząca, Pieczyska.

Ważniejsze miejscowości gminy (wsie Aleksandria, Brzeziny, Czempisz, Dziecioły, Fajum, Pieczyska, Ostrów Kaliski) zlokalizowane są wzdłuż głównych szlaków komunikacyjnych. Miejscowości te otoczone są mniejszymi układami urbanistycznymi.

Gminę Brzeziny od większych ośrodków miejskich dzielą następujące odległości:

- 28 km od Kalisza
- 95 km od Łodzi,
- 157 km od Poznania,
- 125 km od Wrocławia,
- 224 km od Warszawy.

Należy zauważyć, że w gmina nie posiada w ogóle ścieżek rowerowych.

Przez teren gminy Brzeziny nie przebiega żadna linia kolejowa. Transport publiczny zapewniają połączenia autobusowe jedynie z miastem powiatowym Kaliszem. W dniu powszednie jest 9 połączeń, a w soboty 4. W niedziele i święta autobusy nie kursują². Ponadto autobusy łączą Brzeziny z miejscowościami gminnymi Błaszki, Chudoba, Grabów nad Prosną, Ostrów Kaliski, Pieczyska.

2.4.6. Identyfikacja problemów w sferze przestrzenno-funkcjonalnej

- Niezadawalająca jakość dróg gminnych oraz powiatowych
- Brak ścieżek rowerowych dla mieszkańców
- Nie we wszystkich miejscowościach są place zabaw m.in. w Przystajni
- Słabo rozwinięta baza noclegowo – gastronomiczna
- Brak środowiskowego domu pomocy społecznej - dziennego pobytu
- Brak dobrze wyposażonego placu targowego
- Zaniedbany ośrodek wczasowy w Brzezinach (domki) - wskazania uczestników warsztatów badawczych

2.5. Strefa środowiskowa

2.5.1. Uwarunkowania przyrodnicze

Pod względem ukształtowania powierzchni gmina Brzeziny zlokalizowana jest na obszarze Kotliny Grabowskiej. Morfologicznie teren składa się z wysoczyzny plejstoceniowej i wysokiej terasy Prozny. W obrębie wysoczyzny występują liczne wydmy o kilkumetrowej wysokości. Teren gminy jest falisty, w przedziale wysokości 120–160 m n.p.m., spadki są niewielkie (nie przekraczają 5%). Cały obszar gminy jest łagodnie pochylony z południa ku północy zgodnie z kierunkiem rzek. Pod względem powierzchni dominuje terasa wysoka stanowiąca około 50% powierzchni gminy i obejmująca wsie: Brzeziny, Czempisz, Dzieńcioły, Fajum, Jamnice, Pieczyska, Świerczyna, Zagórna. Poziom terasy środkowej stanowi około 40% powierzchni gminy i obejmuje wsie: Piegonisko- Pustkowie i Rozenno. Pozostałe 10% powierzchni gminy to terasa zalewowa wzdłuż rzeki Prozny i Pokrzywnicy, która obejmuje wsie: Aleksandria, Ostrów Kaliski, Przystajnia, Wrząca i Zajęczi.

² Na podstawie <https://www.e-podroznik.pl> stan 2017.03.25

Głównym ciekim wodnym gminy jest rzeka Proсна wraz z jej głównymi dopływami: Żurawką, Łużycą, Pokrzywnicą i Kiełbaśnicą oraz Jamnicą i Strugą Grzymaczewską. Proсна wraz z Pokrzywnicą stanowi główną oś hydrograficzną obszaru — uzupełnieniem są niewielkie dopływy tych rzek oraz system wód melioracyjnych. Pod względem hydrogeologicznym przez środek gminy przebiega granica pomiędzy podregionem poznańskim I i podregionem kaliskim II. Użytkowe poziomy wodonośne występują na całym terenie gminy. Na terenie gminy występują okresowe wylewanie rzeki Proсны ze względu na siedliska bobrów.

Klimat

Województwo wielkopolskie, a tym samym gmina Brzeziny leży w strefie klimatu umiarkowanego. Klimat gminy jest typowy dla obszarów środkowej Polski i charakteryzuje się przenikaniem klimatu kontynentalnego i oceanicznego oraz znaczną zmiennością stanów pogody (zwłaszcza wiosną).

Średnia roczna wysokość temperatury wynosi +11 °C. Najcieplejszym miesiącem jest sierpień, którego średnia temperatura wynosi +24°C. Natomiast najniższe temperatury odnotowuje się w styczniu – średnia temperatura +2°C. Liczba dni z przymrozkami waha się od 30 do 50 w roku. Okres wegetacyjny trwa od 210 do 220 dni. Obszar gminy Brzeziny charakteryzuje się średnią wielkością opadów atmosferycznych wynoszącą 500 mm. Najwyższe miesięczne sumy opadów przypadają na miesiące letnie. Pokrywa śnieżna zalega przez od ok. 40 do ok. 60 dni w roku. Przeważają wiatry zachodnie.

Zagospodarowanie przestrzenne

Grunty ogółem zajmują 48,6% powierzchni gminy Brzeziny tj. 6 174,7 ha. Ponad 82%, tj. 5 113,9 ha z nich to użytki rolne w dobrej kulturze. Znaczną część gruntów zajmują grunty pod zasiewami. Powierzchnia lasów w gminie wynosi 5 438,86 ha, co 42,8% całej jej powierzchni.

Lasy zajmują w sumie 5 438,86 ha, co stanowi 42,8% powierzchni gminy³. Zamieszkuje je dzikie zwierząt m.in. sarny.

Obszary chronione

Na terenie gminy nie znajdują się obszary chronione w ramach Natury 2000, jednak gmina wchodzi w skład Wielkoprzestrzennego Systemu Obszarów Chronionych oraz leży w zasięgu obszaru chronionego krajobrazu „Dolina rzeki Proсны” i łączy się z obszarem chronionym „Brąszewickim” na terenie województwa łódzkiego.

³ Statystyczne Vademecum Samorządowca 2016

Wśród cennych przyrodniczo obszarów objętych ochroną prawną wskazuje się obszar chronionego krajobrazu:

- **Dolina Rzeki Proсны** – obszar został powołany w 1996 roku, a jego całkowita powierzchnia wynosi 94 400 ha; obejmuje Dolinę Proсны oraz Kotlinę Grabowską i Wzgórza Chełmce. Powstał w celu ochrony wartości przyrodniczych, kulturowych oraz zasobów wodnych i walorów rekreacyjnych. Do jego najcenniejszych elementów należy różnorodność zbiorowisk, stanowiska gatunków chronionych, pomniki przyrody, zabytki architektury, miejsca atrakcyjne turystycznie i krajobrazowo;
- Rezerwat przyrody Brzeziny – florystyczny rezerwat przyrody znajdujący się na obrzeżach Brzezin o powierzchni 4,81 ha. Został utworzony w 1958 roku w celu zachowania stanowisk długosza królewskiego, porastającego zwartym płatem prawie całą powierzchnię rezerwatu; obok paproci występuje tu także inny gatunek chroniony – bagno zwyczajne;
- Rezerwat przyrody Olbina – leśny rezerwat przyrody położony w odległości około 3 km na południe od Brzezin, zajmujący powierzchnię 16,3 ha. Został utworzony w 1958 roku w celu ochrony najpiękniejszego w Wielkopolsce fragmentu boru mieszanego z udziałem jodły pospolitej na północnej granicy jej naturalnego zasięgu.

Wzdłuż zachodniej granicy gminy przebiega dolina rzeki Proсны stanowiąca, wg krajowej sieci ekologicznej ECONET-PL, korytarz ekologiczny o znaczeniu krajowym. Przez gminę przebiegają również doliny rzek Pokrzywnicy, Łużycy i Żurawki uchodzące do doliny rzeki Proсны oraz mniejszych cieków, stanowiące korytarze wysokiej aktywności przyrodnicze.

Walory przyrodnicze tj. obszary chronione, malownicze krajobrazy, lasy z dzikimi zwierzętami, rzeka Prosa, czyste powietrze stanowią niewątpliwy potencjał turystyczny gminy.

2.5.2. Stan środowiska naturalnego

Stan środowiska naturalnego w gminie jest bardzo dobry. Nie zostały przekroczone standardy środowiskowe. Gminę cechuje dobra lub bardzo dobra jakość powietrza atmosferycznego. Zagrożenia przekroczenia dopuszczalnych poziomów zanieczyszczeń występują jednak ze stron emitentów zlokalizowanych na terenie miasta Kalisza.

Na terenie gminy nie znajdują się również odpady stwarzające zagrożenie dla życia, zdrowia, ludzi, bądź stanu środowiska.

2.5.3. Identyfikacja problemów w sferze środowiskowej

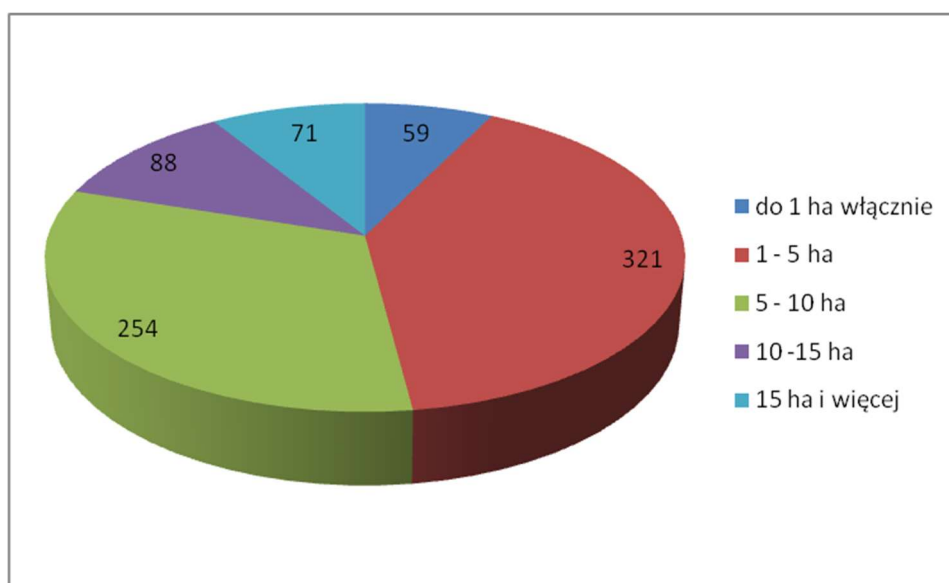
W sferze środowiskowej nie zdiagnozowano poważnych problemów. Podczas warsztatów wskazywano jedynie na niską świadomość ekologiczną mieszkańców gminy Brzeziny, dzikie zwierzęta niszczące pola uprawne oraz bobry powodujące wylewanie rzeki Proсны.

2.6. Strefa gospodarcza

2.6.1. Struktura gospodarcza gminy

Brzeziny są gminą typowo rolniczą. Na jej terenie dominują małe, niezorganizowane gospodarstwa rolne, produkujące jedynie na własne potrzeby i niewielki rynek zbytu. Nie ma również żadnej spółdzielni produkcji rolnej, a poziom przetwórstwa rolno-spożywczego jest na stosunkowo niskim poziomie. W 2010 roku w gminie funkcjonowało 817 gospodarstw rolnych, z czego 793 (97,1%) prowadziło działalność rolniczą. W tej liczbie większość stanowią gospodarstwa małe do 10 ha. W 2010 roku było ich 634, co stanowi 79,95% wszystkich.

Wykres 4 Liczba gospodarstw rolnych, prowadzących działalność rolniczą wg wielkości (2010 r.)



Źródło: <https://bdl.stat.gov.pl> wyliczenia własne

Według Polskiej Klasyfikacji Działalności w 2016 roku zarejestrowane były 443 podmioty gospodarcze. W latach 2010-2016 ich liczba wzrosła o 93 tj. o prawie 27%. Mimo tak znaczącego wzrostu liczba podmiotów wpisanych do rejestru REGON w przeliczeniu na 10 tys. mieszkańców w porównaniu ze średnią dla kraju oraz województwa wielkopolskiego nie jest wysoka. W 2015 roku

w gminie Brzeziny ich liczba wynosiła 738 i była niższa odpowiednio o 350,6 i 441,4. Niewielka różnica jest również widoczna wobec średniej powiatu kaliskiego.

Tabela 21 Podmioty wpisane do rejestru REGON na 10 tys. ludności

	2010	2011	2012	2013	2014	2015
Polska	1014,7	1004,2	1031,7	1057,3	1070,6	1088,6
województwo wielkopolskie	1089,4	1089,5	1120,6	1147,5	1164,6	1179,4
powiat kaliski	669,9	685,2	714,5	741,3	760,7	782,5
gmina Brzeziny	599,4	617,3	650,8	685,3	716,7	738,0

Źródło: <https://bdl.stat.gov.pl>, data pobrania 2017.03.19

Liczba nowo zarejestrowanych podmiotów w rejestrze REGON na 10 tys. mieszkańców w 2015 roku wynosiła w gminie 76,9, ale również odbiegała od średniej dla kraju, województwa. Odpowiednio był mniejsza 16,7 i 25,6. Jednocześnie była ona wyższa od średniej dla całego powiatu kaliskiego o 5,7. Należy również zauważyć, że dynamika powstawania nowych podmiotów w gminie na przestrzeni 2012-2015 utrzymuje się na podobnym poziomie, natomiast od 2010 widoczny jest wzrost liczby podmiotów wykreślonych z rejestru REGON.

Tabela 22 Jednostki nowo wpisane do rejestru REGON na 10 tys. ludności

	2010	2011	2012	2013	2014	2015
Polska	104,4	89,8	93,0	94,9	92,9	93,6
województwo wielkopolskie	110,9	98,1	102,2	102,5	101,7	102,5
powiat kaliski	75,8	65,8	67,2	64,4	72,7	71,2
gmina Brzeziny	80,3	59,9	75,5	77,6	75,5	76,9

Źródło: <https://bdl.stat.gov.pl>, data pobrania 2017.03.19

Tabela 23 Jednostki wykreślone w rejestrze REGON na 10 tys. ludności

	2010	2011	2012	2013	2014	2015
Polska	61,7	99,6	65,5	70,1	79,2	76,0
województwo wielkopolskie	65,0	95,8	70,1	74,7	82,4	85,8
powiat kaliski	38,7	52,9	46,7	43,9	53,9	53,9
gmina Brzeziny	37,6	42,8	46,3	48,3	58,4	54,7

Źródło: <https://bdl.stat.gov.pl>, data pobrania 2017.03.19

W gminie Brzeziny dominują podmioty zajmujące się handlem 20,3%, przetwórstwem przemysłowym 15,8%, transportem i gospodarką magazynową 14,2% oraz budownictwem 13,5%. W cztery sektory skupiają 2/3 wszystkich przedsiębiorstw.

Tabela 24 Podmioty wg kwalifikacji PKD 2007 w gminie Brzeziny – liczba oraz udział procentowy (2016 r.)

Ogółem	443	%
A. Rolnictwo, leśnictwo, łowiectwo i rybactwo	37	8,4%
B. Górnictwo i wydobywanie	0	0,0%
C. Przetwórstwo przemysłowe	70	15,8%
D. Wytwarzanie i zaopatrywanie w energię elektryczną, gaz, parę wodną, gorącą wodę i powietrze do układów klimatyzacyjnych	0	0,0%
E. Dostawa wody; gospodarowanie ciekami i odpadami oraz działalność związana z rekultywacją	2	0,5%
F. Budownictwo	60	13,5%
G. Handel hurtowy i detaliczny; naprawa pojazdów samochodowych, włączając motocykle	90	20,3%
H. Transport i gospodarka magazynowa	63	14,2%
I. Działalność związana z zakwaterowaniem i usługami gastronomicznymi	5	1,1%
J. Informacja i komunikacja	3	0,7%
K. Działalność finansowa i ubezpieczeniowa	6	1,4%
L. Działalność związana z obsługą rynku nieruchomości	2	0,5%
M. Działalność profesjonalna, naukowa i techniczna	21	4,7%

N. Działalność w zakresie usług administrowania i działalność wspierająca	13	2,9%
O. Administracja publiczna i obrona narodowa; obowiązkowe zabezpieczenia społeczne	16	3,6%
P. Edukacja	13	2,9%
Q. Opieka zdrowotna i pomoc społeczna	17	3,8%
R. Działalność związana z kulturą, rozrywką i rekreacją	5	1,1%
S. Pozostała działalność usługowa w tym sekcja	20	4,5%
T. Gospodarstwa domowe zatrudniające pracowników; gospodarstwa domowe produkujące wyroby i świadczące usługi na własne potrzeby	0	0,0%

Źródło: <https://bdl.stat.gov.pl>, data pobrania 2017.03.19

Gmina Brzeziny nie jest rozwinięta gospodarcza. Oprócz relatywnie małej liczby podmiotów gospodarczych wpisanych do rejestru REGON na 10 tys. mieszkańców, większość z nich to przedsiębiorstwa mikro, zatrudniające do 9 pracowników. W wielu przypadkach są to jednak firmy, w których zatrudniony jest tylko właściciel. Podmiotów mikro jest 411, co stanowi 95% wszystkich. Działają jeszcze małe przedsiębiorstwa zatrudniające od 10 do 49 pracowników. Jest ich 21 tj. 5% wszystkich. Na terenie gminy nie ma przedsiębiorstw średnich, ani dużych. Do najważniejszych firm w gminie należą głównie przedsiębiorstwa z branży drzewnej wykorzystujące najważniejsze bogactwo gminy, jakim są lasy. Rozwinęła się w gminie produkcja palet drewnianych, działają liczne przedsiębiorstwa transportowe zajmujące się m.in. ich przewozem oraz tartaki przerabiające drewno. Dodatkowo jest to kilka firm budowlanych oraz punktów handlowych.

Tabela 25 Podmioty gospodarcze w gminie Brzezinach wg klas wielkości

	ogółem	0 - 9	10 - 49	50 - 249	250 - 999	1000 i więcej
Gmina Brzeziny	432	411	21	0	0	0
udział w liczbie wszystkich podmiotów	100%	95%	5%	0%	0%	0%

Wskazywaną podczas warsztatów diagnostycznych barierą w rozwoju gospodarczym w gminie jest niewystarczająca liczba lokali dla małego biznesu. Brakuje również terenów inwestycyjnych. Trudno także pozyskać pracowników do prostych prac fizycznych, np. w branży drzewnej, rolnictwie, transporcie.

2.6.2. Identyfikacja problemów w sferze gospodarczej

- Dominują małe, niezorganizowane gospodarstwa rolne, produkujące jedynie na własne potrzeby i niewielki rynek zbytu
- Mała liczba podmiotów gospodarczych w przeliczeniu na 10 tys. mieszkańców.
- Niska liczba nowo tworzonych podmiotów gospodarczych w przeliczeniu na 10 tys. mieszkańców, przy jednoczesnym spadku w latach 2010-2015.
- Brak dużych podmiotów gospodarczych; dominują przedsiębiorstwa mikro, które zatrudniają do 9 pracowników stanowią ponad 95% wszystkich firm działających w gminie
- Trudności w pozyskaniu pracowników do prac fizycznych (przemysł drzewny, rolnictwo, transport)
- Brak obiektów pod wynajem dla małego biznesu (wskazania uczestników warsztatów badawczych)
- Brak terenów inwestycyjnych (wskazania uczestników warsztatów badawczych)
- Brak promocji turystycznej gminy

2.7. Wnioski z konsultacji społecznych prowadzonych podczas przygotowania dokumentu

Proces konsultacji społecznych w ramach partycypacji społecznej miał charakter dwutorowy - jakościowy oraz ilościowy. W trakcie przygotowywania przedmiotowego dokumentu zostały zorganizowane warsztaty ze społecznością lokalną. Uczestniczyli w nich przedstawiciele samorządu organizacji pozarządowych, przedsiębiorców oraz mieszkańców gminy Brzeziny. Zostało również przeprowadzone anonimowe badanie ankietowe wśród mieszkańców gminy.

2.7.1. Warsztaty z mieszkańcami gminy

Przeprowadzone warsztaty z najważniejszymi interesariuszami miały na celu pogłębienie wiedzy płynącej z diagnozy obszarów problemowych w gminie wraz z określeniem jej mocnych stron oraz potencjałów. Wnioski zostały uwzględnione w rozdziale 3.7 Druga część spotkań dotyczyła określeniu wizji programu oraz wskazanie potencjalnych działań i projektów rewitalizacyjnych.

Uczestnicy warsztatów wskazali następujące miejscowości, które ich zdaniem powinny zostać włączone do Programu Rewitalizacji. Podczas nich opracowano również różnego rodzaju projekty, które mieszkańcy zaproponowali w ramach działań rewitalizacyjnych. Zostały one poddane analizie i jeśli wynikało to z diagnozy gminy, zostały włączone w przedmiotowy dokument. Zaproponowano następujące działania:

- Modernizacja oraz adaptacja budynku po gimnazjum w Brzezinach na potrzeby dziennego domu opieki dla dzieci niepełnosprawnych
- Rozbudowa oczyszczalni ścieków w Brzezinach, co pozwoli skanalizować inne wsie
- Remont oraz modernizacja części budynku po Szkole Podstawowej na potrzeby punktu integracji dla dzieci w Dzięciołach
- Przebudowa skrzyżowania (ronda) w Brzezinach dla poprawy bezpieczeństwa
- Modernizacja połączona z termomodernizacją siedziby gminy oraz gimnazjum w Brzezinach
- Modernizacja ujęcia stacji uzdatniania wody - Piegoniska Wieś
- Remont dróg gminnych
- Likwidacja barier architektonicznych dla osób niepełnosprawnych - ośrodek zdrowia w Brzezinach (łagodne zjazdy, podjazdy)
- Termomodernizacja ośrodka zdrowia
- Rewaloryzacja centrum wsi Brzeziny na przestrzeń wspólną dla mieszkańców (zieleń, ławki, lampy)
- Modernizacja obiektu noclegowo - rekreacyjnego w Brzezinach " Gminny Ośrodek Sportu i Rekreacji)
- Remont starej remizy w Brzezinach
- Budowa ścieżki rowerowej w Brzezinach do granicy z gm. Godziesze Wielkie
- Budowa placu zabaw w Przystajni

2.7.2. Wnioski z badania ilościowego PAPI

W ramach diagnozy zostało przeprowadzone dwukrotnie badanie ankietowe (PAPI). Pierwszą ankietę, dotyczącą obszarów problemowych w gminie wypełniło 52 mieszkańców. Druga ankietą dotyczyła projektu uchwały Rady Gminy Brzeziny w sprawie wyznaczenia obszaru zdegradowanego i obszaru rewitalizacji na terenie gminy Brzeziny. Wypełniło ją 8 respondentów. Ankietę została przeprowadzona podczas spotkania konsultacyjnego z mieszkańcami.

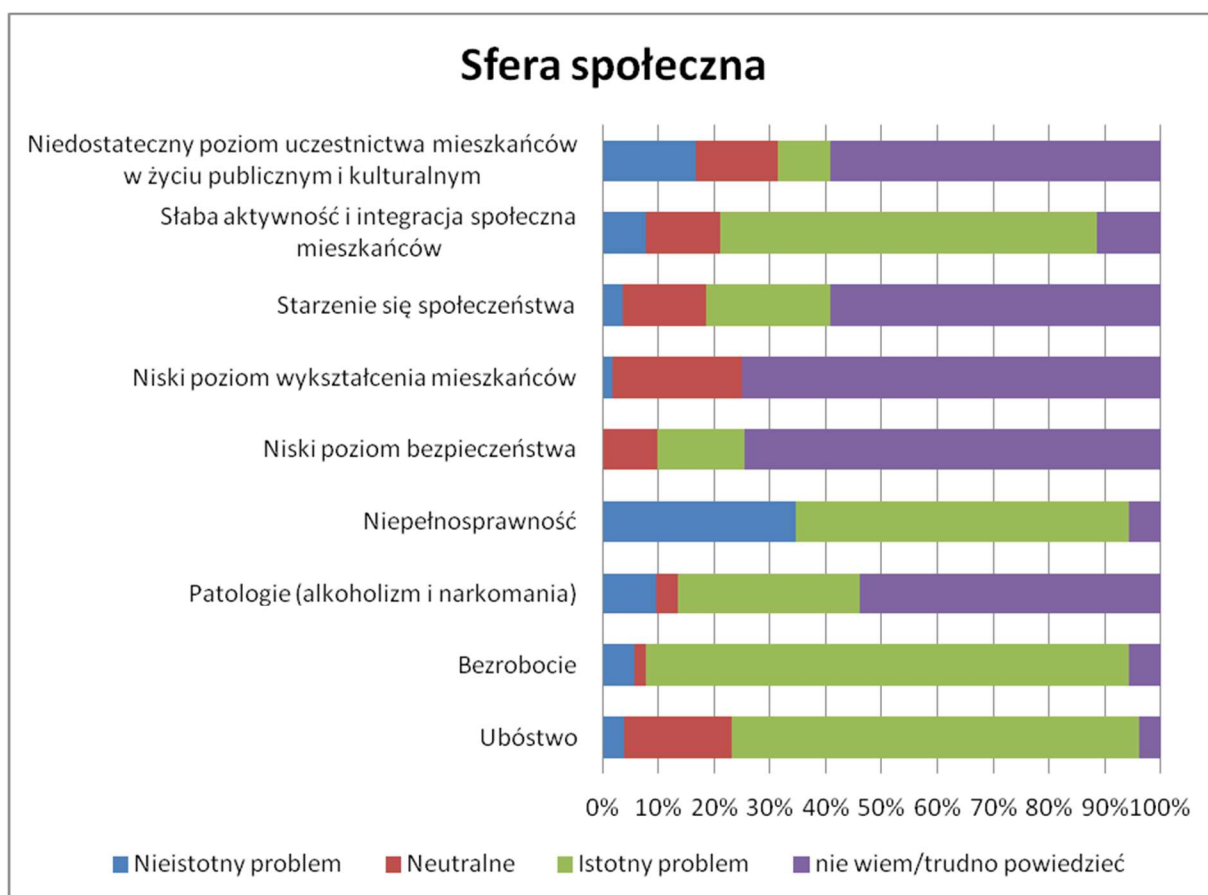
Badanie ankietowe dotyczące obszarów problemowych w gminie Brzeziny

W ramach ankiety mieszkańcy gminy Brzeziny mieli możliwość wskazać obszary problemowe w 5 sferach społecznej, gospodarczej, przestrzenno-funkcjonalnej, środowiskowej oraz technicznej. Do każdej z sfer zostały przyporządkowane obszary problemowe, które można było oznaczyć, jako nieistotny, neutralny lub istotny problem. Dodatkowo istniała możliwość zaznaczenia nie wiem/trudno powiedzieć.

W sferze społecznej do istotnych problemów zaliczono:

- Bezrobocie - 86,5% wskazań
- Ubóstwo - 73,1% wskazań
- Słaba aktywność i integracja społeczna mieszkańców – 67,3% wskazań
- Niepełnosprawność – 59,6%

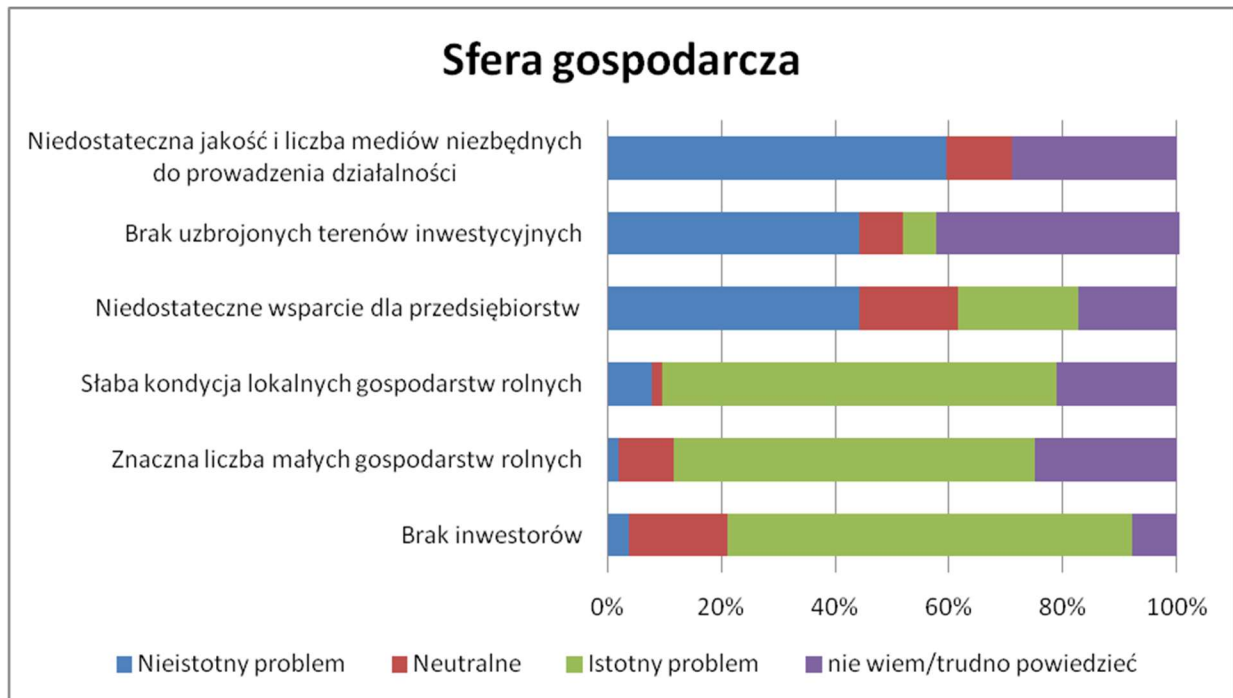
Wykres 5 - Badanie PAPI 1 - sfera społeczna



W sferze gospodarczej, jako istotne problemy podano:

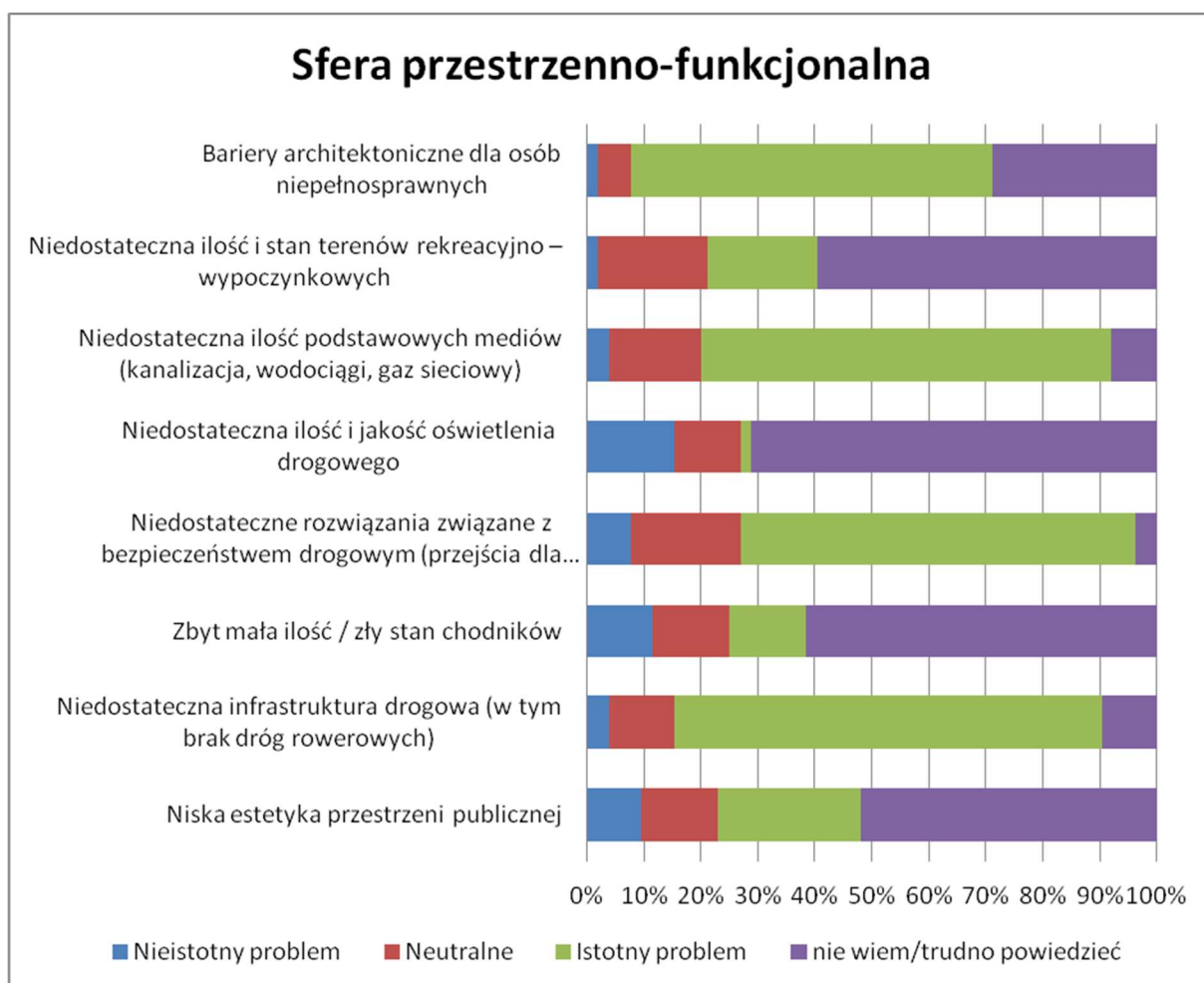
- Brak inwestorów – 71,2%
- Słaba kondycja lokalnych gospodarstw rolnych – 69,2%
- Znaczna liczba małych gospodarstw rolny – 63,5%

Wykres 6 Badanie PAPI 1 - sfera gospodarcza



W sferze przestrzenno-funkcjonalnej, jako istotne problemy podano:

- Niedostateczna infrastruktura drogowa (w tym brak dróg rowerowych) – 75%
- Niedostateczna ilość podstawowych mediów (kanalizacja, wodociągi, gaz sieciowy) – 69,2%
- Niedostateczne rozwiązania związane z bezpieczeństwem drogowym (przejścia dla pieszych, skrzyżowania) – 69,2%
- Bariery architektoniczne dla osób niepełnosprawnych – 63,5%



W sferze środowiskowej, jako istotne problemy podano:

- Zanieczyszczenie powietrza przez nieefektywne i stare systemy grzewcze – 71,2%
- Niska świadomość ekologiczna mieszkańców – 26,9%

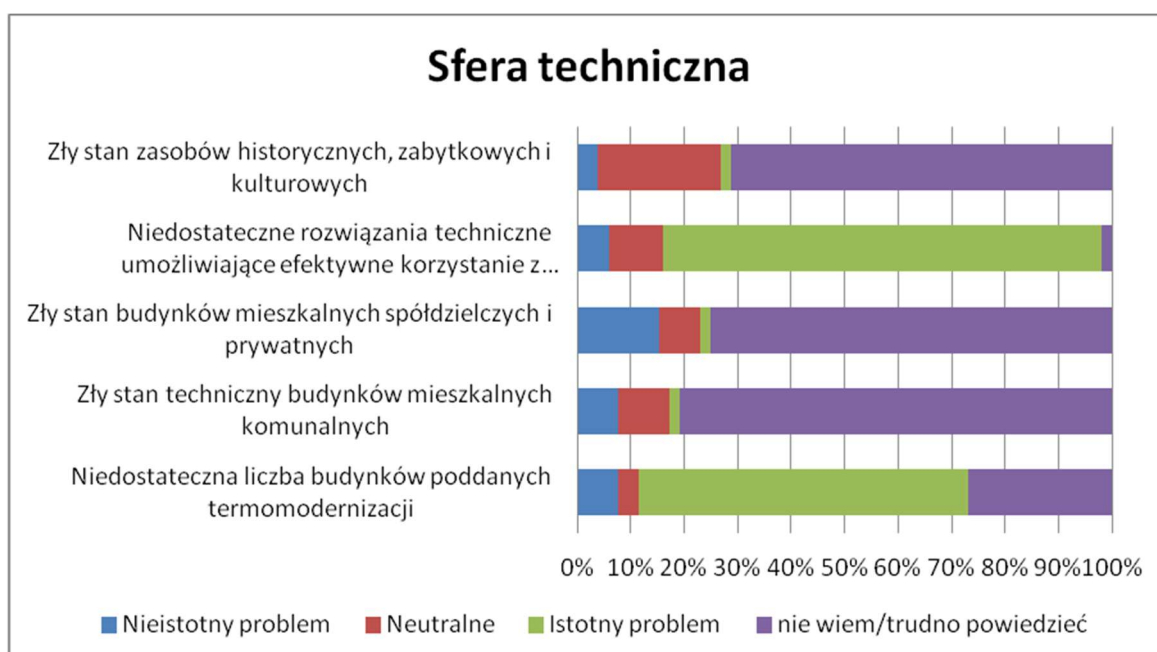
Wykres 8 Badanie PAPI 1 - sfera środowiskowa



W sferze technicznej, jako istotne problemy podano:

- Niedostateczne rozwiązania techniczne umożliwiające efektywne korzystanie z obiektów budowlanych np. dla niepełnosprawnych – 78,8%
- Niedostateczna liczba budynków poddanych termomodernizacji – 61,5%

Wykres 9 Badanie PAPI 1 - sfera techniczna



Równocześnie respondenci nie wskazali innych nie wymienionych w ankiecie problemów.

Ankieta dotycząca projektu uchwały Rady Gminy Brzeziny w sprawie wyznaczenia obszaru zdegradowanego i obszaru rewitalizacji na terenie gminy Brzeziny.

Ankieta została przeprowadzona podczas spotkania konsultacyjnego z mieszkańcami, które odbyło się w dn. 12 kwietnia 2017 r. Wypełniło ją 8 respondentów, w tym 5 osób zamieszkałych na obszarze rewitalizacji. Były to dwie osoby ze wsi Wrząca oraz po jednej z miejscowości Sobiesęki, Dziecioły oraz Piegonisko Wieś.

Wszyscy respondenci zgadzają się z wynikami przeprowadzonych analiz i dokonaną identyfikacją obszaru zdegradowanego. Jedna osoba zdecydowanie, a pozostałe raczej. Żaden z respondentów nie zaproponował ewentualnych zmian w wyznaczonym obszarze zdegradowanym. Równocześnie wszystkie osoby raczej zgodziły się z wynikami przeprowadzonych analiz i dokonaną identyfikacją obszaru rewitalizacji. Żaden z respondentów nie zaproponował ewentualnych zmian w wyznaczonym obszarze rewitalizacji. Osoby wypełniające ankietę zapytano także, czy w związku z włączeniem ich miejsca zamieszkania w skład rewitalizacji obawia się utrudnień lub ograniczeń. Żadna z osób ich nie dostrzegła.

2.8. Podsumowanie diagnozy czynników i zjawisk kryzysowych

W wyniku przeprowadzonej diagnozy obecnej sytuacji w gminie Brzeziny zostały zidentyfikowane najważniejsze problemy oraz potencjał podzielone na poszczególne obszary. Poddane zostały one konsultacjom społecznym podczas zorganizowanych warsztatów z mieszkańcami gminy Brzeziny. Pozwoliły one na pogłębienie informacji zebranych podczas diagnozy oraz jej uzupełnienie.

Tabela 26 Potencjały i problemy gminy Brzeziny - sfera społeczna

Sfera Społeczna	
Potencjały	Problemy
Niskie bezrobocie	Duża liczba osób niepełnosprawnych w gminie
Relatywnie młoda społeczność gminy - stosunkowo duży udział osób w wieku przedprodukcyjnym i produkcyjnym	Brak oferty opieki (diennej) dla osób niepełnosprawnych (w tym dzieci) - mieszkańcy są dowożeni do sąsiedniej gminy

Silne więzi sąsiedzkie, pomoc sąsiedzka	Duży odsetek osób długotrwale bezrobotnych oraz bez wykształcenia średniego.
Niska przestępczość	Mała aktywność społeczności lokalnej
Organizacje pozarządowe, Koła Gospodyń Wiejskich, Zespół Pieśni i Tańca, Kapela Ludowa Brzeziny	Niska aktywność obywatelska
Średnie wyniki sprawdzianów 6 klasistów w szkołach podstawowych w 2016 r. wypadły lepiej na tle całego powiatu oraz województwa.	Brak lokalnych liderów
	Średnie wyniki z egzaminu gimnazjalnego w 2016 roku wypadły słabiej w porównaniu do powiatu kaliskiego oraz województwa wielkopolskiego
	Liczba mieszkańców spada - duża migracja, ale również dużo osób zameldowuje się w gminie.

Tabela 27 Potencjały i problemy gminy Brzeziny - sfera gospodarcza

Gospodarcza	
Potencjały	Problemy
Niskie bezrobocie	Dominują małe, niezorganizowane gospodarstwa rolne, produkujące jedynie na własne potrzeby i niewielki rynek zbytu
Duży procent lasów, dzięki czemu rozwija się przemysł drzewny; jest to również potencjał turystyczny	Mała liczba podmiotów gospodarczych w przeliczeniu na 10 tys. mieszkańców.
	Niska liczba nowo tworzonych podmiotów gospodarczych w przeliczeniu na 10 tys. mieszkańców, przy jednoczesnym spadku w latach 2010-2015.
	Brak dużych podmiotów gospodarczych; dominują przedsiębiorstwa mikro, które stanowią ponad 95% wszystkich firm działających w gminie
	Brak obiektów pod wynajem dla małego biznesu

	Trudności w pozyskaniu pracowników do prac fizycznych (przemysł drzewny, rolnictwo, transport)
	Brak terenów inwestycyjnych
	Brak promocji turystycznej gminy

Tabela 28 Potencjały i problemy gminy Brzeziny - sfera środowiskowa

Środowiskowa	
Potencjały	Problemy
Duża powierzchnia lasów z dzikimi zwierzętami	Niska świadomość ekologiczna mieszkańców
Obszary chronione	Dzikię zwierzęta niszczą pola uprawne
Dobre warunki do rozwoju agroturystyki	Bobry powodują wylewanie rzeki Proсны
Malownicza okolica, czyste powietrze oraz rzeka Proсны	

Tabela 29 Potencjały i problemy gminy Brzeziny - sfera przestrzenno-infrastrukturalna oraz techniczna

Przestrzenno-Infrastrukturalny oraz techniczna	
Potencjały	Problemy
Bardzo dobrze rozwinięta sieć wodociągowa	Słabo rozwinięta sieć kanalizacyjna
Mieszkańcy dbają o domy i ich otoczenie - wysoka estetyka	Mało wydajna oczyszczalnia ścieków oraz zły stan infrastruktury technicznej
Infrastruktura kulturalno-edukacyjna	Kolizyjne i niebezpieczne skrzyżowanie w Brzeziniach - droga wojewódzka, droga powiatowa; duży ruch szczególnie samochodów ciężarowych z drewnem
Zapewniona infrastruktura zdrowotna	Nie we wszystkich miejscowościach są miejsca pozwalające na spotkania społeczności wiejskich m.in. w Dzieciołach
	Nie we wszystkich miejscowościach są place zabaw m.in. w Przystajni
	Słabo rozwinięta baza noclegowo - gastronomiczna

	Brak środowiskowego domu pomocy społecznej - dziennego pobytu
	Złe drogi gminne m.in. w miejscowościach: Moczalec, Brzeziny (nowe osiedla) Jamnice - Czempisz, Wrząca, Pieczyńska
	Niedobór wody pitnej (przede wszystkim latem) m.in. w Piegoniskach
	Brak sieci gazowej
	Brak ścieżek rowerowych dla mieszkańców
	Niezagospodarowane centrum Brzezin
	Brak dobrze wyposażonego placu targowego
	Zaniedbany ośrodek wczasowy w Brzezinach (domki)
	Bariery architektoniczne m.in. w ośrodku zdrowia w Brzezinach

3. Założenia Gminnego Programu Rewitalizacji dla Gminy Brzeziny

3.1. Analiza wskaźnikowa

Analiza wskaźnikowa pozwoliła na określenie obszarów zdegradowanych w gminie Brzeziny. Została ona opracowana na podstawie danych ilościowych dla wszystkich sołectw. Zostały wyliczone wskaźniki, które zostały porównane z wartością wskaźników dla całej gminy. Następnie wskaźniki, które miały gorszą wartość wobec średniej dla gminy zostały zsumowane. Na tej podstawie została wyliczona średnia negatywnych wskaźników dla całej gminy (5,2), tzn. suma wszystkich negatywnych wskaźników wszystkich sołectw została podzielona przez ich liczbę. Pozwoliło to wyznaczyć obszary, na których widoczna jest gorsza sytuacja w stosunku do całej gminy. Są to sołectwa, w których suma negatywnych wskaźników jest wyższa niż średnia dla całej gminy, tzn. sołectwa mające 6 i więcej. Jednocześnie dane sołectwo musiało się odznaczać minimum 3 wartościami negatywnymi w sferze społecznej oraz 1 w sferze gospodarczej i technicznej.

Wskaźniki zostały określone w oparciu o analizę oraz diagnozę sytuacji w gminie Brzeziny tzn. wybór nastąpił w oparciu o zidentyfikowane obszary problemowe w gminie. Są one zgodne z „Wytycznymi w zakresie rewitalizacji w programach operacyjnych na lata 2014-2020” opracowanych przez Ministerstwo Rozwoju oraz „Zasadami Programowania i Wsparcia Rewitalizacji w ramach WRPO 2014+” Samorządu Województwa Wielkopolskiego. Czynnikiem uzupełniającym wybór wskaźników była partycypacja społeczna tj. wskazania mieszkańców przedstawione podczas warsztatów badawczych.

Katalog wskaźników obejmuje sferę społeczną, techniczną oraz gospodarczą. Składa się na niego:

- (W1) Liczba długotrwale bezrobotnych w stosunku do ogólnej liczby mieszkańców danego sołectwa
- (W2) Liczba bezrobotnych bez wykształcenia średniego w stosunku do ogólnej liczby mieszkańców danego sołectwa
- (W3) Liczba osób objętych pomocą Gminnego Ośrodka Pomocy Społecznej (GOPS) ze względu na niepełnosprawność w stosunku do ogólnej liczby mieszkańców danego sołectwa
- (W4) Liczba osób objętych pomocą GOPS ze względu na bezradność w sprawach opiekuńczo – wychowawczych w stosunku do ogólnej liczby mieszkańców danego sołectwa
- (W5) Liczba osób objętych pomocą GOPS ze względu na bezrobocie w stosunku do ogólnej liczby mieszkańców danego sołectwa
- (W6) Liczba osób objętych pomocą GOPS ze względu na ubóstwo w stosunku do ogólnej liczby mieszkańców danego sołectwa
- (W7) wskaźnik depopulacji w stosunku do ogólnej liczby mieszkańców danego sołectwa (średnia z ostatnich 7 lat; liczba ludności na początku roku bazowego 2010 - 100%)
- (W8) Wskaźnik aktywności gospodarczej (zarejestrowana działalność gospodarcza w stosunku do ogólnej liczby mieszkańców danego sołectwa)
- (W9) Liczba osób bez dostępu do kanalizacji w stosunku do ogólnej liczby mieszkańców danego sołectwa

Tabela 30 Wartości wskaźników opracowane na podstawie danych ilościowych (Stan na 31.12.2016)

Sołectwa	W1	W2	W3	W4	W5	W6	W7	W8	W9 ⁴	Suma wartości wskaźników niekorzystnych w stosunku do średniej dla całej gminy
Aleksandria	0,55%	0,55%	2,01%	0,18%	0,36%	0,55%	-0,09%	7,12%	36,7%	1
Brzeziny	0,73%	0,49%	1,71%	0,65%	0,65%	0,16%	0,60%	10,84%	4,0%	1
Czempisz	0,62%	0,83%	0,83%	0,83%	0,21%	0,62%	-0,24%	7,48%	100,0%	3
Dzięcioły	0,60%	1,51%	2,72%	0,91%	0,30%	0,91%	-0,51%	5,44%	100,0%	6
Fajum	0,54%	0,54%	3,80%	1,63%	0,54%	1,63%	0,31%	6,52%	100,0%	4
Jagodziniec	1,68%	3,36%	0,84%	1,40%	0,84%	0,56%	0,18%	4,76%	70,7%	5
Jamnice	3,06%	3,57%	1,02%	1,02%	0,51%	0,00%	-0,51%	2,55%	100,0%	6
Moczalec	2,48%	3,31%	5,79%	1,65%	2,48%	1,65%	-1,15%	2,48%	100,0%	9
Ostrów Kaliski	0,00%	0,00%	1,53%	0,38%	0,38%	0,00%	-0,86%	6,87%	100,0%	2
Pieczyska	0,33%	0,33%	2,32%	0,66%	0,66%	0,66%	0,38%	4,64%	100,0%	5
Piegonisko Pustkowie	1,54%	1,54%	2,47%	0,62%	0,62%	0,62%	0,03%	1,54%	100,0%	7

⁴ Dane z 31.12.2015 – brak danych z 2016 roku

Piegonisko Wieś	0,72%	1,45%	2,90%	0,72%	0,72%	1,45%	-0,52%	5,07%	100,0%	7
Przystajnia	0,00%	0,00%	1,06%	1,06%	0,53%	1,06%	-0,62%	4,26%	100,0%	5
Przystajnia Kolonia	1,69%	1,69%	1,13%	1,13%	1,13%	0,00%	0,63%	4,40%	100,0%	6
Rożenno	0,60%	0,60%	5,42%	1,81%	0,60%	2,41%	-0,77%	1,81%	100,0%	6
Sobiesęki	1,01%	1,34%	2,68%	1,34%	0,67%	0,67%	-0,15%	1,68%	100,0%	9
Wrząca	0,00%	0,97%	3,88%	4,85%	0,97%	0,97%	-1,11%	2,91%	100,0%	7
Zagórna	0,61%	0,61%	4,88%	1,83%	0,61%	1,22%	-0,86%	2,44%	100,0%	7
Zajączki	0,46%	0,46%	1,84%	0,46%	0,46%	0,00%	0,32%	1,84%	100,0%	2
gmina Brzeziny	0,84%	1,04%	2,12%	0,92%	0,60%	0,60%	-0,03%	5,89%	72,2%	5,2

Opracowanie własne na podstawie danych Urzędu Gminy Brzeziny

Legenda

Wartość wskaźnika korzystna w stosunku do ogólnej wartości dla gminy
Wartość wskaźnika niekorzystna w stosunku do ogólnej wartości dla gminy

3.2. Delimitacja obszaru rewitalizacji

Przeprowadzenie analizy wskaźnikowej pozwoliło określić obszar zdegradowany, tzn. sołectwa w których widoczna jest gorsza sytuacja w stosunku do całej gminy Brzeziny. **Są to: Dzieńcioły, Jamnice, Moczalec, Piegonisko Pustkowie, Piegonisko Wieś, Przystajnia Kolonia, Rożenno, Sobiesęki, Wrząca, Zagórna.** W każdym z nich widoczne są negatywne zjawiska społeczne oraz przynajmniej jedno w sferach technicznej lub gospodarczej. W sumie obszar zdegradowany zamieszkuje 35,7% mieszkańców całej gminy i obejmuje 46,43% jej powierzchni.

Z uwagi na dwa obligatoryjne wskaźniki dla obszaru rewitalizacji – udział procentowy ludności (maksymalnie 30% całej populacji gminy) oraz powierzchni obszaru (maksymalnie 20% całej gminy) należało dokonać delimitacji obszaru zdegradowanego. Wybór obszaru rewitalizacji opierał się na podstawie szczegółowej diagnozy obszaru rewitalizacji, o której mowa w art. 4 ust. 1 pkt. 2 ustawy o rewitalizacji, obejmującą analizę negatywnych zjawisk (analiza wskaźnikowa), o których mowa w art. 9 ust. 1, lokalnych potencjałów występujących na terenie tego obszaru oraz konsultacjach społecznych;” Pozwoliło to wyznaczyć obszar cechujący się koncentracją negatywnych zjawisk.

W wyniku przeprowadzonej delimitacji zostały określonych obszar rewitalizacji w gminie Brzeziny, na których zostanie przeprowadzona rewitalizacja. Obejmuje on sołectwa: Moczalec, Sobiesęki, Piegonisko Wieś, Wrząca, Zagórna, Dzieńcioły.

Sołectwa Moczalec i Sobiesęki podczas analizy uzyskały największą sumę wskaźników niekorzystnych w stosunku do średniej dla całej gminy, tzn. wszystkie 9 przyjętych wskaźników było niekorzystnych. Następne sołectwa z dużą liczbą niekorzystnych wskaźników, powyżej średniej dla gminy tj. 7, które zostały wybrane do rewitalizacji to Piegonisko Wieś, Wrząca, Zagórna. Z uwagi na dwa obligatoryjne wskaźniki dla obszaru rewitalizacji – udział procentowy ludności (maksymalnie 30% całej populacji gminy) oraz powierzchni obszaru (maksymalnie 20% całej gminy) należało dokonać wyboru uwzględniając m.in. potencjał gminy i poszczególnych miejscowości oraz partycypację społeczną. W związku z tym zdecydowano się na zastąpienie sołectwa Piegonisko Pustkowie (7), na sołectwo Dzieńcioły, które uzyskało 6 wskaźników niekorzystnych w stosunku do gminy. Wybór ten wynikał z kilku przesłanek. Jednym z kluczowych problemów zidentyfikowanych w gminie jest sytuacja osób z niepełnosprawnością. W sołectwie Dzieńcioły liczba osób objętych pomocą Gminnego Ośrodka Pomocy Społecznej ze względu na niepełnosprawność w stosunku do ogólnej liczby mieszkańców jest wyższa (2,72% tj. 9 osób) niż w sołectwie Piegoniska Pustkowie (2,47%, tj. 8 osób). Równocześnie w ramach rewitalizacji zostanie wykorzystany potencjał sołectwa Dzieńcioły, w którym znajduje się obiekt publiczny (dawna szkoła podstawowa), co zwiększy skuteczność prowadzonych działań oraz

pozwole osiągać efekt synergii. Dodatkowo mieszkańcy gminy wskazywali podczas konsultacji społecznych m.in. że w budynku po dawnej szkole podstawowej powinien powstać punktu integracji dla dzieci w Dzięciołach.

W poniższej tabeli znajdują się dwa wskaźniki obligatoryjne dla obszaru rewitalizacji – udział procentowy ludności oraz powierzchni obszaru. Oba nie przekraczają limitów (maksymalnie 20% powierzchni oraz 30% ludności).

Tabela 31 Procent powierzchni i procent ludności obszarów wybranych do rewitalizacji

	Powierzchnia w ha	Udział powierzchni do całej gminy	Liczba ludności obszarów zdegradowanych	Udział liczby mieszkańców do całej gminy
Moczalec	137,6813	1,08%	121	2,07%
Sobiesęki	509,6664	4,01%	298	5,09%
Piegonisko Wieś	268,422	2,11%	138	2,36%
Dzięcioły	686,8975	5,41%	331	5,65%
Wrząca	298,5983	2,35%	103	1,76%
Zagórna	266,4849	2,10%	164	2,80%
	2167,7504	17,07%	1155	19,72%

Źródło: Obliczenia własne na podstawie danych z gminy Urzędu Gminy w Brzeziny

3.2.1. Pogłębiona diagnoza obszaru rewitalizacji

Wyznaczony obszar rewitalizacji, składający się z 6 sołectw charakteryzuje się kumulacją problemów społecznych oraz związanych z innymi sferami (gospodarczą, przestrzenno-infrastrukturalną i techniczną). Liczba osób objętych pomocą GOPS stanowi ze względu na niepełnosprawność 3,81% jego mieszkańców, wobec średniej dla całej gminy wynoszącej 2,12%. Niemal dwukrotnie wyższy jest odsetek osób korzystających ze wsparcia pomocy społecznej ze względu na ubóstwo (1,15%) niż w całej gminie (0,6%) - szczególnie wysokie jest w sołectwach Moczalec (1,65%) i Piegonisko Wieś (1,45%). Podobna sytuacja dotyczy bezradności w sprawach opiekuńczo – wychowawczych (odpowiednio 1,88% wobec 0,92%. Szczególnie wysokie jest w sołectwie Wrząca 4,85%). Na obszarze rewitalizacji widoczna jest także większa liczba osób bezrobotnych korzystających ze wsparcia GOPS ze względu na bezrobocie i wynosi ono 0,96% wobec 0,6% dla całej gminy - najwyższa jest w sołectwie Moczalec 2,48%. Osoby długotrwale bezrobotne stanowią 0,9%, a bez wykształcenia średniego 1,53% obszaru rewitalizacji (najwyższe w sołectwie Moczalec odpowiednio 2,48% i 3,31%), wobec średniej dla całej gminy odpowiednio 0,84% i 1,04%. W związku z tym należy podjąć działania dążące do minimalizacji tych problemów społecznych. Powinny one dotyczyć m.in. aktywizację społeczną osób z niepełnosprawnością intelektualną, poprawę dostępu do usług społecznych, dla osób

zagrożonych ubóstwem oraz aktywizację społeczno-zawodową osób zagrożonych wykluczeniem społecznym z obszaru rewitalizacji.

Warsztaty badawcze wykazały również, że w sołectwie Zagórna widoczna jest szczególnie niska aktywność społeczna. Mieszkańcy nie chcą się włączać w życie gminy, podejmować działań na rzecz swojego otoczenia. Stanowi to barierę w przedsięwzięciach przeciwdziałających wykluczeniu oraz minimalizujących występowanie problemów społecznych na tym obszarze. Bez podjęcia działań w tym zakresie istnieje niebezpieczeństwo pogłębiania się problemów w sferze społecznej w sołectwie Zagórna. Dlatego w ramach rewitalizacji powinny zostać podjęte aktywności w celu poznania tego stanu rzeczy oraz następnie rozwiązujące ten problem. Powinny one obejmować m.in. przeprowadzenie szczegółowej diagnozy przyczyn niskiej aktywności mieszkańców sołectwa Zagórna oraz na tej podstawie opracowania programu animacji życia społecznego.

Oprócz natężenia problemów społecznych na obszarze rewitalizacji występują również zjawiska negatywne w sferze gospodarczej, przestrzenno-infrastrukturalnej oraz technicznej. Wskaźnik aktywności gospodarczej jest niższy od średniej dla całej gminy. Liczba zarejestrowanych podmiotów prowadzących działalność gospodarczą w stosunku do ogólnej liczby mieszkańców obszaru rewitalizacji wynosi 3,34% wobec 5,89% dla całej gminy. Najniższa jest w sołectwach Sobiesęki 1,68%, Zagórna 2,44% i Moczalec 2,48%.

Także poziom infrastruktury technicznej stanowi negatywne zjawisko wymagające poprawy. Cały obszar rewitalizacji nie jest skanalizowany. Jednocześnie w miejscowości gminnej Brzeziny oczyszczalnia ścieków wymaga modernizacji i zwiększenie przepustowości. Bez tych działań niemożliwa jest rozbudowa sieci kanalizacyjnej w gminie oraz przyjmowania ścieków z obszarów rewitalizacji. Kolejnym zdiagnozowanym problemem na obszarze rewitalizacji jest niedobór wody, co było wskazywane m.in. podczas konsultacji społecznych. Występuje on w sołectwach Piegonisko Wieś i Sobiesęki oraz dodatkowo w miejscowości z obszarów zdegradowanych Piegonisko Kolonia i Piegonisko Pustkowie. Obecnie woda, szczególnie latem, musi być dostarczana z sąsiedniej gminy. Rozwiązaniem tego problemu jest, np. budowa stacji uzdatniania wody, czy działania edukacyjne podnoszące świadomość ekologiczną związane m.in. z oszczędzaniem wody.

Warsztaty z mieszkańcami wskazywały również na niewystarczającą ofertę kulturalną dla dzieci, młodzieży i seniorów oraz brak w części miejscowości gminy miejsc pozwalających na spotkania społeczności lokalnych. Rozwiązaniem może być m.in. zaproponowana podczas warsztatów adaptacja budynku po gimnazjum na punkt integracji dla dzieci w Dzieciołach oraz zajęcia integracyjne skierowane do różnych grup mieszkańców z obszaru rewitalizacji. Przypadku seniorów działania takie

będą odpowiadać również na wysoki wskaźnik depopulacji obszaru rewitalizacji, który wiąże się ze starzeniem się społeczeństwa. Wynosi on -0,72% (najwyższy dotyczy sołectw Moczalec -1,15% i Wrząca -1,1%), natomiast średnia dla gminy Brzeziny to -0,03%.

W części analitycznej programu rewitalizacji zidentyfikowano działania, które powinny zostać przeprowadzone poza wyznaczonym obszarem rewitalizacji, których jednak wsparcie jest niezwykle istotne dla rozwiązywania problemów na obszarze rewitalizacji. Zostaną one zrealizowane w centralnej części miejscowości gminnej Brzeziny. Wybór ten wynika z potencjału oraz możliwości gminy. Brzeziny są największą miejscowością gminy. Stanowią jej centrum administracyjne oraz spełniają zasadnicze funkcje centrotwórcze, m.in. tutaj odbywa się większość różnego rodzaju wydarzeń w gminie. W Brzezinach istnieje również infrastruktura, która może zostać wykorzystana w ramach rewitalizacji. Potencjał infrastrukturalny stanowi Gminny Ośrodek Kultury, Gminny Ośrodek Pomocy Społecznej, gimnazjum oraz zabytkowa remiza strażacka. Innym ważnym argumentem przemawiającym za wyborem tego obszaru są koszty. Na obszarze rewitalizacji brakuje odpowiedniej infrastruktury pozwalającej na podejmowanie działań minimalizujących zdiagnozowane zjawiska kryzysowe. Stworzenie oraz późniejsze utrzymanie potrzebnych obiektów byłoby bardzo kosztochłonne. Natomiast w miejscowości Brzeziny posiada odpowiednie warunki do przeprowadzenia różnorodnych działań, np. aktywizująco - integrujących, itd..

Jednym z poważnych problemów gminy jest wysoka liczba osób niepełnosprawnych. Jednocześnie na terenie gminy brakuje środowiskowego domu pomocy społecznej, gwarantującego dzienną opiekę. Osoby z niepełnosprawnością intelektualną, w tym wiele dzieci jest codziennie dowożonych do ośrodków położonych na terenie sąsiednich gmin. Równocześnie gmina w przyszłości będzie dysponowała budynkiem po zlikwidowanym gimnazjum w miejscowości Brzeziny. Dlatego można zaplanować w nim stworzenie środowiskowego domu pomocy społecznej, w którym będzie prowadzona aktywizacja społeczna osób niepełnosprawnych. Dodatkowym atutem jest sama lokalizacja, ponieważ Brzeziny znajdują się w centralnej części gminy. Natomiast wyznaczone obszary rewitalizacji położone są w różnych częściach gminy. Dzięki temu rozwiązaniu osoby niepełnosprawne z tych terenów będą miały łatwy dojazd do środowiskowego domu pomocy społecznej. Kolejnym problemem są nadal istniejące na terenie gminy bariery architektoniczne dla osób z niepełnosprawnością.

Warsztaty z mieszkańcami wskazywały również na potrzebę modernizacji zabytkowej remizy strażackiej w Brzezinach. Znajduje się ona w centralnej części miejscowości w niedalekim sąsiedztwie Gminnego Ośrodka Pomocy Społecznej, czy Gminnego Domu Kultury. Budynek posiada duży potencjał,

który obecnie jednak nie może zostać wykorzystany ze względu na jego zły stan techniczny. Po jego modernizacji powstanie przestrzeń, która pozwoli na realizację przedsięwzięć pozwalających minimalizować zidentyfikowane problemy. Są to m.in. brak wystarczającej infrastruktury w GOPS na prowadzenie działań aktywizacji społeczno-zawodowej osób zagrożonych wykluczeniem społecznym. Również GOK oraz lokalne organizacje pozarządowe zyskają przestrzeń pozwalającą na przedsięwzięcia przeciwdziałające niskiej aktywności społecznej mieszkańców. Na obszarze rewitalizacji zdiagnozowano także niski potencjał gospodarczy. Z uwagi jednak, że brakuje na nim infrastruktury pozwalającej m.in. na promocję lokalnych produktów przedsięwzięcia te będą mogły być prowadzone w zmodernizowanej infrastrukturze w Brzezinach. Jednocześnie możliwe będzie wykorzystanie już wypracowane marki miejscowości oraz jej atuty m.in. jest to centrum gminy, w którym organizowane są różne wydarzenia o randze gminnej, powiatowej przyciągające wiele osób. Wzmocnienie ekonomiczne obszaru rewitalizacji wpłynie również na minimalizację zdiagnozowanych problemów społecznych tj. bezrobocie i ubóstwo.

3.3. Wizja oraz cele: strategiczny i szczegółowe rewitalizacji

Wizja oraz cel strategiczny rewitalizacji na terenie gminy Brzeziny został określony w perspektywie do 2022 roku.

Wizja

Zaplanowane przedsięwzięcia przyczynią się do pozytywnych zmian na obszarze rewitalizacji zarówno pod względem społecznym, jak i przestrzenno-infrastrukturalnym, technicznym oraz gospodarczym. W 2022 roku obszar ten będzie się charakteryzował wyższą jakością życia, w szczególności dla osób z niepełnosprawnością, stanie się miejscem atrakcyjnym do zamieszkania, w którym zmniejszą się problemy społeczne oraz polepszy się stan infrastruktury społecznej i technicznej. Efektem podjętych działań rewitalizacyjnych będzie minimalizacja zjawiska wykluczenia społecznego m.in. poprzez działania aktywizujące, wzrost świadomości ekologicznej, stworzenie warunków do integracji społecznej mieszkańców obszarów rewitalizacji oraz rehabilitacji dla osób niepełnosprawnych.

Wizja ta zostanie spełniona poprzez realizację celu strategicznego i celów szczegółowych przedstawionych poniżej.

Cele rewitalizacji oraz kierunki działań

1. Przeciwdziałanie wykluczeniu społecznemu mieszkańców obszarów rewitalizacji

- 1.1. Kierunek: Aktywna integracja osób nieaktywnych zawodowo oraz innych grup zagrożonych wykluczeniem społecznym z obszaru rewitalizacji
- 1.2. Kierunek: Poprawa dostępu do usług społecznych osób, które są zagrożone ubóstwem lub wykluczeniem społecznym z obszaru rewitalizacji

1.3. Kierunek: Aktywizacja społeczna osób wykluczonych lub zagrożonych wykluczeniem z obszaru rewitalizacji

1.4. Kierunek: Modernizacja infrastruktury społecznej

2. Modernizacja infrastruktury technicznej na rzecz aktywnej integracji i rozwoju gospodarczego obszaru rewitalizacji

2.1. Kierunek: Modernizacja infrastruktury technicznej

2.2. Kierunek: Promocja lokalnych produktów z obszaru rewitalizacji

3. Modernizacja infrastruktury technicznej oraz przestrzenno - funkcjonalnej polepszającej jakości życia mieszkańców obszarów rewitalizacji

3.1. Kierunek: Modernizacja i rozbudowa infrastruktury technicznej

3.2. Kierunek: Modernizacja przestrzenno-funkcjonalna terenów publicznych

3.3. Kierunek: Podnoszenie świadomości ekologicznej mieszkańców

3.4. Powiązanie celów Gminnego Programu Rewitalizacji z innymi dokumentami strategicznymi

Gminny Program Rewitalizacji dla Gminy Brzeziny na lata 2017 – 2022 został opracowany w powiązaniu z istniejącymi już dokumentami strategicznymi obowiązującymi w gminie oraz województwie wielkopolskim. Analizie poddano następujące dokumenty:

- Strategia Rozwoju Lokalnego Gminy Brzeziny na Lata 2015-2022
- Gminna Strategia Rozwiązywania Problemów Społecznych Gminy Brzeziny na lata 2014 – 2020
- Plan Gospodarki Niskoemisyjnej Gminy Brzeziny
- Studium uwarunkowań i kierunków zagospodarowania przestrzennego gminy Brzeziny (aktualizacja 2012)
- Strategia Rozwoju Województwa Wielkopolskiego do 2020 Roku. Wielkopolska 2020.
- Plan Zagospodarowania Przestrzennego Województwa Wielkopolskiego

Tabela 32 Powiązanie celów Lokalnego Programu Rewitalizacji z innymi dokumentami strategicznymi

Dokument strategiczny	Powiązanie z celami
Cel 1 Przeciwdziałanie wykluczeniu społecznemu mieszkańców obszarów rewitalizacji	
Strategia Rozwoju Lokalnego Gminy Brzeziny na Lata 2015-2022	Obszar strategiczny nr 1 Infrastruktura publiczna i usługi publiczne Cel operacyjny 1.2 Rewitalizacja obszarów wiejskich – Poprzez odnowę zdegradowanych obszarów wiejskich i osiągnięcie akceptowalnych standardów cywilizacyjnych, inwestycje infrastrukturalne utworzą platformę na rzecz

	<p>przeciwdziałania wykluczeniu społecznemu i ubóstwu, włączeniu na rynek pracy, rozwoju inicjatyw lokalnych i działalności organizacji trzeciego sektora, w tym na polu kultury.</p> <p>Cel operacyjny 1.3 Infrastruktura i usługi nowoczesnej edukacji: Celem jest ograniczenie barier w dostępie do edukacji oraz stworzenie warunków dla nieskrępowanego rozwoju osobowościowego i kompetencyjnego dzieci i młodzieży, prowadzące do wypracowania umiejętności odnajdywania się w otoczeniu oraz zwiększenia szans na zatrudnienie.</p> <p>Cel operacyjny 1.4. Infrastruktura i usługi ochrony zdrowia, promocja zdrowego stylu życia: (...) pożądanym kierunkiem rozwoju usług opieki społecznej jest organizacja Klubu Integracji Społecznej w ramach istniejącego GOPS. Powołanie w/w instytucji jest planowane z uwagi na potrzeby osób zagrożonych wykluczeniem społecznym ze względu na niepełnosprawność; bezradność w sprawach opiekuńczo-wychowawczych, a także długotrwałą lub ciężką chorobą. Celem działania KIS będzie udzielenie wsparcia indywidualnym osobom oraz członkom ich rodzin pomocy w odbudowywaniu i podtrzymywaniu umiejętności uczestnictwa w życiu społeczności lokalnej, w powrocie do pełnienia ról społecznych oraz w podniesieniu kwalifikacji zawodowych.</p>
<p>Gminna Strategia Rozwiązywania Problemów Społecznych Gminy Brzeziny na lata 2014 – 2020</p>	<p>Cel strategiczny 1</p> <p>Wspieranie rodzin w kryzysie, dotkniętych bezrobociem i uzależnieniami, ze szczególnym uwzględnieniem potrzeb dzieci i młodzieży</p> <p>Cele operacyjne:</p> <ol style="list-style-type: none"> 1. Pomoc w likwidacji przyczyn dysfunkcji oraz wspieranie i usprawnianie systemu wsparcia rodziny, dzieci i młodzieży. 2. Pomoc rodzinom i osobom dotkniętych i zagrożonym problemem bezrobocia i jego skutkami, ze szczególnym uwzględnieniem bezrobotnych kobiet oraz osób długotrwale pozostających bez pracy. 3. Rozwijanie systemu profilaktyki i rozwiązywania problemów uzależnień.

	<p>Cel strategiczny 2</p> <p>Poprawa jakości życia osób starszych i niepełnosprawnych</p> <p>Cele operacyjne:</p> <ol style="list-style-type: none"> 1. Wsparcie seniorów. 2. Usprawnianie osób niepełnosprawnych. <p>Cel strategiczny 3</p> <p>Rozwój społeczeństwa obywatelskiego</p> <p>Cele operacyjne:</p> <ol style="list-style-type: none"> 1. Diagnozowanie potrzeb i problemów społeczności lokalnej. 2. Propagowanie i rozwijanie wśród społeczności lokalnej idei obywatelskiej odpowiedzialności i uczestniczenia w zaspokajaniu ludzkich potrzeb. 3. Stwarzanie korzystnych warunków dla powstawania i rozwoju organizacji pozarządowych na terenie gminy. 4. Współpraca z partnerami zewnętrznymi zmierzająca do rozbudowy struktur pozarządowych.
<p>Plan Zagospodarowania Przestrzennego Województwa Wielkopolskiego</p>	<p>Cel główny: Zrównoważony rozwój przestrzenny regionu jako jedna z podstaw wzrostu poziomu życia mieszkańców</p> <p>Cel szczegółowy:</p> <p>Dostosowanie przestrzeni do wyzwań XXI wieku poprzez:</p> <ul style="list-style-type: none"> ▪ Restrukturyzację obszarów o ograniczonym potencjale rozwojowym;
<p>Strategia Rozwoju Województwa Wielkopolskiego do 2020 Roku. Wielkopolska 2020.</p>	<p>Cel strategiczny 5.</p> <p>Zwiększenie spójności województwa</p> <p>Cel operacyjny 5.2. Rozwój obszarów wiejskich</p> <p>Cel operacyjny 5.3. Aktywizacja obszarów o najniższym stopniu rozwoju i pogarszających się perspektywach rozwojowych</p>

	<p>Cel strategiczny 7.</p> <p>Wzrost kompetencji mieszkańców i zatrudnienia</p> <p>Cel operacyjny 7.1. Poprawa warunków, jakości i dostępności edukacji</p> <p>Cel strategiczny 8.</p> <p>Zwiększanie zasobów oraz wyrównywanie potencjałów społecznych województwa</p> <p>Cel operacyjny 8.1. Wzmacnianie aktywności zawodowej</p> <p>Cel operacyjny 8.3. Poprawa stanu zdrowia mieszkańców i opieki zdrowotnej</p> <p>Cel operacyjny 8.5. Wzmocnienie włączenia społecznego</p> <p>Cel operacyjny 8.6. Wzmocnienie systemu usług i pomocy społecznej</p> <p>Cel operacyjny 8.7. Kształtowanie skłonności mieszkańców do zaspokajania potrzeb wyższego rzędu</p> <p>Cel operacyjny 8.9. Ochrona zasobów, standardu</p> <p>Cel operacyjny 8.8. Budowa kapitału społecznego na rzecz społeczeństwa obywatelskiego i jakości życia rodziny</p>
<p>Cel 2 Modernizacja infrastruktury na rzecz aktywnej integracji i rozwoju gospodarczego obszaru rewitalizacji</p>	
<p>Strategia Rozwoju Lokalnego Gminy Brzeziny na Lata 2015-2022</p>	<p>Obszar strategiczny nr 1 Infrastruktura publiczna i usługi publiczne</p> <p>Cel operacyjny 1.2 Rewitalizacja obszarów wiejskich – Poprzez odnowę zdegradowanych obszarów wiejskich i osiągnięcie akceptowalnych standardów cywilizacyjnych, inwestycje infrastrukturalne utworzą platformę na rzecz przeciwdziałania wykluczeniu społecznemu i ubóstwu, włączeniu na rynek pracy, rozwoju inicjatyw lokalnych i działalności organizacji trzeciego sektora, w tym na polu kultury.</p> <p>Obszar strategiczny nr 2 Potencjał endogeniczny dla rozwoju lokalnego</p>

	<p>Cel operacyjny 2: Rolnictwo, przedsiębiorczość i zasoby rynku pracy- (...) planowany jest także rozwój infrastruktury przedsiębiorczości, m.in. poprzez wsparcie lokalnego handlu</p>
<p>Plan Zagospodarowania Przestrzennego Województwa Wielkopolskiego</p>	<p>Cel główny: Zrównoważony rozwój przestrzenny regionu jako jedna z podstaw wzrostu poziomu życia mieszkańców</p> <p>Cel szczegółowy:</p> <p>Zwiększenie efektywności wykorzystania potencjałów rozwojowych województwa poprzez:</p> <ul style="list-style-type: none"> ▪ Wzmocnienie gospodarstw rolnych oraz gospodarki żywnościowej,
<p>Strategia Rozwoju Województwa Wielkopolskiego do 2020 Roku. Wielkopolska 2020.</p>	<p>Cel strategiczny 5.</p> <p>Zwiększenie spójności województwa</p> <p>Cel operacyjny 5.2. Rozwój obszarów wiejskich</p> <p>Cel operacyjny 5.3. Aktywizacja obszarów o najniższym stopniu rozwoju i pogarszających się perspektywach rozwojowych</p> <p>Cel strategiczny 6. Wzmocnienie potencjału gospodarczego regionu</p> <p>Cel operacyjny 6.10. Poprawa warunków dla rozwoju rolnictwa i przetwórstwa rolnego</p>
<p>Cel 3 Modernizacja infrastruktury technicznej oraz przestrzenno - funkcjonalnej polepszającej jakości życia mieszkańców obszarów rewitalizacji</p>	
<p>Strategia Rozwoju Lokalnego Gminy Brzeziny na Lata 2015-2022</p>	<p>Obszar strategiczny nr 1 Infrastruktura publiczna i usługi publiczne</p> <p>Cel operacyjny 1.1 Infrastruktura ochrony środowiska i racjonalne gospodarowania zasobami środowiska naturalnego</p> <ul style="list-style-type: none"> - kompleksowe uporządkowanie gospodarki wodno – ściekowej; – ochrona zasobów leśnych i ich racjonalne wykorzystanie; – rozwój zasobów gospodarki odpadami;

	– promocja postaw ekologicznych;
Plan Gospodarki Niskoemisyjnej Gminy Brzeziny	<p>Cel szczegółowy 1: Zarządzanie obszarem w sposób zrównoważony i ekologiczny.</p> <p>Celem dla Gminy Brzeziny jest rozwój w oparciu o działania zrównoważone, z uwzględnieniem aspektów społecznych i gospodarczych. Wśród działań zarządczych także elementy ekologiczne powinny być postrzegane jako ważne i wartościowe. Istotnym celem jest pełnienie funkcji koordynującej i wspierającej działania pozytywnie wpływające na rozwój zrównoważonej lokalnej polityki energetycznej.</p>
Strategia Rozwoju Województwa Wielkopolskiego do 2020 Roku. Wielkopolska 2020.	<p>Cel strategiczny 2.</p> <p>Poprawa stanu środowiska</p> <p>Cel operacyjny 2.1. Wsparcie ochrony przyrody</p> <p>Cel operacyjny 2.6 Uporządkowanie gospodarki odpadami</p> <p>Cel Operacyjny 2.7 Poprawa gospodarki wodno – ściekowej</p> <p>Cel operacyjny 2.10. Promocja postaw ekologicznych</p>
Plan Zagospodarowania Przestrzennego Województwa Wielkopolskiego	<p>Cel główny: Zrównoważony rozwój przestrzenny regionu jako jedna z podstaw wzrostu poziomu życia mieszkańców</p> <p>Cel szczegółowy:</p> <p>Dostosowanie przestrzeni do wyzwań XXI wieku poprzez:</p> <ul style="list-style-type: none"> ▪ Poprawę stanu środowiska i racjonalne gospodarowanie zasobami przyrodniczymi,

Źródło: opracowanie własne

4. Przedsięwzięcia rewitalizacyjne

4.1. Planowane przedsięwzięcia podstawowe

Zaplanowane przedsięwzięcia podstawowe mają charakter zintegrowany, tj. składają się komplementarnych i skoordynowanych ze sobą działań. Pozwalają one w sposób całościowy minimalizować zdiagnozowane problemy obszaru rewitalizacji. Jedynie realizacja wszystkich zaplanowanych działań w ramach określonych przedsięwzięć będzie przeciwdziałać fragmentarycznego podejściu do rewitalizacji i pozwoli w sposób kompleksowy minimalizować przyczyny kryzysu danego obszaru przy uwzględnieniu jego potrzeb oraz potencjału.

Tabela 33 Przedsięwzięcie zintegrowane nr 1 (P-1)

Przedsięwzięcie nr 1 (P-1)		
1	Tytuł Przedsięwzięcia	Przeciwdziałanie wykluczeniu społecznemu mieszkańców obszaru rewitalizacji gminy Brzeziny
2	Miejsce realizacji	Gmina Brzeziny Obszar rewitalizacji
3	Realizator/partnerzy	Projekt 1.1. - Gmina Brzeziny, Ośrodek Pomocy Społecznej w Brzezinach oraz Klub Integracji Społecznej Projekt 1.2. – 1.7. Gmina Brzeziny
4	Opis przedsięwzięcia i zakres rzeczowy projektów	<p>Zidentyfikowane podczas diagnozy problemy na obszarze rewitalizacji wymagają komplementarnych i skoordynowanych ze sobą działań. W związku z tym zostały zaplanowane zintegrowane ze sobą przedsięwzięcia pozwalające w sposób całościowy przeciwdziałać wykluczeniu społecznemu mieszkańców obszaru rewitalizacji.</p> <p>Projekt 1.1. Aktywna integracja osób nieaktywnych zawodowo oraz innych grup zagrożonych wykluczeniem społecznym</p> <p>Jednym z głównych problemów społecznych dotyczących mieszkańców wszystkich obszarów rewitalizacji jest długotrwałe bezrobocie. Bardzo często powiązane jest ono z ubóstwem. Skutkiem występowania tych zjawisk jest zagrożenie wykluczeniem społecznym oraz marginalizacja osób bezrobotnych lub nieaktywnych zawodowo oraz ich rodzin.</p> <p>Realizacja projektu wpłynie na ograniczenie problemów społecznych na obszarze gminy, w tym na obszarze rew. Będzie ograniczać ubóstwo i wykluczenie społeczne oraz wynikającą z nich konieczność korzystania z pomocy społecznej.</p> <p>Zakres rzeczowy:</p> <p>Aktywizacja społeczna i zawodowa grup zagrożonych wykluczeniem społecznym w zakresie: opracowania indywidualnego planu działania (IPD); doradztwa: psychologicznego, zawodowego, prawnego, ds. uzależnień; psychoterapii, szkoleń z umiejętności miękkich oraz zawodowych, pomoc w korzystaniu z form zatrudnienia wspieranego.</p>

Projekt 1.2. Modernizacja oraz adaptacja budynku po gimnazjum w Brzezinach na potrzeby dziennego domu opieki dla dzieci niepełnosprawnych

Celem działania jest poprawa dostępu do infrastruktury społecznej dla osób niepełnosprawnych z obszarów rewitalizacji oraz terenu całej gminy. Jednym z poważniejszych zdiagnozowanych problemów jest wysoka liczba osób niepełnosprawnych. Jednocześnie na terenie gminy brakuje środowiskowego domu pomocy społecznej, gwarantującego dzienną opiekę. Osoby z niepełnosprawnością intelektualną, w tym wiele dzieci jest codziennie dowożonych do ośrodka położonych w sąsiednich gminach. Dzięki projektowi osoby niepełnosprawne będą mogły uczestniczyć w rehabilitacji, aktywizacji społecznej oraz być pod opieką na terenie gminy. Wybór miejsca powstania dziennego domu opieki wynikał z możliwości Urzędu Gminy. Na terenie obszaru rewitalizacji brakuje budynku, w którym mogłaby powstać taka placówka. Dlatego podjęto decyzję, aby w przyszłości adaptować budynek w Brzezinach po likwidacji gimnazjum. Odbiorcami projektu będą osoby niepełnosprawne, których największa liczba mieszka na obszarze rewitalizacji.

Zakres rzeczowy:

W ramach projektu przeprowadzone zostaną roboty budowlane wewnątrz budynku, zamontowanie windy dla osób niepełnosprawnych, Wykonanie wjazdu wraz z podjazdem dla osób niepełnosprawnych.

Projekt 1.3. Aktywizacja społeczna osób z niepełnosprawnością intelektualną w ramach działalności dziennego domu opieki w Brzezinach

Cele projektu jest aktywizacja społeczna osób z niepełnosprawnością intelektualną w ramach działalności dziennego domu opieki w Brzezinach (projekt 1.2). Przedsięwzięcie będzie przeciwdziałać wykluczeniu osób z niepełnosprawności oraz wyposaży je w umiejętności pozwalające na uczestnictwo w życiu społecznym.

Zakres rzeczowy:

Oferta dziennego domu opieki będzie dostosowana do indywidualnych potrzeb każdej z osób z niepełnosprawnością intelektualną. Będą się nią składać m.in. warsztaty porozumiewania się, trybu życia domowego,

sprawności społeczno-interpersonalnych, troski o zdrowie i bezpieczeństwo, sposobów organizowania wolnego czasu i pracy. Dodatkowo części osób będzie aktywizowana zawodowo. Będzie się na nią składać m.in. nauka radzenia sobie na rynku pracy: nauka pisania CV, autoprezentacji, zajęcia z podstaw informatyki, zajęcia z psychologiem, z ludźmi którzy radzą sobie w życiu (praktykami, animatorami). Część zajęć będzie mieć charakter motywacyjny pokazujący celowość dążenia do pracy. Dodatkowo zostanie zapewniony dostęp do poradnictwa zawodowego, edukacyjnego.

Projekt 1.4. Budowa podjazdu dla osób niepełnosprawnych w ośrodku zdrowia w Brzezinach – likwidacja barier architektonicznych dla osób niepełnosprawnych

Celem działania jest poprawa dostępu do infrastruktury społecznej tj. ośrodka zdrowia w Brzezinach dla osób niepełnosprawnych z obszarów rewitalizacji i terenu całej gminy oraz poprawa jego stanu technicznego. Obecnie obiekt nie jest dostosowany do potrzeb osób z niepełnosprawnością.

Zakres rzeczowy:

Projekt zakłada budowę podjazdu dla osób niepełnosprawnych.

Projekt. 1.5. Modernizacja oraz adaptacja budynku po byłej Szkole Podstawowej w Dzieciołach na potrzeby punktu zajęć integracyjnych

Głównym celem projektu jest poprawa dostępu do infrastruktury społecznej głównie dla dzieci i młodzieży z obszaru rewitalizacji w miejscowości Dziecioły. Organizacja dla nich czasu wolnego będzie przeciwdziałać podejmowaniu przez nich zachowań ryzykownych, co w przyszłości będzie zmniejszało problemy młodych osób w życiu społecznym i zawodowym.

Powstały punkt stanie się również wspólnym miejscem pozwalającym na aktywizację oraz integrację całej społeczności lokalnej. W punkcie będzie możliwe realizowanie różnego rodzaju wydarzeń kulturalnych, społecznych. Wzmacnianie więzi społecznych, uczestnictwo w różnego rodzaju wydarzeniach będzie skutkowało m.in. zmniejszaniem skali problemów społecznych na obszarze rewitalizacji.

		<p>Zakres rzeczowy: W ramach projektu przeprowadzone zostaną kompleksowe roboty budowlane wewnątrz budynku.</p>
		<p>Projekt 1.6. Zajęcia integracyjne w miejscowości Dziecioły</p> <p>Projekt odpowiada na niewystarczającą ofertę dla dzieci i młodzieży, co ma m.in. wpływ na zdiagnozowane na problemy opiekuńczo-wychowawcze występujące na obszarze rewitalizacji. Działania będą realizowane w powstałym punkcie integracji (projekt 1.5.)</p> <p>Zakres rzeczowy: Organizacja zajęć integracyjnych, edukacyjnych dla dzieci i młodzieży z miejscowości Dziecioły.</p>
		<p>Projekt 1.7. Diagnoza niskiej aktywności społecznej mieszkańców sołectwa Zagórna oraz przygotowanie programu aktywizacyjnego</p> <p>Zdiagnozowanym problem w sołectwie Zagórna jest bardzo niska aktywność społeczna jej mieszkańców. Nie chcą się oni włączać w życie gminy, podejmować działań na rzecz swojego otoczenia. Stanowi to barierę w przedsięwzięciach przeciwdziałających wykluczeniu oraz minimalizujących występowanie problemów społecznych. Projekt ma na celu szczegółową diagnozę przyczyn tego stanu rzeczy. Następnie na jego podstawie zostanie opracowany program animacji życia społecznego sołectwa Zagórna. W jego opracowanie zostaną włączeni jego mieszkańcy, organizacje pozarządowe z terenu gminy, przedstawiciele urzędu gminy oraz jego jednostek organizacyjnych oraz wykwalifikowani animatorzy społeczni.</p> <p>Zakres rzeczowy: Opracowanie programu animacji życia społecznego sołectwa Zagórna.</p>
5	Powiązanie z celami programu oraz komplementarność z innymi przedsięwzięciami	<p>Cel 1</p> <p>Komplementarność z P-2, PU-2</p>

Wskaźniki produktu i rezultatu

6

Wskaźniki produktu:

Projekt 1.1

- Liczba osób nieaktywnych zawodowo i/lub zagrożonych wykluczeniem społecznym objętych wsparciem w ciągu roku: 15
- Liczba zmodernizowanych obiektów infrastruktury zlokalizowanych na obszarach rewitalizacji: 1

Projekt 1.2

- Liczba obiektów dostosowanych do potrzeb osób niepełnosprawnych: 1

Projekt 1.3

- Liczba osób z niepełnosprawnością intelektualną z obszaru rewitalizacji korzystających w ciągu roku z dziennego domu opieki: 13

Projekt 1.4

- Liczba wybudowanych podjazdów dla osób niepełnosprawnych: 1

Projekt 1.5

- Liczba zmodernizowanych obiektów infrastruktury zlokalizowanych na obszarach rewitalizacji: 1

Projekt 1.7

- Liczba opracowanych partycypacyjnie programów animacji życia społecznego: 1

Wskaźnik rezultatu:

Projekt 1.1

- Liczba osób zagrożonych wykluczeniem społecznym poszukująca zatrudnienia: 10
- Liczba osób zagrożonych wykluczeniem społecznym, które podejmą zatrudnienie: 5

Projekt 1.2

- Liczba osób z niepełnosprawnością korzystająca z obiektu w ciągu roku: 13

Projekt 1.4

- Liczba osób korzystających z infrastruktury dla osób niepełnosprawnych rocznie – 500.

Projekt 1.5

- Liczba osób korzystająca z obiektu w ciągu roku: 300

Projekt 1.6

- Liczba dzieci i młodzieży korzystająca z obiektu w ciągu roku: 40

		Sposób oceny wskaźników wraz z odniesieniem do celów rewitalizacji został przedstawiony w rozdziale 5.2.
8	Szacunkowy kosztorys z zakresu rzeczowego	Projekt 1.1 80 000,00 zł Projekt 1.2 300 000,00 zł Projekt 1.3 593 167,64 zł Projekt 1.4 100 000,00 zł Projekt 1.5 500 000,00 zł Projekt 1.6 20 000,00 zł Projekt 1.7 50 000,00 zł
9	Źródła finansowania	Projekt 1.1 WRPO, środki własne gminy Projekt 1.2 WRPO, środki własne gminy Projekt 1.3 Ministerstwo Rodziny, Pracy i Polityki Społecznej, środki własne gminy Projekt 1.4 Środki własne gminy, Powiatowe Centrum Pomocy Rodzinie Projekt 1.5 WRPO, środki własne gminy Projekt 1.6 Środki własne gminy Projekt 1.7 PROW, środki własne gminy
10	Przewidywany harmonogram realizacji projektu	Projekt 1.1 2017-2018 Projekt 1.2 2018-2020 Projekt 1.3 2020-2022 Projekt 1.4 2018-2018 Projekt 1.5 2018-2020 Projekt 1.6 2020-2022 Projekt 1.7 2020-2021

Tabela 34 Przedsięwzięcie zintegrowane nr 2 (P-2)

Przedsięwzięcie nr 2 (P-2)		
1	Tytuł Przedsięwzięcia	Modernizacja infrastruktury na rzecz aktywnej integracji i rozwoju gospodarczego obszaru rewitalizacji
2	Miejsce realizacji	Miejscowość Brzeziny

		Obszar rewitalizacji (mieszkańcy)
3	Realizator	Gmina Brzeziny
4	Zakres rzeczowy wraz z opisem projektu	<p>Głównym celem przedsięwzięcia jest modernizacja zabytkowego budynku starej remizy strażackiej w miejscowości Brzeziny. Wykorzystanie potencjału miejscowości Brzeziny pozwoli najefektywniej rozwiązywać zdiagnozowane problemy w sferze społecznej i gospodarczej na obszarach rewitalizacji. Podejmowanie działań bezpośrednio na obszarze rewitalizacji utrudnione jest ze względu na brak odpowiedniej infrastruktury oraz związane byłoby z o wiele większymi kosztami przy mniejszej skuteczności działań. Dlatego projekt jest realizowany w miejscowości Brzeziny, ale będzie on oddziaływał na obszar rewitalizacji, ponieważ będzie on realizowany z myślą o problemach obszaru rew. i wykorzystany przez mieszkańców obszaru rew.</p> <p>Zabytkowy budynek starej remizy w miejscowości Brzeziny znajduje się w bezpośrednim sąsiedztwie Urzędu Gminy, Gminnego Ośrodka Kultury, gimnazjum oraz Gminnego Ośrodka Pomocy Społecznej. Stanie się on miejscem aktywności społecznej oraz pozwoli na realizację szeregu działań rozwiązujących zdiagnozowane problemu na obszarze rewitalizacji. Na jego terenie będą prowadzone przez GOPS działania aktywizacji społeczno – zawodowej dla osób zagrożonych wykluczeniem społecznym (komplementarność z P-1). Powstała powierzchnia pozwoli również na promocję produktów lokalnych z obszaru rewitalizacji, co przełoży się na jego rozwój gospodarczy. Promocja oraz sprzedaż produktów lokalnych wzmocni obszar gospodarczo, co będzie miało również wpływ na rozwiązywanie problemów społecznych tj. bezrobocie i ubóstwo. W zmodernizowanym budynku swoje działania będzie realizować również Gminny Dom Kultury. Będą one skierowane m.in. do mieszkańców obszarów rewitalizacji. Będą działały w nim również organizacje pozarządowe oraz nieformalne grupy. M.in. Klub Aktywnego Seniora, który zrzesza również osoby starsze z obszaru rewitalizacji. Tym samym realizuje działania odpowiadające na zdiagnozowany problem jakim jest depopulacja i związane z nim starzenie się społeczności.</p> <p>Przedsięwzięcie to będzie składało się z 2 projektów:</p>

		<p>Projekt 2.1. Modernizacja zabytkowego budynku starej remizy strażackiej w miejscowości Brzeziny</p> <p>Zakres rzeczowy projektu:</p> <p>Generalny remont zabytkowego budynku starej remizy strażackiej w miejscowości Brzeziny</p> <p>Projekt 2.2. Promocja lokalnych produktów z obszaru rewitalizacji</p> <p>Zakres rzeczowy projektu:</p> <p>Przygotowania przestrzeni w wyremontowanym obiekcie pozwalającej na promocję lokalnych produktów z obszaru rewitalizacji. Działania promocyjne będą również realizowane podczas różnego rodzaju imprez organizowanych w Brzezinach.</p>
5	Powiązanie z celami programu oraz komplementarność z innymi przedsięwzięciami	<p>Cel 1,2, 3</p> <p>Komplementarność z P-1,</p>
6	Wskaźniki produktu i rezultatu	<p>Wskaźniki produktu:</p> <ul style="list-style-type: none"> ▪ Liczba zmodernizowanych obiektów infrastruktury zlokalizowanych na obszarach rewitalizacji: 1 ▪ Liczba obiektów dostosowanych do potrzeb osób niepełnosprawnych: 1 ▪ Liczba obiektów poddanych termomodernizacji: 1 ▪ Liczba obiektów przystosowanych do prowadzenia promocji produktów lokalnych: 1 <p>Wskaźniki rezultatu:</p> <ul style="list-style-type: none"> ▪ Liczba wydarzeń, działań promujących lokalne produkty z obszaru rewitalizacji w ciągu roku: 10 <p>Sposób oceny wskaźników wraz z odniesieniem do celów rewitalizacji został przedstawiony w rozdziale 5.2.</p>
7	Szacunkowy kosztorys z zakresu rzeczowego	<p>Projekt 2.1 50 000,00 zł</p> <p>Projekt 2.2 850 000,00 zł</p>
8	Źródła finansowania	<p>Projekt 2.1 PROW, środki własne gminy</p> <p>Projekt 2.2 WRPO, środki własne gminy</p>

9	Przewidywany harmonogram realizacji projektu	Projekt 2.1 2020-2022 Projekt 2.2 2018-2020
---	--	--

Tabela 35 Przedsięwzięcie Zintegrowane nr 3 (P-3)

Przedsięwzięcie nr 3 (P-3)		
1	Tytuł Przedsięwzięcia	Rozbudowa infrastruktury technicznej dla lepszej jakości życia mieszkańców obszarów rewitalizacji
2	Miejsce realizacji	Obszar rewitalizacji
3	Realizator	Gmina Brzeziny Publiczna Szkoła Podstawowa w Sobiesękach Gmina Brzeziny, Nadleśnictwo Kalisz, ZOK Brzeziny Sp. z o. o. w Brzezinach, Koło Łowieckie, Wojewódzki Fundusz Ochrony Środowiska i Gospodarki Wodnej w Poznaniu oraz Starostwo Powiatowe w Kaliszu
4	Zakres rzeczowy wraz z opisem projektu	Przedsięwzięcie ma na celu poprawę jakości życia mieszkańców poprzez rozbudowę infrastruktury technicznej. Będzie ona przeciwdziałać niedoborom wody na obszarze rewitalizacji. Zaplanowane również działania podnoszące świadomość ekologiczną mieszkańców dotyczącą m.in. oszczędzania zasobów. Projekt 3.1. Poprawa stanu gospodarki wodnej poprzez budowę stacji uzdatniania wody w miejscowości Piegonisko Wieś oraz wyposażenie stacji uzdatniania wody w miejscowości Pieczyska Celem operacji jest wyeliminowanie niedoboru wody w miejscowości z obszaru rewitalizacji Piegonisko Wieś i Sobiesęki oraz miejscowości z obszarów zdegradowanych Piegonisko Kolonia i Piegonisko Pustkowie, oraz stworzenie sprawnego monitoringu ograniczenia strat wody na stacji uzdatniania wody w miejscowości Pieczyska.

W zakres rzeczowy projektu wejdą:

A. Budowa stacji uzdatniania wody w miejscowości Piegonisko Wieś

- studnia głębinowa
- rurociąg doprowadzający wodę ze studni,
- rurociąg zasilający z budynku SUW do i ze zbiorników retencyjnych
- rurociąg kanalizacji sanitarnej
- rurociąg kanału spustowego i kanału wód popłucznych ze zbiornikiem
- makroniwelacja, drogi i place oraz ogrodzenia,
- kanalizacja wód popłucznych – montaż zasuw w studni przed osadnikiem wód popłucznych
- kanalizacja ścieków sanitarnych, chemicznych oraz z kratek
- zbiorniki retencyjne wody uzdatnionej o pojemności V 150 m³
- zbiorniki retencyjne wód ze zbiornika wód popłucznych
- budynek stacji uzdatniania
- SUW-technologia
- SUW instalacje elektryczne i automatyka

B. Wymiana odcinka sieci wodociągowej – SUW Piegonisko Wieś

C. Wyposażenie stacji uzdatniania wody w miejscowości Pieczyska

Projekt 3.2. **Międzygminny konkurs wiedzy ekologiczno-przyrodniczej**

Konkurs ma na celu pogłębienie wiedzy z ekologii, szczególności w zakresie uzdatniania wody oraz kształtowania potrzeby dbania o wodę, motywowanie do podejmowania działań na rzecz ochrony wody, jak i całej przyrody. Podjęte działanie będzie także przyczyniać się do integracji międzyszkolnej uczniów i nauczycieli.

Zakres rzeczowy:

Organizacja międzygminnego konkursu wiedzy ekologiczno-przyrodniczej

	Powiązanie z celami programu oraz komplementarność z innymi przedsięwzięciami	Cel 3 Komplementarność z PU-1
5	Wskaźniki produktu i rezultatu	<p>Wskaźniki produktu:</p> <p>Projekt 3.1</p> <ul style="list-style-type: none"> ▪ Liczba wybudowanych obiektów infrastruktury zlokalizowanych na obszarach rewitalizacji: 1 <p>Projekt 3.2</p> <ul style="list-style-type: none"> ▪ Liczba zorganizowanych konkursów w ciągu roku: 1 <p>Wskaźniki rezultatu:</p> <p>Projekt 3.1</p> <ul style="list-style-type: none"> ▪ Liczba osób podłączonych do zmodernizowanej stacji uzdatniania wody: 761 (w tym na obszarze rewitalizacji 694 tj. w sołectwach Piegonisko Pustkowie, Piegonisko Wieś oraz Sobiesęki) <p>Projekt 3.2</p> <ul style="list-style-type: none"> ▪ Liczba szkół biorących udział w konkursie w ciągu roku: 5 <p>Sposób oceny wskaźników wraz z odniesieniem do celów rewitalizacji został przedstawiony w rozdziale 5.2.</p>
6	Szacunkowy kosztorys z zakresu rzeczowego	<p>Projekt 3.1 1 067 170,11 zł</p> <p>Projekt 3.2 15 000,00 zł</p>
7	Źródła finansowania	<p>Projekt 3.1 EFRR, środki własne gminy</p> <p>Projekt 3.2 Gmina Brzeziny, Nadleśnictwo Kalisz, ZOK Brzeziny Sp. z o. o. w Brzezinach, Koło Łowieckie, Wojewódzki Fundusz Ochrony Środowiska i Gospodarki Wodnej w Poznaniu oraz Starostwo Powiatowe w Kaliszu</p>

8	Przewidywany harmonogram realizacji projektu	Projekt 3.1 2017- 2019
		Projekt 3.2 2018-2022

4.1.1. Projekty uzupełniające

Tabela 36 Przedsięwzięcie uzupełniające nr 1 (PU-1)

Przedsięwzięcie uzupełniające nr 1 (PU-1)		
1	Tytuł Przedsięwzięcia inwestycyjnego	Rozbudowa zbiorczej oczyszczalni ścieków wraz z siecią i przyłączami
2	Miejsce realizacji	Miejscowość Brzeziny
3	Realizator	Gmina Brzeziny
4	Zakres rzeczowy wraz z opisem projektu	<p>Projekt jest realizowany w miejscowości Brzeziny, w której znajduje się oczyszczalnia ścieków. Bez jej modernizacji niemożliwa jest rozbudowa sieci kanalizacyjnej w gminie, a tym samym na obszarach rewitalizacji. Równocześnie do oczyszczalni dowożone są ścieki z terenu gminy, czyli również z obszaru rewitalizacji .</p> <p>W ramach projektu planowana jest rozbudowa i przebudowa oczyszczalni ścieków komunalnych, zlokalizowanej w miejscowości Brzeziny. Związana jest ona z planowanym zwiększeniem ilości przyjmowanych ścieków surowych oraz poprawą istniejącego stanu technicznego oczyszczalni i zapewnieniem jakości i stopnia oczyszczanych ścieków. Stan techniczny jest niezadowolający i wymaga interwencji w procesy technologiczne oczyszczania. Do oczyszczalni doływają ścieki bytowo-gospodarcze doprowadzane siecią kanalizacyjną, ścieki bytowo-gospodarcze dowożone pojazdami asenizacyjnymi oraz wody deszczowe, przypadkowe i infiltracyjne, doływające siecią kanalizacji sanitarnej, w zmiennej ilości – zależnej od pory roku. Aktualnie do oczyszczenia trafia ok 163,5m³/dobę ścieków z kanalizacji sanitarnej</p>

		<p>około 0,5 m³/dobę ścieków dowożonych, co przy okresowej infiltracji wodami deszczowymi powoduje, że oczyszczalnia pracuje na granicy przepustowości.</p> <p>Istniejąca oczyszczalnia ścieków nie zapewnia właściwego efektu ekologicznego. Popyt na usługę odbioru ścieków dowożonych wynosi 800 m³/rocznie czyli 2,2 m³/dobę. Zły stan techniczny oczyszczalni ścieków oraz ograniczona przepustowość nie daje szans rozwoju gminie, w tym obszarowi rewitalizacji na płaszczyźnie lokowania przedsiębiorstw oraz osiedli mieszkalnych będących obszarem funkcjonalnym dla Kalisza. W związku z powyższym konieczne staje się dokonanie rozbudowy i przebudowy istniejącego obiektu oraz uzyskania stabilnego efektu ekologicznego zgodnie z obowiązującymi przepisami. Realizacja projektu wpisuje się w Strategię Rozwoju Powiatu Kaliskiego na lata 2014-2021 i powoduje realizację celu strategicznego IV - Wzrost poziomu bezpieczeństwa publicznego, ekologicznego oraz rozwój i włączenie społeczne.</p> <p>Dzięki projektowi przepustowość oczyszczalni wzrośnie z 200 do 535 m³/dobę, co przy przewidywanym poziomie ścieków dostarczanych 317,5m³/dobę stanowi pełne zabezpieczenie oraz daje rezerwę na podłączenie kolejnych mieszkańców. Tym samym będzie możliwy odbiór wszystkich ścieków z obszaru rewitalizacji, a w przyszłości pełne podłączenie znajdujących się na nim budynków do zmodernizowanej oczyszczalni.</p>
5	Powiązanie z celami programu oraz komplementarność z innymi przedsięwzięciami	<p>Cel 3</p> <p>Komplementarność z P-3</p>
6	Wskaźniki produktu i rezultatu	<p>Wskaźniki produktu:</p> <ul style="list-style-type: none"> ▪ Liczba nowo wybudowanych obiektów infrastruktury zlokalizowanych na obszarach rewitalizacji: 1 <p>Wskaźniki rezultatu:</p>

		<ul style="list-style-type: none"> Przewidywana liczba osób korzystających z ulepszonych oczyszczania ścieków – 1735 osób <p>Sposób oceny wskaźników wraz z odniesieniem do celów rewitalizacji został przedstawiony w rozdziale 5.2.</p>	
7	Szacunkowy kosztorys z zakresu rzeczowego	8 528 753,89 zł	
8	Źródła finansowania	EFRR + środki własne gminy	
9	Przewidywany harmonogram realizacji projektu	Termin rozpoczęcia	2017
10		Termin zakończenia	2018

Tabela 37 Projekt uzupełniający nr 2 (PU-2)

Przedsięwzięcie nr 2 (PU-2)		
1	Tytuł Przedsięwzięcia	Poprawa dostępu do usług społecznych w powiecie kaliskim (projekt jest częścią przedsięwzięcia realizowanego w powiecie kaliskim)
2	Miejsce realizacji	Gmina Brzeziny/powiat kaliski Obszar rewitalizacji (mieszkańcy)
3	Realizator /partnerzy	Powiat Kaliski/Powiatowe Centrum Pomocy Rodzinie w Kaliszu Gmina Opatówek/Gminny Ośrodek Pomocy Społecznej w Opatówku Gmina Brzeziny/ Gminny Ośrodek Pomocy Społecznej w Brzezinach Gmina Blizanów/ Gminny Ośrodek Pomocy Społecznej w Blizanowie Gmina Godziesze Wielkie/ Gminny Ośrodek Pomocy Społecznej w Godzieszach Wielkich

			Gmina Lisków/ Gminny Ośrodek Pomocy Społecznej w Liskowie Fundacja AKME
4	Zakres rzeczowy wraz z opisem projektu		Celem projektu jest poprawa dostępu do usług społecznych dla 20 osób niesamodzielnych, które są zagrożone ubóstwem lub wykluczeniem społecznym z obszaru rewitalizacji. (Cały projekt obejmuje 349 osób z terenu powiatu kaliskiego) W ramach projektu zostaną przeprowadzone dla 20 osób warsztaty, szkolenia oraz zajęcia praktyczne zwiększających ich umiejętności w zakresie opieki nad osobami niesamodzielnymi. Będą one obejmować m. in. zarządzanie emocjami, kurs podstawowy pierwszej pomocy przedmedycznej).
5	Powiązanie z celami programu oraz komplementarność z innymi przedsięwzięciami		Cel 1 Komplementarność z P-1
6	Wskaźniki produktu i rezultatu		Wskaźniki produktu: <ul style="list-style-type: none">Liczba osób przeszkolonych w zakresie opieki nad osobami niesamodzielnymi: 20 osób Wskaźnik rezultatu: <ul style="list-style-type: none">Liczba osób korzystających z opieki przeszkolonych w ramach projektu osób: 20 Sposób oceny wskaźników wraz z odniesieniem do celów rewitalizacji został przedstawiony w rozdziale 5.2.
7	Szacunkowy kosztorys z zakresu rzeczowego		128 200,04 zł
8	Źródła finansowania		WRPO, wkład własny
9	Przewidywany harmonogram realizacji projektu	Termin rozpoczęcia	2017
10		Termin zakończenia	2018

Tabela 38 Projekt uzupełniający nr 3 (PU-3)

Przedsięwzięcie nr 3 (PU-3)			
1	Tytuł Przedsięwzięcia	Renowacja centrum Brzeziny	
2	Miejsce realizacji	Miejscowość Brzeziny	
3	Realizator /partnerzy	Urząd Gminy Brzeziny	
4	Zakres rzeczowy wraz z opisem projektu	<p>W ramach przedsięwzięcia zostanie poddane renowacji centrum miejscowości Brzeziny. Wpłyne to na poprawę jego estetyki oraz funkcjonalności. Stanie się to miejsce przyjazne mieszkańcom, w którym będą mogli spędzić wolny czas.</p> <p>Zakres rzeczowy:</p> <ul style="list-style-type: none"> • Ustawienie ławek • Nasadzenie roślinności • Utworzenie miejsc parkingowych • Tablic informacyjnych 	
5	Powiązanie z celami programu	Cel 3	
6	Wskaźniki produktu i rezultatu	<p>Wskaźniki produktu:</p> <ul style="list-style-type: none"> ▪ Liczba obszarów poddana renowacji: 1 <p>Sposób oceny wskaźników wraz z odniesieniem do celów rewitalizacji został przedstawiony w rozdziale 5.2.</p>	
7	Szacunkowy kosztorys z zakresu rzeczowego	100 000,00 zł	
8	Źródła finansowania	Środki własne gminy	
9	Przewidywany harmonogram realizacji projektu	Termin rozpoczęcia	2020
10		Termin zakończenia	2022

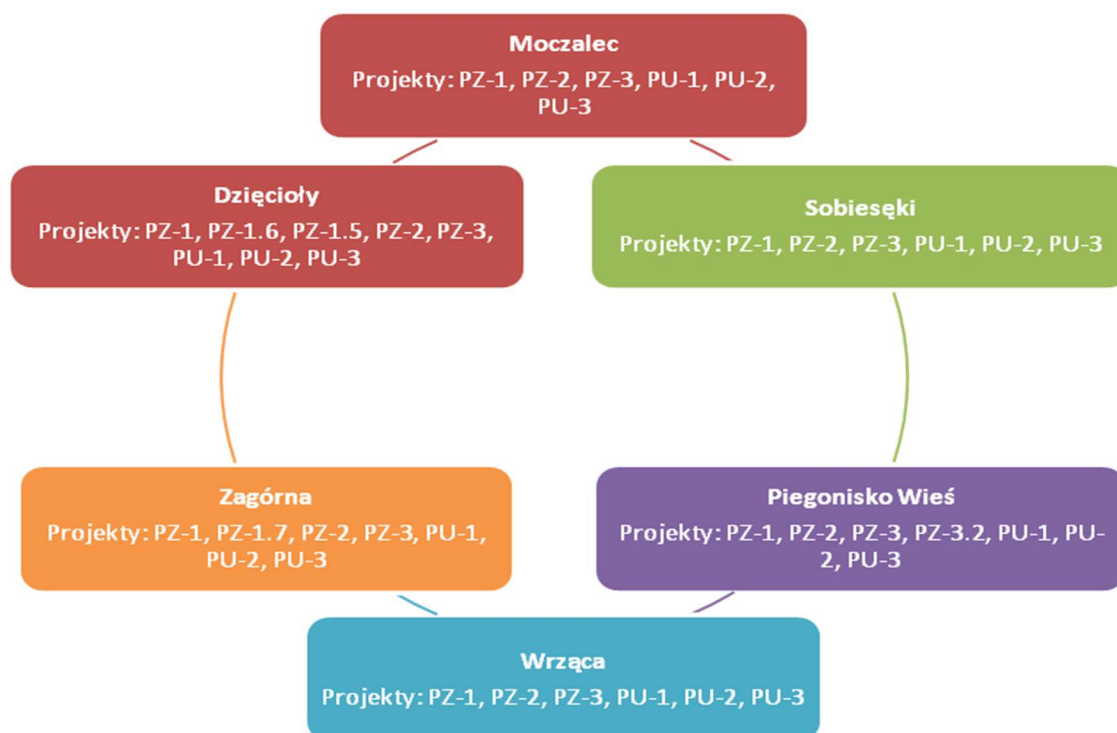
4.1.2. Komplementarność projektów rewitalizacyjnych

Komplementarność przestrzenna

Przejawiająca się poprzez uwzględnienie wzajemnych powiązań pomiędzy projektami rewitalizacyjnymi. Dzięki czemu będą one efektywnie oddziaływać na cały dotknięty kryzysem obszar. Poszczególne projekty rewitalizacyjne będą się wzajemnie dopełniały przestrzennie oraz będzie zachodził pomiędzy nimi efekt synergii. Prowadzone działania nie będą skutkowały przenoszeniem problemów na inne obszary oraz nie będą prowadziły do niepożądanych efektów społecznych takich jak segregacja społeczna i wykluczenie.

Poniższy wykres przedstawia komplementarność przestrzenną projektów rewitalizacyjnych, tzn. rozmieszczenie oraz oddziaływanie projektów na poszczególne podobszary rewitalizacji, dzięki czemu będą one miały wpływ na cały obszar dotknięty kryzysem.

Wykres 10 Komplementarność przestrzenna



Komplementarność problemowa

tzn. projekty rewitalizacyjne będą się wzajemnie dopełniały tematycznie, sprawiając, że Gminny Program Rewitalizacji będzie oddziaływał na obszar rewitalizacji we wszystkich niezbędnych aspektach.

Działania nie będą miały charakteru fragmentarycznego tylko będą się opierały na całościowym spojrzeniu na przyczyny kryzysu danego obszaru przy uwzględnieniu jego potrzeb oraz potencjału.

W poniższej tabeli zostały przedstawione powiązania zaplanowanych przedsięwzięć ze zdiagnozowanymi problemami. Jednocześnie widoczna jest komplementarność problemowa poszczególnych przedsięwzięć, tj. wzajemne dopełnianie się ich tematyczne.

Tabela 39 Komplementarność problemowa

Zdiagnozowane problemy	Przedsięwzięcia podstawowe			Przedsięwzięcia uzupełniające		
	P-1	P-2	P-3	PU-1	PU-2	PU-3
Duża liczba osób niepełnosprawnych w gminie	+	-	-	-	+	-
Brak oferty opieki (diennej) dla osób niepełnosprawnych	+	-	-	-	-	-
Wysoki udział osób korzystających z pomocy społecznej	+	-	-	-	+	-
Duży odsetek osób bezrobotnych w tym długotrwale oraz bez wykształcenia średniego.	+	-	-	-	+	-
Mała aktywność społeczności lokalnej; brak zaangażowania obywatelskiego mieszkańców	+	+	-	-	-	-
Niewystarczająca infrastruktura społeczna	+	+	-	-	-	-
Zły stan infrastruktury technicznej	-	+	+	+	-	+
Niski rozwój gospodarczy na obszarach rewitalizacji	-	+	-	-	-	-
Niska świadomość ekologiczna mieszkańców obszarów rewitalizacji	-	-	+	-	-	-

Źródło: Opracowanie własne

Komplementarność proceduralno-instytucjonalna

Został zaprojektowany system zarządzania programem rewitalizacji, który pozwoli na efektywne współdziałanie na jego rzecz różnych instytucji oraz wzajemne uzupełnianie się i spójność procedur.

Komplementarność międzyokresowa

Zaplanowane w Programie Rewitalizacji inicjatywy są kontynuacją podejmowanych dotychczas działań również z uwzględnieniem środków unijnych w perspektywie 2007-2013.

Tabela 40 Wykaz projektów realizowanych na terenie gminy Brzeziny w latach wcześniejszych komplementarnych z przedsięwzięciami rewitalizacyjnymi

L.p.	Program w ramach którego realizowano zadanie	Tytuł projektu	Wartość	Rok realizacji	Komplem. z przedsięw. rewital.
1	Projekt współfinansowany w ramach działania 313,322,323 „Odnowa i rozwój wsi” objętego PROW na lata 2007-2013	Rozbudowa i nadbudowa budynku Gminnego Ośrodka Kultury, Sportu i Rekreacji w Brzezinach	całkowita wartość projektu 1190570,21 dofinansowanie 381523,91	2010-2011	P-2
2	Projekt współfinansowany w ramach działania 321 „Podstawowe usługi dla gospodarki i ludności wiejskiej” objętego PROW na lata 2007-2013	Rozbudowa sieci kanalizacji sanitarnej na Osiedlu Generała Zajączka w Brzezinach	całkowita wartość projektu 115728,32 dofinansowanie 66067,00	2010	PU-1
3	Projekt współfinansowany z Europejskiego Funduszu Rozwoju Regionalnego w ramach: Priorytetu III „Środowisko Przyrodnicze” Działania 3.2. „Infrastruktura energetyczna przyjazna środowisku” Schematu 2 „Termomodernizacja obiektów użyteczności publicznej, w tym system grzewczy” Wielkopolskiego Regionalnego Programu Operacyjnego na lata 2007-2013	Termomodernizacja budynku Zespołu Szkół w Brzezinach wraz z modernizacją kotłowni i instalacji c.o. oraz instalacją kolektora słonecznego	całkowita wartość projektu 1.601.462,32 dofinansowanie 1.222.969,92	2011-2012	P-2

4	Projekt współfinansowany w ramach działania 413 Wdrażanie Lokalnych Strategii Rozwoju dla operacji, które odpowiadają warunkom przyznania pomocy w ramach działania „Odnowa i rozwój wsi” objętego PROW na lata 2007-2013	Modernizacja boiska sportowego w Brzezinach	całkowita wartość projektu 212.987,74 dofinansowanie 140.473,00	2012	P-1
5	Projekt współfinansowany w ramach działania 413 „Wdrażanie Lokalnych Strategii Rozwoju” objętego PROW na lata 2007-2013	Zakup nowego umeblowania do świetlicy wiejskiej w Brzezinach	całkowita wartość projektu 24.341,70 dofinansowanie 12.735,33	2012	P-1
6	Projekt współfinansowany w ramach działania 413 „Wdrażanie Lokalnych Strategii Rozwoju” objętego PROW na lata 2007-2013	Pierwszy Plener Rzeźbiarski - Brzeziny dłutem malowane	całkowita wartość projektu 17.864,00 dofinansowanie 11.900,00	2012	P-2
7	Projekt współfinansowany w ramach działania 413 „Wdrażanie Lokalnych Strategii Rozwoju” objętego PROW na lata 2007-2013	Dożynki Gminne	całkowita wartość projektu 20.053,80 dofinansowanie 13.532,96	2013	P-2
8	Projekt współfinansowany w ramach działania 413 Wdrażanie Lokalnych Strategii Rozwoju w zakresie operacji odpowiadających warunkom przyznania pomocy w ramach działania „Odnowa i rozwój wsi” objętego PROW na lata 2007-2013	Wypożyczenie istniejącej świetlicy wiejskiej w miejscowości Piegonisko Wieś	całkowita wartość projektu 154.350,34 dofinansowanie 97.138,00	2013	P-1
9	Projekt współfinansowany w ramach działania 413	Wypożyczenie placu zabaw przy Szkole	całkowita wartość projektu 37.851,05	2013	P-1

	„Wdrażanie Lokalnych Strategii Rozwoju” objętego PROW na lata 2007-2013	Podstawowej w Dzieciołach	dofinansowanie 24.618,56		
10	Projekt współfinansowany ze środków Europejskiego Funduszu Rolnego na rzecz Rozwoju Obszarów Wiejskich w ramach Programu Rozwoju Obszarów Wiejskich na lata 2007-2013, w ramach działania 321 Podstawowe usługi dla gospodarki i ludności wiejskiej.	Rozbudowa stacji uzdatniania wody oraz sieci kanalizacji sanitarnej w miejscowości Brzeziny	całkowita wartość projektu 718.389,40 dofinansowanie 289.864,83	2014-2015	P-3
11	Projekt współfinansowany w ramach działania 413 „Wdrażanie Lokalnych Strategii Rozwoju” objętego PROW na lata 2007-2013	Wyposażenie placu zabaw przy Szkole Podstawowej w Aleksandrii	całkowita wartość projektu 33.843,45 dofinansowanie 22.012,00	2014	P-1
12	Projekt współfinansowany w ramach działania 413 „Wdrażanie Lokalnych Strategii Rozwoju” objętego PROW na lata 2007-2013	Zakup i montaż urządzeń siłowni zewnętrznej dla dorosłych przy kąpielisku w Brzezinach	całkowita wartość projektu 17.760,00 dofinansowanie 11.551,22	2014	P-1

Źródło: Urząd Gminy

Komplementarność źródeł finansowania

Działania zaplanowane w Programie Rewitalizacji dla Gminy Brzeziny będą finansowane z różnych źródeł. Spośród źródeł zewnętrznych będzie to Regionalny Program Operacyjny Województwa Wielkopolskiego 2014-2020, ale również inne programy finansowane ze źródeł europejskich, krajowych i wojewódzkich. W przypadku braku możliwości pozyskania dotacji, zakłada się, że projekty będą realizowane ze środków własnych samorządu terytorialnego, przy wykorzystaniu różnego rodzaju preferencyjnych pożyczek i kredytów lub/i partnerów prywatnych. Umiejętne łączenie lub uzupełnianie wsparcia z różnorodnych źródeł zapewni większą efektywność realizowanych zadań przy jednoczesnej dbałości o wykluczenie ryzyka podwójnego dofinansowania.

Tabela 41 Komplementarność źródeł finansowania

Lp.	Numer przedsięw.	Szacunkowa wartość	Czas realizacji	Możliwe źródło finansowania
1	P-1	Projekt 1.1 80 000,00 zł Projekt 1.2 300 000,00 zł Projekt 1.3 593 167,64 zł Projekt 1.4 100 000,00 zł Projekt 1.5 500 000,00 zł Projekt 1.6 20 000,00 zł Projekt 1.7 50 000,00 zł	Projekt 1.1 2017-2018 Projekt 1.2 2018-2020 Projekt 1.3 2020-2022 Projekt 1.4 2018-2018 Projekt 1.5 2018-2020 Projekt 1.6 2020-2022 Projekt 1.7 2020-2021	Projekt 1.1 WRPO, środki własne gminy Projekt 1.2 WRPO, środki własne gminy Projekt 1.3 Ministerstwo Rodziny, Pracy i Polityki Społecznej, środki własne gminy Projekt 1.4 Środki własne gminy, Powiatowe Centrum Pomocy Rodzinie Projekt 1.5 WRPO, środki własne gminy Projekt 1.6 Środki własne gminy Projekt 1.7 PROW, środki własne gminy
2	P-2	Projekt 2.1 50 000,00 zł Projekt 2.2 850 000,00 zł	Projekt 2.1 2020-2022 Projekt 2.2 2018-2020	Projekt 2.1 PROW, środki własne gminy Projekt 2.2 WRPO, środki własne gminy
3	P-3	Projekt 3.1 1 067 170,11 zł Projekt 3.2 15 000,00 zł	Projekt 3.1 2017- 2019 Projekt 3.2 2018-2022	Projekt 3.1 EFRR, środki własne gminy Projekt 3.2 Gmina Brzeziny, Nadleśnictwo Kalisz, ZOK Brzeziny Sp. z o. o. w Brzezinach, Koło Łowieckie, Wojewódzki Fundusz Ochrony Środowiska i Gospodarki Wodnej w Poznaniu oraz Starostwo Powiatowe w Kaliszu
4	PU-1	8 528 753,89 zł	2017-2018	EFRR, środki własne
5	PU-2	128 200,04 zł	2017-2018	WRPO, wkład własny
6	PU-3	100 000,00 zł	2020-2022	Środki własne gminy

Źródło: Opracowanie własne

4.1.3. Indykatoryne ramy finansowe

Zestawienie projektów przedstawione w powyższej tabeli 41 (komplementarność źródeł finansowania) stanowi tzw. indykatorywną listę projektów kluczowych. Szacunkowy charakter list oznacza, iż podane w nich informacje dotyczące poszczególnych projektów mają charakter orientacyjny, są odzwierciedleniem wiedzy w momencie tworzenia listy. W związku z powyższym możliwe są modyfikacje dotyczące zakresu projektów, wartości i harmonogramu, a realizacja poszczególnych

zadań będzie uzależniona od możliwości finansowych podmiotów i instytucji odpowiedzialnych za ich wdrażanie. Szerzej zostało to opisane w rozdziale 4.1.2 komplementarność źródeł finansowania.

4.1.4. Zasady partnerstwa i partycypacji społecznej

Gminny Program Rewitalizacji został wypracowany przez samorząd gminny i poddawany dyskusji w oparciu o diagnozę lokalnych problemów: społecznych, gospodarczych, przestrzenno-funkcjonalnych. Prace nad przygotowaniem programu, jego aktualizacją, jak również wdrażaniem zostały i będą nadal oparte na współpracy ze wszystkimi grupami interesariuszy, w tym szczególnie z mieszkańcami obszarów rewitalizacji, przedsiębiorcami, organizacjami pozarządowymi oraz przedstawicielami samorządu oraz jego jednostek organizacyjnych. Partycypacja społeczna została wpisana w proces rewitalizacji jako fundament działań na każdym etapie tego procesu (diagnozowanie, programowanie, wdrażanie, monitorowanie). Skonsolidowanie wysiłków różnych podmiotów na rzecz obszaru rewitalizacji stanowi ważny warunek sukcesu.

Konsultacje społeczne składały się z kilku etapów.

- Dwa spotkania warsztatowe **w dniu 20 marca 2017 roku w Brzezinach** w budynku Urzędu Gminy. Pierwsze z nich skierowane było do lokalnych liderów gminy, natomiast drugie do przedstawicieli społeczności lokalnej. Na spotkaniach, w pierwszej kolejności przedstawione zostały informacje dotyczące podstawowych pojęć z zakresu rewitalizacji, partycypacji społecznej, wyznaczaniu obszaru zdegradowanego oraz obszaru rewitalizacji, celów rewitalizacji oraz korzyści wynikających z opracowywanego Programu Rewitalizacji dla gminy Brzeziny. Następnie, rozpoczęła się część warsztatowa. Uczestnicy spotkania określali mocne i słabe strony gminy Brzeziny oraz wskazywali te obszary, które według nich wymagają rewitalizacji. Zostały one powiązane z wynikami delimitacji obszarów zdegradowanych przeprowadzonej w oparciu o analizę wskaźnikową. Osoby biorące udział w warsztatach proponowali również działania, które wpłynęłyby na poprawę negatywnych zjawisk występujących na danym obszarze. Zostało to opisane w rozdziale 2.7.1. W spotkaniach wzięło udział 23 i 16 osób. Byli to mieszkańcy gminy, radni, sołtysi przedstawiciele organizacji pozarządowych oraz grup nieformalnych, przedstawiciele instytucji samorządowych (m.in. Gminny Ośrodek Pomocy Społecznej, placówek oświatowych) oraz wójt i zastępca Urzędu Gminy. Informacja o spotkaniach była szeroko rozpowszechniana m.in. poprzez strony internetowe: www.brzeziny-gmina.pl, BIP Urzędu Gminy, tablicę ogłoszeń w Urzędzie Gminy, sołtysów.

- Konsultacje społeczne dokumentu „Diagnoza gminy Brzeziny do Programu Rewitalizacji na lata 2016-2022” przeprowadzone w okresie od 30 marca do 29 kwietnia 2017 r. Dokument był dostępny na stronie internetowej BIP Urzędu Gminy Brzeziny w zakładce Rewitalizacja, na stronie internetowej Urzędu Gminy www.brzeziny-gmina.pl oraz w siedzibie Urzędu Gminy w Brzezinach w pokoju nr 11. Dodatkowo przeprowadzono w ramach konsultacji społecznych bezpośrednie spotkanie z mieszkańcami, przedsiębiorcami i organizacjami pozarządowymi oraz pozostałymi zainteresowanymi osobami 12 kwietnia 2017 r. w godzinach 12-17. Podczas konsultacji społecznych nie wpłynęły żadne uwagi.
- Konsultacje społeczne projektu wyznaczania obszarów zdegradowanych i do rewitalizacji – zostały przeprowadzone w formie ankiety w okresie od 30 marca do 29 kwietnia 2017 r.. Dostępna była na stronie internetowej www.brzeziny-gmina.pl, oraz tablicy ogłoszeń w Urzędzie Gminy. Podczas konsultacji społecznych nie wpłynęły żadne uwagi.
- Dwa badania ankietowe PAPI. Pierwsze dotyczyło obszarów problemowych w gminie. Wypełniło ją w sumie 52 mieszkańców. Badanie zostało przeprowadzone w terminie 15 – 30 marca 2017 r. Druga ankietą dotyczyła projektu uchwały Rady Gminy Brzeziny w sprawie wyznaczenia obszaru zdegradowanego i obszaru rewitalizacji na terenie gminy Brzeziny. Wypełniło ją 8 respondentów. Ankietą została przeprowadzona podczas spotkania konsultacyjnego z mieszkańcami w dn. 12 kwietnia 2017 r. Wyniki ankiet zostały przedstawione w rozdziale 2.7.2.
- Konsultacje społeczne dokumentu „Gminny Programu Rewitalizacji dla Gminy Brzeziny” przeprowadzone w okresie od 9 maja 2017 r. do 29 maja 2017 r. Dokument był dostępny na stronie internetowej BIP Urzędu Gminy Brzeziny w zakładce Rewitalizacja, na stronie internetowej Urzędu Gminy www.brzeziny-gmina.pl oraz w siedzibie Urzędu Gminy w Brzezinach w pokoju nr 11. Podczas konsultacji społecznych nie wpłynęły żadne uwagi.
- Warsztaty dotyczące dokumentu „Gminny Programu Rewitalizacji dla Gminy Brzeziny” przeprowadzone w dn. **12 lipca 2017 r.**, w których uczestniczył 1 lokalny lider gminy i 1 przedstawiciel administracji samorządowej. Na spotkaniu, w pierwszej kolejności przedstawiono charakterystykę i potencjał obszaru rewitalizacji oraz gminy Brzeziny, a także główne problemy na obszarze rewitalizacji. Osoby biorące udział w warsztatach proponowali działania, które wpłynęłyby na poprawę negatywnych zjawisk występujących na danym obszarze, co zostało opisane w rozdziale 2.7.1..

Udział różnych aktorów procesu rewitalizacji na etapie wdrażania i monitorowania został przedstawiony w rozdziale 5.1 i 5.2

5. System wdrażania i monitoringu Gminnego Programu Rewitalizacji

5.1. System wdrażania

Pierwszym etapem wdrażania Gminnego Programu Rewitalizacji jest przyjęcie powyższego dokumentu przez Radę Gminy Brzeziny w drodze uchwały. Wszelkie ewentualne zmiany i modyfikacje muszą zostać przyjęte również w formie uchwały. Głównym operatorem rewitalizacji, czyli koordynatorem wdrażania Gminnego Programu Rewitalizacji jest Urząd Gminy Brzeziny. Wynika to z zakresu zadań własnych gminy, który obejmuje m.in.: pomoc społeczną, ochronę zdrowia, edukację (szkoły podstawowe, gimnazja), ochronę środowiska, sprawy ładu przestrzennego i infrastruktury. W związku z tym koszty zarządzania programem będą wliczane do ogólnych kosztów administracyjnych gminy Brzeziny (szacunkowo wyniosą one około 200 zł/miesięcznie). Nadzór nad całością realizacji programu, w tym przewidzianych projektów rewitalizacyjnych sprawuje wójt gminy, natomiast nadzór merytoryczny pełni osoba zatrudniona na stanowisku: Kierownika Referatu Gospodarki i Rozwoju Lokalnego , przy współpracy z:

- Skarbnikiem Gminy
- Referatem Finansowym
- Gminnym Ośrodkiem Pomocy Społecznej

Wdrażanie Gminnego Programu Rewitalizacji wymaga zaangażowania lokalnych partnerów z sektora społecznego, gospodarczego oraz publicznego. Stanowi to kluczowy element wysokiej skuteczności oraz trwałości zaplanowanych projektów, które odnoszą się bezpośrednio do potrzeb gminy i jej mieszkańców. Partycypacja społeczna ma charakter ciągły i obejmuje nie tylko identyfikację problemów oraz planowanie działań, ale również realizację, monitoring i ewaluację.

W celu zapewnienia udziału społeczności lokalnej w dalszych etapach procesu rewitalizacji tj. jego wdrażania oraz monitorowania planuje się powołanie Komitetu ds. Rewitalizacji. Podstawowym jego zadaniem będzie koordynacja wdrażania Gminnego Programu Rewitalizacji oraz monitorowanie i bieżąca ocena jego wykonania oraz działalność informacyjna i promocyjna. Przewodniczącym Komitetu ds. Rewitalizacji będzie wójt gminy. W skład Komitetu zostaną zaproszeni mieszkańcy obszaru rewitalizacji, przedstawiciele organizacji pozarządowych i sektora gospodarczego oraz reprezentanci Urzędu Gminy oraz jednostek organizacyjnych samorządu. Planowana częstotliwość spotkań – raz na kwartał.

W celu szerokiego informowania społeczności lokalnej o całym procesie rewitalizacji zostanie również utworzona zakładka „Rewitalizacja” na stronie internetowej gminy www.brzeziny-gmina.pl. Będą na niej zamieszczane:

- Gminny Program Rewitalizacji dla Gminy Brzeziny
- Informacje o składzie Komitetu i możliwości kontaktu z nim
- Formularz do zgłaszania wniosków, uwag i propozycji dotyczących procesu rewitalizacji
- Informacje na temat wdrażania procesu rewitalizacji
- Roczne sprawozdania z zakresu realizacji Programu
- Wykaz zrealizowanych inwestycji.

W poniższej tabeli został przedstawiony ramowy harmonogram realizacji programu

Tabela 42 Ramowy harmonogram realizacji programu

Numer przedsięwzięcia		2017	2018	2019	2020	2021	2022
P-1	Projekt 1.1						
	Projekt 1.2						
	Projekt 1.3						
	Projekt 1.4						
	Projekt 1.5						
	Projekt 1.6						
	Projekt 1.7						
P-2	Projekt 2.1						
	Projekt 2.2						
P-3	Projekt 3.1						
	Projekt 3.2						
PU-1							
PU-2							
PU-3							

5.2. System monitoringu i aktualizacji projektów

Proces monitoringu to okresowa kontrola i ocena stopnia realizacji poszczególnych projektów zawartych w Gminnym Programie Rewitalizacji. Jest to podstawowy warunek skutecznej i właściwej realizacji przedmiotowego dokumentu. Pozwala on na kontrolę realizacji zaplanowanych działań, weryfikację osiągniętych rezultatów oraz ocenę zgodności z postawionymi celami i stopniem ich realizacji. Organem odpowiedzialnym za monitoring jest wójt gminy przy szerokim udziale Komitetu ds. Rewitalizacji oraz mieszkańców gminy w ramach partycypacji społecznej. Będzie on

przeprowadzany raz do roku. Ocena Programu nastąpi w oparciu o wartości wskaźników przyjętych jako mierniki przeprowadzania procesu rewitalizacji (tabela 43) oraz wskaźniki przypisane do każdego projektu (karty projektów). Wyniki oceny będą przedstawione w formie sprawozdania przekazywanego m.in. do Departamentu Polityki Regionalnej UMWW.

Równocześnie kontrola poprawności procesu rewitalizacji będzie się odbywała poprzez bieżące monitorowanie poziomu wdrażania założeń oraz przedsięwzięć zawartych w przedmiotowym dokumencie. Projekty będą miały przypisany status: „zakładane do realizacji”, „w trakcie realizacji” lub „zrealizowane”, w zależności od aktualnego postępu rzeczowego, wraz z podaniem poniesionych kosztów, stworzonego montażu finansowego, a także ewentualnych rezultatów ich wdrożenia – efekty rzeczowe.

Tabela 43 Zestawienie wskaźników realizacji Programu Rewitalizacji

Nazwa wskaźnika	Wartość bazowa wskaźnika (2015 r.)	Wartość docelowa wskaźnika (2022 r.)	Źródło danych
Cel 1			
Liczba osób korzystających z pomocy społecznej ze względu na ubóstwo w stosunku do liczby mieszkańców obszaru rewitalizacji	1,15%	0,9% (spadek o 0,25 p.p.)	Ośrodek Pomocy Społecznej/ Urząd Gminy
Liczba osób bezrobotnych w stosunku do ogólnej liczby mieszkańców na obszarze rewitalizacji	2,33%	1,9% (spadek 0,43 p.p.)	Powiatowy Urząd Pracy/ Urząd Miasta i Gminy
Liczba osób korzystających z pomocy społecznej ze względu na bezradność w sprawach opiekuńczo - wychowawczych w stosunku do liczby mieszkańców na obszarze rewitalizacji	1,88%	1,5% (spadek o 0,38 p.p.)	Ośrodek Pomocy Społecznej/ Urząd Gminy
Liczba osób z niepełnosprawnością z obszaru rewitalizacji biorąca udział w programie aktywizacji społecznej w ramach działalności dziennego domu opieki w Brzezinach	0 osób	13 osób	Urząd Gminy
Liczba opracowanych programów aktywizacji społecznej dla mieszkańców z obszaru rewitalizacji	0 sztuk	1 sztuka	Urząd Gminy

Liczba zmodernizowanych obiektów pozwalająca na rozwiązywanie zdiagnozowanych problemów na obszarze rewitalizacji	0 sztuk	3 sztuki	Urząd Gminy
Cel 2			
Liczba zmodernizowanych obiektów pozwalająca na rozwiązywanie zdiagnozowanych problemów na obszarze rewitalizacji	0 sztuk	1 sztuki	Urząd Gminy
Liczba wydarzeń, działań promujących lokalne produkty z obszaru rewitalizacji w ciągu roku	0	10	Urząd Gminy
Cel 3			
Liczba wybudowanych lub zmodernizowanych obiektów infrastruktury technicznej	0	2	Urząd Gminy
Liczba zmodernizowanych terenów publicznych	0	1	Urząd Gminy
Liczba zorganizowanych konkursów na obszarze rewitalizacji z wiedzy ekologiczno-przyrodniczej w ciągu roku.	0	1	Urząd Gminy

Źródło: Opracowanie własne

Gminny Program Rewitalizacji jest dokumentem długookresowym przygotowanym w perspektywie na lata 2016 – 2022. Ze względu na cel i charakter dokument ma formułę otwartą tzn. przy zmieniających się uwarunkowaniach zewnętrznych, np. zmianach prawnych, pojawiających się kolejnych problemach lub powstaniu nowych projektów będzie on aktualizowany. Zmiany te będą determinowane przez warunki społeczno-gospodarcze gminy, potrzeby i oczekiwania mieszkańców obszarów problemowych, możliwości budżetowe samorządu oraz poprzez dostępność środków zewnętrznych. Koordynatorem tego procesu będzie Urząd Gminy w Brzeziny przy współpracy z lokalnymi partnerami.

5.3. Ocena oddziaływania na środowisko Gminnego Programu Rewitalizacji

Zgodnie z ustawą z dnia 3 października 2008 r. o udostępnianiu informacji o środowisku i jego ochronie, udziale społeczeństwa w ochronie środowiska oraz ocenach oddziaływania na środowisko (Dz. U. Nr 199, poz. 1227 ze zm.) projekt niniejszego dokumentu został przedłożony Regionalnemu Dyrektorowi Ochrony Środowiska w Poznaniu w sprawie uzgodnienia konieczności przeprowadzenia strategicznej oceny oddziaływania na środowisko oraz określenia zakresu i stopnia szczegółowości informacji wymaganych w prognozie oddziaływania na środowisko w przypadku konieczności jej opracowania. W piśmie otrzymanym od Regionalnego Dyrektora Ochrony Środowiska w Poznaniu stwierdzono, że

Gminny Program Rewitalizacji dla Gminy Brzeziny nie jest dokumentem, dla którego wymagane jest przeprowadzenie strategicznej oceny oddziaływania na środowisko

5.4. Zmiany w dokumentach gminy Brzeziny

Zapisy Gminnego Programu Rewitalizacji gminy Brzeziny nie wymagają zmian w studium uwarunkowań i kierunków zagospodarowania przestrzennego Gminy Brzeziny uchwalonego uchwałą Rady Gminy Brzeziny nr 105/XVII/2000 z dnia 14 sierpnia 2000 roku. Równocześnie przyjęcie przedmiotowego dokumentu nie wymaga uchwalenia lub zmiany miejscowych planów zagospodarowania przestrzennego oraz uchwalenia miejscowego planu rewitalizacji, o którym mowa w art. 37f ust. 1 ustawy z dnia 27 marca 2003 r. o planowaniu i zagospodarowaniu przestrzennym.

Gminny Program Rewitalizacji nie wymaga również wprowadzenia zmian w innych uchwałach Rady Gminy, m.in. o których mowa w art. 21 ust. 1 ustawy z dnia 21 czerwca 2001 r. o ochronie praw lokatorów, mieszkaniowym zasobie gminy i o zmianie Kodeksu cywilnego (Dz. U. z 2014 r. poz. 150 oraz z 2015 r. poz. 1322) oraz w uchwale o której mowa w art. 7 ust. 3;

Równocześnie na obszarze rewitalizacji nie planuje się ustanowienia Specjalnej Strefy Rewitalizacji, o której mowa w art. 25 ustawy o rewitalizacji z dnia 9 października 2015 r. (Dz. U. z 2015 r. poz. 1777, z 2016 r. poz. 1020, 1250).

6. Załączniki

6.1. Spis tabel

Tabela 1 Gęstość zaludnienia na 1 km ²	11
Tabela 2 Zmiana liczby ludności na 1000 mieszkańców w stosunku do roku poprzedniego	12
Tabela 3 Przyrost naturalny na 1000 ludności	12
Tabela 4 Migracje w gminie Brzeziny	13
Tabela 5 Stan ludności gminy Brzeziny w podziale na sołectwa	13
Tabela 6 Udział ludności wg ekonomicznych grup wieku (%)	14
Tabela 7 Wskaźnik obciążenia demograficznego	15
Tabela 8 Liczba osób bezrobotnych w podziale na jego rodzaj.....	16
Tabela 9 Udział osób korzystających z pomocy społecznej.....	17
Tabela 10 Średnie wyniki procentowe sprawdzianu w szkole podstawowej - 2016 r. (%).....	19
Tabela 11 Średnie wyniki szkół z egzaminu gimnazjalnego w 2016 r. (%)	20
Tabela 12 Fundacje, stowarzyszenia i organizacje społeczne na 1 000 mieszkańców.....	21
Tabela 13 Frekwencja wyborcza (%)	22
Tabela 14 Długość wodociągów (km) w gminie Brzeziny	23
Tabela 15 Osoby korzystające z wodociągów w % ogółu mieszkańców wsi	23
Tabela 16 Długość kanalizacji (km) w gminie Brzeziny.....	24
Tabela 17 Osoby korzystające z kanalizacji w % na wsi.....	24
Tabela 18 Przeciętna powierzchnia użytkowa 1 mieszkania (m ²)	24
Tabela 19 Przeciętna liczba osób na 1 mieszkanie	25
Tabela 20 Edukacja – infrastruktura i liczba korzystających	26
Tabela 21 Podmioty wpisane do rejestru REGON na 10 tys. ludności	36
Tabela 22 Jednostki nowo wpisane do rejestru REGON na 10 tys. ludności.....	36
Tabela 23 Jednostki wykreślone w rejestrze REGON na 10 tys. ludności	37
Tabela 24 Podmioty wg kwalifikacji PKD 2007 w gminie Brzeziny – liczba oraz udział procentowy (2016 r.)	37
Tabela 25 Podmioty gospodarcze w gminie Brzeziny wg klas wielkości	38
Tabela 26 Potencjały i problemy gminy Brzeziny - sfera społeczna	45
Tabela 27 Potencjały i problemy gminy Brzeziny - sfera gospodarcza.....	46
Tabela 28 Potencjały i problemy gminy Brzeziny - sfera środowiskowa.....	47
Tabela 29 Potencjały i problemy gminy Brzeziny - sfera przestrzenno-infrastrukturalna oraz techniczna	47
Tabela 30 Wartości wskaźników opracowane na podstawie danych ilościowych (Stan na 31.12.2016)	50
Tabela 31 Procent powierzchni i procent ludności obszarów wybranych do rewitalizacji	53
Tabela 32 Powiązanie celów Lokalnego Programu Rewitalizacji z innymi dokumentami strategicznymi	57
Tabela 33 Przedsięwzięcie zintegrowane nr 1 (P-1).....	63
Tabela 34 Przedsięwzięcie zintegrowane nr 2 (P-2).....	68
Tabela 35 Przedsięwzięcie zintegrowane nr 3 (P-3).....	71

Tabela 36 Przedsięwzięcie uzupełniające nr 1 (PU-1)	74
Tabela 37 Projekt uzupełniający nr 2 (PU-2)	76
Tabela 38 Projekt uzupełniający nr 3 (PU-3)	78
Tabela 39 Komplementarność problemowa	80
Tabela 40 Wykaz projektów realizowanych na terenie gminy Brzeziny w latach wcześniejszych komplementarnych z przedsięwzięciami rewitalizacyjnymi	81
Tabela 41 Komplementarność źródeł finansowania	84
Tabela 42 Ramowy harmonogram realizacji programu	88
Tabela 43 Zestawienie wskaźników realizacji Programu Rewitalizacji.....	89

6.2. Spis schematów i wykresów

Wykres 2 Udział zarejestrowanych bezrobotnych w liczbie ludności w wieku produkcyjnym (%).....	16
Wykres 3 Liczba osób/rodzin objętych pomocą ośrodka pomocy społecznej	18
Wykres 4 Liczba gospodarstw rolnych, prowadzących działalność rolniczą wg wielkości (2010 r.)	35
Wykres 5 - Badanie PAPI 1 - sfera społeczna.....	41
Wykres 6 Badanie PAPI 1 - sfera gospodarcza	42
Wykres 7 Badanie PAPI 1 - sfera przestrzenno-funkcjonalna	43
Wykres 8 Badanie PAPI 1 - sfera środowiskowa	44
Wykres 9 Badanie PAPI 1 - sfera techniczna	44
Wykres 5 Komplementarność przestrzenna	79

6.3. Spis map

Mapa 1 Gmina Brzeziny.....	10
----------------------------	----

6.4. Załączniki

Załącznik 1 - Zgodność projektu Gminnego Programu Rewitalizacji ze strategią rozwoju województwa oraz planem zagospodarowania przestrzennego województwa