

Załącznik do Uchwały nr 288/XXXII/14

Rady Gminy Brzeziny

z dnia 09 kwietnia 2014 r.

# **PLAN ODNOWY MIEJSCOWOŚCI ALEKSANDRIA na lata 2014 – 2020**



**Gmina Brzeziny  
Powiat Kaliski  
Województwo Wielkopolskie**

**Aleksandria  
Styczeń 2014**

# PLAN ODNOWY MIEJSCOWOŚCI ALEKSANDRIA

---

„...TWÓRCIE KULTURĘ WSI, W KTÓREJ OBOK NOWYCH WYMIARÓW, JAKIE NIOSĄ CZASY, POZOSTANIE  
- JAK U DOBREGO GOSPODARZA - Miejsce na rzeczy dawne, uświęcone tradycją,  
potwierdzone przez prawdę wieków...”

*Jan Paweł II*

**Spis treści**

<b>Wstęp.....</b>	<b>5</b>
<b>I. Charakterystyka miejscowości .....</b>	<b>7</b>
<b>1) Położenie .....</b>	<b>7</b>
<b>2) Położenie administracyjne .....</b>	<b>8</b>
<b>3) Ludność .....</b>	<b>14</b>
<b>4) Wielkość gospodarstw w miejscowości Aleksandria.....</b>	<b>15</b>
<b>5) Infrastruktura techniczna.....</b>	<b>16</b>
<b>5.1 Wodociągi i zaopatrzenie w wodę .....</b>	<b>16</b>
<b>5.2 Kanalizacja i gospodarka ściekowa .....</b>	<b>16</b>
<b>5.3 Gospodarka odpadami stałymi .....</b>	<b>16</b>
<b>5.4 Gazyfikacja – zaopatrzenie w gaz .....</b>	<b>17</b>
<b>5.5 Telefonizacja .....</b>	<b>17</b>
<b>5.6 Drogownictwo i komunikacja .....</b>	<b>17</b>
<b>5.7 Sytuacja mieszkaniowa .....</b>	<b>18</b>
<b>II. Inwentaryzacja zasobów służących odnowie miejscowości .....</b>	<b>21</b>
<b>III. Ocena mocnych i słabych stron miejscowości .....</b>	<b>24</b>
<b>IV. Miejscowość Aleksandria w obiektywie .....</b>	<b>20</b>
<b>V. Opis planowanych zadań inwestycyjnych i przedsięwzięć aktywizujących społeczność lokalną, z podaniem szacunkowych kosztów ich realizacji .....</b>	<b>31</b>
<b>VI. Opis i charakterystyka obszarów o szczególnym znaczeniu dla zaspokojenia potrzeb mieszkańców .....</b>	<b>35</b>
<b>1) Charakterystyka obiektu i jego stan obecny .....</b>	<b>35</b>
<b>2) Zakres inwestycji .....</b>	<b>35</b>
<b>3) Uzasadnienie realizacji inwestycji .....</b>	<b>35</b>
<b>4) Realizacja projektu .....</b>	<b>36</b>

## PLAN ODNOWY MIEJSCOWOŚCI ALEKSANDRIA

---

<b>VII. Zarządzanie .....</b>	<b>37</b>
<b>1) Wdrażanie .....</b>	<b>37</b>
<b>2) Instrumenty realizacji .....</b>	<b>37</b>
<b>3) Monitorowanie .....</b>	<b>38</b>
<b>4) Monitorning rzeczowy .....</b>	<b>38</b>
<b>5) Monitoring finansowy .....</b>	<b>39</b>
<b>6) Sposoby oceny Planu Odnowy Miejscowości Aleksandria .....</b>	<b>39</b>

# PLAN ODNOWY MIEJSCOWOŚCI ALEKSANDRIA

---

## **Wstęp**

Podstawą rozwoju sołectwa Aleksandria jest dokument pn. „Plan Odnowy Miejscowości Aleksandria na lata 2014-2020”, który obejmuje swoim zasięgiem obszar tej miejscowości. Niniejsze opracowanie zawiera charakterystykę miejscowości, inwentaryzacją zasobów służącą ujęciu stanu rzeczywistego, analizę SWOT, czyli mocne i słabe strony miejscowości, planowanie kierunku rozwoju, przedsięwzięcia wraz szacunkowym kosztorysem i harmonogramem działań oraz opis i charakterystykę obszarów o szczególnym znaczeniu dla zaspokojenia potrzeb mieszkańców.

Plan Odnowy miejscowości Aleksandria ma pobudzić mieszkańców do działania na rzecz sołectwa Aleksandria. Plan określa najważniejsze działania, które sami zainteresowani uznali za istotne dla swojej miejscowości.

Opracowanie a następnie wdrożenie Planu Odnowy wiąże się z określonymi korzyściami dla społeczności lokalnej, m. in.:

- powstaje możliwość korzystania z funduszy strukturalnych i innych zewnętrznych źródeł finansowania działań rozwojowych,
- nastąpi wzrost atrakcyjności życia społeczno – kulturalnego poprzez stworzenie ciekawej oferty kulturalnej oraz promowanie wartości i tradycji lokalnej oraz ochronę dziedzictwa historycznego,
- dzięki nowym możliwościom finansowania zadań ważnych dla lokalnych społeczności następuje zdynamizowany rozwój społeczno gospodarczy,
- nastąpi wzrost tożsamości z miejscem zamieszkania i stopnia integracji mieszkańców wokół działania na rzecz własnego środowiska (miejscowości).

Na potrzeby realizacji planu grupa Odnowy Miejscowości stanowiąca pomost pomiędzy władzami samorządowymi a mieszkańcami Aleksandrii wykazała się dużą aktywnością. W skład tego zespołu weszli:

1. Piotr Zaleśny – Lider Grupy Odnowy Miejscowości
2. Robert Molka
3. Marian Zadłużny
4. Krzysztof Nowak
5. Hieronim Molka

## PLAN ODNOWY MIEJSCOWOŚCI ALEKSANDRIA

---

### 6. Marek Kurzawa

Aleksandria to miejscowość położona przy drodze powiatowej nr 6232P w pewnej odległości od głównych okręgów gospodarczych. Trudno jest sfinansować wszystkie potrzebne mieszkańcom przedsięwzięcia, zatem jedną z dróg do poprawy jakości ich życia oraz tworzenia nowych i dodatkowych źródeł dochodu może być pozyskiwanie funduszy zewnętrznych, w tym z Unii Europejskiej. W związku, z czym mieszkańcy opracowali plan odnowy miejscowości.

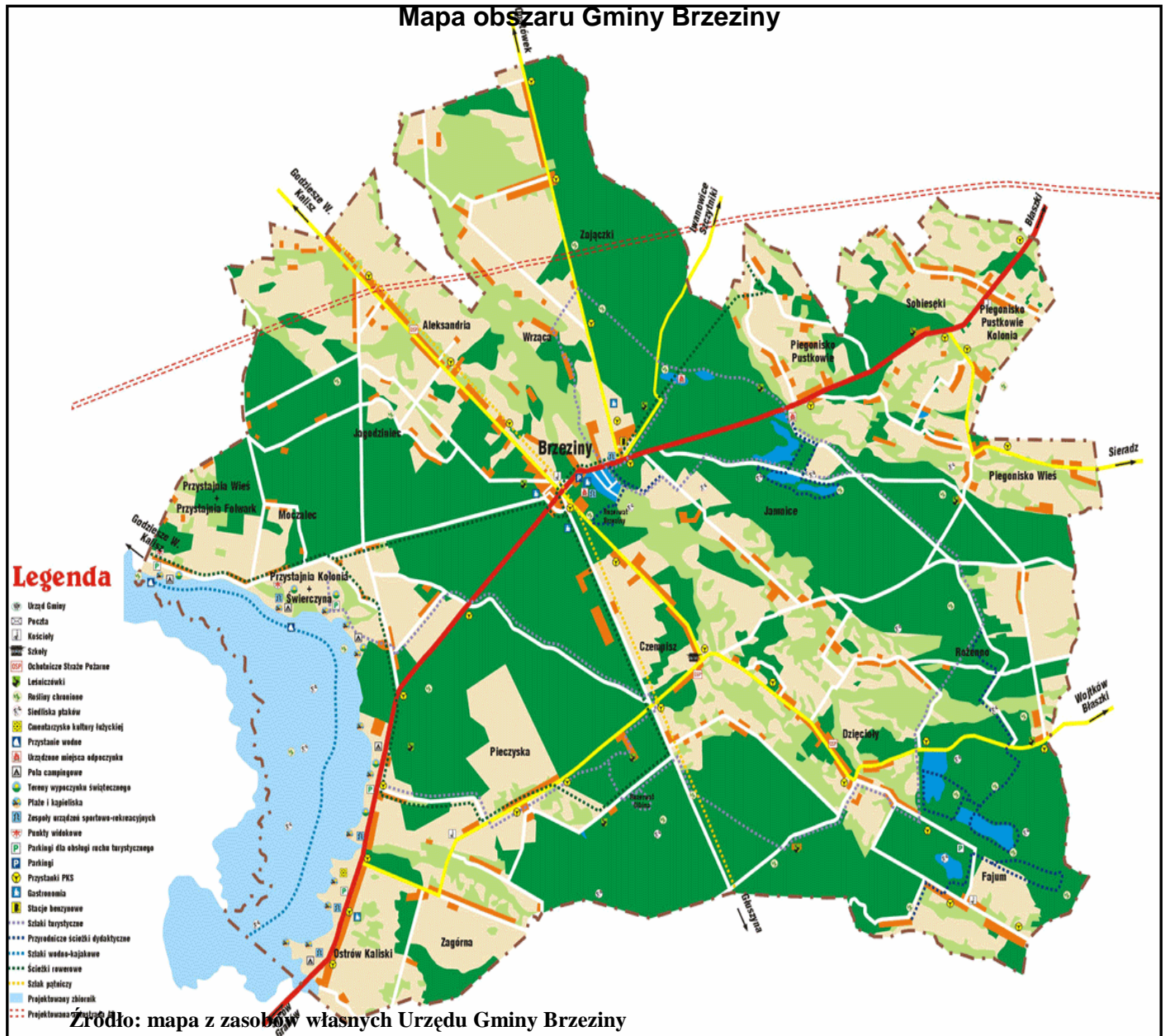
**Plan odnowy miejscowości** ma też pobudzić mieszkańców do wspólnego działania na rzecz miejscowości Aleksandria. Plan jest dokumentem strategicznym, stworzonym przy znacznym udziale mieszkańców. Określa najważniejsze działania, które sami zainteresowani uznali za istotne dla swojej miejscowości, działania, które pomogą im rozwijać problemy, pokonać bariery i osiągnąć stawiane sobie przez nich cele. Proponowane przedsięwzięcia mieszkańcy uznali za realne, możliwe do zrealizowania, przy założeniu także ich własnej aktywności oraz przy pomocy zaangażowaniu władz samorządowych Gminy Brzeziny. **Plan odnowy miejscowości** pozwoli także na uświadomienie sobie przez mieszkańców ich roli w tworzeniu pomysłów na własny rozwój i poprawę warunków życia.

**Plan odnowy miejscowości** powstał w wyniku dyskusji na zebraniach wiejskich, po konsultacji Rady Sołeckiej z mieszkańcami.

# PLAN ODNOWY MIEJSCOWOŚCI ALEKSANDRIA

## I. Charakterystyka miejscowości

### 1) Położenie



Mapa nr 1

## PLAN ODNOWY MIEJSCOWOŚCI ALEKSANDRIA

---

**Aleksandria** – wieś w Polsce położona w województwie wielkopolskim, w powiecie kaliskim, w gminie Brzeziny.

Powierzchnia wsi Aleksandria wynosi 707,6626 ha, co stanowi 5,57% powierzchni gminy. W latach 1975 -1998 miejscowość administracyjnie należała do województwa kaliskiego.

Miejscowość Aleksandria usytuowana jest w północno-zachodniej części Gminy Brzeziny przy drodze powiatowej nr 6232P. Graniczy z miejscowościami: Brzeziny, Jagodziniec, Wrząca i Godziesze. Miejscowość charakteryzuje się zróżnicowanym budownictwem mieszkaniowym. Głównym obiektem użyteczności publicznej jest remiza strażacka oraz szkoła podstawowa.

### **2) Położenie administracyjne:**

Kraj – Polska

Województwo – Wielkopolskie

Powiat – Kaliski

Gmina – Brzeziny

Miejscowość – Aleksandria

### **Historia**

Aleksandria – wieś położona w województwie wielkopolskim, w powiecie kaliskim, w gminie Brzeziny Powierzchnia wsi wynosi 707,6626 ha, co stanowi 5,57 % powierzchni gminy. W latach 1975-1998 miejscowość administracyjnie należała do województwa kaliskiego. Aleksandria to jedna z 22 miejscowości gminy Brzeziny, usytuowana jest w północno – zachodniej części gmin, przy drodze powiatowej nr 6232P. Miejscowość charakteryzuje się zróżnicowanym budownictwem mieszkaniowym. Głównym obiektem użyteczności publicznej jest remiza strażacka, oraz Szkoła Podstawowa z oddziałem przedszkolnym. Prężnie działa także Koło Gospodyń Wiejskich. Na dzień 31 grudnia 2013 roku nasza wieś liczy 568 mieszkańców.

Początki wsi Aleksandria datują się na 1810 rok. W roku 1807 (tj. po utworzeniu Księstwa Warszawskiego) upaństwowione dobra klucza opatowskiego zostały



## PLAN ODNOWY MIEJSCOWOŚCI ALEKSANDRIA

---

przekazane przez Napoleona generałowi Józefowi Zajączkowi herbu Świnka. Generał Zajączek urodził się 10 marca 1752 roku w Kamieńcu Podolskim, zmarł 28 lipca 1826 roku w Warszawie. Jego rodzina pochodziła z sąsiednich miejscowości Przystajnia i Kakawa. Generał Zajączek pragnąc rozwinąć gospodarkę w podarowanych dobrach mniej więcej w roku 1810 nakazuje wycinkę podmokłych lasów w rejonie Godziesza i Brzeziny, gdzie jeszcze we wcześniejszych latach (1805) żyły łosie i tokowały cietrzewie.

W prostej linii Godziesze – Brzeziny (wzorem dróg Francuskich) gen. Zajączek buduje drogę, w której połowie zakłada nową wieś o nazwie Aleksandria. Odcinek wsi wzdłuż drogi do Ostrowa Kaliskiego gen. Zajączek nazwał Meka. Nadane nazwy miejscowości Aleksandria, Fajum i Raclawice, noszą nazwy bitew, w których brał udział generał, czwarty to folwark Zajączki. Józef Zajączek zmarł bezdzietnie. Na mocy testamentu z 31 stycznia 1826 roku, dobra opatowskie, w tym wieś Aleksandria, dziedziczy Józef Radoszewski, zięć brata generała – Antoniego Zajączka. „Ówczesna zabudowa wsi wyglądała nędznie kurne chaty z jedną izbą i sionką. Zamiast podłogi polepa. Dachy kryte były słomą” – czytamy w Kronice OSP w Aleksandrii.

W roku 1904 rozpoczęto budowę nowej drogi o twardej nawierzchni z Godziesza przez Aleksandrię do Brzeziny. Pierwszą szkołę w Aleksandrii zorganizowano w 1917 roku w mieszkaniu Leona Gaszyńskiego przy głównej drodze i w domu Wojciecha Molki na Mece, uczył w niej do 1919 roku Stefan Hofman. Obydwa budynki były murowane, właściciele posesji udostępniali budynki za darmo, aby młodzież miała miejsce do nauki.

Budynek dzisiejszej Szkoły Podstawowej został oddany do użytku w 1951 roku. Wybudowano go w ramach inwestycji państwowej kosztem 2 mln zł. Przewodniczącym komitetu budowy był Józef Kupaj, a kierownikiem szkoły Kazimierz Powierza. Do budowy szkoły przystąpili także mieszkańcy wsi w czynnie społecznym. Działka pod budynek szkoły została odkupiona od gospodarza Andrzeja Szulety, a pod boisko szkolne od gospodarza Antoniego Molki. Następnym etapem rozbudowy szkoły było wybudowanie sali gimnastycznej. Salę zaczęto budować w 1998 roku. W jej budowę zaangażowane były dwie wsie Aleksandria i Jagodziniec. Pustaki na budowę przekazał Związek Młodzieży Wiejskiej, okna zakupiła

## PLAN ODNOWY MIEJSCOWOŚCI ALEKSANDRIA

---

Ochotnicza Straż Pożarna, a centralne ogrzewanie ufundowało miejscowe Koło Rolnicze. Sala oddana była do użytku 29 października 2009 roku. Na uroczystym otwarciu Wójt Gminy Brzeziny Krzysztof Niedźwiedzki pogratulował inwestycji, tym bardziej, że gmina ma rachunki na 150 tys. zł. a całkowity koszt budowy to 750 tys. Ta różnica spowodowana jest wielkim zaangażowaniem w budowę i prace wykończeniowe naszych mieszkańców. Każdy dołożył tutaj swój wysiłek i swoją pracę przy przygotowaniu terenu, stawianiu fundamentów i murów, oraz prac wykończeniowych. Środki finansowe pozyskano także z organizowania imprez tanecznych.

Od 1933 do 1939 roku działał przy OSP Amatorski Zespół Teatralny, prowadzony przez nauczycielkę Annę Raspopin.

Zaczątki Ochotniczej Straży Pożarnej w Aleksandrii datuje się od 1909 roku. W tym roku powstał pododdział OSP liczący 16 członków, założycielem był Maciej Jopek. Pododdział podlegał organizacyjnie komendzie OSP w Godzieszach i w tym czasie posiadał ręczną sikawkę, 15 mb węży i 6 toporków. W roku 1927 Maciej Jopek zaproponował założenie w Aleksandrii samodzielnej jednostki OSP. Prezesem został wybrany druh Maciej Jopek, a naczelnikiem druh Józef Dzięcielski. Na początek swej działalności jednostka otrzymała od OSP Godziesze pompę ręczną na wozie, 38 węży, 2 pochodnie, 3 bosaki, 1 trąbkę sygnałową, 8 kasków mosiężnych i 4 toporki z pochwami. W 1930 roku na zebraniu podjęto uchwałę o zakupie nowej pompy ręcznej. Po wpłaceniu 1200zł., na które złożyło się 600 zł. Od OSP, a drugie 600zł. od PZU w Kaliszu.

W roku 1938 na zebraniu podjęto uchwałę o zakupie działki pod budowę strażnicy. Grunt o powierzchni 500m<sup>2</sup> zakupiony za kwotę 200 zł po zbiórce wśród miejscowego społeczeństwa, od druha Józefa Kępskiego i od druha Leona Gaszyńskiego. Budowę przerwał wybuch II Wojny Światowej.

Druga Woja Światowa wybuchła w piątek w nocy dnia 1 września 1939 roku. Już 2 września Niemcy byli pod Grabowem gdzie wysadzili most na rzece Prośnie, w tym samym dniu wysadzono most w Brzezinach na Pokrzywnicy. W marcu 1941 roku wywiezieni zostali do obozu koncentracyjnego w Oświęcimiu: Ignacy Splaski, Paweł Krzywda i Antoni Jopek z Aleksandrii. W 1940 roku wywieziony do obozu w Dachau został ks. Topolski. Niestety wszyscy zostali zgładzeni.

## PLAN ODNOWY MIEJSCOWOŚCI ALEKSANDRIA

---

Niemcy wydali rozporządzenie, by Polacy jeżdżący na rowerach mieli pomalowane na biało 20cm ramy. Wprowadzono kartkowanie produktów żywnościowych, papierosów. Żandarmom wszyscy musieli się kłaniać. Okupanci w Aleksandrii wysiedlili kilkanaście rodzin chłopskich i osiedlili Niemcami z Wołynia.

W Godzieszach działała grupa konspiracyjna Armii Krajowej, do której należał druh Stanisław Kozica. Natomiast druh Piotr Jabłoński posiadał w czasie okupacji radiodbiornik. W maju 1942 roku eksplodowała bomba – rakietą V2 tworząc w ziemi lej. Wybuch był tak potężny, że w niektórych domach w Aleksandrii i Końskiej Wsi wyleciały szyby z okien. Miejsce zdarzenia: przy drodze powiatowej, po lewej stronie w kierunku z Aleksandrii do Godziesz, na wysokości masarni Państwa Krążyńskich. Długi czas stała tam woda, tworząc staw. Właściciel pola Dymarczyk zasypał staw i obecnie jest tam pole uprawne.

Pod koniec wojny Niemcy wywieźli kilkadziesiąt osób z naszej miejscowości do budowy okopów wzdłuż Warty. Po wojnie ludzie wracający z okopów, wysiedleń i więzień z entuzjazmem przystępowali do odbudowy domów i życia społeczno – gospodarczego.

Pod koniec 1945 roku następuje też ożywienie działalności OSP, zaczyna się budowa garażu. W 1946 roku z zebranych pieniędzy od mieszkańców wsi, z zorganizowanych imprez, OSP zakupuje motopompę, której nadano imię „Agata”. W 1953 roku druh Paweł Kupaj, sołtys wsi i druh Stanisław Kozica, Kierownik Szkoły Podstawowej wystąpili do ZG OSP w Warszawie o pomoc finansową przy budowie remizy. Z pomocą wielu instytucji i pracy charytatywnej druhów i mieszkańców remizę oddano do użytku w 1955 roku. Warto wspomnieć, że mimo aktywnego udziału druhów przy budowie remizy, cały czas prowadzono szkolenia i ćwiczenia sportowo – pożarnicze. Efektem czego były zajęcia czołowych miejsc.

W latach 1967 do 1970 prezesem OSP był druh Michał Wiśniewski, za którego prezesury wybudowano garaż na samochód bojowy i nadbudowano piętro na froncie remizy. Oczywiście druhowie i mieszkańcy brali czynny udział w pracach. W budynku remizy powstał Klub Rolnika i Kiosk „Ruchu”. Odbywały się tam zebrania wiejskie, wieczorki, czytano czasopisma i grano w szachy. Organizowano zabawy taneczne, w których uczestniczyli mieszkańcy wsi i okolicznych miejscowości. Dochody

## PLAN ODNOWY MIEJSCOWOŚCI ALEKSANDRIA

---

z zabaw pozwalały na prowadzenie różnych inwestycji i napraw. Remiza służyła mieszkańcom jako świetlica wiejska.

W 1971 roku jednostka otrzymała samochód strażacki typu „Żuk”, a rok później bojowy samochód pożarniczy z pełnym wyposażeniem.

W roku 1975 Zarząd OSP zakupuje od Państwa Krażyńskich działkę pod budowę nowej remizy za kwotę 25.000zł. Powołano Społeczny Komitet Budowy, którego przewodniczącym wybrano Czesława Kowalczyka. Równocześnie trwa rozbudowa jednostki pod względem liczebnym i bojowym. W 1977 rozpoczęto wykopy pod fundamenty, natomiast w 1978 roku pobudowano garaże i parter. Strażnica powstała dzięki finansowej pomocy PZU w Kaliszu i PSP w Kaliszu. Komendant PSP w Kaliszu, pułkownik Zygmunt Leszczyński pomagał ówczesnemu zarządowi OSP w Aleksandrii pozyskiwać fundusze i kierować prośby do odpowiednich organów. Większe zaangażowanie w pracę fizyczną nastąpiło wśród mieszkańców. Rolnicy oferowali swoją pomoc i udostępniali maszyny, traktory, nawozili ziemię z okolicznych wsi, aby podwyższyć teren, pomagali także w pracach wykończeniowych. Wszystko to w czynie społecznym. Wspólnymi siłami strażnicę oddano do użytku w 1985 roku. Uroczystość przekazania sztandaru odbyła się 15 lipca 1979 roku na placu szkolnym. Sztandar ufundowały organizacje społeczne działające na wsi i ludność Aleksandrii. W 1988 roku jednostka otrzymuje bojowy wóz strażacki z pełnym wyposażeniem, który w pierwszym roku użytkowania brał udział w akcjach strażackich 56 razy. W roku 2009 jednostka wzbogaciła się o nowy średni wóz pożarniczy MAN GBA przystosowany przez firmę Stolarczyk. Od tego czasu zarząd stara się o uzupełnienie wyposażenia auta.

Warto wspomnieć o naszych drużynach sportowo – pożarniczych. Sukcesy udziału w zawodach sportowo – pożarniczych sięgają początku powstania OSP. Nasze drużyny brały czynny udział we wszystkich zawodach. Najważniejsze wygrane to:

II miejsce w Powiatowych Zawodach Sportowo Pożarniczych w 1954 r.

I miejsce w Rejonowych Zawodach Sportowo Pożarniczych w 1954 r.

IV miejsce w Krajowych Zawodach Sportowo Pożarniczych w Łodzi w 1976 r.

## PLAN ODNOWY MIEJSCOWOŚCI ALEKSANDRIA

---

I miejsce w Wojewódzkich Zawodach Sportowo Pożarniczych w Ostrowie Wlkp. w 1976 r.

I miejsce w Wojewódzkich Zawodach Sportowo Pożarniczych w Kobylej Górze w 1984 r.

II miejsce w Wojewódzkich Zawodach Sportowo Pożarniczych w 1986 r.

II miejsce w Wojewódzkich Zawodach Sportowo Pożarniczych w Wągrowcu w 2010 r.

W roku 2014 nasza drużyna znów będzie reprezentować naszą jednostkę w zawodach wojewódzkich.

Sukcesami mogą też pochwalić się najmłodszy z naszej wsi, którzy biorą udział w Konkursach Wiedzy Pożarniczej, zajmując przodowe miejsca.

Jednostka ma bardzo dużo młodych druhów, którzy chcą iść w ślady swoich ojców i dziadków, czynnie uczestnicząc w życiu OSP i całej wsi.

W roku 2013 została otwarta Izba Pamięci. Mieści się w pomieszczeniu strażnicy. Została wyremontowana z dofinansowania Programu Rozwoju Obszarów Wiejskich na lata 2007-2013, a wszelkie prace remontowe w czynnie społecznym wykonali druhowie. Ekspozyty zgromadzone w Izbie Pamięci podarowali mieszkańcy wsi.

W Aleksandrii prężnie działa także Koło Gospodyń Wiejskich założone w 1961 roku. Koło przez lata ewolucji dziś jest w bardzo dobrej kondycji. Współpraca członkiń Koła z OSP i mieszkańcami układa się pomyślnie. Panie organizują zabawy taneczne, bale karnawałowe, festyny. Z zebranych pieniędzy wyposażają kuchnię w strażnicy i zakupują zastawy stołowe, firany. Organizują także spotkania z dziećmi, gdzie uczą najmłodszych piec ciasto.

Wieś Aleksandria ma bogatą historię, piękne pochodzenie, sukcesy, którymi można się poszczycić, ludźmi którzy są zawsze skorzy do pomocy i pracy nawet w czynnie społecznym.

Chcielibyśmy stworzyć miejsce, w którym mieszkańcy Aleksandrii mogliby wspólnie spędzać czas i się integrować. Miejsce, do którego przyjdzie mama ze swoją

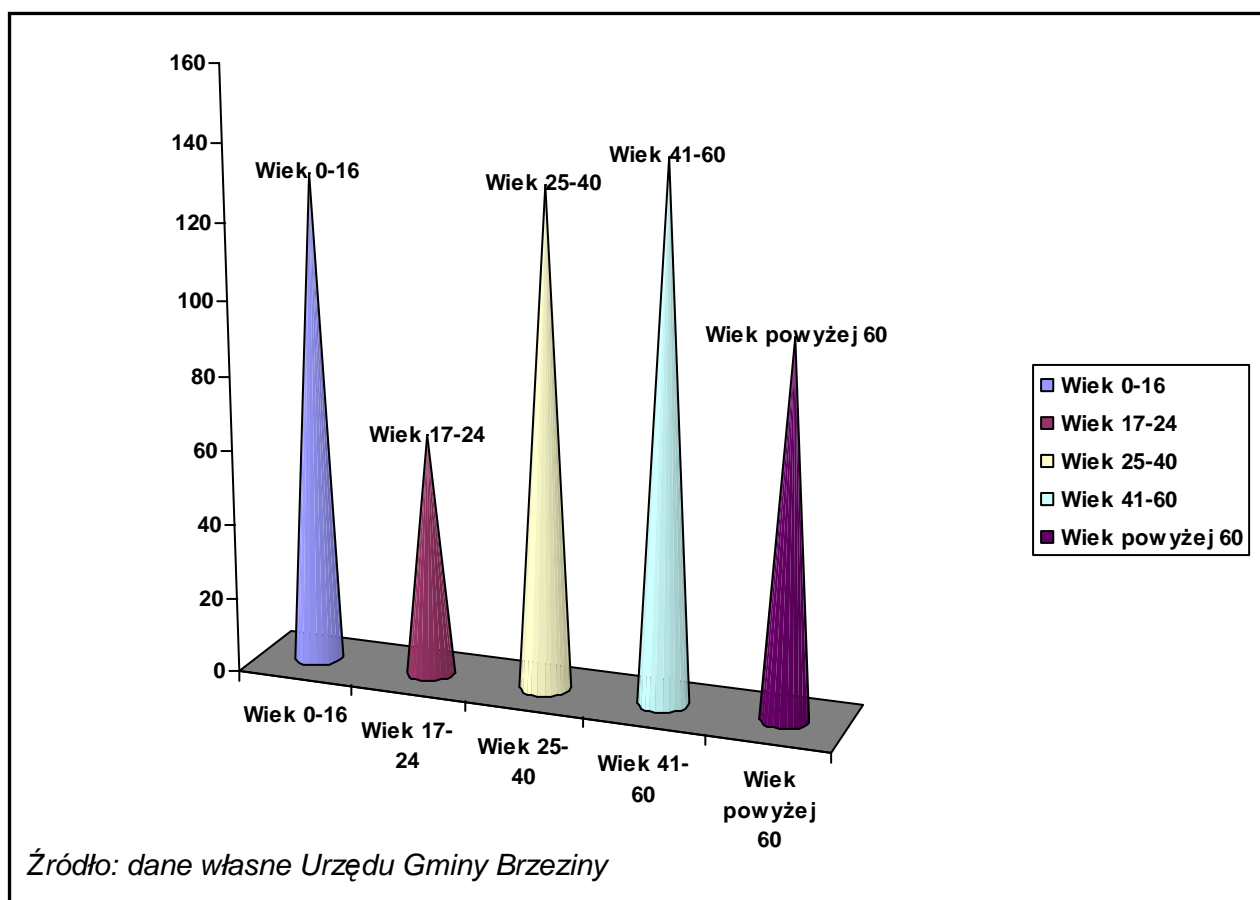
## PLAN ODNOWY MIEJSCOWOŚCI ALEKSANDRIA

poeciechą, lub dziadek ze swoim wnuczkiem, mąż z żoną, młodzież i dorośli, a każdy z nich mile i spokojnie spędzi czas wśród otaczającej nas przyrody.

### 3) Ludność (stan na dzień 31.12.2012 r.)

Wyszczególnienie (Stan na 31.12.2012 r.)	ogółem	W tym:		
		%	kobiety	mężczyźni
W wieku 0 - 16	131	23,06	73	58
W wieku 17 – 24	65	11,44	31	34
W wieku 25 – 40	132	23,24	67	65
W wieku 41 - 60	141	24,83	67	74
Powyżej 60 lat	99	17,43	65	34
Razem	568	100	303	265

Tab. 1 – Ludność w miejscowości Aleksandria

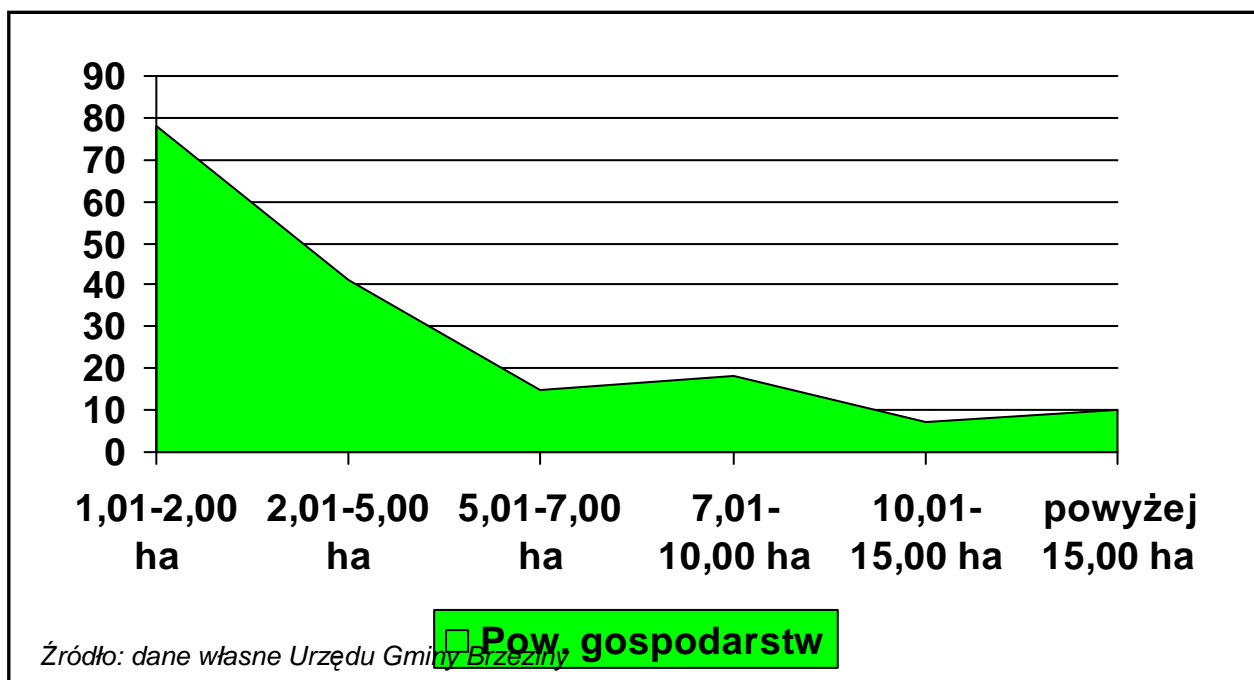


Wykres nr 1- zestawienie ilości mieszkańców

## PLAN ODNOWY MIEJSCOWOŚCI ALEKSANDRIA

4) Wielkość gospodarstw w miejscowości Aleksandria kształtuje się następująco:

Powierzchnia gospodarstw	Ilość gospodarstw
od 1,01 ha do 2,0 ha	78
od 2,01 ha do 5,0 ha	41
od 5,01 ha do 7,0 ha	15
od 7,01 ha do 10,0 ha	18
od 10,01 ha do 15,0 ha	7
powyżej 15,0 ha	10
RAZEM	169



Wykres nr 2 – zestawienie ilości gospodarstw

Średnia wielkość gospodarstwa rolnego w Aleksandrii wynosi 5,33 ha, natomiast w całej gminie średnia wielkość gospodarstwa wynosi ok. 5,00 ha.



## **5) Infrastruktura techniczna**

### **5.1 Wodociągi i zaopatrzenie w wodę**

Cała miejscowość jest zwodociągowana. Wszystkie budynki przyłączone są do sieci wodociągowej.

Na lata 2014 - 2015 planowana jest rozbudowa hydroforni w Brzezinach i Czempiszu, w celu zwiększenia wydajności studni, unowocześnienia technologii uzdatniania wody oraz zwiększenie retencji wody uzdatnionej.

### **5.2 Kanalizacja i gospodarka ściekowa**

W roku 1993 została oddana do użytku oczyszczalnia ścieków w Brzezinach. Jest to oczyszczanie mechaniczno-biologiczne typu BOS-200, o docelowej zdolności oczyszczania do 250 m<sup>3</sup> na dobę. Oczyszczalnia została zmodernizowana w 2006 roku i aktualnie spełnia wszystkie wymogi ochrony środowiska. Aktualnie do oczyszczalni przyłączony jest system kanalizacji sanitarnej wsi Brzeziny, Aleksandria i Jagodziniec, lecz w perspektywie rozbudowy sieci kanalizacji sanitarnej przewiduje się budowę nowej oczyszczalni ścieków o zdolności oczyszczania 600 m<sup>3</sup>. Roczna dostawa nieczystości płynnych na koniec 2011 r. wynosiła: 70.000 m<sup>3</sup>.

W najbliższych latach tj. do 2014 przewiduje się rozbudowę i remont istniejącej oczyszczalni do uzyskania przepustowości 600m<sup>3</sup>/dobę. Po 2014 roku planowana jest dalsza rozbudowa sieci w wsiach i organizacja zbiórki nieczystości płynnych z posesji.

Sieć kanalizacji deszczowej w gminie Brzeziny obejmuje obszar 10.308 m<sup>2</sup> na terenie osiedla Gen. Zajączka w Brzezinach. Kanalizacja deszczowa zakończona jest osadnikami piasku a woda odprowadzona jest na podstawie pozwolenia wodnoprawnego do rowów. W celu uregulowania odpływów wód z dróg, planuje się dalszą rozbudowę kanalizacji deszczowej.

### **5.3 Gospodarka odpadami stałymi**

Od dnia 1 lipca 2013 roku zmieniły się zasady zawierania umów i pobierania opłat za odbieranie odpadów komunalnych.

Właściciele nieruchomości nie zawierają umów na odbiór odpadów z firmą zajmującą się wywozem odpadów tylko będą wnosić opłatę do gminy, która zapewni prawidłowy odbiór odpadów komunalnych powstałych w gospodarstwach domowych. Gmina



## PLAN ODNOWY MIEJSCOWOŚCI ALEKSANDRIA

---

zorganizowała przetarg i wybierała przedsiębiorcę, który odbiera odpady od właścicieli nieruchomości.

### **5.4 Gazyfikacja – zaopatrzenie w gaz**

Na terenie gminy Brzeziny brak jest uzbrojenia w postaci sieci gazowej, a potrzeby w tym zakresie pokrywane są dostawami gazu technicznego w butlach. Istnieje możliwość zaopatrzenia terenu gminy gazem, poprzez wspólne inwestycje z gminami: Godziesze, Szczytniki i Kraszewice. Bariery rozwoju gazownictwa są przesłanki ekonomiczne związane z wysokimi kosztami budowy sieci gazowniczej oraz stale rosnącymi cenami jednostkowymi gazu powodującymi zmniejszenie zaopatrzenia na gaz, co w efekcie nie stwarza potrzeby zgazyfikowania gminy.

### **5.5 Telefonizacja**

Telefonizacja obejmuje wszystkich chętnych mieszkańców. W miejscowości jest dostęp zarówno do telefonii stacjonarnej, jak i telefonii komórkowej.

### **5.6 Drogownictwo i komunikacja**

System komunikacji drogowej Gminy tworzą drogi wojewódzkie, powiatowe i gminne o następującej długości:

- drogi wojewódzkie - 16,6 km
- drogi powiatowe - 43,8 km
- drogi gminne - 111,2 km

Układ dróg jest czytelny i zapewnia pełną obsługę wszystkich wsi.

Główne drogi przebiegające przez obszar gminy to droga wojewódzka Wrocław-Łódź (449), o długości 16,6 km oraz droga powiatowa Kalisz-Brzeziny (6232P). Drogi gminne o powierzchni asfaltowej mają długość 23,84 km. Pozostałe 87,36 km dróg gminnych to drogi o nawierzchni żwirowej, żużlowej i gruntowej. Na łączną długość dróg powiatowych, wynoszącą 43,8 km składają się drogi:

- Nr 4628P Opatówek - Brzeziny
- Nr 6232P Kalisz - Brzeziny
- Nr 4629P Brzeziny - Szczytniki
- Nr 4632P Wola Droszewska - Moczalec
- Nr 4633P Ostrów Kaliski - Czempisz
- Nr 4634P Brzeziny - Włocin

## PLAN ODNOWY MIEJSCOWOŚCI ALEKSANDRIA

- Nr 4232P Czempisz - Głuszyna
- Nr 4635P Piegonisko - Wojków

Drogi te posiadają w większości nawierzchnie bitumiczne o konstrukcji przystosowanej do ruchu lekkiego, jedynie drogi nr 4629P, 4632P i częściowo 4232P są drogami o nawierzchni gruntowej. Drogi powiatowe są w złym stanie, z licznymi spękaniami i koleinami, zdeformowanymi spadkami poprzecznymi oraz nieuporządkowanymi poboczami i oznakowaniem.

Uzupełnieniem sieci dróg powiatowych są drogi gminne, które przedstawiają podobny stan jak drogi powiatowe. Długość dróg gminnych to 111,2 km, w tym drogi utwardzone to 28,0 km, a pozostałe to drogi o nawierzchni żwirowej, żuźlowej i gruntowej.

Przez teren gminy nie przebiegają żadne linie kolejowe.

### 5.7 Sytuacja mieszkaniowa

W miejscowości występują budynki mieszkalne jednorodzinne prywatne.

### II. Inwentaryzacja zasobów służących odnowie miejscowości:

Rodzaj zasobu	Brak	Jest o znaczeniu małym	Jest o znaczeniu średnim	Jest o znaczeniu dużym
<b>Środowisko przyrodnicze</b>				
- walory krajobrazu				X
- walory klimatu (mikroklimat, wiatr, nasłonecznienie)				X
- walory szaty roślinnej (np. runo leśne)			X	
- cenne przyrodniczo obszary lub obiekty			X	
- świat zwierzęcy (ostoje, siedliska)				X
- osobliwości przyrodnicze				X
- wody powierzchniowe (jeziora, rzeki, stawy)			X	
- podłoże, warunki hydrogeologiczne			X	

## PLAN ODNOWY MIEJSCOWOŚCI ALEKSANDRIA

- gleby, kopaliny	X			
<b>Środowisko kulturowe</b>				
- walory architektury wiejskiej i osobliwości kulturowe		X		
- walory zagospodarowania przestrzennego		X		
- zabytki		X		
- zespoły artystyczne	X			
<b>Dziedzictwo religijne i historyczne</b>				
- miejsca, osoby i przedmioty kultu		X		
- święta, odpusty, pielgrzymki		X		
- tradycje, obrzędy, gwara		X		
- legendy, podania i fakty historyczne		X		
- ważne postacie historyczne	X			
- specyficzne nazwy	X			
<b>Obiekty i tereny</b>				
- działki pod zabudowę mieszkaniową				X
- działki pod domy letniskowe		X		
- działki pod zakłady usługowe i przemysł		X		
- pustostany mieszkaniowe, magazynowe i po przemysłowe	X			
- tradycyjne obiekty gospodarskie wsi (kuźnie, młyny)		X		
- place i miejsca publicznych spotkań				X
- miejsca sportu i rekreacji			X	
<b>Gospodarka, rolnictwo</b>				

## PLAN ODNOWY MIEJSCOWOŚCI ALEKSANDRIA

- specyficzne produkty (hodowle, uprawy polowe)			X	
- znane firmy produkcyjne i zakłady usługowe	X			
- możliwe do wykorzystania odpady poprodukcyjne	X			
<b>Sąsiedzi i przyjezdni</b>				
- korzystne, atrakcyjne sąsiedztwo (duże miasto, arteria komunikacyjna, atrakcja turystyczna)			X	
- ruch tranzytowy		X		
- przyjezdni stali i sezonowi		X		
<b>Institucje</b>				
- placówki opieki społecznej	X			
- szkoły		X		
- dom kultury	X			
<b>Ludzie, organizacje społeczne</b>				
- OSP				X
- Koło Gospodyń Wiejskich				X
- Stowarzyszenia	X			

Źródło: Dane na podstawie wyników zebrań z mieszkańcami wsi Aleksandria

### III. Ocena mocnych i słabych stron miejscowości:

Technika analityczna SWOT polega na diagnozie wewnętrznych i zewnętrznych uwarunkowań rozwoju miejscowości poprzez określenie jej słabych i mocnych stron oraz pozytywnych i negatywnych czynników mających lub mogących mieć wpływ na obecną i przyszłą pozycję. Bezpośredni wpływ na czynniki wewnętrzne mają władze samorządowe mieszkańcy oraz wszystkie podmioty działające lokalnie. Wśród nich wyróżnia się „mocne i słabe strony”.

### ANALIZA SWOT

#### SILNE STRONY

- czyste powietrze i brak uciążliwego przemysłu.
- lasy i korzystny klimat,
- sprzyjające warunki do produkcji zdrowej żywności,
- ekologiczne środowisko,
- pracowitość oraz aktywność mieszkańców,



Rada sołecka wsi Aleksandria

Źródło: fotografia z zasobów Urzędu Gminy Brzeziny

Fot. 1

- zaradność lokalnej społeczności w zakresie podejmowania działalności gospodarczej,
- atrakcyjne położenie miejscowości Aleksandria w bliskiej odległości od Kalisza oraz lasów,
- korzystne walory przyrodnicze i krajobrazowe,

## PLAN ODNOWY MIEJSCOWOŚCI ALEKSANDRIA

---

- gospodarstwa rolne podatne na restrukturyzację,
- zaangażowanie społeczne w pracach na rzecz miejscowości,
- sieć wodociągowa,
- kanalizacja sanitarna grawitacyjno-tłoczna,
- telefonizacja,
- dobra współpraca z urzędem gminy.

### **SŁABE STRONY**

- słabe gleby – niska bonitacja gleb,
- brak sieci gazowej,
- brak przetwórstwa produktów rolnych,
- brak dostatecznej ilości miejsc pracy,
- brak napływu inwestorów i kapitału,
- brak skutecznych grup działania,
- mała konkurencyjność gospodarstw rolnych
- brak obiektów sportowych,
- rozdrobnione rolnictwo,
- niski poziom wykształcenia mieszkańców.

### **SZANSE**

- możliwość uzyskania środków finansowych, w tym z UE,
- rozwój drobnej wytwórczości,
- zaangażowanie wszystkich mieszkańców na rzecz sołectwa,
- zagospodarowanie walorów krajobrazowych,
- stworzenie silnego produktu turystycznego,
- unowocześnianie infrastruktury sołectwa,
- wzrost wydatków na turystykę spowodowany poprawą dobrobytu społeczeństwa.

## PLAN ODNOWY MIEJSCOWOŚCI ALEKSANDRIA

---

### **ZAGROŻENIA**

- postępująca indywidualizacja życia społecznego, (brak potrzeby budowania społeczeństwa obywatelskiego),
- zanikanie więzi społecznych,
- poczucie beznadziei,
- brak opłacalności produkcji rolnej,
- ograniczony dostęp do rynku zbytu produktów rolnych,
- zła polityka rządu wobec rolnictwa,
- malejąca subwencja władz centralnych,
- brak świadomości społeczeństwa w zakresie korzyści wynikających z konieczności stałej edukacji,
- odpływ młodzieży do miasta, starzenie się społeczeństwa,
- odległe położenie od projektowanych autostrad, dróg szybkiego ruchu i połączeń między dużymi ośrodkami gospodarczymi,
- pogłębiające się ubóstwo.

**IV. Miejscowość Aleksandria w obiektywie**



Fot. 2



Fot. 3





*Źródło: fotografia z zasobów Urzędu Gminy Brzeziny*

Fot. 4



*Źródło: fotografia z zasobów Urzędu Gminy Brzeziny*

Fot. 5



Fot. 6



Fot. 7



**Druhowie Ochotniczej Straży Pożarnej w Aleksandrii**



Źródło: fotografia z zasobów Urzędu Gminy Brzeziny

Fot. 8



## PLAN ODNOWY MIEJSCOWOŚCI ALEKSANDRIA



Fot. 9

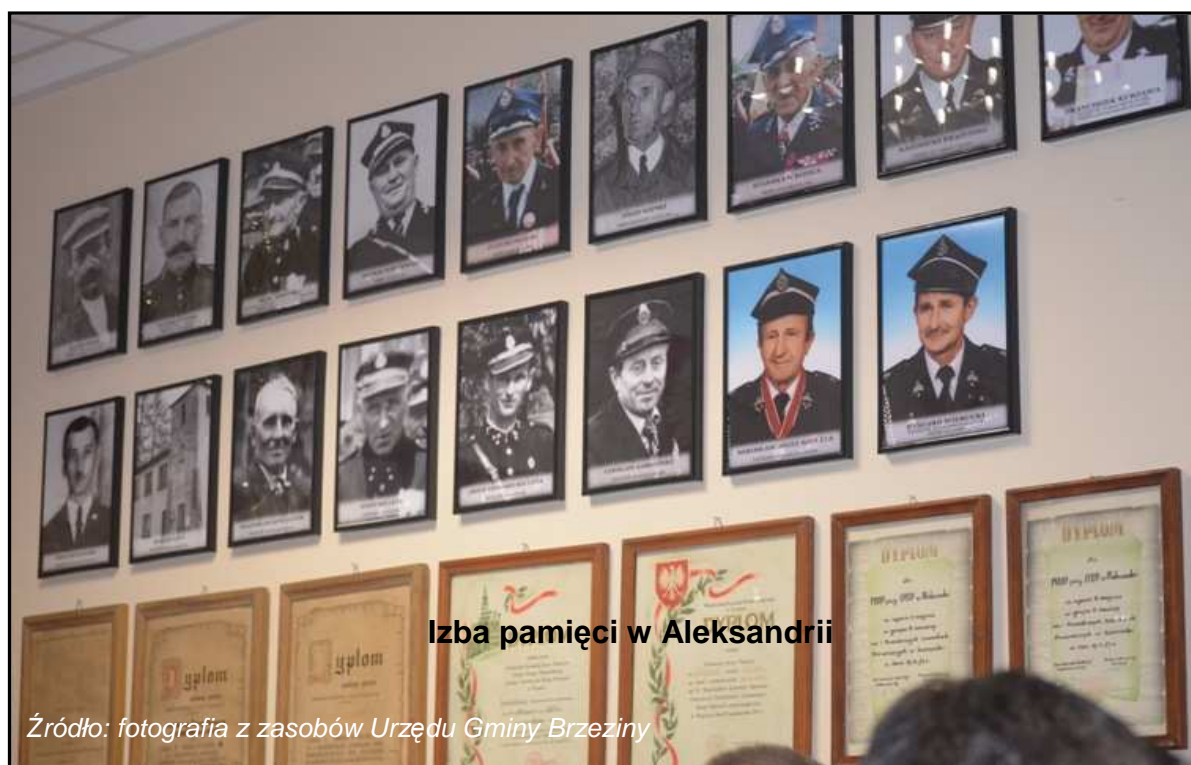


Fot. 10





Fot. 11



Fot. 12



Fot. 13

### **IV. Opis planowanych zadań inwestycyjnych i przedsięwzięć aktywizujących społeczność lokalną, z podaniem szacunkowych kosztów ich realizacji:**

#### **Wizja rozwoju naszej wsi**

**Aleksandria to piękna miejscowość o bogatych walorach przyrodniczych i krajobrazowych. Chcielibyśmy, aby nasze sołectwo rozwijało się, było miejscem atrakcyjnym dla zamieszkania i chętnie odwiedzanym przez turystów**

Z inicjatywy mieszkańców i władz miejscowości zaplanowano realizację inwestycji pn. „Zagospodarowanie przestrzeni publicznej w centrum wsi Aleksandria”.

#### **Powyższe zadanie będzie realizowane w ramach Programu Wielkopolska Odnowa wsi.**

Projekt obejmuje utworzenia miejsca rekreacji dla dzieci i młodzieży w centrum wsi Aleksandria. Gmina Brzeziny posiada znaczne doświadczenie w realizacji projektów finansowanych zarówno ze środków własnych jak i pozyskanych z innych źródeł. W gminie na bieżąco realizowane są liczne inwestycje.

Realizacja projektu jest w pełni uzasadniona, ponieważ w Aleksandrii nie ma miejsca rekreacji przeznaczonego dla dzieci, młodzieży oraz dorosłych. Dzięki zagospodarowaniu placu wzmocni się infrastruktura rekreacyjna, co w efekcie przyczyni się do zwiększenia aktywizacji oraz integracji mieszkańców wsi. Głównym motywatorem przemawiającym za realizacją projektu są głosy mieszkańców wskazujące na konieczność zagospodarowania wolnego placu.

W wyniku spotkań i licznych dyskusji z mieszkańcami podjęto decyzję o konieczności realizacji projektu polegającego na zagospodarowaniu terenu w centrum wsi Aleksandria. Z zagospodarowanego placu będą mogli korzystać zarówno mieszkańcy, dzieci, dorośli jak również przejeżdżający przez wieś turyści – zagospodarowany plac będzie ważnym punktem, który podniesie atrakcyjność miejscowości.



## PLAN ODNOWY MIEJSCOWOŚCI ALEKSANDRIA

---

Projekt jest w pełni zgodny z celami konkursu „Pięknieje wielkopolska wieś”, ponieważ zaplanowane przedsięwzięcie bezpośrednio przyczyni się do pobudzenia aktywności mieszkańców wsi. Konieczność zagospodarowania placu wynika z oddolnej inicjatywy mieszkańców wsi Aleksandria, którzy aktywnie włącza się w realizację projektu. Zagospodarowany plac znacznie podniesie atrakcyjność miejscowości oraz pośrednio przyczyni się do powstania warunków przyspieszających rozwój społeczno-ekonomiczny wsi Aleksandria.

Zagospodarowany plac przez wiele lat będzie służył społeczności lokalnej oraz przejeżdżającym przez wieś turystom. Zagospodarowany plac będzie utrzymywany w należytych stanie, przez co zachowana będzie trwałość projektu.

Projekt będzie promowany przez informację w prasie lokalnej oraz zamieszczenie wzmianki na stronie internetowej Urzędu Gminy Brzeziny. Przed otwarciem zagospodarowanego placu na terenie gminy zostaną rozwieszane plakaty promujące projekt, natomiast na terenie zagospodarowanego placu zostanie umieszczona informacja wskazująca źródła finansowania projektu.

Zagospodarowany plac zlokalizowany będzie na terenie gminnym w centralnej części miejscowości Aleksandria przy szkole podstawowej.

Rezultatem projektu będzie stworzenie bezpiecznego terenu rekreacyjnego dla dzieci oraz stworzenie miejsca sprzyjającego aktywizacji społecznej mieszkańców Aleksandrii.



PLAN ODNOWY MIEJSCOWOŚCI ALEKSANDRIA

Harmonogram realizacji przedsięwzięć w ramach odnowy sołectwa Aleksandria

Rodzaj działania	2014	2015	2016	2017	2018	2019	2020
Zagospodarowanie przestrzeni publicznej w centrum wsi Aleksandria	X						
Budowa wraz z oświetleniem boiska wielofunkcyjnego							X
Wyposażenie placu zabaw przy Szkole Podstawowej w Aleksandrii	X						
Przebudowa nawierzchni drogi gminnej Aleksandria przy szkole podstawowej	X						
Organizacja festynu rodzinnego	X			X			
Remont drogi gminnej Aleksandria – Goszczury na odcinku 600 mb		X					
Budowa chodnika w miejscowości Aleksandria						X	

## PLAN ODNOWY MIEJSCOWOŚCI ALEKSANDRIA

Poprawa stanu oświetlenia miejscowości			X				
Utworzenie mini siłownia dla dorosłych					X		
Utwardzenie placu parkingowego przy świetlicy wiejskiej			X				

### **V. Opis i charakterystyka obszarów o szczególnym znaczeniu dla zaspokojenia potrzeb mieszkańców.**

#### **1) Charakterystyka obiektu i jego stan obecny.**

Przedmiotowy teren inwestycji jest zaniedbany, na którym rosną krzaki i chaszczce. W związku z powyższym z inicjatywy mieszkańców i władz miejscowości zaplanowano realizację inwestycji pn. „Zagospodarowanie przestrzeni publicznej w centrum wsi Aleksandria”. Na zagospodarowanie terenu planuje się pozyskać środki finansowe z Konkursu „Pięknieje wielkopolska wieś” Programu „Wielkopolska Odnowa wsi”.

Nowo utworzony teren będzie miejscem spotkań i integracji wszystkich mieszkańców wsi zarówno tych najmłodszych jak i najstarszych.

#### **2) Zakres Inwestycji**

Zakres zadania pn. „Zagospodarowanie przestrzeni publicznej w centrum wsi Aleksandria” obejmuje posadowienie wiaty drewnianej wyposażonej w ławki ze stołami, grill betonowy oraz ukształtowanie terenu wraz z ułożeniem kostki betonowej.

Szacunkowy koszt planowanego przedsięwzięcia wynosić będzie ok. 100.000,00 (w złotych).

#### **3) Uzasadnienie realizacji inwestycji**

Głównym celem projektu jest poprawienie warunków życia mieszkańców oraz wzbogacenie bazy rekreacyjnej sołectwa Aleksandria. Ponadto dążymy do wyrównywania szans w dostępie do miejsc rekreacji z obszarów wiejskich poprzez zwiększenie dostępności dla dzieci i młodzieży do infrastruktury rekreacyjnej, tym samym zagospodarowanie ich czasu wolnego. Środkiem do osiągnięcia tego celu jest stworzenie miejsca przeznaczonego do spędzenia wolnego czasu.

Zakłada się, że oddana infrastruktura rekreacyjna przyczyni się do poprawy zagospodarowania czasu wolnego mieszkańców. Przyjmuje się, że obszarem

## PLAN ODNOWY MIEJSCOWOŚCI ALEKSANDRIA

---

oddziaływania projektu będzie obwód miejscowości Aleksandria i wsi sąsiednich. Powstanie miejsca do spędzania wolnego czasu, będzie ogólnodostępne dla mieszkańców Aleksandrii i okolic, a szczególnie dla dzieci i młodzieży. Na zagospodarowanym placu będzie można organizować spotkania mieszkańców przy grillu, różnego rodzaju festyny, co ma niebagatelne znaczenie dla kreowania różnorodnych zorganizowanych i niezorganizowanych form rekreacji dzieci i młodzieży oraz osób dorosłych. Niedostatek ogólnodostępnej infrastruktury rekreacyjnej sprawia, że nie występuje wystarczająca oferta mogąca zagospodarować czas wolny dzieci i młodzieży. Otwartość zrealizowanej inwestycji będzie dodatkowo oddziaływać na rozwój rekreacji także wśród dorosłych.

Zagospodarowany plac w miejscowości Aleksandria i wsi sąsiednich będzie to jedyne miejsce rozrywki. Młodzież, dzieci wiejskie, ale również dorośli nie mają alternatyw spędzania w sposób pożyteczny i atrakcyjny wolnego czasu. Z tych względów nowo powstała infrastruktura rekreacyjna zdecydowanie wzbogaci możliwości kreowania atrakcyjnych form spędzania wolnego czasu.

#### **4) Realizacja projektu**

Realizacja zadania pn. „Zagospodarowanie przestrzeni publicznej w centrum wsi Aleksandria” zaplanowana jest na rok 2014.

## **VI. Zarządzanie**

### **1. Wdrażanie**

Stworzenie systemu zarządzania realizacją planu ma decydujący wpływ na utrzymanie wysokiej dynamiki w całym procesie wdrażania. Stopniowe wygasanie entuzjazmu towarzyszącemu procesowi tworzenia Planu wśród samorządu i mieszkańców bez odpowiedniego systemu mogłoby „doprowadzić Plan na półkę” z innymi, nieprzydatnymi dokumentami w dość krótkim czasie. System, o którym mowa to przede wszystkim:

- doskonalenie istniejących i tworzenie nowych instrumentów realizacji,
- monitorowanie realizacji celów i projektów,
- zmiany i aktualizacja planu.

Plan Odnowy Miejscowości dla Aleksandrii zostanie zatwierdzony i przyjęty na sesji Rady Gminy Brzeziny. Odpowiedzialność za wdrażanie Planu ponosi Wójt Gminy Brzeziny.

### **2. Instrumenty realizacji**

Najważniejszym narzędziem realizacji Planu jest budżet gminy. Stopniowe tworzenie budżetu zadaniowego powinno usprawnić zarządzanie środkami publicznymi oraz stworzyć czytelny obraz operacji finansowych przeprowadzanych przez Radę Gminy Brzeziny. Dynamika wdrażania Planu ma swoje odzwierciedlenie w kolejnych budżetach. Zadania wynikające z Planu realizowane ze środków budżetowych można stosunkowo łatwo zidentyfikować.

Kolejnym instrumentem jest tworzenie dobrego klimatu dla rozwoju przedsiębiorczości, wyzwalanie lokalnych inicjatyw gospodarczych. Usatysfakcjonuje to mieszkańców pod względem rynkowym jak i ekonomicznym oraz przysporzy budżetowi kolejnych podatników.

Ważne jest także stosowanie tak zwanego „montażu finansowego” przy dużych inwestycjach, to znaczy kumulacji środków pochodzących z różnych

źródeł na realizację kolejnych zadań wynikających z planu. Stopniowe przechodzenie od konstruowania budżetu według dotychczasowych reguł do tworzenia budżetu zadaniowego.

W końcu istotne jest stworzenie odpowiedniego systemu marketingu miejscowości i gminy jako całości, (osiągnięcia samorządu, lokalnych przedsiębiorców, organizacji społecznych, mieszkańców i zasobów). Ułatwi to prowadzenie promocji wewnętrznej - skierowanej do mieszkańców gminy oraz promocji zewnętrznej.

### **3. Monitorowanie**

Monitoring wspomaga proces zarządzania i dostarcza informacji o postępie realizacji i efektywności wdrażania zadań wynikających z Planu - począwszy od pojedynczego projektu, poprzez cel i priorytet, a skończywszy na osiągniętych efektach. W zależności od charakteru dostarczanych danych, monitoring dzielimy na rzeczowy i finansowy.

### **4. Monitoring rzeczowy**

Monitoring rzeczowy dostarcza danych obrazujących postęp we wdrażaniu Planu oraz umożliwiających ocenę jego wykonania w odniesieniu do celów w Planie. Dane skwantyfikowane, obrazujące postęp we wdrażaniu oraz rezultaty tych działań zostały podzielone na trzy kategorie:

#### Wskaźniki produktu

Odnoszą się one do rzeczowych efektów działalności i liczone w jednostkach materialnych, np. długość nowo budowanych dróg; liczba budynków poddanych renowacji; ilość firm, które otrzymały pomoc, itp.

#### Wskaźniki rezultatu

Wskaźniki rezultatu odpowiadają bezpośrednim i natychmiastowym efektom wynikającym z wdrożenia Planu. Takie mierniki mogą przybierać formę wskaźników materialnych (skrócenie czasu podróży, liczba mieszkańców objętych selektywną zbiórką odpadów, liczba wypadków drogowych, itp.) lub finansowych (zwiększenie sprzedaży eksportowej firm objętych danym działaniem, zmniejszenie nakładów na bieżące remonty obiektów zabytkowych itp.).

# PLAN ODNOWY MIEJSCOWOŚCI ALEKSANDRIA

---

## Wskaźniki oddziaływania

Obrazują one konsekwencje Planu wykraczające poza natychmiastowe efekty dla bezpośrednich beneficjentów. Oddziaływanie może odnosić się do efektów związanych bezpośrednio z podjętym działaniem, chociaż pojawiających się po pewnym czasie (oddziaływanie bezpośrednie), jak i do efektów długookresowych, oddziałujących na szerszą populację i pośrednio tylko wynikających ze zrealizowanego działania (oddziaływanie pośrednie). Przykładowe wskaźniki oddziaływania to liczba innowacji wprowadzonych przez wsparte firmy czy instytucje w czasie 18 miesięcy po zakończeniu projektu (oddziaływanie bezpośrednie), czy wskaźnik zatrudnienia 24 miesiące od zakończenia realizacji projektu (oddziaływanie pośrednie).

## **5. Monitoring finansowy**

Monitoring finansowy dostarcza danych dotyczących finansowych aspektów realizacji Planu, będących podstawą do oceny sprawności wydatkowania przeznaczonych na niego środków. Wójt prowadzi ciągły monitoring finansowy podjętych zadań, sporządza raporty, które prezentuje Radzie Gminy podczas kolejnych planowych Sesji Rady (wydatki poniesione w okresie objętym raportem, wydatki poniesione od początku realizacji zadania, stopień realizacji zadania w %).

## **6. Sposoby oceny Planu Odnowy Miejscowości Aleksandrii**

Ocena Planu Odnowy Miejscowości Aleksandrii prowadzona będzie na podstawie składanych raportów z prowadzonego, monitoringu rzeczowego i finansowego, opisu rozbieżności, jeśli takie powstaną pomiędzy planem a wdrożeniem zadania oraz analizą przyczyn i skutków rozbieżności. Dodatkowo raporty zawierać będą informacje na temat postępu realizacji planu finansowego w okresie sprawozdawczym oraz prognozę w tym zakresie na rok następny.

Miernikami w prowadzonej ocenie będą wskaźniki np. nakład finansowy na 1 km drogi. Ocena dokonana będzie w sprawozdaniu rocznym, które Wójt składa Radzie Gminy w Brzeziny podczas sesji, na której udzielane jest absolutorium za działania w roku poprzednim. Ocena szczegółowa zadań wynikających z Planu nastąpi po zakończeniu i rozliczeniu inwestycji.

## PLAN ODNOWY MIEJSCOWOŚCI ALEKSANDRIA

---

O Planie Odnowy Miejscowości Aleksandria, jak również o rozpoczynanych zadaniach, ich przebiegu i zakończeniu wszyscy mieszkańcy będą szczegółowo informowani. Informacje będą upowszechniane za pośrednictwem prasy oraz zwyczajowo na tablicy ogłoszeń i stronie internetowej Urzędu Gminy oraz bezpośrednio przez władze gminy na różnego typu zebraniach.



# PLAN ODNOWY MIEJSCOWOŚCI ALEKSANDRIA

---

## **VII. Bibliografia**

1. Plan Rozwoju Lokalnego Gminy Brzeziny
2. Dane własne Urzędu Gminy Brzeziny

## **VIII. Spis fotografii, map, wykresów**

<b>Fot. 1</b> – Rada sołecka wsi Aleksandria .....	21
<b>Fot. 2</b> – Szkoła Podstawowa w Aleksandrii .....	24
<b>Fot. 3</b> – Szkoła Podstawowa w Aleksandrii (sala gimnastyczna wraz z łącznikiem).....	24
<b>Fot. 4</b> – Szkoła Podstawowa w Aleksandrii wejście główne .....	25
<b>Fot. 5</b> – Stara strażnica w Aleksandrii .....	25
<b>Fot. 6</b> – Remiza Ochotniczej Straży Pożarnej w Aleksandrii .....	26
<b>Fot. 7</b> – Koło Gospodyń Wiejskich w Aleksandrii .....	26
<b>Fot. 8</b> – Druhowie Ochotniczej Straży Pożarnej w Aleksandrii .....	27
<b>Fot. 9</b> – Miejscowość Aleksandria widok „z lotu ptaka” - w tle remiza Ochotniczej Straży Pożarnej) .....	28
<b>Fot. 10</b> – Panorama miejscowości Aleksandria .....	28
<b>Fot. 11</b> – Izba pamięci w Aleksandrii .....	29
<b>Fot. 12</b> – Izba pamięci w Aleksandrii .....	29
<b>Fot. 13</b> – Drewniany wiatrak .....	30

## **Spis map**

<b>Mapa nr 1</b> – obszar Gminy Brzeziny .....	7
--	---

## **Spis wykresów**

<b>Wykres nr 1</b> – zestawienie ilości mieszkańców.....	14
<b>Wykres nr 2</b> – zestawienie ilości gospodarstw.....	15