

05.09.2023

Dokument elektroniczny

J. Szmytka

Miejsce i data sporządzenia dokumentu

2023-09-05

Dane nadawcy

Joanna Szmytka
NetWorkS! Sp. z o.o.

STAROSTWO POWIATOWE
W CHODZIEŻY

Wpl. 05.09.2023

Nr: 16402

Załącznik: 5 05

Ilość załączników: 5

Dane adresata

POWIAT CHODZIESKI (64-800 CHODZIEŻ, WOJ.
WIELKOPOLSKIE)

INFORMACJA

64502 - art. 152 POŚ

informuję o zmianie danych w zakresie wielkości i rodzaju emisji dla instalacji radiokomunikacyjnej 4786 (64502N!) D11 BUDZYŃ (PPI_BUDZYN_BUDZYN) zlokalizowanej w miejscowości BUDZYŃ DZ.332/1

Załączniki:

- 1.
- 2.
- 3.
- 4.
- 5.

64502_informacja-sig.pdf
64502_6732_2023_OS-sig-sig.pdf
OPL_pełnomocnictwo Piotr Płóciennik.pdf
OPL_J_Szmytka_169_01_21-sig-sig.pdf
opłata skarbową.pdf

Dokument został podpisany, aby go zweryfikować należy użyć oprogramowania do weryfikacji podpisu. Data złożenia podpisu:

2023-09-05T17:01:08.650+02:00

Podpis elektroniczny

Poznań, dn. 2023-09-05

Orange Polska S.A.
Al. Jerozolimskie 160
02-326 Warszawa

Pełnomocnik: Joanna Szmytka
Pełnomocnictwo numer: 169/01/21

z dnia: 2021-01-13

dane do korespondencji:

NetWorkS! Sp. z o.o.
ul. Józefa Piusa Dziekońskiego 3
00-728 Warszawa
tel. 506401236

Starostwo Powiatowe w Chodzieży
ul. Wiosny Ludów 1
64-800 Chodzież

Dotyczy: ustawowego obowiązku, wynikającego z art. 152 ust. 1 i ust. 7 w związku z ust. 6 pkt 1c ustawy z dnia 27 kwietnia 2001r – Prawo ochrony środowiska (Dz.U. 2022 poz. 2556).

Działając z upoważnienia Orange Polska S.A. z siedzibą Al. Jerozolimskie 160, 02-326 Warszawa, **informuję o zmianie danych w zakresie wielkości i rodzaju emisji** dla instalacji radiokomunikacyjnej **4786 (64502N!) D11 BUDZYŃ (PPI_BUDZYN_BUDZYN)** zlokalizowanej w miejscowości BUDZYŃ DZ.332/1. W stosunku do informacji zawartej w zgłoszeniu realizowanym dla tej instalacji w trybie art. 152 ust. 1 i 5 ustawy z dnia 27 kwietnia 2001r – Prawo ochrony środowiska (Dz.U. 2022 poz. 2556), dane ulegają zmianie w następujący sposób:

9. Wielkość i rodzaj emisji²⁾:

Pole elektromagnetyczne. EIRP poszczególnych anten zostało podane w pkt 12, tj.

Lp.	Równoważna moc promieniowana izotropowo (EIRP) [W]
1.	20203
2.	14822
3.	20203
4.	14822
5.	20203
6.	14822
7.	20203
8.	14822

12. Szczegółowe dane, odpowiednio do rodzaju instalacji, zgodne z wymaganiami określonymi w załączniku nr 2 do Rozporządzenia:

Lp.	1)	2)	3)	4)	5)	
	Współrzędne geograficzne	Częstotliwość lub zakresy częstotliwości pracy instalacji [MHz]	Wysokość środka elektrycznego anteny [m n.p.t]	Równoważna moc promieniowana izotropowo (EIRP) [W]	Azymut [°]	Kąt pochylenia lub zakresy kątów pochylenia [°]
1.	16°58'6.1" 52°53'23.4"	900/1800/2100	49	20203	100	2/4/4
2.	16°58'6.1" 52°53'23.4"	800/2600	49	14822	100	2/4
3.	16°58'6" 52°53'23.4"	900/1800/2100	49	20203	185	3/3/3
4.	16°58'5.9" 52°53'23.4"	800/2600	49	14822	185	5/3
5.	16°58'5.8" 52°53'23.4"	900/1800/2100	49	20203	270	2/3/3
6.	16°58'5.8" 52°53'23.5"	800/2600	49	14822	270	5/3
7.	16°58'5.9" 52°53'23.5"	900/1800/2100	49	20203	350	3/3/3
8.	16°58'6" 52°53'23.5"	800/2600	49	14822	350	5/3

*) tolerancja azymutu od -10° do +10°.

Informuję, iż dokonane zmiany w zakresie wielkości i rodzaju emisji przedmiotowej instalacji nie powodują zmiany instalacji w sposób istotny zgodnie z art. 3 pkt 7 ustawy Poś.

W załączniku przesyłam:

1. Pełnomocnictwo
2. Kopia potwierdzenia wniesienia opłaty skarbowej.
3. Sprawozdanie z pomiarów pól elektromagnetycznych wykonanych dla celów ochrony środowiska.

Otrzymują:

1. a/a
2. adresat



Signed by /
Podpisano przez:

Joanna Szmytka

Date / Data:
2023-09-05
08:06

NetWorkS

Laboratorium Badań Środowiskowych
ul. Józefa Piusa Dziekońskiego 3
00-728 Warszawa
e-mail: Laboratorium@networks.pl



AB 419

S P R A W O Z D A N I E 6732/2023/OS
Z POMIARÓW PÓL ELEKTROMAGNETYCZNYCH
WYKONANYCH DLA POTRZEB OCHRONY ŚRODOWISKA

Badany obiekt: Instalacja radiokomunikacyjna Orange Polska S.A.
Numer i nazwa: 4786 (64502N!) D11 BUDZYŃ (PPI_BUDZYN_BUDZYN)
Adres: BUDZYŃ DZ.332/1, CHODZIESKI, WIELKOPOLSKIE

Data wykonania pomiarów: 2023-08-25

Sprawozdanie z badań bez pisemnej zgody laboratorium nie może być powielane inaczej niż w całości.
Wynik przedstawione w niniejszym sprawozdaniu odnoszą się wyłącznie do badanego obiektu i do warunków i konfiguracji urządzeń w dniu wykonywania pomiarów.

1. Właściciel badanego obiektu:

Orange Polska S.A., Al. Jerozolimskie 160, 02-326 Warszawa

2. Zleceniodawca:

Orange Polska S.A., Al. Jerozolimskie 160, 02-326 Warszawa

3. Przedstawiciel zleceniodawcy:

NetWorkS! Sp.z o.o.

4. Zakres zlecenia:

Wykonanie badania i opracowanie sprawozdania z pomiarów natężenia pola elektrycznego i pola magnetycznego dla instalacji radiokomunikacyjnej Orange Polska S.A. zlokalizowanej w miejscowości BUDZYŃ DZ.332/1.

5. Cel zlecenia:

Wykonanie pomiarów pól elektromagnetycznych w otoczeniu instalacji radiokomunikacyjnej 4786 (64502N!) D11 BUDZYŃ (PPI_BUDZYN_BUDZYN) w odniesieniu do wymagań określonych w *Rozporządzeniu Ministra Klimatu z dnia 17 lutego 2020 r. w sprawie sposobów sprawdzania dotrzymania dopuszczalnych poziomów pól elektromagnetycznych w środowisku (Dz.U. 2022 poz. 2630)*.

6. Pomiary zostały wykonane przez:

Łuczak Wojciech
Strojek Michał

7. Informacje o źródłach pól elektromagnetycznych

7.1. Sposób identyfikacji badanych źródeł pól elektromagnetycznych

Identyfikacji źródeł i parametrów technicznych dokonano na podstawie analizy dokumentacji dotyczącej zlecenia oraz obserwacji miejsca wykonywania badań.

7.2. Opis miejsca zainstalowania anten i urządzeń technicznych. Opis obiektu badań i jego otoczenia

Instalacja radiokomunikacyjna zlokalizowana jest na terenie ogrodzonym. Anteny zawieszono na wieży kratowej. Urządzenia sterujące oraz zasilające zainstalowano w kontenerze u podstawy wieży. Wokół instalacji znajdują się tereny rolnicze.

Instalacja radiokomunikacyjna jest obiektem bezobsługowym. Okresowe stanowiska pracy związane są z prowadzonymi w zależności od potrzeb konserwacjami, przeglądami, strojeniem i naprawami.

Sprawozdanie z badań bez pisemnej zgody laboratorium nie może być powielane inaczej niż w całości.
Wynik przedstawione w niniejszym sprawozdaniu odnoszą się wyłącznie do badanego obiektu i do warunków i konfiguracji urządzeń w dniu wykonywania pomiarów.

7.3. Parametry techniczne źródła pola elektromagnetycznego

Dane przedstawiające maksymalne parametry pracy instalacji przekazane przez zleceniodawcę:

Parametry systemu nadawczo-odbiorczego:

Charakterystyka promieniowania		kierunkowa					
Rzeczywisty czas pracy [h/dobę]		24					
Warunki pracy		znamionowe					
Rodzaj wytwarzanego pola		stacjonarne					
Lp.	Częstotliwość lub zakresy częstotliwości pracy [MHz]	Typ/producent anteny	liczba anten	Azymut [°]	kąt pochylenia* [°]	Wysokość środka elektrycznego anteny [m n.p.t.]	Równoważna moc promieniowana izotropowo (EIRP) [W]
1	900/1800/2100	ATR4518R11v06 Huawei	1	100	2/4/4	49	20203
2	800/2600	ATR4518R11v06 Huawei	1	100	2/4	49	14822
3	900/1800/2100	ATR4518R11v06 Huawei	1	185	3/3/3	49	20203
4	800/2600	ATR4518R11v06 Huawei	1	185	5/3	49	14822
5	900/1800/2100	ATR4518R11v06 Huawei	1	270	2/3/3	49	20203
6	800/2600	ATR4518R11v06 Huawei	1	270	5/3	49	14822
7	900/1800/2100	ATR4518R11v06 Huawei	1	350	3/3/3	49	20203
8	800/2600	ATR4518R11v06 Huawei	1	350	5/3	49	14822

* wskazane wartości kąta pochylenia anten, zgodnie z informacją uzyskaną od zleceniodawcy, są wartościami stałymi

Transmisja realizowana drogą kablową

7.4 Inne źródła pól elektromagnetycznych

Na podstawie informacji otrzymanych od użytkownika oraz obserwacji otoczenia miejsca wykonywania pomiarów nie stwierdzono występowania innych źródeł pola-EM

8. Opis pomiarów

8.1. Metoda badań

Zgodna z rozporządzeniem Ministra Klimatu z dnia 17 lutego 2020 r. w sprawie sposobów sprawdzania dotrzymania dopuszczalnych poziomów pól elektromagnetycznych w środowisku (Dz.U. 2022 poz. 2630), określona w pkt 25 ppkt 1 załącznika do niniejszego rozporządzenia.

8.2. Termin pomiarów i warunki środowiskowe

Podczas wykonywania pomiarów pól elektromagnetycznych nie występowały opady atmosferyczne. Wyniki pomiaru parametrów pogodowych przedstawia poniższa tabela:

Data [rrrr-mm-dd]	Godzina [hh:mm-hh:mm]	Warunki środowiskowe			
		Temperatura [°C]		Wilgotność względna [%]	
2023-08-25	11:50-13:10	Przed pomiarem	Po pomiarach	Przed pomiarem	Po pomiarach
		26.0	27.0	59.0	56.0

Przedstawione wyżej warunki środowiskowe, występujące podczas wykonywania pomiarów pól elektromagnetycznych, są zgodne ze specyfikacją techniczną użytego zestawu pomiarowego.

8.3. Warunki pracy urządzeń nadawczych

Podczas pomiarów w przypadku uzyskania wyniku pomiaru szerokopasmowego wykonanego zastosowaną metodą, dla zakresów częstotliwości od 10 MHz do 300 GHz, powiększonego o rozszerzoną niepewność pomiaru U dla współczynnika rozszerzenia $k = 2$ przekraczającego

Sprawozdanie z badań bez pisemnej zgody laboratorium nie może być powielane inaczej niż w całości.
Wynik przedstawione w niniejszym sprawozdaniu odnoszą się wyłącznie do badanego obiektu i do warunków i konfiguracji urządzeń w dniu wykonywania pomiarów.

70% najniższej dopuszczalnej wartości składowej elektrycznej lub magnetycznej pola dla objętych pomiarami zakresów częstotliwości, uwzględnia się poprawki pomiarowe przekazane przez zleceniodawcę, umożliwiające uwzględnienie maksymalnych parametrów pracy instalacji zgodnie z pkt 7 załącznika do Rozporządzeniem Ministra Klimatu z dnia 17 lutego 2020 r. w sprawie sposobów sprawdzania dotrzymania dopuszczalnych poziomów pól elektromagnetycznych w środowisku (Dz. U. 2022, poz. 2630) zaznaczając, że wymagane jest wykonanie pomiaru z wykorzystaniem miernika selektywnego. W przypadku uzyskania wyniku pomiaru szerokopasmowego wykonanego zastosowaną metodą, dla zakresów częstotliwości od 10 MHz do 300 GHz, powiększonego o rozszerzoną niepewność pomiaru U dla współczynnika rozszerzenia $k = 2$ nieprzekraczającego 70% najniższej dopuszczalnej wartości składowej elektrycznej lub magnetycznej pola dla objętych pomiarami zakresów częstotliwości, nie uwzględnia się poprawek pomiarowych.

8.4. Wyposażenie pomiarowe

Zestaw pomiarowy służący do pomiaru natężenia składowej elektrycznej pola elektromagnetycznego złożony z szerokopasmowego miernika i sondy pomiarowej:

Oznaczenie miernika	Producent	Model	Numer fabryczny	Oznaczenie sondy	Producent	Model	Numer fabryczny
MW-02	Wavecontrol	Miernik pól elektromagnetycznych SMP2	22SN1955	SW-03	Wavecontrol	Sonda WPF60	22WP230195

Mierniki natężenia pola elektromagnetycznego podlegają okresowemu sprawdzeniu zgodnie z procedurą wewnętrzną P-03 i PB-01. Świadectwo wzorcowania zestawu pomiarowego z dnia 10 czerwca 2022 o numerze LWiMP/W/157/22 wydane przez Politechnika Wrocławską.
Data ważności świadectwa wzorcowania: 10 czerwca 2024 (zgodnie z procedurą wewnętrzną P-03).

Termohigrometr:

Oznaczenie:	TH-20	Producent:	AZ INSTRUMENT CORP	Model:	Termohigrometr AZ8706
-------------	-------	------------	--------------------	--------	-----------------------

Data ważności świadectwa wzorcowania: 19 maja 2024 (zgodnie z procedurą wewnętrzną P-03).

Dalmierz:

Oznaczenie	Producent	Typ	Numer seryjny	Nr świadectwa wzorcowania	Data świadectwa wzorcowania
D-17	Leica	Dalmierz Leica Disto D510	1096585340	L4- L41.4180.205.2021.4102.1	16 grudnia 2021

Data ważności świadectwa wzorcowania: 16 grudnia 2031 (zgodnie z procedurą wewnętrzną P-03).

Odbiornik GNSS:

Odbiornik GNSS wbudowany w miernik natężenia pola elektromagnetycznego użyty podczas pomiarów	Producent	Model
	UBlox	MAX-M8Q

Odbiorniki podlegają okresowemu sprawdzeniu zgodnie z procedurą wewnętrzną P-03.

9. Wyniki pomiarów

Pole elektryczne

Nr pionu	Opis umiejscowienia pionu (punktu) pomiarowego	Wysokość pomiaru [m]	Zmierzona wartość natężenia pola elektrycznego E [V/m] ^{1,5}	Wartość natężenia pola elektrycznego powiększona o niepewność pomiaru ⁴ E [V/m]	Wskaźnikowa wartość poziomu emisji pól elektromagnetycznych WME ³	Współrzędne geograficzne pionu (punktu) pomiarowego ²
1	PKP na az. 322° w odległości 103m od anteny sektorowej az. 270°	0.3-2.0	<1.0*	1.3	0.05	52°53'26.2" 16°58'2.3"
2	PKP na az. 38° w odległości 106m od anteny sektorowej az. 100°	0.3-2.0	<1.0*	1.3	0.05	52°53'26.2" 16°58'9.5"
3	PKP na az. 144° w odległości 52m od anteny sektorowej az. 185°	0.3-2.0	<1.0*	1.3	0.05	52°53'21.8" 16°58'7.7"
4	PKP na az. 229° w odległości 40m od anteny sektorowej az. 270°	0.3-2.0	<1.0*	1.3	0.05	52°53'22.6" 16°58'4.1"

Sprawozdanie z badań bez pisemnej zgody laboratorium nie może być powielane inaczej niż w całości.
Wynik przedstawione w niniejszym sprawozdaniu odnoszą się wyłącznie do badanego obiektu i do warunków i konfiguracji urządzeń w dniu wykonywania pomiarów.

5	GKP w odległości 14m od anteny sektorowej az. 100°	0.3-2.0	<1.0*	1.3	0.05	52°53'23.3" 16°58'6.6"
6	GKP w odległości 33m od anteny sektorowej az. 100°	0.3-2.0	<1.0*	1.3	0.05	52°53'23.3" 16°58'7.3"
7	GKP w odległości 66m od anteny sektorowej az. 100°	0.3-2.0	<1.0*	1.3	0.05	52°53'22.9" 16°58'9.5"
8	GKP w odległości 40m od anteny sektorowej az. 100°	0.3-2.0	<1.0*	1.3	0.05	52°53'23.3" 16°58'8.0"
9	GKP w odległości 5m od anteny sektorowej az. 185°	0.3-2.0	<1.0*	1.3	0.05	52°53'23.3" 16°58'5.9"
10	GKP w odległości 23m od anteny sektorowej az. 185°	0.3-2.0	<1.0*	1.3	0.05	52°53'22.6" 16°58'5.9"
11	GKP w odległości 42m od anteny sektorowej az. 185°	0.3-2.0	<1.0*	1.3	0.05	52°53'22.2" 16°58'5.5"
12	GKP w odległości 74m od anteny sektorowej az. 185°	0.3-2.0	<1.0*	1.3	0.05	52°53'21.1" 16°58'5.5"
13	GKP w odległości 6m od anteny sektorowej az. 270°	0.3-2.0	<1.0*	1.3	0.05	52°53'23.3" 16°58'5.5"
14	GKP w odległości 23m od anteny sektorowej az. 270°	0.3-2.0	<1.0*	1.3	0.05	52°53'23.3" 16°58'4.4"
15	GKP w odległości 45m od anteny sektorowej az. 270°	0.3-2.0	<1.0*	1.3	0.05	52°53'23.3" 16°58'3.4"
16	GKP w odległości 76m od anteny sektorowej az. 270°	0.3-2.0	<1.0*	1.3	0.05	52°53'23.3" 16°58'1.9"
17	GKP w odległości 7m od anteny sektorowej az. 350°	0.3-2.0	<1.0*	1.3	0.05	52°53'23.6" 16°58'5.9"
18	GKP w odległości 22m od anteny sektorowej az. 350°	0.3-2.0	<1.0*	1.3	0.05	52°53'24.4" 16°58'5.9"
19	GKP w odległości 43m od anteny sektorowej az. 350°	0.3-2.0	<1.0*	1.3	0.05	52°53'24.7" 16°58'5.5"
20	GKP w odległości 77m od anteny sektorowej az. 350°	0.3-2.0	<1.0*	1.3	0.05	52°53'25.8" 16°58'5.2"
-	GKP w odległości 415m od anteny sektorowej az. 100°	0.3-2.0	<1.0*	1.3	0.05	52°53'21.1" 16°58'27.8"
-	GKP w odległości 368m od anteny sektorowej az. 350°	0.3-2.0	<1.0*	1.3	0.05	52°53'35.2" 16°58'2.6"
-	GKP w odległości 437m od anteny sektorowej az. 270°	0.3-2.0	<1.0*	1.3	0.05	52°53'23.3" 16°57'42.5"
-	GKP w odległości 375m od anteny sektorowej az. 185°	0.3-2.0	<1.0*	1.3	0.05	52°53'11.4" 16°58'4.1"

Pole magnetyczne (wyznaczone na podstawie pomiaru wartości natężenia pola elektrycznego)

Nr pionu	Opis umiejscowienia pionu (punktu pomiarowego)	Wysokość pomiaru [m]	Wartość natężenia pola magnetycznego H [A/m] ¹	Wartość natężenia pola magnetycznego powiększona o niepewność pomiaru ⁴ H [A/m]	Wskaźnikowa wartość poziomu emisji pól elektromagnetycznych WM _H ³	Współrzędne geograficzne pionu (punktu pomiarowego) ²
1	PKP na az. 322° w odległości 103m od anteny sektorowej az. 270°	0.3-2.0	<0.003*	0.003	0.05	52°53'26.2" 16°58'2.3"
2	PKP na az. 38° w odległości 106m od anteny sektorowej az. 100°	0.3-2.0	<0.003*	0.003	0.05	52°53'26.2" 16°58'9.5"
3	PKP na az. 144° w odległości 52m od anteny sektorowej az. 185°	0.3-2.0	<0.003*	0.003	0.05	52°53'21.8" 16°58'7.7"
4	PKP na az. 229° w odległości 40m od anteny sektorowej az. 270°	0.3-2.0	<0.003*	0.003	0.05	52°53'22.6" 16°58'4.1"
5	GKP w odległości 14m od anteny sektorowej az. 100°	0.3-2.0	<0.003*	0.003	0.05	52°53'23.3" 16°58'6.6"
6	GKP w odległości 33m od anteny sektorowej az. 100°	0.3-2.0	<0.003*	0.003	0.05	52°53'23.3" 16°58'7.3"
7	GKP w odległości 66m od anteny sektorowej az. 100°	0.3-2.0	<0.003*	0.003	0.05	52°53'22.9" 16°58'9.5"
8	GKP w odległości 40m od anteny sektorowej az. 100°	0.3-2.0	<0.003*	0.003	0.05	52°53'23.3" 16°58'8.0"
9	GKP w odległości 5m od anteny sektorowej az. 185°	0.3-2.0	<0.003*	0.003	0.05	52°53'23.3" 16°58'5.9"
10	GKP w odległości 23m od anteny sektorowej az. 185°	0.3-2.0	<0.003*	0.003	0.05	52°53'22.6" 16°58'5.9"
11	GKP w odległości 42m od anteny sektorowej az. 185°	0.3-2.0	<0.003*	0.003	0.05	52°53'22.2" 16°58'5.5"
12	GKP w odległości 74m od anteny sektorowej az. 185°	0.3-2.0	<0.003*	0.003	0.05	52°53'21.1" 16°58'5.5"
13	GKP w odległości 6m od anteny sektorowej az. 270°	0.3-2.0	<0.003*	0.003	0.05	52°53'23.3" 16°58'5.5"

Sprawozdanie z badań bez pisemnej zgody laboratorium nie może być powielane inaczej niż w całości.
Wynik przedstawione w niniejszym sprawozdaniu odnoszą się wyłącznie do badanego obiektu i do warunków i konfiguracji urządzeń w dniu wykonywania pomiarów.

14	GKP w odległości 23m od anteny sektorowej az. 270°	0.3-2.0	<0.003*	0.003	0.05	52°53'23.3" 16°58'4.4"
15	GKP w odległości 45m od anteny sektorowej az. 270°	0.3-2.0	<0.003*	0.003	0.05	52°53'23.3" 16°58'3.4"
16	GKP w odległości 76m od anteny sektorowej az. 270°	0.3-2.0	<0.003*	0.003	0.05	52°53'23.3" 16°58'1.9"
17	GKP w odległości 7m od anteny sektorowej az. 350°	0.3-2.0	<0.003*	0.003	0.05	52°53'23.6" 16°58'5.9"
18	GKP w odległości 22m od anteny sektorowej az. 350°	0.3-2.0	<0.003*	0.003	0.05	52°53'24.4" 16°58'5.9"
19	GKP w odległości 43m od anteny sektorowej az. 350°	0.3-2.0	<0.003*	0.003	0.05	52°53'24.7" 16°58'5.5"
20	GKP w odległości 77m od anteny sektorowej az. 350°	0.3-2.0	<0.003*	0.003	0.05	52°53'25.8" 16°58'5.2"
–	GKP w odległości 415m od anteny sektorowej az. 100°	0.3-2.0	<0.003*	0.003	0.05	52°53'21.1" 16°58'27.8"
–	GKP w odległości 368m od anteny sektorowej az. 350°	0.3-2.0	<0.003*	0.003	0.05	52°53'35.2" 16°58'2.6"
–	GKP w odległości 437m od anteny sektorowej az. 270°	0.3-2.0	<0.003*	0.003	0.05	52°53'23.3" 16°57'42.5"
–	GKP w odległości 375m od anteny sektorowej az. 185°	0.3-2.0	<0.003*	0.003	0.05	52°53'11.4" 16°58'4.1"

GKP – Główny Kierunek Pomiarowy

PKP – Pomocniczy Kierunek Pomiarowy

¹ wyniki oznaczone * są wynikami poniżej czułości zestawu pomiarowego

² współrzędne geograficzne pozyskane metodą pomiaru bezpośredniego

³ do wyznaczenia wartości wskaźnikowej W_{ME} i W_{MH} przyjęto na podstawie uzgodnień z klientem oraz rozpoznania źródeł, jako wartości dopuszczalne pola elektrycznego i magnetycznego odpowiednio 28 V/m i 0,073 A/m.

⁴ do wyznaczenia niepewności dla wyników poniżej czułości zestawu pomiarowego, przyjęto niepewność dla minimalnej wartości z zakresu pomiarowego.

⁵ maksymalna wartość chwilowa

Niepewność oszacowano zgodnie z dokumentem P-03 „Procedura nadzoru nad wyposażeniem” w postaci niepewności rozszerzonej wynikającej z niepewności standardowej pomnożonej przez współczynnik rozszerzenia $k=2$.

Całkowita szacowana niepewność rozszerzona składowej E wynosi odpowiednio: 28.7% dla częstotliwości do 3 GHz

Umieszczenie pionów (punktów) pomiarowych przedstawiono w załączniku nr 2 do niniejszego sprawozdania.

10. Omówienie wyników pomiarów

W związku z tym, że żadna z wartości zmierzonych, udokumentowanych w tabelach w pkt. 9, uzyskanych w skutek zastosowania pomiaru szerokopasmowego, powiększonego o rozszerzoną niepewność pomiaru U dla współczynnika rozszerzenia $k = 2$ nie przekroczyła 70% najniższej dopuszczalnej wartości składowej elektrycznej lub magnetycznej pola dla objętych pomiarami zakresów częstotliwości, nie uwzględnia się poprawek pomiarowych.

W wyniku zastosowania sposobu sprawdzenia dotrzymania dopuszczalnych poziomów pól elektromagnetycznych w środowisku, zgodnie pkt 25 ppkt 1 Rozporządzenia Ministra Klimatu z dnia 17 lutego 2020 r. (Dz. U. 2022, poz. 2630), w związku z tym, że żadna z wartości wskaźnikowych, udokumentowanych w tabelach w pkt. 9 nie przekracza wartości 1, stwierdza się, że w miejscach, w których wykonano pomiary w otoczeniu instalacji radiokomunikacyjnej 4786 (64502N!) D11 BUDZYŃ (PPI_BUDZYN_BUDZYN), dopuszczalne poziomy pól elektromagnetycznych w środowisku należy uznać za dotrzymane.

Sprawozdanie z badań bez pisemnej zgody laboratorium nie może być powielane inaczej niż w całości.
Wynik przedstawione w niniejszym sprawozdaniu odnoszą się wyłącznie do badanego obiektu i do warunków i konfiguracji urządzeń w dniu wykonywania pomiarów.

11. Podstawa prawna

- 1) Ustawa z dnia 27 kwietnia 2001 r. Prawo ochrony środowiska (Dz.U. 2022 poz. 2556)
- 2) Rozporządzenie Ministra Zdrowia z dnia 17 grudnia 2019 r. w sprawie dopuszczalnych poziomów pól elektromagnetycznych w środowisku (Dz. U. 2019, poz. 2448)
- 3) Rozporządzenie Ministra Klimatu z dnia 17 lutego 2020 r. w sprawie sposobów sprawdzania dotrzymania dopuszczalnych poziomów pól elektromagnetycznych w środowisku (Dz. U. 2022, poz. 2630),
- 4) Akredytacja nr AB 419 wydana przez Polskie Centrum Akredytacji (wydanie 21, z dnia 11 kwietnia 2023 r.)

12. Spis załączników

- Załącznik 1. Lokalizacja obiektu badań
Załącznik 2. Usytuowanie pionów (punktów) pomiarowych
Załącznik 3. Dokumentacja fotograficzna obiektu badań

13. Data wydania i autoryzowania sprawozdania

Obliczenia i sprawozdanie wykonał :



Signed by /
Podpisano przez:

Paulina Katarzyna
Palacios

Date / Data:
2023-08-31 16:09

Sprawozdanie autoryzował:



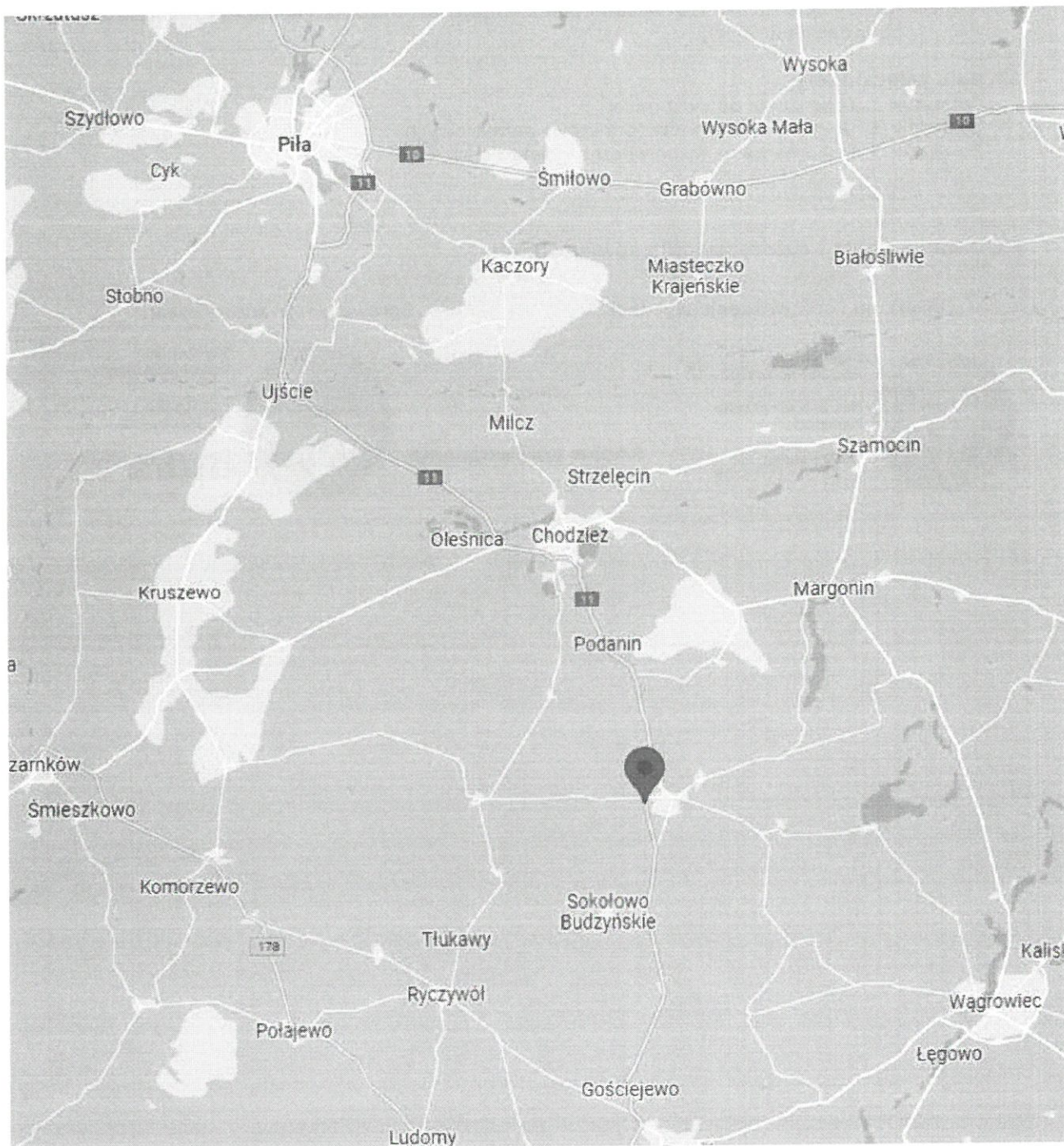
Signed by /
Podpisano przez:

Agnieszka
Harbacewicz

Date / Data: 2023-
09-04 11:26

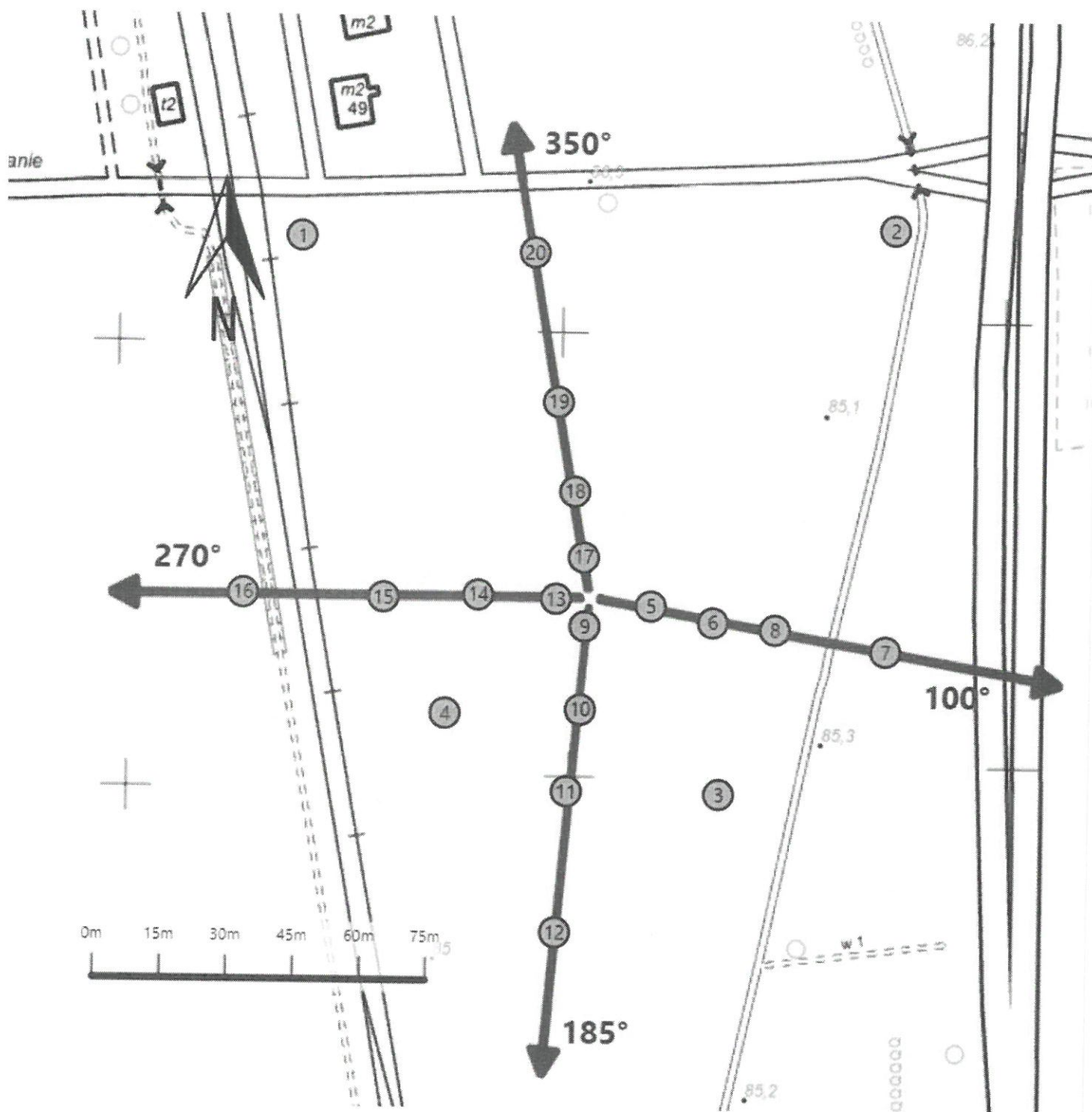
Koniec sprawozdania




Sprawozdanie z badań bez pisemnej zgody laboratorium nie może być powielane inaczej niż w całości.
Wynik przedstawione w niniejszym sprawozdaniu odnoszą się wyłącznie do badanego obiektu i do warunków i konfiguracji urządzeń w dniu wykonywania pomiarów.

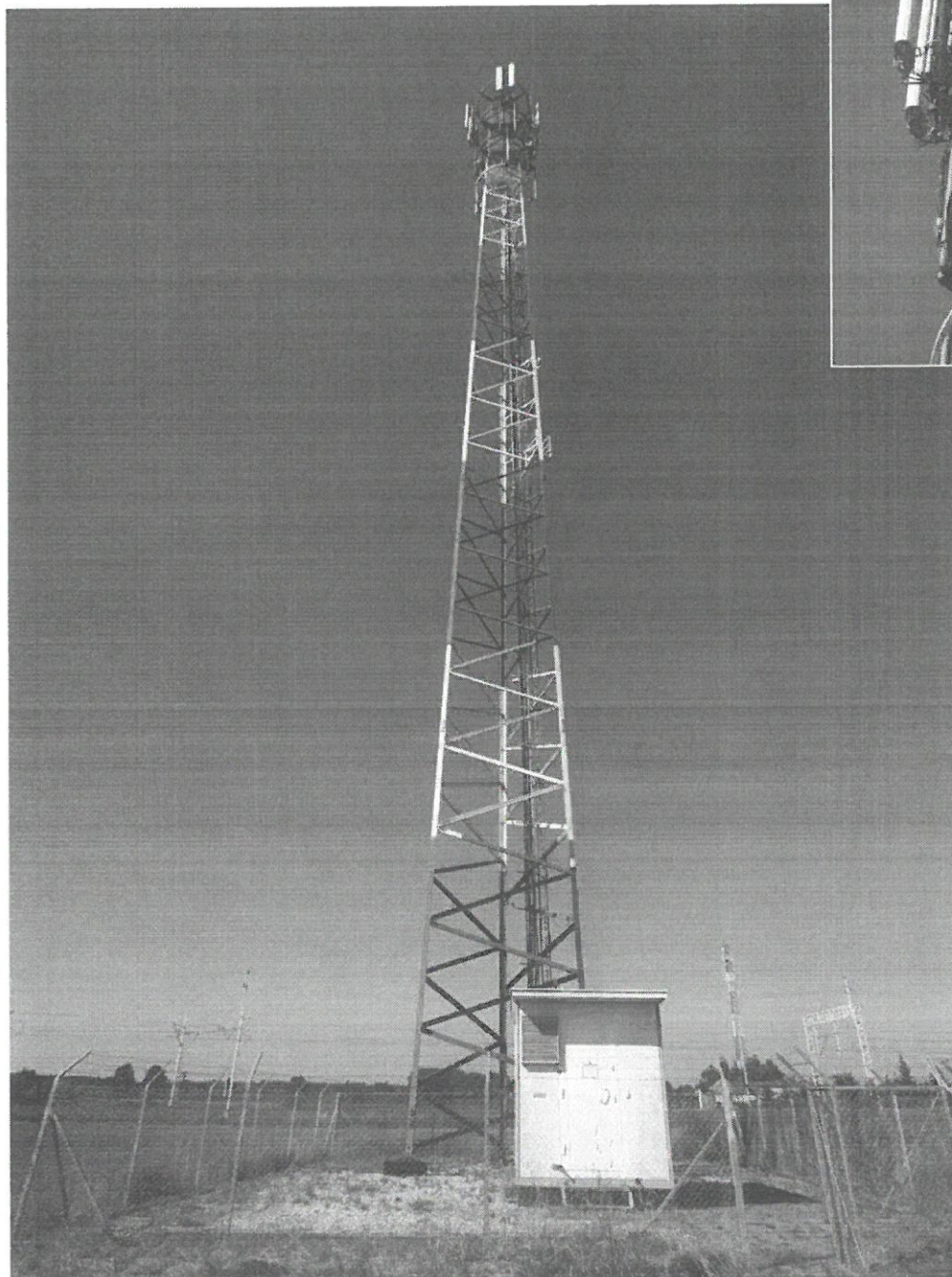


Załącznik nr 1

Instalacja radiokomunikacyjna Orange Polska S.A.
4786 (64502N!) D11 BUDZYŃ (PPI_BUDZYN_BUDZYN)
Lokalizacja instalacji



<p>Załącznik nr 2</p>	<p>Instalacja radiokomunikacyjna Orange Polska S.A. PPI_BUDZYN_BUDZYN (64502N!) Usytuowanie pionów pomiarowych w otoczeniu instalacji radiokomunikacyjnej</p>
	<p>Legenda:</p> <div style="display: flex; justify-content: space-around; align-items: center;"> <div style="text-align: center;">  Pion pomiarowy </div> <div style="text-align: center;">  Kierunek oddziaływania anten sektorowych </div> <div style="text-align: center;">  Kierunek oddziaływania anten radioliniowych </div> </div>



Załącznik nr 3

Instalacja radiokomunikacyjna Orange Polska S.A.
4786 (64502N!) D11 BUDZYŃ (PPI_BUDZYN_BUDZYN)
Dokumentacja fotograficzna

Warszawa, 2 stycznia 2014 r.

PEŁNOMOCNICTWO

Działając w imieniu Orange Polska S.A. z siedzibą w Warszawie, wpisanej do rejestru przedsiębiorców prowadzonego przez Sąd Rejonowy dla m.st. Warszawy XII Wydział Gospodarczy Krajowego Rejestru Sądowego pod numerem 0000010681, udzielamy **Panu Piotrowi Płóciennikowi** (numer PESEL [REDAKOWANE]), pracownikowi spółki pod firmą NetWorkS! sp. z o.o. z siedzibą w Warszawie – pełnomocnictwa upoważniającego do reprezentowania Orange Polska S.A. w następującym zakresie:-----

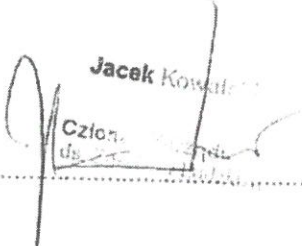
- 1) w postępowaniach przed organami administracji publicznej o udzielanie wszelkich zgód i pozwoleń administracyjnych,-----
- 2) w procesie przygotowania i realizacji budowy, a także prac polegających na przebudowie, montażu, remoncie lub rozbiórce obiektów sieciowych, we wszystkich instancjach,-----
- 3) zgłaszanie instalacji wytwarzających pola elektromagnetyczne i reprezentowanie przed organami administracji publicznej, ochrony środowiska oraz Państwowym Wojewódzkim Inspektoratem Sanitarnym,-----
- 4) składanie oświadczeń wymaganych przez przepisy ustawy Prawo budowlane, w tym w szczególności składanie oświadczeń o posiadanym prawie do dysponowania nieruchomością na cele budowlane.-----

Niniejsze pełnomocnictwo upoważnia również do:-----

- 1) udzielania dostępu do nieruchomości wykorzystywanych do budowy stacji bazowych Orange Polska S.A. oraz wykorzystywanych pod instalację innych urządzeń związanych z działalnością Orange Polska S.A.,-----
- 2) umożliwiania osobom upoważnionym prowadzenia na obiektach sieciowych wszelkich prac związanych z projektowaniem, budową i utrzymaniem infrastruktury telekomunikacyjnej Orange Polska S.A.,-----
- 3) wydawania upoważnień do jednorazowego wstępu do obiektów Orange Polska S.A.,-----
- 4) tworzenia i aktualizacji list stałego dostępu dla obszarów w ramach odpowiedzialności,-----
- 5) akceptacji zgłoszeń wejść jednorazowych (SWING) – (weryfikacja uprawnień, zasadności prac i spełnionych wymogów formalnych prac),-----
- 6) akceptacji przepustek materiałowych.-----

Niniejsze pełnomocnictwo upoważnia do ustanawiania dalszych pełnomocników.-----

Niniejsze pełnomocnictwo wygasa z chwilą ustania stosunku pracy pełnomocnika.-----


Jacek Kowalczyk
Człon. ds. [REDAKOWANE]


Bruno Dutholt
Prezes Zarządu

Pełnomocnictwo zostało zarejestrowane w Biurze Prawnym pod numerem GPP - 105 /14/P

Kancelaria Notarialna

Małgorzata Kieruzal-Rydzewska

00-837 Warszawa, ul. Pańska 98 lokal 1

tel. 22 890 77 31 tel./fax 22 890 77 28

NIP: 118-149-24-95

e-mail: kancelaria@kieruzal.pl

Repertorium A numer 319/2021

POŚWIADCZAM, dnia osiemnastego stycznia dwa tysiące dwudziestego pierwszego roku (18.01.2021) zgodność niniejszego odpisu z okazanym w tutejszej Kancelarii dokumentem. -----

POBRANO: -----

a) takse notarialną na podstawie § 13 pkt 2) rozporządzenia Ministra Sprawiedliwości z dnia 28 czerwca 2004 roku w sprawie maksymalnych stawek taksy notarialnej (tekst jednolity: Dz. U. 2020 r., poz. 1473) w kwocie ----- **6,00 zł**

b) podatek od towarów i usług (23%) na podstawie art. 41 ust. 1 w związku z art. 146aa ustawy z dnia 11 marca 2004 roku o podatku od towarów i usług (tekst jednolity: Dz. U. 2020 r., poz. 106 ze zm.) w kwocie ----- **1,38 zł.**

Podatku od czynności cywilnoprawnych nie pobrano, gdyż dokonana w dniu dzisiejszym czynność nie jest wymieniona w art. 1 ustawy z dnia 9 września 2000 roku o podatku od czynności cywilnoprawnych (tekst jednolity: Dz. U. 2020 r., poz. 815) i nie podlega temu podatkowi. -----

Małgorzata
Kieruzal-Rydzewska;
notariusz

Elektronicznie podpisany
przez Małgorzata Kieruzal-
Rydzewska; notariusz
Data: 2021.01.18 15:21:31
+01'00'

Warszawa, dnia 13 stycznia 2021 r.

PEŁNOMOCNICTWO DALSZE

169/01/21

Ja niżej podpisany Piotr Płóciennik w oparciu o pełnomocnictwo z dnia 2 stycznia 2014 roku, nr GPP-105/14/P, udzielone przez Orange Polska S.A. z siedzibą w Warszawie (dalej jako: Spółka), w zakresie:

- 1) w postępowaniach przed organami administracji publicznej o udzielanie wszelkich zgód i pozwoleń administracyjnych,
- 2) w procesie przygotowania i realizacji budowy, a także prac polegających na przebudowie, montażu, remoncie lub rozbiórce obiektów sieciowych, we wszystkich instancjach,
- 3) zgłaszania instalacji wytwarzających pola elektromagnetyczne i reprezentowanie przed organami administracji publicznej, ochrony środowiska oraz Państwowym Wojewódzkim Inspektorem Sanitarnym,

niniejszym udzielam pełnomocnictwa dalszego

- Pani Joannie Szymtka, PESEL: [REDACTED]

do reprezentowania Orange Polska S.A. z siedzibą w Warszawie w zakresie określonego wyżej pełnomocnictwa.

Pełnomocnik jest umocowany do podejmowania ww. czynności od dnia 13 stycznia 2021 r.

Pełnomocnik nie może zaciągać zobowiązań finansowych w imieniu Spółki.

Pełnomocnik nie jest umocowany do udzielania pełnomocnictw dalszych.

Pełnomocnictwo może być w każdym czasie odwołane.

Pełnomocnictwo wygasa z chwilą rozwiązania stosunku pracy pomiędzy Pełnomocnikiem a NetWorkSI.

Pełnomocnictwo zostało opatrzone podpisem elektronicznym.


.....
Piotr Płóciennik

Signed by /
Podpisano przez:


Piotr Tadeusz
Płóciennik

Date / Data: 2022-
12-06 08:37

Signed by /
Podpisano przez:


Piotr Tadeusz
Płóciennik

Date / Data: 2023-
04-03 10:33

[REDACTED]



CompanyNet

Potwierdzenie realizacji transakcji

Typ transakcji	Przelew krajowy, wychodzący
Stan transakcji	Zaksięgowane
Strona transakcji	Obciążenie
Data i godzina wygenerowania	2023-08-18 14:14:21
Data i godzina księgowania	2023-08-18 12:59:41
System	Elixir

Dane zleceniodawcy

Nazwa i adres	ORANGE POLSKA S.A. AL.JEROZOLIMSKIE 160 02-326 WARSZAWA
Rachunek	11114010100000274031001021

Dane beneficjenta

Nazwa i adres	TAX_URZAD MIEJSKI CHODZIEZ 20000031 62 PADEREWSKIEGO 2 . 64-800 CHODZI EZ
Rachunek	97109013170000000031011932

Szczegóły

Kwota	17,00
Waluta	PLN
Tytułem	64502 - opłata skarbową za pełnomocnictwa w imieniu NetWorks Sp.z o.o
Referencje klienta	3160623
Dodatkowe referencje Klienta mCN	1988689719
Referencje banku	BR23230306025513
Identyfikator banku	203191025946781.230001

Data sporządzenia dokumentu na elektronicznym nośniku informacji: 18.08.2023

Dokument związany z czynnością bankową, sporządzony na elektronicznym nośniku informacji na podstawie art. 7 Ustawy z dnia 29 sierpnia 1997 r. Prawo bankowe (tekst jednolity: Dz.U.02.72.665 z późn. zm.). Nie wymaga podpisu ani stempla.

