

			<p>dzwonek pokrzywolistny (<i>Campanula trachelium</i> L.)</p> <p>przylaszczka pospolita (<i>Hepatica nobilis</i> Schreb.)</p> <p>gwiazdnica wielokwiatowa (<i>Stellaria holostea</i> L.)</p>		obiektów rekreacyjnych
6	Śródłąkowy pagórek usytuowany na dnie rynny na południe od jeziora Strzyżewskiego, ok. 1 km na północ od wsi Welnica	zbiorowiska kserotermiczne w luźne zarośla oraz zadrzewienia sosnowo-brzozowe	<p>kłosownica pierzasta (<i>Brachypodium pinnatum</i> (L.) P. Beauv.)</p> <p>dzwonek boloński (<i>Campanula bononiensis</i> L.)</p> <p>lebiodka pospolita (<i>Origanum vulgare</i> L.)</p> <p>pięciornik siedmiolistkowy (<i>Potentilla heptaphylla</i> L.)</p> <p>szalwia łąkowa (<i>Salvia pratensis</i> L.)</p> <p>rutewka mniejsza (<i>Thalictrum minus</i> L.)</p> <p>wyka długożagielkowa (<i>Vicia tenuifolia</i> Roth)</p>	ocienienie w wyniku ekspansji zarośli	ochrona w postaci użytku ekologicznego, monitorowanie ekspansji drzew i krzewów
7	Śródłąkowy pagórek na dnie doliny Strugi Dębowieckiej na terenie wsi Dębowiec	zbiorowiska kserotermiczne	<p>zawilec wielokwiatowy (<i>Anemone sylvestris</i> L.)</p> <p>kłosownica pierzasta (<i>Brachypodium pinnatum</i> (L.) P. Beauv.)</p> <p>lebiodka pospolita (<i>Origanum vulgare</i> L.)</p> <p>pięciornik siedmiolistkowy (<i>Potentilla heptaphylla</i> L.)</p> <p>szalwia łąkowa (<i>Salvia pratensis</i> L.)</p> <p>rutewka mniejsza (<i>Thalictrum minus</i> L.)</p>	ocienienie w wyniku ekspansji zarośli	ochrona w postaci użytku ekologicznego, monitorowanie ekspansji drzew i krzewów
8	fragment doliny górnej Wełny między jeziorem Jankowskim i Strzyżewskim	zbiorowiska wodne wilgotnych łąk, szuwarów, zarośli wierzbowych i łągów olszowych	bd.	spływy z okolicznych pól i obszarów zabudowanych Jankowa Dolnego raz drogi relacji Gniezno-Inowrocław	ochrona w postaci użytku ekologicznego, utrzymanie użytkowania kośnego łąk
9	Kompleks łąkowo-pastwiskowy i szuwarowy na północny zachód od Osiedla Osiniec	zbiorowiska łąkowe i szuwarowe	<p>ostrożeń krótkołądowy (<i>Cirsium acaule</i> Scop.)</p> <p>kłoc wiechowata (<i>Cladium mariscus</i> (L.) Pohl)</p> <p>seler nica żytkowana (<i>Cnidium dubium</i> (Schkuhr) Thell.)</p> <p>pierwiosnek lekarski (<i>Primula veris</i> (L.) Hill)</p> <p>ożanka czosnkowa (<i>Teucrium scordium</i> L.)</p> <p>fiotek mokradłowy (<i>Viola stagnina</i> Kit.)</p>	presja zbliżającej się zabudowy osiedla Osiniec, zatrzymanie użytkowania łąk i wypalanie szuwarów	ochrona w postaci użytku ekologicznego, utrzymanie użytkowania kośnego łąk

Źródło: opracowanie własne na podstawie: J. Chmiel, Rośliny specjalnej troski i wartościowe obszary przyrodnicze w północno-wschodniej Wielkopolsce, Prace Zakładu Taksonomii Roślin UAM nr 15, Bogucki Wydawnictwo Naukowe, Poznań 2006.

Pod względem faunistycznym Gmina Gniezno nie odbiega od innych terenów północno-wschodniej wielkopolski. Mniej lub bardziej pospolicie występują duże ssaki: sarna europejska (*Capreolus capreolus*), dzik (*Sus scrofa*), jeleń szlachetny (*Cervus elaphus*) oraz mniejsze: wydra europejska (*Lutra lutra*), jeż europejski (*Erinaceus europaeus*), kret europejski (*Talpa europaea*) a także przedstawiciele ryjówkowatych, nietoperzy i wiewiórek. Z gadów zaobserwować można jaszczurki, padalce, zaskrońce, natomiast z płazów ropuchy, kumaki, żaby, rzekotki drzewne, grzebiuszki ziemne. Czasowo na terenie Gminy pojawiają się: bielik (*Haliaeetus albicilla*)⁵⁴, czapla siwa (*Ardea cinerea*), myszołów zwyczajny (*Buteo buteo*). Z innych chronionych ptaków gniazdujących i występujących dość pospolicie zaobserwowano: wrony siwe, wrony, kruki, dzięcioły, kukułki, sowy, gęsi, kaczki, jastrzębie, sokoły, gołębie, żurawie, łabędzie⁵⁵.

Ponadto w bezpośrednim sąsiedztwie Gminy oraz w niedalekiej odległości znajduje się szereg obszarów chronionych, które również charakteryzuje znaczne bogactwo przyrodnicze. Do najważniejszych z nich należą:

- Powidzki Park Krajobrazowy (odległość od Gminy ok. 10 km),
- Powidzko-Bieniszewski Obszar Chronionego Krajobrazu (graniczy z Gminą Gniezno od strony południowo-wschodniej),
- Lednicki Park Krajobrazowy (odległość od Gminy ok. 5 km),
- Natura 2000 „Grądy w Czarniejewie” (PLH 300049) (odległość od Gminy ok. 3,5 km),
- Natura 2000 „Stawy Kiszkowe” (PLH 300050) (odległość od Gminy ok. 12 km),
- Natura 2000 „Dolina Małej Wełny pod Kiszkowem” (PLB 300006) (odległość od Gminy ok. 3,5 km),
- Obszar ważny dla ptaków w okresie gniazdowania oraz migracji „Jeziora Ostrowickie i Popielewskie” (odległość od Gminy ok. 4 km).

Położony na południowy wschód od granic Gminy Gniezno Powidzki Park Krajobrazowy powstał w 1998 roku w celu ochrony urozmaiconej, polodowcowej rzeźby terenu. Jej główny element stanowi 17 jezior, z Powidzkim o powierzchni 1175 hektarów i nieco mniejszym – Skorzęcińskim (638 hektarów) na czele. Zajmuje on powierzchnię 24 600 hektarów, na terenie należącym do 7 gmin Pojezierza Gnieźnieńskiego: Powidz, Kleczew, Orchowo, Ostrowite, Słupca, Wilczyn i Witkowo⁵⁶. Dzięki wysokim walorom geobotanicznym (bogatej geomorfologii, znacznemu zróżnicowaniu wilgotności i wyjątkowo przejściowemu klimatowi) Powidzki Park Krajobrazowy posiada ponad 200 zbiorowisk roślinnych zawierających 25 gatunków zagrożonych w skali Polski i aż 129 gatunków zagrożonych w skali Wielkopolski, takich jak pióropusznik strusi (*Matteuccia struthiopteris*), widlak jałowcowaty (*Lycopodium annotinum*), goździk piaskowy (*Dianthus arenarius*) czy pawężnica

⁵⁴ Potwierdzone miejsce występowania – okolice miejscowości Osiniec.

⁵⁵ Program Ochrony Środowiska Powiatu Gnieźnieńskiego, Gniezno 2003, s. 28.

⁵⁶ Parki krajobrazowe w Polsce, monografia pod red. G. Rąkowskiego, Warszawa 2002, s. 253.

palczasta (*Peltigera polydactyla*). Na szczególną uwagę zasługuje obecność na tym obszarze 12 gatunków storczyków⁵⁷.

Na terenie parku nie występują rezerваты przyrody, zinwentaryzowano natomiast 200 okazałych drzew, które zasługują na ochronę w formie pomników przyrody. Ponadto stwierdzono występowanie ok. 150 gatunków ptaków. Należą do nich m.in. perkozy, bociany, błotniaki. Bogactwo fauny dopełnia 37 gatunków ssaków, 5 gatunków gadów, 10 płazów i 23 gatunki ryb, jednak ze względu na słabe rozpoznanie liczby te mogą być niedoszacowane⁵⁸. Bezpośrednie otoczenie parku wolne jest od działalności człowieka mogącej stanowić bezpośrednie zagrożenie dla jego fauny i flory. Ze względu na dominującą rolę jezior w krajobrazie głównym zadaniem parku jest ochrona czystości wód oraz linii brzegowej, którym może zagrażać rozwój turystyki.

Część Powidzkiego Parku Krajobrazowego objęto ochroną w formie Powidzko-Bieniszewskiego Obszaru Chronionego Krajobrazu. Rozciąga się on od Powidza do Konina. Jest to obszar o młodoglacjalnej rzeźbie terenu z bogactwem form polodowcowych. Połączony jest ciągiem wzgórz moreny czołowej z resztą dawnej Puszczy Bieniszewskiej, leżącej około 7 km na zachód od Konina. Swoim zasięgiem obejmuje również fragment pradoliny Warty. Krajobraz polodowcowy odznacza się licznymi rynnami, część z nich zajmują jeziora. Do największych w Powidzko-Bieniszewskim Obszarze Chronionego Krajobrazu należą jeziora: Powidzkie, Niedzięgiel, Suszewskie, Wilczyńskie, Budziławskie oraz Ostrowickie. Obszar ten wyróżnia się szczególnymi walorami przyrodniczymi. Teren porastają głównie lasy grądowe (*Carpinetum betuli*) oraz łęgi, występują tu także kwaśne (*Quercetea robori-petraeae*) i świetliste dąbrowy (*Potentillo albae-Quercetum*). Na terenie obszaru chronionego krajobrazu swoje stanowiska ma aż pięć polskich gatunków storczyków, w tym lipiennik Loesela (*Liparis loeselii*) oraz kukułka krwista (*Dactylorhiza incarnata*). Oba te gatunki objęte są w Polsce ścisłą ochroną gatunkową. Dodatkowo lipiennik Loesela znajduje się na polskiej czerwonej liście roślin i grzybów (kategoria E – wymierający)⁵⁹ oraz w Polskiej Czerwonej Księdze (kategoria VU – narażony)⁶⁰.

Kolejnym cennym przyrodniczo obszarem w sąsiedztwie Gminy Gniezno jest Lednicki Park Krajobrazowy. Głównym zbiornikiem wodnym na tym obszarze jest Jezioro Lednica. Jest to jezioro rynnowe powstałe na skutek polodowcowej erozji gleb. Jego długość wynosi 7,3 km, a powierzchnia lustra wody 348 ha. Na jeziorze znajduje się 5 wysp, o łącznej powierzchni 9,4 ha. Na terenie parku znajduje się także kilka zdecydowanie mniejszych zbiorników wodnych, są to m.in. Jezioro Kamionek, Bachorca, Linie, Sławno, Głębokie oraz Skrzetuszewo Małe. Sieć hydrologiczną terenu dopełniają rzeki: Mała Wełna i Główna oraz liczne małe ciek wodne. Zbiorniki wodne jak i liczne ciek są miejscem koncentracji ptaków wodnych podczas wędrówek oraz w okresie gniazdowania. Jezioro Lednica należy do

⁵⁷ Parki krajobrazowe w Polsce, monografia pod red. G. Rąkowskiego, Warszawa 2002, s. 255-256.

⁵⁸ Parki krajobrazowe ..., s. 256.

⁵⁹ Czerwona lista roślin i grzybów Polski. Z. Mirek, K. Zarzycki, W. Wojewoda, Z. Szela (red.). Kraków: Instytut Botaniki im. W. Szafera, Polska Akademia Nauk, 2006.

⁶⁰ K. Zarzycki, Polska czerwona księga roślin. Paprotniki i rośliny kwiatowe, Kraków: Instytut Botaniki im. W. Szafera Polska Akademia Nauk, 2001.

jednego z 30 najważniejszych dla ptaków w czasie migracji i zimowania jezior Wielkopolski⁶¹. W 2006 roku podczas zliczeń listopadowych zaobserwowano tu 601 osobników z 9 różnych gatunków⁶². Natomiast w 2007 roku 895 osobników z 6 gatunków⁶³. Znajduje się tu istotne łągowisko błotniaka stawowego (*Circus aeruginosus*). Na tym terenie zaobserwowano 7 par tego gatunku⁶⁴. Na polach wokół jeziora znajdują się żerowiska gęsi zbożowej (*Anser fabalis*) i gęsi białoczelnej (*Anser albifrons*).

W niedalekim sąsiedztwie Gminy Gniezno znajdują się także trzy cenne przyrodniczo obszary objęte ochroną w ramach sieci Natura 2000. Należą do nich: „Grądy w Czarniejewie” (PLH 300049), „Stawy Kiszkowskie” (PLH 300050) oraz „Dolina Małej Wełny pod Kiszkowem” (PLB 300006).

Obszar ostoi „Grądy w Czarniejewie” złożony jest z dwóch fragmentów o łącznej powierzchni 1212,9 ha⁶⁵. Pierwszy z nich znajduje się na północny zachód od Czarniejewa, drugi natomiast rozciąga się w kierunku południowo wschodnim od tej miejscowości. Lasy Czarniejewskie położone są na granicy mezoregionu Równiny Wrzesińskiej, na równinie sandrowej. Przez obszar ostoi przepływa rzeka Wrześnica. Jest to główny element sieci hydrologicznej terenu. Dopełnieniem sieci są liczne, niewielkie, często wyschnięte przez znaczną część roku ciek. Z reguły są to rowy melioracyjne.

Na terenie ostoi przeważają lasy liściaste (60% powierzchni), lasy mieszane stanowią 26% powierzchni, a iglaste zaledwie 9%. Wśród lasów liściastych na szczególną uwagę zasługują najlepiej wykształcone i doskonale zachowane, w skali Wielkopolski, fitocenozy grądów środkowoeuropejskich (*Galio sylvatici-Carpinetum*). Grądy te są zróżnicowane pod względem wilgotności i zajmują największą powierzchnię (39,10%) ostoi. To ze względu na ich występowanie obszar ten objęto ochroną. Oprócz nich znajdują się na tym terenie także łągi jesionowo-olszowe (*Fraxino-Alnetum*) usytuowane w pobliżu równoleżnikowych dopływów Wrześnicy. Pokrywają one 6,6% powierzchni⁶⁶. Istotne znaczenie mają również łągowe lasy dębowo-wiązowo-jesionowe (*Ficario-Ulmetum*) (8,9% powierzchni). Z gatunków chronionych, wpisanych w II załącznik Dyrektywy Rady 92/43/EWG występują tu bóbr europejski (*Castor fiber*), kumak nizinny (*Bombina bombina*) oraz przedstawiciel bezkręgowców – pachnica dębowa (*Osmoderma eremita*).

Na terenie ostoi znajdują się trzy rezerваты przyrody. Są to: Bielawy, Modrzew Polski w Noskowie i Wiązy w Nowym Lesie. Zajmują one 1,8% powierzchni. Głównym zagrożeniem dla tego terenu jest obniżanie się poziomu wód gruntowych.

⁶¹ P. Wylęgała, S. Kuźniak, P. T. Dolata, Obszary ważne dla ptaków w okresie gniazdowania oraz migracji na terenie województwa wielkopolskiego, Poznań 2008.

⁶² L. Kuczyński, A. Winięcki, Z. Kosiński, Jeziora listopadowe 2006 – raport.

⁶³ L. Kuczyński, A. Winięcki, Z. Kosiński, Jeziora listopadowe 2007 – raport.

⁶⁴ P. Wylęgała, S. Kuźniak, P. T. Dolata, Obszary ważne dla ptaków w okresie gniazdowania oraz migracji na terenie województwa wielkopolskiego, Poznań 2008.

⁶⁵ <http://natura2000.gdos.gov.pl/natura2000/dane/pdf/pl/PLH300049.pdf>, 4 czerwca 2011 r.

⁶⁶ Tamże.

Kolejnym obszarem chronionym w ramach sieci Natura 2000 są „Stawy Kiszkowski”. Jest to jedna z najważniejszych ostoi kumaka nizinnego (*Bombina bombina*) w Wielkopolsce (ryc. 39).



Ryc. 39. Kumak nizinny (*Bombina orientalis*)

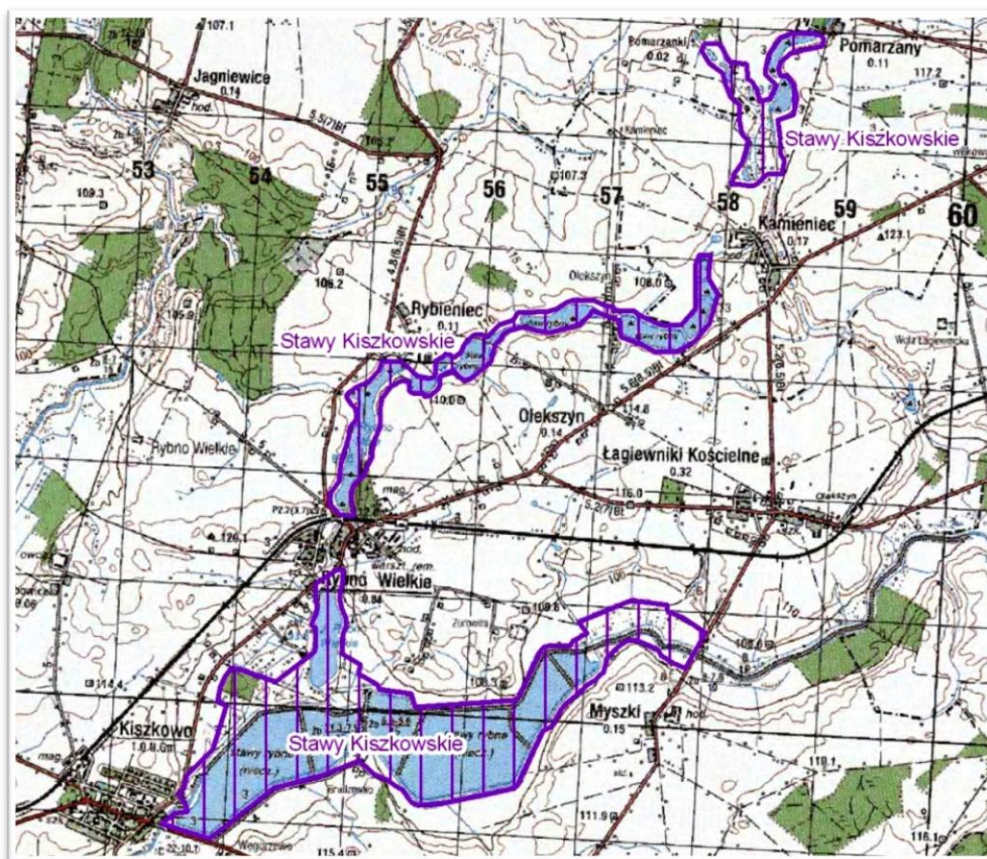
Autor: Katarzyna Lekowska.

Obszar ten obejmuje swoim zasięgiem dwa zespoły stawów oraz dwa nieduże jeziora w dolinie Małej Wełny, o łącznej powierzchni 477,5 ha⁶⁷. Pierwszy, większy zespół stawów, o powierzchni około 200 ha, znajduje się na wschód od Kiszkowa. Kompleks ten, wybudowany został w latach 80. ubiegłego wieku, natomiast obecnie wykorzystywany jest tylko częściowo do hodowli karpia. Pozostała część, ze względu na trudności z utrzymaniem odpowiedniej ilości wody, porośnięta jest silnie roślinnością szuwarową i zaroślami wierzbowymi. Drugi zespół stawów znajduje się na północ od Kiszkowa, między Rybnem a Pomorzanami, wzdłuż niewielkiego ciek wodnego. Powierzchnia poszczególnych stawów w tym kompleksie waha się od 0,5 do 15 ha. Są one w dużym stopniu, a nawet całkowicie zarośnięte roślinnością szuwarową (ryc. 40).

Problemy związane z deficytem wody skutkują obniżeniem poziomu lub brakiem wody w niektórych stawach. Na obszarze ostoi znajdują się jeziora: Rybno Małe oraz Rybno Duże, które ze względu na podpiętrzanie, niewielkie rozmiary i prowadzenie działalności rybackiej mają charakter podobny do stawów hodowlanych. Wody śródlądowe zajmują 45% powierzchni tego obszaru Natura 2000. Oprócz siedlisk rolniczych (30% powierzchni), którymi to otoczone są stawy, 25% całości ostoi stanowią siedliska łąkowe i zaroślowe⁶⁸. Wśród nich można wyróżnić dwa typy siedlisk wymienionych w załączniku I Dyrektywy Rady 92/43/EWG. Są to: zmiennowilgotne łąki trzęślicowe (*Molinion*) oraz niżowe i górskie świeże łąki użytkowane ekstensywnie (*Arrhenatherion elatioris*).

⁶⁷ Źródło: <http://natura2000.gdos.gov.pl/natura2000/dane/pdf/pl/PLH300050.pdf>, 4 czerwca 2011 r.

⁶⁸ Tamże.



Ryc. 40 Obszar sieci Natura 2000 „Stawy Kiszkowskie”

Źródło: <http://natura2000.gdos.gov.pl>

Oprócz kumaka nizinnego na terenie ostoi bytują: bóbr europejski (*Castor fiber*), wydra europejska (*Lutra Lutra*) oraz żółw błotny (*Emys orbicularis*). Wśród roślin na szczególną uwagę zasługują: turzycza oścista (*Carex atherodes*) i groszek błotny (*Lathyrus palustris*). Groszek błotny jest gatunkiem znajdującym się na czerwonej liście roślin i grzybów Polski w grupie gatunków narażonych na wyginięcie (kategoria V – narażone)⁶⁹. Głównym zagrożeniem dla tego obszaru, wspomnianym już wcześniej, jest deficyt wody w okresie wiosenno-letnim. Ma to istotne znaczenie dla ostoi kumaka nizinnego, zlokalizowanej w dwóch nieużytkowanych gospodarczo stawach przy samej wsi Kiszkowo. Pozostałe zagrożenia to: zanieczyszczenia wód, wypalanie i zdeptywanie roślinności oraz rozrastająca się zabudowa mieszkaniowa.

W odległości około 3,5 km od granic administracyjnych Gminy Gniezno rozciąga się obszar specjalnej ochrony ptaków (OSO) – „Dolina Małej Wełny pod Kiszkowem”. Został on stworzony na podstawie Dyrektywy Rady z dnia 2 kwietnia 1979 r. w sprawie ochrony dzikiego ptactwa (79/409/EWG). Ostoja obejmuje swoim zasięgiem fragment doliny rzeki Małej Wełny o powierzchni 1252,3 ha. Tworzą go: kilkukilometrowy odcinek rzeki, jej starorzeczca, naturalne zbiorniki wodne, łąki, jak i stworzone w latach 80. ubiegłego wieku,

⁶⁹ Czerwona lista roślin i grzybów Polski. Z. Mirek, K. Zarzycki, W. Wojewoda, Z. Szelań (red.). Kraków: Instytut Botaniki im. W. Szafera, Polska Akademia Nauk, 2006.