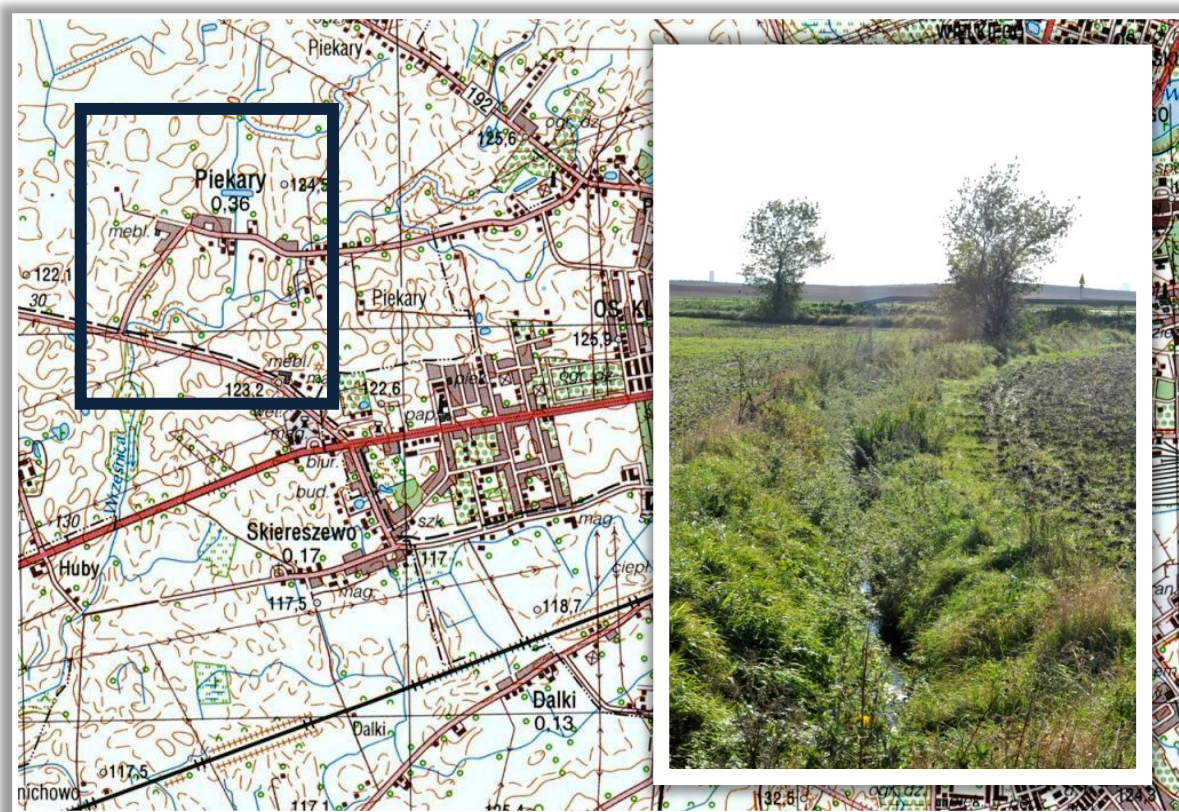


Następnie rzeka przebiega w większości przez pola uprawne w okolicach miejscowości Pyszczyn, Krzyszczewo, Modliszewo i kończy swój bieg na terenie Lasu Królewskiego wpadając do Wełny w 18 kilometrze jej biegu. Teren doliny rzecznej jest stosunkowo urozmaicony i interesujący widokowo (ryc. 12).

Początkowy fragment swojego biegu ma na terenie Gminy Gniezno także rzeka Wrześnica, będąca prawym dopływem Warty. Jej tereny źródłkowe znajdują się około 4 km na zachód od Gniezna, w okolicach miejscowości Piekary, na wysokości 126 m n.p.m. Cała rzeka ma długość 49 km, z czego tylko kilka kilometrów przypada na teren Gminy. Na wysokości Mnichowa koryto rzeki wyznacza zachodnią granicę Gminy Gniezno z Gminą Łubowo. Dolina rzeki w granicach administracyjnych Gminy nie jest urozmaicona i szczególnie bogata pod względem przyrodniczym i krajobrazowym (ryc. 13). Wody Wrześnicy wykazują umiarkowany stan czystości i zaklasyfikowane zostały w III klasie czystości¹⁸. Rzeka od miejscowości Pawłowo jest żeglowną, co pozwala na jej wykorzystywanie w celach rekreacyjnych.



Ryc. 13. Rzeka Wrześnica w okolicach miejscowości Piekary

Autor: Anna Bernaciak.

Pozostałymi, mniej istotnymi elementami sieci hydrograficznej Gminy są Dębina, Struga Dębowiecka i Struga Sadowiecka.

¹⁸ Por. Aktualizacja programu ochrony środowiska dla powiatu gnieźnieńskiego na lata 2009-2012 (projekt), s. 83.