

UCHWAŁA NR XL/275/ 2017
RADY GMINY GNIEZNO

z dnia 6 listopada 2017 r.

w sprawie miejscowego planu zagospodarowania przestrzennego terenu położonego w miejscowości
Szczytniki Duchowne dz. nr 187/15, 187/13, 187/11

Na podstawie art. 18 ust. 2 pkt 5 ustawy z dnia 8 marca 1990 r. o samorządzie gminnym (t.j. Dz. U. z 2017 r., poz. 1875) i art. 20 ust. 1 ustawy z dnia 27 marca 2003 r. o planowaniu i zagospodarowaniu przestrzennym (t.j. Dz. U. z 2017 r. poz. 1073) Rada Gminy Gniezno uchwala, co następuje:

§ 1. 1. Uchwala się miejscowy plan zagospodarowania przestrzennego terenu położonego w miejscowości Szczytniki Duchowne dz. nr 187/15, 187/13, 187/11, zwany dalej „planem”, stwierdzając iż nie narusza on ustaleń Studium uwarunkowań i kierunków zagospodarowania przestrzennego gminy Gniezno, uchwalonego uchwałą Nr 119/XI/2000 Rady Gminy Gniezno z dnia 28.02.2000 r. z późn. zmianami.

2. Załączniki do uchwały stanowią:

- 1) część graficzna planu w skali 1:1000, zwana dalej „rysunkiem planu” - załącznik nr 1;
- 2) rozstrzygnięcie Rady Gminy Gniezno o sposobie rozpatrzenia uwag do projektu planu - załącznik nr 2;
- 3) rozstrzygnięcie Rady Gminy Gniezno o sposobie realizacji, zapisanych w planie inwestycji z zakresu infrastruktury technicznej, które należą do zadań własnych gminy oraz zasadach ich finansowania, zgodnie z przepisami o finansach publicznych - załącznik nr 3.

3. Granice obszaru objętego planem o powierzchni 4,4561 ha, określono na rysunku planu.

§ 2. Ilekroć w uchwale jest mowa o:

- 1) **budynku gospodarczo-garażowym** – należy przez to rozumieć budynek gospodarczy z wydzieloną przestrzenią do celów garażowania pojazdów samochodowych;
- 2) **działce** – należy przez to rozumieć działkę budowlaną w rozumieniu ustawy o planowaniu i zagospodarowaniu przestrzennym;
- 3) **materiale dachówkopodobnym** – należy przez to rozumieć materiał o podobnych walorach estetycznych jak dachówka ceramiczna;
- 4) **nieprzekraczalnej linii zabudowy** – należy przez to rozumieć linię ograniczającą teren, na którym ustala się usytuowanie budynku z dopuszczeniem wysunięcia poza tę linię na odległość nie większą niż 1,5 m okapów, gzymsów, balkonów, galerii, przedsiionków, tarasów i schodów zewnętrznych;
- 5) **powierzchni całkowitej zabudowy** – należy przez to rozumieć sumę powierzchni całkowitej kondygnacji nadziemnych wszystkich budynków na działce budowlanej;

§ 3. Ustala się następujące przeznaczenie terenów:

- 1) tereny zabudowy mieszkaniowej jednorodzinnej i zieleni krajobrazowej, oznaczone symbolami **1MN/ZK**, **2MN/ZK** oraz **3MN/ZK**;
- 2) tereny dróg wewnętrznych, oznaczone symbolami **1KDW**, **2KDW**, **3KDW** i **4KDW**;

§ 4. W zakresie zasad ochrony i kształtowania ładu przestrzennego ustala się nakaz lokalizacji zabudowy w obszarze ograniczonym przez ustalone nieprzekraczalne linie zabudowy.

§ 5. Ustala się następujące zasady ochrony środowiska, przyrody i krajobrazu kulturowego:

- 1) zakaz lokalizacji przedsięwzięć mogących zawsze oraz potencjalnie znacząco oddziaływać na środowisko w rozumieniu przepisów odrębnych, z wyłączeniem inwestycji celu publicznego;
- 2) nakaz zachowania na terenach **MN/ZK** dopuszczalnych poziomów hałasu w środowisku jak dla terenów zabudowy mieszkaniowej jednorodzinnej, zgodnie z przepisami odrębnymi;

3) nakaz uwzględnienia wszelkich ograniczeń w zagospodarowaniu terenu wynikających z położenia w obrębie występowania Głównego Zbiornika Wód Podziemnych nr 143 Subzbiornik Inowrocław – Gniezno.

§ 6. Ustala się następujące zasady ochrony dziedzictwa kulturowego i zabytków, w tym krajobrazów kulturowych, oraz dóbr kultury współczesnej:

1) nakaz ochrony stanowiska archeologicznego Gniezno stan. nr 92, obszar AZP 50-34/12 zgodnie z wyznaczoną na rysunku planu strefą ochrony konserwatorskiej obejmującą cały teren, którego dotyczy przedmiotowy plan miejscowy;

2) nakaz prowadzenia badań archeologicznych podczas realizacji inwestycji związanych z realizacją prac ziemnych, na terenie objętym strefą ochrony konserwatorskiej Gniezno stan. nr 92, obszar AZP 50-34/12, zgodnie z wyznaczoną na rysunku planu strefą ochrony konserwatorskiej – obejmującą cały teren, którego dotyczy przedmiotowy plan miejscowy, na które inwestor winien uzyskać pozwolenie właściwego konserwatora zabytków, przed uzyskaniem decyzji o pozwoleniu na budowę.

§ 7. W zakresie wymagań wynikających z potrzeb kształtowania przestrzeni publicznych, dopuszcza się wprowadzenie powierzchni biologicznie czynnej na wolnych od utwardzenia powierzchniach terenów dróg, z uwzględnieniem przebiegu sieci infrastruktury technicznej.

§ 8. 1. Dla terenów 1MN/ZK, 2MN/ZK, 3MN/ZK ustala się następujące parametry i wskaźniki kształtowania zabudowy oraz zagospodarowania terenu:

- 1) rodzaj zabudowy: zabudowa mieszkaniowa jednorodzinna i zieleń krajobrazowa;
- 2) na jednej działce możliwość lokalizacji wyłącznie jednego budynku mieszkalnego wolno stojącego oraz jednego budynku garażowego lub gospodarczego lub gospodarczo-garażowego;
- 3) dopuszczenie lokalizacji garażu w budynku mieszkalnym, zblokowanego z budynkiem mieszkalnym lub w formie wolno stojącej o powierzchni zabudowy nie większej niż 50 m²;
- 4) dopuszczenie lokalizacji budynku gospodarczego lub gospodarczo-garażowego w formie wolno stojącej o powierzchni zabudowy nie większej niż 50 m²;
- 5) zakaz lokalizacji blaszanych budynków garażowych, gospodarczych i gospodarczo-garażowych;
- 6) dopuszczenie lokalizacji sieci i urządzeń infrastruktury technicznej;
- 7) dopuszczenie lokalizacji dojazdów i dojść;
- 8) dopuszczenie lokalizacji urządzeń wodnych;
- 9) intensywność zabudowy od 0,01 do 0,4 liczona jako stosunek powierzchni całkowitej zabudowy do powierzchni działki budowlanej;
- 10) maksymalną powierzchnię zabudowy – 20% powierzchni działki;
- 11) minimalną powierzchnię terenu biologicznie czynną – 60% powierzchni działki, przy czym minimalnie 50% powierzchni działki musi podlegać zadrzewieniu;
- 12) dachy skośne dwuspadowe lub wielospadowe o kącie nachylenia głównych połaci dachowych od 30° do 45°;
- 13) wysokość budynków mieszkalnych jednorodzinnych nie więcej niż 9,0 m;
- 14) wysokość garaży, budynków gospodarczych oraz budynków gospodarczo-garażowych, nie więcej niż 6,0 m;
- 15) zastosowanie materiałów elewacyjnych w kolorach pastelowych, szarym i białym oraz w kolorze naturalnym materiału ceramicznego, kamienia i drewna;
- 16) zastosowanie dla dachów dachówki ceramicznej, betonowej, bitumicznej, gontu, blachy lub materiału dachówkopodobnego, w kolorach ceglasto-czerwonym, brązowym lub grafitowym;
- 17) lokalizację miejsc parkingowych, na terenie działki, w ilości minimum 2 miejsca na każdy lokal mieszkalny, wliczając w to miejsca w garażu;
- 18) minimalną powierzchnię nowo wydzielanych działek 1500 m².

§ 9. Nie ustala się granic i sposobów zagospodarowania terenów lub obiektów podlegających ochronie, na podstawie przepisów odrębnych, w tym terenów górniczych, a także narażonych na niebezpieczeństwo powodzi oraz zagrożonych osuwaniem się mas ziemnych.

§ 10. 1. Ustala się następujące szczegółowe zasady i warunki scalania i podziału nieruchomości objętych planem:

- a) minimalną szerokość frontu działki – 20 m,
- b) minimalną powierzchnię nowowydzielonej działki – 1500 m² na terenach **MN/ZK**;
- c) kąt położenia granic działek w stosunku do pasa drogowego od 70° do 110°;

2. Nie wyznacza się granic obszarów wymagających przeprowadzenia scaleń i podziałów nieruchomości.

§ 11. W zakresie szczególnych warunków zagospodarowania terenów oraz ograniczeń w ich użytkowaniu, w tym zakazu zabudowy ustala się:

- 1) nakaz zastosowania rozwiązań zamiennych w przypadku wystąpienia kolizji inwestycji z urządzeniami drenażu melioracyjnego;
- 2) nakaz zachowania pasów wolnych od zadrzewień i zakrzewień, dla celów konserwacji, o szerokości 1,5 m w obie strony od brzegów rowów;

§ 12. Ustala się następujące zasady modernizacji, rozbudowy i budowy systemów komunikacji i infrastruktury technicznej:

1) w zakresie systemów komunikacji:

- a) tereny dróg wewnętrznych, oznaczone symbolami **1KDW**, **2KDW**, **3KDW** i **4KDW** o szerokościach zgodnych z rysunkiem planu,
 - b) obsługę komunikacyjną terenów **MN/ZK** z dróg wewnętrznych **1KDW**, **2KDW**, **3KDW** i **4KDW** jak również dróg znajdujących się poza granicami obszaru objętego planem,
 - c) nakaz zapewnienia miejsc przeznaczonych na parkowanie pojazdów zaopatrzonych w kartę parkingową, zgodnie z przepisami odrębnymi;
- 2) dopuszczenie budowy, przebudowy, rozbudowy i remontu sieci i urządzeń infrastruktury technicznej oraz przyłączy do sieci infrastruktury technicznej;
 - 3) zaopatrzenie w wodę z istniejącej i projektowanej sieci wodociągowej, zgodnie z ustaleniami przepisów odrębnych;
 - 4) nakaz zapewnienia dróg pożarowych oraz przeciwpożarowego zaopatrzenia w wodę do zewnętrznego gaszenia pożarów, zgodnie z ustaleniami przepisów odrębnych;
 - 5) odprowadzanie ścieków komunalnych docelowo do sieci kanalizacji sanitarnej, tymczasowo do szczelnych zbiorników bezodpływowych, zgodnie z ustaleniami przepisów odrębnych;
 - 6) zagospodarowanie wód opadowych i roztopowych: a.z terenów **MN/ZK** docelowo do sieci kanalizacji deszczowej, a w przypadku braku możliwości przyłączenia do sieci, na własny teren nieutwardzony, do dołów chłonnych lub do zbiorników retencyjnych, zgodnie z ustaleniami przepisów odrębnych, a.z powierzchni utwardzonych dróg poprzez zastosowanie urządzeń odwadniających oraz odprowadzających wodę, zgodnie z ustaleniami przepisów odrębnych;
 - 7) dopuszczenie budowy sieci gazowej, zgodnie z ustaleniami przepisów odrębnych;
 - 8) nakaz stosowania przy pozyskiwaniu ciepła dla celów grzewczych paliw charakteryzujących się najniższymi wskaźnikami emisyjnymi, zgodnie z ustaleniami przepisów odrębnych;
 - 9) dopuszczenie wprowadzania odnawialnych źródeł energii, wytwarzających energię w celu jej zużycia na własne potrzeby, o mocy nieprzekraczającej 100 kW, zgodnie z ustaleniami przepisów odrębnych;
 - 10) zasilanie w energię elektryczną z istniejącej i projektowanej sieci elektroenergetycznej, zgodnie z ustaleniami przepisów odrębnych;
 - 11) dopuszczenie skablowania istniejących linii elektroenergetycznych, zgodnie z ustaleniami przepisów odrębnych;
 - 12) postępowanie z odpadami zgodnie z ustaleniami przepisów odrębnych.

§ 13. Nie ustala się sposobów i terminów tymczasowego zagospodarowania, urządzenia i użytkowania terenów.

§ 14. Ustala się stawkę służącą naliczeniu jednorazowych opłat, o jakich mowa w art. 36 ust. 4 ustawy o planowaniu i zagospodarowaniu przestrzennym, w wysokości 25% dla terenów objętych planem.

§ 15. Wykonanie uchwały powierza się Wójtowi Gminy Gniezno.

§ 16. Uchwała wchodzi w życie po upływie 14 dni od dnia jej ogłoszenia w Dzienniku Urzędowym Województwa Wielkopolskiego.

Przewodniczący Rady Gminy Gniezno

Piotr Łykowski

Miejscowy plan zagospodarowania przestrzennego terenu położonego w miejscowości Szczytniki Duchowne dz. nr 187/15, 187/13, 187/11

Załącznik Nr 1 do uchwały Nr XL/275/17
Rady Gminy Gniezno
z dnia 6 listopada 2017 r.



MAPA DLA CELÓW PROJEKTOWYCH	
Oznaczenie kancelaryjne zgłoszenia pracy geodezyjnej	GK.U.664.1176.2016
Nazwa miejscowości	SZCZYTNIKI DUCHOWNE
Jednostka ewidencyjna	identyfikator 300303 2 nazwa GNIEZNO - GMINA
Obręb ewidencyjny	identyfikator 0028
	nazwa SZCZYTNIKI DUCHOWNE
	arkusz 2
działka	187/11, 187/13, 187/15
	powierzchnia 0,1462 ha, 0,0380 ha, 4,2719 ha
Skala mapy / Sekcja	1:1000 / 6/80.18.21.4, 6.179.18.01.2
Nazwa układu współrzędnych	prostokątnych
układu wysokości	2000 stref 6
Oznaczenie granic obszaru, który był przedmiotem aktualizacji	Kronsztadt
Informacja o służebnościach gruntowych mających wpływ na zagospodarowanie gruntów, zlokalizowanych w granicach projektowanej inwestycji *)	nie badane
Data opracowania mapy	11.05.2016 r.
USŁUGI GEODEZYJNE I PROJEKTOWE Tomasz Polowczyk 62-200 Gniezno, ul. Chudoby 16/19 tel. 696 774 118 NIP 696-180-48-07, REGON 301274470 mgr inż. Tomasz Polowczyk GEODETA UPRAWNIONY Nr upr. 20526 62-200 Gniezno, ul. Chudoby 16/19 tel. kon. 696 774 118 Jacek Polowczyk	

*) Należy podać skróty opis służebności gruntowej wraz ze sposobem jej oznaczenia na mapie, a w przypadku kiedy nie wykonano ustalenia obciążeń służebnościami - zamieścić stosowną informację.

1 2
Nie wyklucza się istnienia w terenie innych, nie wykazanych na niniejszej mapie urządzeń podziemnych, które nie były zgłoszone do inwentaryzacji

Granice działek ewidencyjnych oraz kontury budynków pozyskano z bazy danych ewidencji gruntów i budynków

1 2 Kontury użytków gruntowych nie ujawnione w bazie danych ewidencji gruntów i budynków

Podważa się, za niniejszej dokument został opracowany w wyniku prac geodezyjnych i kartograficznych, których rezultaty zawiera operat techniczny wpisany do ewidencji materiałów państwowego zasobu geodezyjnego i kartograficznego

STAROSTA GNIEZIŃSKI

7.3003.210.1608

(Identyfikator ewidencyjny numeru zasobu - operatu technicznego)

2016-06-13

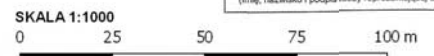
(Data wpisu operatu technicznego do ewidencji materiałów zasobu)

Z up. Starosty Gniezińskiego

Damian Kuzniński

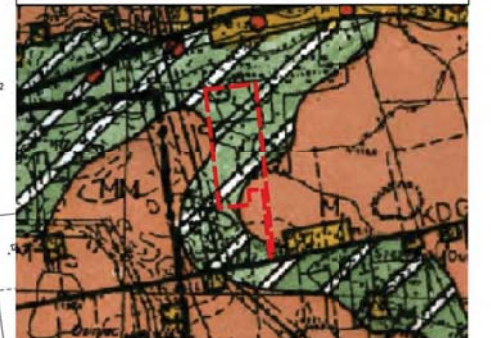
Geodeta

(Imię, nazwisko i podpis osoby reprezentującej organ) (1)



Oznaczenia:	
	granica obszaru objętego planem
	linie rozgraniczające tereny o różnym przeznaczeniu lub różnych zasadach zagospodarowania
	nieprzekraczalna linia zabudowy
	tereny zabudowy mieszkaniowej i zieleni krajobrazowej
	tereny dróg wewnętrznych
	granica stanowiska archeologicznego- cały obszar objęty przedmiotowym planem miejscowym
Oznaczenia informacyjne:	
	orientacyjny podział na działki

Wyrys ze Studium uwarunkowań i kierunków zagospodarowania przestrzennego gminy Gniezno skala 1:10000



	granica obszaru objętego planem
	tereny osadnicze
	tereny doleśń, korytarze ekologiczne z dopuszczeniem zabudowy
	granice stanowiska archeologicznego

Załącznik Nr 2 do Uchwały Nr XL/275/2017

Rady Gminy Gniezno

z dnia 6 listopada 2017 r.

RROZSTRZYGNĘCIE RADY GMINY GNIEZNO O SPOSOBIE ROZPATRZENIA UWAG DO PROJEKTU MIEJSCOWEGO PLANU ZAGOSPODAROWANIA PRZESTRZENNEGO TERENU POŁOŻONEGO W MIEJSCOWOŚCI SZCZYTNIKI DUCHOWNE DZ. NR 187/15, 187/13, 187/11.

Przedmiotowy projekt planu został wyłożony do publicznego wglądu w terminie od dnia 8 września 2017 r. do dnia 29 września 2017 r. W dniu 29 września 2017 roku odbyła się dyskusja publiczna. Zgodnie z ustawą z dnia 27 marca 2003 r. o planowaniu i zagospodarowaniu przestrzennym (t.j. Dz. U. 2017 poz. 1073) uwagi były przyjmowane, w nieprzekraczalnym terminie do dnia 13 października 2017 r.

W ustawowym terminie nie wniesiono żadnych uwag, w związku z czym Rada Gminy Gniezno nie podejmuje rozstrzygnięcia o sposobie rozpatrzenia wniesionych uwag, o których mowa w art. 20 ust. 1 ww. ustawy.

Rozstrzygnięcie o sposobie realizacji, zapisanych w planie inwestycji z zakresu infrastruktury technicznej, które należą do zadań własnych gminy oraz zasadach ich finansowania, zgodnie z przepisami o finansach publicznych

Na podstawie art. 7 ust. 1 ustawy z dnia 8 marca 1990 r. o samorządzie gminnym (t.j. Dz. U. z 2016 r. poz. 446 ze zm.) i art. 20 ust. 1 ustawy z dnia 27 marca 2003 r. o planowaniu i zagospodarowaniu przestrzennym (t.j. Dz. U. z 2017 r. poz. 1073) Rada Gminy Gniezno rozstrzyga, co następuje:

§ 1. Sposób realizacji zapisanych w planie inwestycji z zakresu infrastruktury technicznej:

1. Zadania w zakresie infrastruktury technicznej prowadzić będą właściwe przedsiębiorstwa, w kompetencji których leży rozwój sieci: wodociągowej i kanalizacji sanitarnej, energetycznej, gazociągowej i ciepłej, zgodnie z miejscowym planem zagospodarowania przestrzennego oraz na podstawie przepisów odrębnych.

2. Zadania w zakresie gospodarki odpadami realizowane będą na podstawie przepisów odrębnych.

3. Za podstawę przyjęcia do realizacji zadań określonych w miejscowym planie zagospodarowania przestrzennego, które należą do zadań własnych gminy, stanowić będą zapisy Wieloletniej Prognozy Finansowej Gminy Gniezno.

4. Określenie terminów przystąpienia i zakończenia realizacji tych zadań, ustalone będzie według kryteriów i zasad przyjętych przy konstruowaniu Wieloletniej Prognozy Finansowej.

5. Inwestycje realizowane mogą być etapowo w zależności od wielkości środków przeznaczonych na inwestycje.

§ 2. Zasady finansowania inwestycji z zakresu infrastruktury technicznej określonych w planie:

Finansowanie inwestycji będzie odbywać się poprzez:

- 1) wydatki z budżetu gminy;
- 2) współfinansowanie środkami zewnętrznymi, poprzez budżet gminy – w ramach m.in.:
 - a) dotacji unijnych,
 - b) dotacji samorządu województwa,
 - c) dotacji i pożyczek z funduszy celowych,
 - d) kredytów i pożyczek bankowych,
 - e) innych środków zewnętrznych;
- 3) udział inwestorów w finansowaniu w ramach porozumień o charakterze cywilno – prawnym lub w formie partnerstwa publiczno – prywatnego – „PPP”, a także właścicieli nieruchomości.

Uzasadnienie

Projekt przedmiotowego, miejscowego planu zagospodarowania przestrzennego został sporządzony w związku z Uchwałą Nr XVIII/135/2016 Rady Gminy Gniezno z dnia 15 lutego 2016 r. w sprawie przystąpienia do sporządzenia miejscowego planu zagospodarowania przestrzennego terenu położonego w miejscowości Szczytniki Duchowne dz. nr 187/15, 187/13, 187/11.

Teren objęty przedmiotowym miejscowym planem zagospodarowania przestrzennego znajduje się w granicach administracyjnych gminy Gniezno, w jej południowo-wschodniej części. Przedmiotowe działki położone są w obszarze zabudowy wsi Szczytniki Duchowne. Teren objęty opracowaniem, dotyczy niezagospodarowanego terenu użytkowanego rolniczo. Od południowej strony terenu objętego opracowaniem obowiązuje miejscowy plan zagospodarowania przestrzennego, dzięki czemu nowy projekt planu będzie stanowił ciągłość funkcjonalno-przestrzenną. Natomiast obowiązujące studium określa przeznaczenie tego obszaru na tereny o charakterze osadniczym oraz tereny dolesień, korytarze ekologiczne, na których dopuszcza się lokalizowanie zabudowy letniskowej i mieszkaniowej. Przedmiotowy plan miejscowy ma zapobiec chaotycznej zabudowie realizowanej na podstawie decyzji o warunkach zabudowy, ma na celu m.in. uporządkowanie i jednoznaczne wskazanie obszarów pod zabudowę mieszkaniową i letniskową oraz pod rekreację.

Przyjęte w planie ustalenia dotyczące przeznaczenia terenu (tereny zabudowy mieszkaniowej jednorodzinnej i zalesień oraz tereny dróg wewnętrznych) nie naruszają ustaleń „Studium uwarunkowań i kierunków zagospodarowania przestrzennego gminy Gniezno” zatwierdzonego Uchwałą Nr 119/XI/2000 Rady Gminy Gniezno z dnia 28 lutego 2000 roku.

Procedura formalno-prawna została przeprowadzona zgodnie z art. 17 ustawy z dnia 27 marca 2003 r. o planowaniu i zagospodarowaniu przestrzennym (t.j. Dz. U. z 2017 r., poz. 1073).

Projekt planu uzyskał pozytywną opinię Gminnej Komisji Urbanistyczno-Architektonicznej. Zgłoszone przez Gminną Komisję Urbanistyczno-Architektoniczną uwagi zostały rozpatrzone i uwzględnione stosownie do istniejących uwarunkowań terenu objętego planem oraz celu sporządzania planu.

Projekt planu uzyskał wszystkie wymagane przepisami odrębnymi opinie i niezbędne uzgodnienia.

Opracowany projekt planu ustalił nowe przeznaczenie, parametry i wskaźniki kształtowania zabudowy oraz zagospodarowania terenu, w sposób, który nie narusza zasad ładu przestrzennego i zrównoważonego rozwoju.

Przygotowany projekt miejscowego planu zagospodarowania przestrzennego został opracowany z poszanowaniem zasad urbanistyki ze wskazaniem co do architektury budynków, które zostały dopuszczone zapisami projektu planu. Ustalenia planu umożliwiają realizację budynków, które nie będą dominować nad pozostałymi. Ustalenia planu umożliwią rozwój zabudowy mieszkaniowej jednorodzinnej, które będą odpowiadały oczekiwaniom mieszkańców, właścicieli nieruchomości i inwestorów. Ponadto rozwiązania przyjęte w projekcie zapewniają ukształtowanie zabudowy w sposób harmonijny i funkcjonalny, z poszanowaniem zasad ładu przestrzennego, przy uwzględnieniu wszystkich wymagań dotyczących walorów architektonicznych i krajobrazowych terenu objętego opracowaniem. Plan miejscowy uwzględnia interesy ochrony środowiska w tym gospodarowania wodami i ochrony gruntów rolnych i leśnych (obszar objęty planem nie znajduje się na terenach objętych ochroną na podstawie przepisów o ochronie przyrody, nie znajduje się na terenach stref ochronnych ujęć wody, obszarów ochronnych zbiorników wód śródlądowych i obszarów narażonych na niebezpieczeństwo powodzi). Zgodnie z ewidencją gruntów i budynków teren ten stanowi grunty rolne orne klasy piątej RV, pastwiska trwałe klasy piątej PsV, tereny wód powierzchniowych śródlądowych oraz rowy WS, brak jest gruntów leśnych. Grunty znajdujące się w granicach planu nie wymagają uzyskania zgody Ministra właściwego do spraw rozwoju wsi na zmianę przeznaczenia gruntu na cele nierolnicze i nieleśne, zgodnie z ustawą o ochronie gruntów rolnych i leśnych.

W wyniku przeprowadzonych analiz ustalono, że do istniejących problemów ochrony środowiska, zalicza się: dominującą obecnie rolniczą funkcję terenu, która stanowi potencjalnie zagrożenie dla stanu czystości wód, z uwagi na stosowanie nawożenia i chemicznej ochrony pól.

Plan miejscowy uwzględnia wymagania ochrony dziedzictwa kulturowego i zabytków oraz dóbr kultury współczesnej, Uwzględniono również wymagania dotyczące zasad ochrony dziedzictwa kulturowego i zabytków oraz dóbr kultury współczesnej. Na terenie występuje strefa archeologiczna, obejmująca cały obszar objęty opracowaniem, co zostało ujęte w miejscowym planie zagospodarowania.

Plan uwzględnia we właściwy sposób wymagania ochrony zdrowia oraz bezpieczeństwa ludzi i mienia, a także potrzeby osób niepełnosprawnych. W sposób racjonalny i najbardziej ekonomiczny uwzględnia walory ekonomiczne przestrzeni i prawo własności gruntów. Plan miejscowy wprowadza sprawną obsługę komunikacyjną obszaru, (na terenie objętym opracowaniem zakłada się realizację dróg wewnętrznych) w tym także potrzeby interesu publicznego, w tym uwzględnia możliwość budowy, przebudowy i rozbudowy sieci i urządzeń infrastruktury technicznej. W procedurze planistycznej przeanalizowano również prawo własności gruntów i wybrano rozwiązanie najbardziej optymalne, zarówno dla właściciela gruntu jak i dla danej gminy objętych projektem planu. W procedurze planistycznej uwzględniono potrzeby obronności i bezpieczeństwa państwa. W trakcie procedury sporządzania planu zapewniono udział społeczeństwa w pracach nad miejscowym planem zagospodarowania przestrzennego, poprzez prasę miejscową oraz obwieszczenie, a także w sposób zwyczajowo przyjęty w danej miejscowości.

Projekt planu wraz z prognozą oddziaływania na środowisko do projektu miejscowego planu został wyłożony do publicznego wglądu, w tym opublikowano go na stronie internetowej w dniach od 8 września 2017 r. do dnia 29 września 2017 r. W trakcie publicznego wyłożenia przeprowadzona została, w dniu 29 września 2017 r., dyskusja publiczna na przyjętych w projekcie planu rozwiązaniach. Uwagi do planu można było składać na piśmie lub za pomocą środków komunikacji elektronicznej do Wójta Gminy Gniezno, al. Reymonta 9-11, 62-200 Gniezno lub sekretariat@urzadgminy.gniezno.pl do dnia 13 października 2017 r. W czasie publicznego wyłożenia oraz w okresie przywołanym w art. 17 pkt 11 ustawy z dnia 27 marca 2003 r. o planowaniu i zagospodarowaniu przestrzennym (t.j. Dz. U. z 2017 r., poz. 1073), w podanym w Obwieszczeniu i Ogłoszeniu Wójta Gminy Gniezno z dnia 28 sierpnia 2017 r. terminie, nie wpłynęła żadna uwaga.

Na każdym etapie sporządzania projektu planu można było uzyskać w siedzibie Urzędu Gminy Gniezno stosowne informacje odnośnie sporządzanego projektu, a na etapie składania wniosków i uwag do planu można było stosownie pisma złożyć do procedury planu – zgodnie z obowiązującymi przepisami. Projekt planu sporządzany był z poszanowaniem zachowania jawności i przejrzystości procedur planistycznych.

Opracowany projekt planu miejscowego zakłada, że zaopatrzenie ludności w wodę będzie się odbywać z istniejącej i projektowanej sieci wodociągowej. W zakresie sieci kanalizacyjnej planuje się do czasu realizacji sieci, dopuszczenie stosowania indywidualnych szczelnych zbiorników bezodpływowych, z których ścieki będą systematycznie wywożone przez koncesjonowanego przewoźnika do oczyszczalni ścieków. Zapewnienie w zasilanie w energię elektryczną odbywać ma się z istniejącej i projektowanej sieci elektroenergetycznej.

Ustalając przeznaczenie terenów brano pod uwagę wnioski i uwagi zgłaszane w trakcie procedury planistycznej oraz zważono najbardziej właściwy potencjalny sposób zagospodarowania i korzystania z terenu, biorąc pod uwagę analizy ekonomiczne, środowiskowe i społeczne jak i zarówno interes publiczny oraz interesy prywatne.

W wyniku przeprowadzonych analiz, nie brano pod uwagę ewentualnych rozwiązań alternatywnych, zakładając, że omawiany projekt jest projektem jedynym, optymalnym zarówno pod względem rozwiązań funkcjonalno-przestrzennych, jak i rozwiązań ograniczających negatywne oddziaływanie na środowisko. Przeznaczenie i zagospodarowanie terenów sąsiednich oraz przeznaczenie tego obszaru w Studium determinuje proponowane w projekcie planu rozwiązania, co pozwoli na realizację planowanego sposobu zainwestowania i stworzenie zwartej kompleksu zabudowy mieszkaniowej. Opracowany projekt planu w sposób racjonalny i jak najbardziej właściwy wykorzystuje walory rekreacyjne terenu. Przy kształtowaniu struktur przestrzennych w planie miejscowym dążono do minimalizowania transportochłonności układu przestrzennego i do maksymalizowania jego efektywności. Zaproponowany układ komunikacyjny umożliwia sprawną komunikację z pozostałym obszarem gminy. Układ komunikacyjny zaproponowany w planie miejscowym umożliwia łatwe przemieszczanie się pieszych i rowerzystów.

Podsumowując przedmiotowy plan miejscowy we właściwy sposób zakłada stworzenie w pełni wykształconej zwartej struktury przestrzenno – funkcjonalnej, która w sposób racjonalny wykorzystuje walory obszaru.

Gmina Gniezno nie posiada analizy, o której mowa w art. 32 ust. 1 ww. ustawy o planowaniu i zagospodarowaniu przestrzennym. Brak jest tym samym możliwości analizy wyników tej analizy, ani podania numeru takiej uchwały.

Ustalenia zawarte w planie miejscowym nie wpłyną na wydatki z budżetu gminy. W związku z uchwaleniem planu przewiduje się przychód do budżetu gminy ze względu na zakładany wzrost podatku od nieruchomości

związany z przeznaczeniem nowych terenów pod zabudowę mieszkaniową i zieleni krajobrazową.

W świetle powyższych ustaleń wynikających z poniższego uzasadnienia uznaje się, że podjęcie uchwały zatwierdzającej projekt planu przez Radę Gminy Gniezno jest w pełni zasadne.